

## ФУНКЦИОНИРОВАНИЕ ГОСУДАРСТВЕННОЙ СЛУЖБЫ ЗАНЯТОСТИ НАСЕЛЕНИЯ В БЕЛАРУСИ

**Н.В. Маковская**

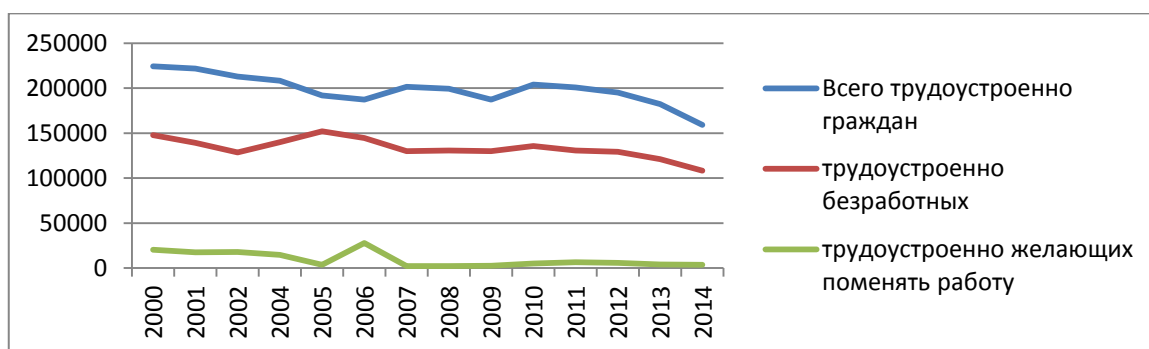
Могилевский государственный университет им.А.Кулешова, maknata@mail.ru

До 1991 г. в Беларуси на рынке труда такого института не было, а функцию по трудоустройству выполняли бюро по трудоустройству, которые получили развитие в советской экономике.

В Беларуси история развития услуг по поддержанию содействия в трудоустройстве граждан связана с тем, что в конце 80–х начале 90–х годов XX столетия сложилась ситуация которая привела к спаду производства, что сказалось на росте безработицы. Поэтому уже в начале 90–х годов назрела необходимость в создании учреждения (службы), помогающего людям в поисках работы.

Анализ функционирования ГСЗН в Беларуси на протяжении 15 лет позволяет сформулировать некоторые положения об институциональной роли этой службы в социально–экономической сфере страны.

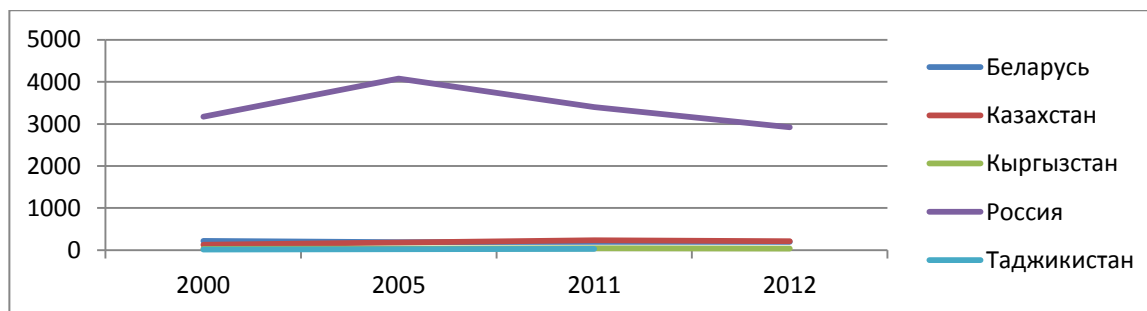
1. В рамках исследуемого периода видно, что ГСЗН как канал трудоустройства используется безработными, которые официально зарегистрированы. Существуют статистические «провалы» в использовании этого канала в периоды 2004–2007 г.г. и 2008–2009г.г. С 2012г. наметилась тенденция к сокращению использования данного канала трудоустройства. В среднем в экономике Беларуси с помощью ГСЗН получают работу не более 150 тыс. безработных граждан (3,5% трудоспособного населения страны) (рис.1). В целом с помощью ГСЗН трудоустраиваются около 200 тыс. человек или 4,7% трудоспособного населения страны.



**Рисунок 1 – Трудоустройство граждан ГСЗН в Беларуси, 2000–2014 г.г., тыс. чел.**

2. В Беларуси не является «модным» подбирать новое место работы с использованием услуг ГСЗН. В среднем такое желание продемонстрировали в исследуемом периоде 4,5 – 5 тыс. человек (менее 0,1% трудоспособного населения). И только с ростом уровня безработицы до уровня 1,5% в 2006 году этот канал трудоустройства стал привлекательным для занятого населения. Но с активизацией государственных мер по снижению уровня безработицы до 0,5% популярность этого канала у занятого населения страны стала снижаться (рис. 1).

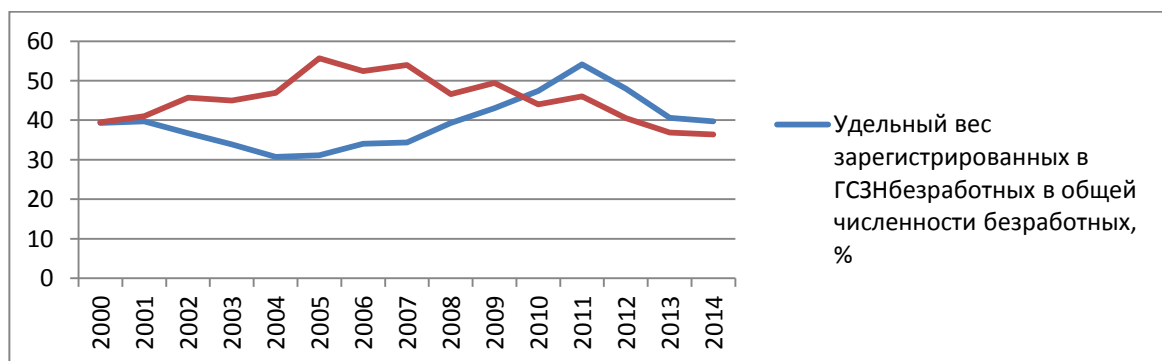
3. Сравнение использования ГСЗН как канала трудоустройства в странах евразийского экономического сообщества (рис. 2) показывает, что в Беларуси так же как в Казахстане, Кыргызстане, Таджикистане это канал трудоустройства использует не большое количество населения (4–5% трудоспособного населения страны). В России этот показатель выше (в масштабах количества трудоспособного населения), но в процентном выражении (4,5% трудоспособного населения страны) такой же как в сравниваемых странах.



**Рисунок 2 – Сравнение использования ГСЗН в целях трудоустройства граждан в странах евразийского экономического сообщества, тыс. чел.**

Таким образом, на рынке труда Беларуси ГСЗН является каналом трудоустройства для населения, которое нуждается в работе (либо в ее смене)

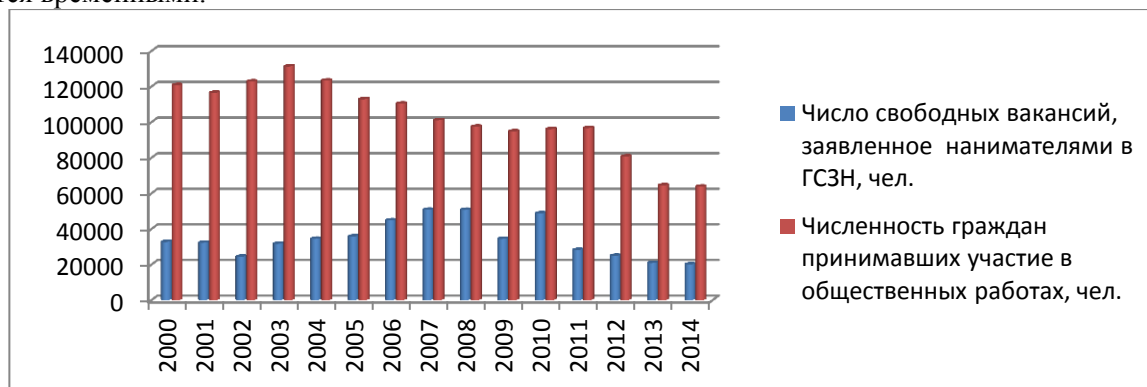
4. Анализ соотношения численности зарегистрированных в органах ГСЗН и численности безработных, которым назначено пособие по безработице позволяет сделать некоторые заключения, касающиеся эффективности реализации функций ГСЗН.



**Рисунок 3 – Соотношения численности зарегистрированных в органах ГСЗН и численности безработных**

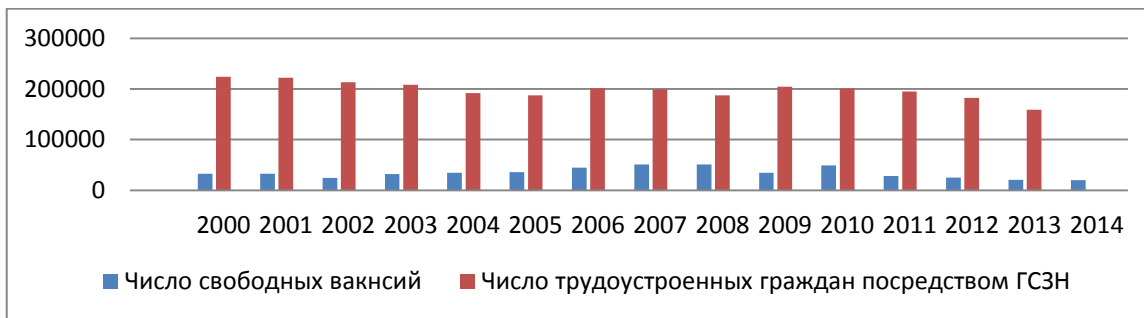
Так, существует определенный диссонанс (начиная с 2007г.) (рис. 3): на фоне увеличения численности, зарегистрированных безработных, происходит устойчивое снижение количества выплаченных пособий по безработице. В Беларуси наблюдается либо кризис реализации социальной функции ГСЗН, либо «включение» экономических инструментов экономии средств на выплату пособий по безработице.

5. Анализ соотношения количества рабочих мест (вакансий), которое предлагает ГСЗН и работодатели посредством ГСЗН (рис.4) указывает на то, что государство первоочередным образом предлагает значительное количество рабочих мест, которые обеспечивают общественные работы. Однако данный вид работ, как правило, связан с сезонным фактором, и такие рабочие места являются временными.



**Рисунок 4– Соотношение количества вакансий, заявленных нанимателями в ГСЗН и численности граждан принимавших участие в общественных работах.**

Количество вакансий, предоставляемых нанимателями через ГСЗН, значительно меньше (почти в 2 раза) по сравнению с количеством общественных работ. Следует понимать, что вакансии нанимателей имеют характер постоянной работы и поэтому степень их востребованности высока.



**Рисунок 5 – Соотношение числа свободных вакансий и числа трудоустроенных граждан посредством ГСЗН**

Количество вакансий, которое «показывают» наниматели с целью трудоустройства безработных граждан, не значительно по сравнению с общим количеством трудоустроенных. Другими словами, у нанимателей существует незначительная потребность в ГСЗН с целью удовлетворения спроса на труд. Как известно, вакансии, которые заявляют наниматели в ГСЗН, имеет характер не привлекательных рабочих мест.

Таким образом, ГСЗН в Беларуси имеет значение социального института, обеспечивающего потребности в трудоустройстве в основном безработных граждан. Данный институт не является привлекательным для занятого населения, которое желает поменять работу. Экономическая роль ГСЗН как инфраструктурного института, обеспечивающего содействие реализации спроса на труд со стороны нанимателей, не значительна.