

Министерство образования Республики Беларусь
УО «Полесский государственный университет»

Д.В. Купрейчик, А.Г. Бондарь, В.М. Стахиевич

АВТОМАТИЗАЦИЯ БУХГАЛТЕРСКОГО УЧЁТА

Практикум

для аудиторной и самостоятельной работы студентов
и слушателей ФПК и ПК

Пинск
ПолесГУ
2015

УДК 005.591:657(076.5)
ББК 65.052.21
К92

Р е ц е н з е н т ы:

кандидат экономических наук, доцент А.Б. Галун;
кандидат физико-математических наук, доцент П.А. Павлов

У т в е р ж д е н о

научно-методическим советом ПолесГУ

Купрейчик, Д.В.

К92 Автоматизация бухгалтерского учёта: практикум /
Д.В. Купрейчик, А.Г. Бондарь, В.М. Стахиевич. – Пинск: По-
лесГУ, 2015. – 45 с.

ISBN 978-985-516-353-5

Практикум содержит практические задания, ситуации для автоматизированной обработки учетно-аналитической информации. Предназначен для студентов и магистрантов специальности «Бухгалтерский учет, анализ и аудит» дневной и заочной форм обучения.

УДК 005.591:657(076.5)
ББК 65.052.21

ISBN 978-985-516-353-5

© УО «Полесский государственный университет», 2015

ОГЛАВЛЕНИЕ

Введение	4
Тема 1. Установка 1С: Предприятие и начало работы	5
Тема 2. Создание предприятия и заполнение реквизитов. Константы и справочники	7
Практические задания для автоматизированной обработки	11
Список рекомендуемой литературы	28
Приложение 1	30
Приложение 2	32
Приложение 3	33
Приложение 4	34
Приложение 5	38
Приложение 6	42

ВВЕДЕНИЕ

Усложняющийся с каждым годом бухгалтерский и налоговый учет требует от предприятий более серьезного подхода к его организации.

Множество организаций с успехом перешли к ведению бухгалтерского учета с помощью специализированных программ и продуктивно используют все их возможности. Благодаря автоматизации бухгалтерии повышается скорость и эффективность принятия управленческих решений.

Автоматизация бухучета дает возможность контролировать работу всех подразделений организации, ежедневно анализировать финансовую ситуацию, оперативно принимать решения, без труда составлять бухгалтерские и налоговые отчеты. Однако для реализации всех выше указанных позиций необходим соответствующий уровень подготовки специалистов.

Курс «Автоматизации бухгалтерского учета» является специальной дисциплиной, формирующей профессиональные знания и навыки ведения бухгалтерского учета с использованием специализированных учетно-аналитических программ.

Целью изучения данного курса является усвоение основополагающих принципов бухгалтерского учета и содержания основных учебных категорий, принципов и методики учета, а также выработка навыков автоматизированной обработки экономической информации.

Изучаемый курс тесно связан с такими дисциплинами, как «Теория бухгалтерского учета», «Бухгалтерский учет в промышленности», «Особенности бухгалтерского учета в других отраслях», «Управленческий учет» и другими, обеспечивая теоретическую и практическую подготовку специалистов высшей квалификации.

Практические ситуации и задания, приведенные в данном практикуме, позволят выработать навыки ведения учета с использованием программных средств автоматизации.

ТЕМА 1. УСТАНОВКА 1С: ПРЕДПРИЯТИЕ И НАЧАЛО РАБОТЫ

Система «1С: Предприятие» предназначена для решения задач по автоматизации учёта движения товарных и материальных средств, расчётов с контрагентами, капитала организации. Она представляет собой систему управления различными объектами в предметной области и позволяет записывать, корректировать и получать информацию в заданном виде и формате.

«1С: Предприятие» является совокупностью двух тесно связанных частей: технологической платформы и конфигурации. Технологическая платформа разрабатывается фирмой «1С». Конфигурация, в отличие от технологической платформы, может произвольно изменяться конечным пользователем. В конфигураторе системы настраиваются конкретный набор объектов и особенности учёта. К ним относятся основные свойства плана счетов, виды аналитического учёта, состав и структура используемых справочников, документов, отчётов, систем хранения оперативных итогов и т.д.

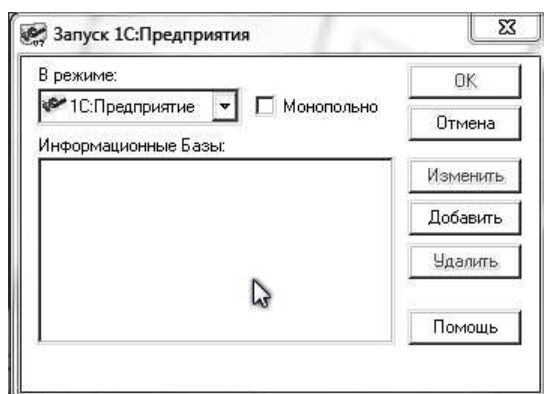
Чтобы начать работу с программой «1С: Предприятие», помимо самой конфигурации базы данных, вначале необходимо установить платформу «1С: Предприятие». Для этого потребуется дистрибутив, находящийся на установочном диске, который входит в комплект поставки «1С: Предприятие». После запуска мастера установки необходимо выбрать вариант установки «1С» локальный или сетевой. От этого зависит, сможете ли вы работать с базой «1С» удаленно или по локальной сети. После окончания установки программных файлов «1С: Предприятие» версии 7.7 (8.2) необходимо установить драйвер ключа HASP и установить сам ключ в порт USB. После перезагрузки компьютера можно приступить к установке конфигурации базы данных «1С: Предприятие» версии 7.7 (8.2).

После установки платформы устанавливается конфигурация «1С» версия 7.7 (8.2). Так же как и платформа, она устанавливается с дистрибутива на диске. Далее осуществля-

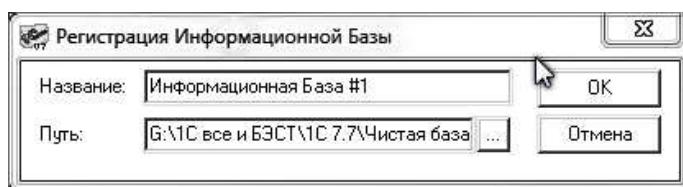
ется запуск мастера установки новой базы данных «1С». После завершения инсталляции программы «1С» в окне запуска появятся на выбор две базы данных: демо-версия и пустая база данных, в которой можно начинать работать.

Существует четыре режима запуска системы: собственно *Предприятие*, где вводятся конкретные значения элементов данных, т.е. производится заполнение базы данных; *Конфигуратор*, описывающий структуру системы и алгоритмы обработки данных; *Отладчик* для отладки алгоритмов в пошаговом режиме и хронометрирования времени выполнения операторов программы; *Монитор* – для контроля над деятельностью пользователей в системе.

Для начала работы необходимо увязать платформу и конфигурацию базы данных. Для этого в окне запуска необходимо выбрать вкладку *Добавить*.



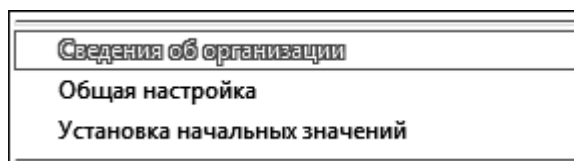
В регистрационной форме информационной базы необходимо указать название базы (предприятия, пользователя и т.д.), а также указать путь к базе.



Первый запуск базы 1С необходимо выполнить в монопольном режиме.

ТЕМА 2. СОЗДАНИЕ ПРЕДПРИЯТИЯ И ЗАПОЛНЕНИЕ РЕКВИЗИТОВ. КОНСТАНТЫ И СПРАВОЧНИКИ

После установки программы и увязки ее компонентов проведите регистрацию нового предприятия. Для этого необходимо в меню *Сервис* выбрать вкладку *Сведения об организации*.



Заполните следующие реквизиты по разделам.

Таблица №1

Организация	
Дата регистрации организации	1.09.
Страна регистрации	Республика Беларусь
Название	ООО «Фактор»
Полное название	Общество с ограниченной ответственностью «Фактор»
Юридический адрес	Республика Беларусь, Брестская обл., г. Пинск, ул. Куликова, д. 25
Почтовый адрес	225710, Брестская обл., г. Пинск, ул. Куликова д. 25
Телефон	8 (0165) 35-90-10
Коды	
Учетный номер налогоплательщика	200279272
ОКЮЛП	
ОКПО	
Вид деятельности	Распиловка и строгание древесины
ОКЭД	
Организационно-правовая форма	Общество с ограниченной ответственностью
ОКОПФ	
Банк	
Основной счет	Р/сч в рублях ОАО «Беларусбанк»
Тип счета	Рублевый
Счет учета	51
Номер счета	3012000124512
Банк	Филиал № 121 ОАО «Беларусбанк», г.Пинск. 225710, Брестская обл, г.Пинск, ул. Иркутско-Пинской див., 35

Дата открытия	1.09.____
ИМНС и фонды	
Код инспекции МНС	1245516
Район местонахождения инспекции	ИМНС по г. Пинску
Срок уплаты налогов	22 число месяца
Регистрационный номер для внебюджетных фондов	13415
Сведения о фондах	
ФСЗН	Взносы в ПФ от ФОТ
Пенсионный фонд	Взносы в ПФ из ЗП
Обязательное страхование Белгосстрах	Обязательное страхование
Ответственные лица	
Руководитель предприятия	Андрейковец Александр Викторович
Главный бухгалтер	Безручко Сергей Васильевич
Кассир	Безручко Сергей Васильевич

Для заполнения недостающей информации используйте данные приложений 1, 2, 3. В справочник сотрудников внесите данные по ответственным лицам на основании приложения 4.

Далее произведите общую настройку конфигурации.

Таблица №2

Начальные значения	
Валюта	BYR
Ставка НДС	20
Банковский счет	Р/сч в руб. ОАО «Беларусбанк»
Подразделение	Основное производство
Склад	Склад материалов №1
Вид деятельности	Производство
Режим	
Запретить рекламу в строке состояния	да
Касса	
Название кассовой операции для выплаты зарплаты	Выплата З/П
Вид движения	расходы по оплате труда
Разрез деятельности	Текущая деятельность
Корреспондирующий счет	70
Кассир	
Номер листа кассовой книги	1
Номер листа валютной кассовой книги	1

З/П	
День выплаты зарплаты	5-е число месяца
Количество знаков округления для расчета З/П	0
Количество знаков округления при выплате З/П	0
Расходы будущих периодов – значения для подстановки по умолчанию	
Отпускные буд. периода	Отпускные будущего периода
Отчисления в соц. страх	Отчисления в соц. страх. по отпускным БП
Обязательное страхование	Отчисления по обязательному страхованию
Затраты по оплате труда	Заработная плата
Элемент затрат	Затраты на оплату труда
Вид затрат для налогового учета	В пределах норм и лимитов
Издержки по оплате труда	Заработная плата
Элемент затрат	Затраты на оплату труда
Вид затрат для налогового учета	В пределах норм и лимитов
Премия из прибыли	Премия из прибыли
Вид внереализационных расходов	Не принимаемые для целей налогообложения
Общие сведения, используемые при начислении и выплате зарплаты	
На дату	
Базовая величина	
Количество дней для расчета отпуска	29,7
Стандартный вычет основной	
Стандартный вычет на одного ребенка, иждивенца	
Стандартный вычет льготный	
Особенности исчисления ПН	Стандартные вычеты применяются в пределах месячного дохода
Бюджет прожиточного минимума	
Процент премии, относимый на затраты	80
Средняя зарплата рабочих и служащих по РБ	
Средняя зарплата работников РБ	
Средняя зарплата за день	
Накладные	
При изменении цены реализации пересчитывать только скидку	да
Не пересчитывать цену номенклатуры при продаже	нет
Отпуск разрешил	
Лицензия	нет
Отпуск произвел	
Серия и номер бланка	

Использовать подчиненные документы для печати ТТН при продаже товаров и материалов	да
Платежи	
Название организации	ООО «Фактор»
Резидент	Резидент РБ
Прочие	
Метод определения выручки	По отгрузке
Среднесписочная численность работающих за месяц	
Списочная численность работников в среднем за месяц	
Счета, переоцениваемые в особом порядке	75.3
Счет курсовых разниц	
Распределять косвенные расходы по валовому доходу	нет
Курсовые разницы расходы будущих периодов	Курсовые разницы
Издержки по производству	нет

Недостающие реквизиты заполняются с учетом действующих нормативов.

В следующей вкладке меню *Сервис* установите (проверьте) начальные значения.

В справочнике *Подразделения* укажите структурные элементы: основное производство, вспомогательное производство, обслуживание основного производства (ОПЗ), администрация (ОХЗ).

ПРАКТИЧЕСКИЕ ЗАДАНИЯ ДЛЯ АВТОМАТИЗИРОВАННОЙ ОБРАБОТКИ

Задание 1.

01.09. __ г. по решению исполкома произведена регистрация ООО «Фактор». Согласно договору №1 от 26.08. __ г. основными учредителями являются:

Учредитель	Валюта	Сумма вклада
ЗАО «Пина Принт»	BYR	60 000 000
ЗАО «КерАмида»	USD	7 000

02.09. __ г., согласно договору, ЗАО «КерАмида» в качестве вклада вносит на счет ООО «Фактор» валютные средства в сумме 7 000 долл. США.

Организация	№ валютного счета	Банк
ООО «Фактор»	3012289903539	Филиал № 121 ОАО «Беларусбанк», г. Пинск

03.09. __ г. на расчетный счет ООО «Фактор» ЗАО «Пина Принт» вносит 40 млн. руб.

04.09. __ г. от ЗАО «Пина Принт» по ТТН № АВ 312567, согласно учредительному договору №1 от 01.09. __ г., поступили товарно-материальные ценности на сумму 20 млн. руб.

Наименование	Вид	Количество	Цена, тыс. руб.
Пилорама МХ-180	оборудование	1	8 000
Деревообрабатывающий станок RS-150	оборудование	1	4 000
Электропила «Викинг» 14R45	специальный инструмент	4	2 000

05.09 __ г. внесены изменения в устав и учредительный договор, согласно которым ЗАО «Пина Принт» дополнительно вносит в уставный капитал 30 млн. руб.

Оформите операции по формированию уставного капитала, произведите зачисление средств и оформите банковские выписки на указанные в задании даты. Оформите акт о прие-

ме оборудования. Произвести зачет задолженности. При оформлении валютных операций используйте действующие курсы валют.

Задание 2.

Заполните справочник сотрудников организации в соответствии с приложением 4.

02.09. __ г. оформите приказы о приеме на работу ответственных лиц: руководителя, главного бухгалтера, кассира, кладовщика.

03.09. __ г. оформите приказы о приеме на работу остальных работников предприятия.

Задание 3.

03.09. __ г. от КУП «Пинская типография», по договору №317 от 19.09. __ г., приобретены бланки строгой отчетности:

Наименование	Номер, серия	Количество, шт.	Цена, тыс. руб., с НДС
Приходный кассовый ордер	АХ 120400-120450	50	1,8
Товарно-транспортная накладная	ВХ 300120-300220	100	3

03.09. __ г., на основании ТТН № АВ 127836 от ОАО «Ома» по договору №16 от 01.09. __ г., поступили рабочие костюмы 40 шт. по цене 280 тыс. руб. без НДС.

04.09. __ г., согласно требованию, 10 костюмов передано работникам вспомогательного производства и 20 костюмов – работникам основного производства.

Оформите приходный ордер на поступление бланков строгой отчетности и специальной одежды. Произведите выдачу рабочих костюмов работникам выше указанных производств.

Задание 4.

03.09. __ г. от ОАО «Пинск-стройматериалы», по догово-

ру №3 от 02.09. __ г. на основании ТТН № АВ 247596, получены и оприходованы на склад материальные ценности:

Наименование	Ед. изм.	Количество	Цена с НДС, руб.
Гвозди 100×3	кг	20	36 000
Пена монтажная RPL-46	бал.	15	24 000
Лента строительная DLL-112	рул.	5	48 000
Рубероид КВ/115	рул.	16	96 000
Газ пропан	бал.	6	240 000

04.09. __ г., по требованию, материалы переданы во вспомогательное производство для проведения строительномонтажных работ по зданию цеха.

Наименование	Ед. изм.	Количество
Гвозди 100×3	кг	15
Пена монтажная RPL-46	бал.	12
Лента строительная DLL-112	рул.	5
Рубероид КВ/115	рул.	16
Газ пропан	бал.	5

Оприходуите товарно-материальные ценности, полученные от поставщика, и произведите передачу указанных материалов на основании требования-накладной во вспомогательное производство.

Задание 5.

06.09. __ г. электропила «Викинг» 14R45 1 шт. выдана во вспомогательное производство. Согласно учетной политике, методика списания по данному специальному инструменту принята 50% при вводе в эксплуатацию и 50% при списании объекта.

08.09. __ г., согласно договору №13 от 03.09. __ г., РУП «Стройтехнорм» осуществлял монтаж пилорамы МХ-180, стоимость работ составила 7,2 млн. руб. с НДС.

08.09. __ г., согласно договору №54 от 06.09. __ г., произведена установка деревообрабатывающего станка RS-150 ОАО «Пинским РСУ», стоимость работ составила 6 млн. руб. с НДС.

09.09. __ г. пилорама МХ-180 введена в эксплуатацию.

10.09. __ г. оформлен акт ввода в эксплуатацию деревообрабатывающего станка RS-150.

Произведите списание специального инструмента согласно методу, указанному в учетной политике, передачу в монтаж пилорамы МХ-180, оформить акт выполненных работ по установке деревообрабатывающего станка RS-150, оформите акты ввода основных средств в эксплуатацию.

Задание 6.

09.09. __ г. с расчетного счета погашена кредиторская задолженность перед РУП «Стройтехнорм» за выполненные услуги.

09.09. __ г. с расчетного счета ООО «Фактор» произведена оплата ОАО «Пинскому РСУ» за установку деревообрабатывающего станка RS-150.

10.09. __ г., на основании договора №18 от 01.09. __ г., от ЧУП «Стройторгхим» поступили пиломатериалы:

Наименование	Вид	Количество	Цена, тыс. руб.
Брус 150×150	товар	160 м3	1 800
Доска 25-ка необрезная	товар	200 м3	600
Кирпич керамический	товар	200 тыс. усл. шт.	1 440

11.09. __ г. данные пиломатериалы, согласно договору №89 от 06.09. __ г., реализованы ООО «Стройинвест» с торговой наценкой 30%. Метод признания выручки – отгрузка.

15.09. __ г. на расчетный счет ООО «Фактор» от ООО «Стройинвест» поступила выручка за реализованные товары.

16.09. __ г. произведена оплата ЧУП «Стройторгхим» за поставленные ранее пиломатериалы.

Оформите платежные документы на погашение кредиторской задолженности перед поставщиками и подрядчиками, отразите поступление и реализацию указанных пиломатериалов и произведите зачисление выручки на расчетный счет, оформите выписки банка.

Задание 7.

02.09. __ г. принято решение о командировании Андрейковца А. В. в г. Новосибирск с 04.09. __ г. сроком на 10 дней. Оформлен приказ №1/К и выдано командировочное удостоверение.

03.09. __ г. из банка в кассу получено 2 000\$ для выдачи Андрейковцу А. В. на командировочные расходы. Денежные средства выданы работнику.

06.09. __ г. сотрудник прибыл в г. Новосибирск.

10.09. __ г. А. В. Андрейковец выехал из Новосибирска и прибыл в г. Минск 13.09. __ г. Стоимость проезда 5 400 росс. руб.

14.09. __ г. директор вернулся в г. Пинск, стоимость проезда составила 30 тыс. руб.

15.09. __ г. предоставлен авансовый отчет, по которому стоимость проездных билетов до Новосибирска составила 2 900 тыс. руб. (в стоимость включен проезд в СВ-вагоне Брест – Москва). Разница в оценках составила 560 тыс. руб. Проживал в гостинице в номере Люкс с 2-х разовым питанием с 06.09. __ г. по 10.09. __ г. Стоимость проживания за сутки 3 800 росс. руб. (норматив расходов по найму жилого помещения в сутки составляют 100\$).

15.09. __ г. с работником произведен окончательный расчет. Определите результат использования средств на командировочные расходы, при необходимости оформите возврат средств.

Оформите командировочное удостоверение, валютный приходный и валютный расходный кассовые ордера на поступление и расходование денежных средств, авансовый отчет. Произвести списание курсовых разниц по курсу на указанную дату.

Задание 8.

15.09. __ г., согласно приказу №2/К, выписано командировочное удостоверение Величко Л. И. в г. Пружаны для получения материальных ценностей. Срок командировки 2 дня. Проезд к месту командировки осуществлялся автотранспор-

ТОМ.

15.09. __ г., на основании приходного кассового ордера, в кассу поступило 1,5 млн. руб., данные денежные средства выданы Величко Л. И. на командировочные расходы.

18.09. __ г. Величко Л. И. представила авансовый отчет, к которому приложены следующие документы:

1. Проездной билет Пинск – Пружаны на сумму 60 тыс. руб. с НДС.

2. Проездной билет Пружаны – Пинск на сумму 58 тыс. руб. с НДС.

3. Счет за гостиницу 720 тыс. руб. с НДС, включая одноразовое питание 70%.

19.09. __ г. в кассу и банк возвращены неиспользованные денежные средства на командировочные расходы.

18.09. __ г. от ОАО «Пружанского лесхоза», на основании ТТН № АВ 0047536, поступила древесина 120 м³ по цене 180 тыс. руб. с НДС по договору №216 от 03.09. __ г. Доставка материальных ценностей осуществлялась транспортом поставщика. Стоимость услуг составила 18 млн. руб. с НДС.

Оформите командировочное удостоверение, приходный и расходный кассовые ордера, а также выписку банка на поступление и расходование денежных средств, авансовый отчет. Отрадите оприходование материалов на склад организации и услуги по доставке товарно-материальных ценностей (приходный ордер и акт выполненных работ соответственно).

Задание 9.

18.09. __ г., согласно договору №1 с ИП Давидовским А. Н. от 01.09. __ г., начислена арендная плата за аренду производственных помещений в сумме 4 800 тыс. руб., включая НДС.

18.09 __ г. с расчетного счета, по договору №1 от 01.09. __ г. ИП Давидовскому А. Н., произведена оплата в сумме 4 800 тыс. руб.

21.09. __ г., по договору №12 от 19.09. __ г., ОАО «Фактор», на основании ТТН № АВ 1237498, приобрело материалы у ОАО «Пинск-стройматериалы» для строительства про-

изводственного корпуса на сумму 12 852 тыс. руб. с НДС:

Наименование материала	Ед. изм.	Количество	Сумма с НДС, тыс. руб.
Кирпич силикатный М-42	тыс. усл. шт.	60	720
Цемент М-500	меш.	200	72
Шифер	лист	400	60
Стропильная система	шт.	3	12 000

23.09. __ г., согласно акту приемки выполненных работ по договору №2 от 21.09. __ г., ОАО «Пинским РСУ» производилась заливка фундамента на сумму 24 млн. руб. с НДС.

24.09. __ г. за счет средств полученного в банке долгосрочного кредита произведены расчеты с ОАО «Пинск-стройматериалы» и ОАО «Пинским РСУ». Банком открыт ссудный счет № 2130254879622.

26.09. __ г. приобретенные строительные материалы у ОАО «Пинск-стройматериалы» переданы во вспомогательное производство для выполнения строительно-монтажных работ.

Необходимо начислить и рассчитаться со сторонними организациями за оказанные услуги. Оформить акт по оказанным работам, платежные поручения, выписки банка по расчетному и ссудному счетам на указанные в задании даты, отразите поступление и списание строительных материалов.

Задание 10.

25.09. __ г., согласно счету № 969 от 22.09. __ г., осуществляется подписка на журнал «Главный бухгалтер» до конца года (с сентября) у ООО «Агентство Гревцова». Стоимость подписки составила 360 тыс. руб. с НДС.

25.09. __ г. выдан аванс работникам организации в размере 40% от установленных окладов.

25.09. __ г. электропила «Викинг» 14R45 1 шт. выдана во вспомогательное производство.

29.09. __ г., согласно акту приемки выполненных работ, РУП «Стройтехнорм», по договору от 13.09. __ г., выполнены

работы по возведению стен на сумму 72 млн. руб. с НДС.

29.09. __ г. ООО «Фактор» рассчиталось с РУП «Стройтехнорм» за выполненные работы по возведению стен за счет средств полученного в банке долгосрочного кредита, открытого ранее.

Оформите акт выполненных работ на подписку журнала «Главный бухгалтер» и на выполнение работ по возведению стен. Произведите выдачу аванса работникам всех подразделений и списание специального инструмента согласно методу, который указан в учетной политике.

Задание 11.

20.09. __ г., согласно требованию, 120 м³ древесины, поступившей от ОАО «Пружанского лесхоза», передано в основное производство.

28.09. __ г. выпущена готовая продукция: доска 30 мм в количестве 160 м³ по плановой себестоимости 500 тыс. руб. При ценообразовании используется рентабельность (надбавка) 30%.

29.09. __ г., по договору №18 от 27.09. __ г. на основании ТТН № ВХ 300120, отгружена выпущенная продукция ООО «Витафлекс» Метод признания выручки по отгрузке.

30.09. __ г. на расчетный счет от ООО «Витафлекс» зачислена выручка в полном объеме. По результатам калькулирования фактическая себестоимость данного вида продукции составила 79 000 тыс. руб.

Оформите передачу материальных ценностей в производство, накладную на выпуск и отгрузку готовой продукции, оформить выписку банка на поступление денежных средств на расчетный счет организации, спишите калькуляционные разницы на расходы по реализации.

Задание 12.

За сентябрь, согласно предъявленным счетам за электроэнергию, начислено УП «Пинские электросети», по договору № 5 от 1.09 __ г., в сумме 46,8 млн. руб. с НДС. Затраты распределены между подразделениями следующим образом:

Подразделение	Сумма, тыс. руб.
Основное производство	24 000
Вспомогательное производство	14 400
Обслуживание производства	3 600
Администрация организации	4 800

30.09.__ г. начислена заработная плата всем подразделениям организации.

30.09.__ г. произведено списание расходов по подписке на журнал «Главный бухгалтер».

30.09.__ г. погашена с расчетного счета задолженность КУП «Пинская типография» и ООО «Агентство Гревцова».

Оформите табеля учета рабочего времени и начисление заработной платы по всем подразделениям организации. Затраты по начислению заработной платы вспомогательного производства списать на строительство производственного корпуса. Отрадите списание расходов будущих платежей по подписке и погашение задолженности перед указанными поставщиками и подрядчиками на основании платежных документов.

Задание 13.

По состоянию на 30.09.__ г. необходимо переоценить валютные позиции, списать использованные в сентябре бланки строгой отчетности.

Произведите закрытие месяца по следующей процедуре:

- начислите амортизацию по основным средствам за сентябрь;

- начислите износ спецодежды;

- спишите расходы будущих периодов на затраты текущего периода;

- спишите общепроизводственные и общехозяйственные затраты, расходы на реализацию;

- определите финансовый результат.

30.09.__ г. произведите начисление налоговых и иных платежей, оформите книгу покупок и другие налоговые регистры. Произведите зачет НДС. Сформируйте налоговые декларации и отчеты по внебюджетным фондам за период.

Задание 14.

02.10. __ г. работники Самуйлик Ю. Ф., Созонович С. С., Трофимов И. Н. вспомогательного производства переведены в основное производство с теми же должностями и обязанностями.

05.10. __ г. сотруднице Буката И. Е. начислено ежемесячное пособие по уходу за ребенком до 3-х лет за сентябрь.

11.10. __ г. сотрудник организации Кисель Д. Ч. предъявил листок нетрудоспособности, согласно которому он находился на больничный с 04.10. __ г. по 10.10. __ г.

16.10. __ г. выплачено пособие путем перечисления средств на карт-счет работника.

Необходимо оформить приказ о кадровых изменениях, больничный лист, начисление и выдачу ежемесячного пособия по уходу за ребенком до 3-х лет, перечисление пособия на карт-счет работника, оформить платежные документы и выписку банка.

Задание 15.

03.10. __ г., на основании договора №1, начислен арендный платеж ИП Давидовкому А. Н. на сумму 4,8 млн. руб. с НДС.

05.10. __ г., на основании договора №45, начислены проценты за пользование долгосрочным кредитом банка в сумме 2 650 тыс. руб.

05.10. __ г. с расчетного счета погашен арендный платеж ИП Давидовкому А. Н. и проценты за пользование долгосрочным кредитом банка.

06.10. __ г. ООО «Фактор» с расчетного счета погасило 10 млн. руб. основного долга по кредиту.

07.10. __ г., по счету №50 от 02.09. __ г., начислено Финотделу Пинского горисполкома за регистрацию производственного корпуса 7,2 млн. руб. с НДС.

05.10. __ г. произведена выплата заработной платы всем работникам с зачислением на карт-счета.

10.10. __ г., на основании акта ввода, производственный корпус введен в эксплуатацию.

Оформите акты выполненных работ по аренде и регистрации производственного корпуса, платежные документы и выписки банка по начислению и уплате процентов, арендного платежа, суммы основного долга и выдаче заработной платы, сформировать акт ввода производственного корпуса в эксплуатацию.

Задание 16.

11.10. __ г. с валютного счета организации сняты денежные средства для выдачи директору Андрейковцу А. В. на командировочные расходы в сумме 1 500 долл. США. По командировочному удостоверению №3 на основании приказа №3/К, Андрейковец А. В. получил денежные средства в кассе. Кроме того, с расчетного счета в кассу получено 1 500 тыс. руб. и выдано Андрейковцу А. В. на командировочные расходы.

Директор направлен в служебную командировку в г. Москва на 7 дней с целью заключения договоров на поставку продукции. Проезд к месту командировки осуществлялся железнодорожным транспортом. Андрейковец А. В. убыл в командировку 12.10 __ г. (дата определяется на основании проездного билета).

18.10. __ г. работник возвратился к месту своей постоянной работы (в г. Пинск).

19.10. __ г. авансовый отчет был представлен в бухгалтерию. К авансовому отчету приложены следующие документы:

– проездной билет Пинск – Москва на сумму 870 тыс. руб.;

– счет на оплату постельных принадлежностей при проезде в г. Москва 10 тыс. руб.;

– проездной билет Москва – Пинск на сумму 2 930 росс. руб.;

– счет на оплату постельных принадлежностей при проезде в г. Пинск 300 росс. руб.

– счет за проживание в гостинице – 19 800 росс. руб.

17.10. __ г. за счет выданных денежных средств был приобретен каталог товаров на 20 __ г. на сумму 1 200 росс. руб.

Суточные для Российской Федерации установлены в размере 30 долл. США.

19.10. __ г. остаток денежных средств возвращен в кассу, а затем на расчетный и валютный счета организации.

Оформите командировочное удостоверение, приходные и расходные кассовые ордера, валютный приходный и валютный расходный кассовые ордера, а также выписки банка на поступление и расходование денежных средств, авансовый отчет. Произведите списание курсовых разниц согласно курсу валют НБРБ на указанную дату.

Задание 17.

15.10. __ г. от ГЛХУ «Пружанский лесхоз», по ТТН № АВ 200564, получено 280 м³ древесины по цене 360 тыс. руб. с НДС в соответствии с договором №432 от 29.09. __ г.

16.10. __ г. 190 м³ древесины было передано в основное производство.

16.10. __ г., согласно договору №153 от 14.10. __ г. по ТТН № НВ 365894, поступили ленточные пилы для пилорамы в количестве 100 шт. по цене 42 долл. США за единицу от ОАО «Штиль» (г. Москва).

16.10. __ г. при ввозе были начислены таможенная пошлина в сумме 200 евро и НДС по ставке 20%.

17.10. __ г. три ленточные пилы переданы в основное производство.

18.10. __ г. выпущена из основного производства готовая продукция.

Наименование	Ед. изм.	Количество	Плановая себестоимость, тыс. руб.
Доска 40 мм	м ³	130	640
Доска 25 мм	м ³	40	480

При ценообразовании использовалась рентабельность 50%.

19.10. __ г., по ТТН № ВХ 300121, данная продукция

в полном объеме отгружена ОАО «Штиль» по договору №109 от 11.10.__ г. Метод признания выручки – отгрузка.

20.10.__ г. от покупателя поступила выручка на валютный счет.

21.10.__ г. произведена обязательная продажа валюты в размере 30%. Денежные средства от продажи валюты зачислены на расчетный счет организации.

Произведите оприходование и списание указанных товарно-материальных ценностей, оформить накладные на выпуск и реализацию готовой продукции, платежные документы и выписки банка на поступление выручки от реализации продукции и обязательной продажи валюты. Произвести зачет задолженности, а также списание курсовых разниц, согласно курсу валют на указанную дату.

Задание 18.

23.10.__ г. от ОАО «ОМА», согласно договору №17 от 03.10.__ г. по ТТН № АВ 140356, получен инструмент:

Наименование	Метод списания	Ед. изм.	Количество	Цена, тыс. руб. (с НДС)
Молоток	100% при вводе	шт.	10	48 000
Отвертка КР-2	100% при вводе	шт.	5	18 000
Шуруповерт BOSH RP-41	50% / 50%	шт.	2	1 680 000

23.10.__ г. указанные товарно-материальные ценности оприходованы на склад и переданы в основное производство.

11.10.__ г., согласно договору № 189 от 02.10.__ г., от ОАО «Мосстрой» по ТТН № АК 250874 поступил рейсмусовый станок АМХ-214.05 по цене 6 700 долл. США.

11.10.__ г. на таможне оплачена пошлина 150 евро и НДС по ставке 20%.

14.10.__ г. затраты по монтажу рейсмусового станка составили 12 000 тыс. руб. Работы выполнялись вспомогательным цехом. Данные расходы включены в стоимость объекта.

18.10.__ г. объект введен в эксплуатацию.

25.10.__ г. в основное производство передано 90 м³ дре-

весины.

26.10. __ г. на склад оприходована готовая продукция – 110 м³ доски 50мм по плановой себестоимости 670 тыс. руб.

28.10. __ г., в соответствии с договором №189 от 02.10. __ г., с ОАО «Мосстрой» по ТТН № ВХ 300122 отгружено 50 м³ с рентабельностью 40%.

Необходимо отразить поступление и списание специального инструмента, согласно указанному методу, оформить акт о приеме оборудования, справку о дополнительных расходах на приобретение, акт выполненных работ по монтажу рейсмусового станка и акт его ввода в эксплуатацию. Оформите требование-накладную на отпуск материалов в производство, накладные на выпуск и реализацию продукции. Произведите зачет задолженности, перечислите остаток задолженности в расчетах с валютного счета 29.10 __ г.

Задание 19.

17.10. __ г. приобретена и оплачена лицензия в сумме 14 000 тыс. руб., по счету № 1648 от 15.10. __ г., получатель платежа ГОРФО. Срок действия данной лицензии 5 лет.

17.10 __ г., согласно приказа №4/К от 15.10. __ г., директор Андрейковец А. В. был направлен в командировку в г. Минск на 3 дня для получения лицензии. Проезд осуществлялся железнодорожным транспортом.

20.10. __ г. авансовый отчет был представлен в бухгалтерию, включая следующие документы:

- проездной билет Пинск – Минск – 24 тыс. руб. с НДС;
- постельные принадлежности в г. Минск – 10 тыс. руб.;
- проездной билет Минск – Пинск – 24 тыс. руб. с НДС;
- постельные принадлежности в г. Пинск – 10 тыс. руб.

21.10. __ г. лицензия поставлена на учет в составе нематериальных активов.

21.10. __ г. в банке получены деньги в кассу для возмещения командировочных расходов. Денежные средства выданы Андрейковцу А. В.

Оформите приобретение и оплату лицензии, командировочное удостоверение, авансовый отчет, акт ввода объекта

в эксплуатацию, приходный и расходный кассовые ордера.

Задание 20.

23.10.__ г. от ООО «МастерКорп», по договору №86 от 30.09.__ г. на основании ТТН № АХ 257961, поступили товарно-материальные ценности.

Наименование	Ед. изм.	Количество	Цена с НДС, тыс. руб.
Клеевая смесь «Черезит»	меш.	20	72
Кронштейн крепежный	шт.	10	18

24.10.__ г. выше указанные ТМЦ переданы во вспомогательное производство.

25.10.__ г. на склад из вспомогательного производства оприходованы держатели 5 шт. для рейсмусового станка по цене 310 тыс. руб. без НДС. Они учтены в группе специальных предметов и специальной оснастки.

25.10.__ г. данные держатели переданы в основное производство с методом списания по данному специальному инструменту 50% при вводе в эксплуатацию и 50% при списании объекта.

24.10.__ г. с ООО «Мастеркорп» произведены расчеты.

23.10.__ г., согласно договору № 47 от 15.10.__ г. по ТТН № АВ 150869, от ОАО «Пинема» поступила древесина по цене 320 тыс. руб. без НДС за 1 м³ в количестве 460 м³.

24.10.__ г. 410 м³ древесины передано в основное производство.

26.10.__ г. выпущена из основного производства готовая продукция:

Наименование	Ед. изм.	Количество	Плановая себестоимость, тыс. руб.
Доска 60 мм	м ³	400	350

При ценообразовании использовалась рентабельность 30%.

28.10.__ г., по ТТН № ВХ 300123, данная продукция

в полном объеме отгружена ОАО «ОМЗ» по договору №109 от 11.10. __ г. Метод признания выручки – отгрузка.

28.10. __ г. от покупателя получена выручка на валютный счет.

Оформите приходный ордер и требование-накладную на движение товарно-материальных ценностей, оприходование и списание специальных предметов, согласно указанному методу, платежные документы на погашение задолженности перед поставщиком и поступление выручки на валютный счет, накладные на выпуск и реализацию продукции.

Задание 21.

31.10. __ г. за октябрь, по договору № 5 от 1.09 __ г., УП «Пинские электросети» предъявлены счета за электроэнергию в сумме 49,2 млн. руб. с НДС. Затраты распределены между подразделениями следующим образом:

Подразделение	Сумма, тыс. руб.
Основное производство	36 000
Вспомогательное производство	7 200
Обслуживание производства	2 400
Администрация организации	3 600

31.10. __ г. начислена заработная плата персоналу всех подразделений организаций за октябрь.

Начислить задолженность перед поставщиком за электроэнергию, заработную плату персоналу организации, оформить табеля учета рабочего времени.

Задание 22.

По состоянию на 31.10. __ г. необходимо переоценить валютные позиции.

Произвести закрытие месяца по следующей процедуре:

- начислить амортизацию по основным средствам за октябрь;
- начислить износ спецодежды за октябрь;
- списать расходы будущих периодов на затраты текущего периода;

– списать общепроизводственные и общехозяйственные расходы;

– списать расходы на реализацию;

– определить финансовый результат.

31.10. __ г., на основании платежных документов и банковских выписок, рассчитаться по подоходному налогу и налогу на прибыль, отчислениям в Фонд социальной защиты населения и Белгосстрах.

Списать использованные в октябре бланки строгой отчетности.

Необходимо сформировать книгу покупок и принять к зачету НДС, рассчитать и начислить налог на прибыль. Сформировать декларации по НДС и налогу на прибыль.

СПИСОК РЕКОМЕНДУЕМОЙ ЛИТЕРАТУРЫ

1. Автоматизированные информационные технологии в экономике: учебник / М.И. Семенов [и др.] ; под общ. ред. И.Т. Трубилина. – М.: Финансы и статистика, 2001. – 446 с.
2. Алешин, Л.И. Автоматизация в библиотеке: учеб. пособие. Ч.1 / Л.И. Алешин. – М.: МГУКИ, Профиздат, 2001. – 176 с
3. Алешин, Л.И. Автоматизация в библиотеке: учеб. пособие. Ч.2 / Л.И. Алешин. – М.: МГУКИ, Профиздат, 2001. – 144 с.
4. Автоматизация управления предприятием: научное издание / В.В. Баронов [и др.]. – М.: ИНФРА-М, 2000. – 239 с.
5. Бойко, Э.В. 1С: Предприятие 8.0: Универсальный самоучитель: самоучитель / Э. В. Бойко. 3-е изд. – М.: Омега-Л, 2010. – 227 с.
6. Васина, Е.Н. Автоматизированные информационные системы бухгалтерского учета: учеб. пособие / Е.Н. Васина, Т.Л. Партыка, И.И. Попов. – М.: Форум, Инфра-М, 2006. – 432 с.
7. Головкова, Е.А. Автоматизация учёта, анализа и аудита: учеб. пособие / Е.А. Головкова, Т.В. Прохорова, К.А. Шиманский; под ред. Е.А. Головковой. – Минск: Мисанта, 2001. – 220 с.
8. Моховикова, Н.И. Автоматизация бухгалтерского учета на предприятии: учеб.-метод. комплекс / Н.И. Моховикова, Л.И. Молчина, Т.Д. Давыденко. – Минск: Изд-во МИУ, 2007. – 167 с.
9. Прохорова, Т.В. Автоматизация учета в системе «1С: Предприятие 7.7» для Республики Беларусь: практическое пособие / Т.В. Прохорова. – Минск: Дикта, 2008. – 496 с.
10. Филимонова, Е.В. 1 С: Предприятие 8.0. Бухгалтерия торговля в вопросах и ответах: настройка, эксплуатация, конфигурирование, практические ситуации: учебно-практическое пособие / Е.В. Филимонова, Н.А. Кириллова. – Ростов н/Д: Феникс, 2006. – 480 с.

11. Харитонов, С.А. Компьютерная бухгалтерия 7.7 в системе гибкой автоматизации бухгалтерского учета / С.А. Харитонов. – Науч.-метод. изд. – М.: АОЗТ «1С», 2000 – 540 с.

12. Шуремов, Е.Л. Автоматизированные информационные системы бухгалтерского учета, анализа, аудита: учеб. пособие / Е.Л. Шуремов, Э.А. Умнова, Т.В. Воропаева. – М.: Перспектива, 2001. – 363 с.

**Виды экономической деятельности
ОКРБ 005–2006
Общая структура ОКЭД**

Секции	Наименование секций	Разделы
A	Сельское хозяйство, охота и лесное хозяйство	01–02
B	Рыболовство, рыбоводство	05
C	Горнодобывающая промышленность	10–14
D	Обрабатывающая промышленность	15–37
E	Производство и распределение электроэнергии, газа и воды	40–41
F	Строительство	45
G	Торговля, ремонт автомобилей, бытовых изделий и предметов личного пользования	50–52
H	Гостиницы и рестораны	55
I	Транспорт и связь	60–64
J	Финансовая деятельность	65–67
K	Операции с недвижимым имуществом, аренда и предоставление услуг потребителям	70–74
L	Государственное управление	75
M	Образование	80
N	Здравоохранение и предоставление социальных услуг	85
O	Предоставление коммунальных, социальных и персональных услуг	90–93
P	Деятельность частных домашних хозяйств	95–97
Q	Деятельность экстерриториальных организаций	99

Классификация видов деятельности

Подсекция, DD	Обработка древесины и производство изделий из дерева
20	Обработка древесины и производство изделий из дерева и пробки, кроме мебели. Производство изделий из соломки и материалов для плетения
201	Распиловка и строгание древесины, пропитка древесины
2010	Распиловка и строгание древесины, пропитка древесины
20101	Распиловка и строгание древесины Этот подкласс включает: – распиловку, строгание, обтачивание и другие виды механической обработки древесины, в том числе профилирование пиломатериалов по кромке или пласте; – производство пиломатериалов (балок, бруса, досок, планок и т.п.), шпал деревянных для железнодорожных или трамвайных путей; – производство ненаборных деревянных покрытий для пола, в том числе неукomплектованного паркетного покрытия; – производство топливных брикетов из опилок или других древесных материалов; – производство древесной шерсти, древесной муки, щепы и стружки; – сушку древесины

**Классификация организационно-правовых форм
юридических лиц, их обособленных подразделений
и индивидуальных предпринимателей (ОКОПФ)**

Код	Наименование
1000	Коммерческие организации
1100	Хозяйственные товарищества и общества
1110	Полные товарищества
1120	Коммандитные товарищества
1130	Акционерные общества
1131	Открытые акционерные общества
1132	Закрытые акционерные общества
1140	Общества с ограниченной ответственностью
1150	Общества с дополнительной ответственностью
1200	Производственные кооперативы (артели)
1300	Унитарные предприятия
1310	Унитарные предприятия, основанные на праве хозяйственного ведения
1320	Унитарные предприятия, основанные на праве оперативного управления (казенные предприятия)
1400	Объединения предприятий, созданные органами государственного и местного управления и самоуправления
1500	Арендные предприятия
1600	Коллективные предприятия
1700	Крестьянские (фермерские) хозяйства
2000	Некоммерческие организации
2100	Потребительские кооперативы
2110	Потребительские союзы
2120	Потребительские общества
2130	Жилищно-строительные кооперативы
2140	Садоводческие и садово-огородные товарищества
2190	Прочие потребительские кооперативы
2200	Общественные организации (объединения)
2300	Религиозные организации (объединения)
2400	Фонды
2500	Учреждения
2600	Объединения юридических лиц
2610	Ассоциации
2620	Союзы
2700	Товарищества собственников
3000	Обособленные подразделения юридических лиц
3100	Представительства
3200	Филиалы
4000	Индивидуальные предприниматели

Классификация форм собственности (ОКФС)

Код	Наименование
100	Государственная собственность
110	Республиканская собственность (собственность РБ)
111	Казна Республики Беларусь
112	Имущество, закрепленное за республиканскими юр. лицами
120	Коммунальная собственность (собственность административно-территориальных единиц)
121	Казна административно-территориальных единиц
122	Имущество, закрепленное за коммунальными юридическими лицами
200	Частная собственность
210	Собственность физических лиц
220	Собственность негосударственных юридических лиц
300	Смешанная собственность без иностранного участия
400	Смешанная собственность с иностранным участием
410	Смешанная собственность, основанная на объединении частной и иностранной собственности
420	Смешанная собственность, основанная на объединении государственной и иностранной собственности
500	Иностранная собственность
510	Собственность иностранных государств
520	Собственность иностранных юридических и физических лиц
530	Собственность международных организаций
540	Собственность лиц без гражданства

ПРИЛОЖЕНИЕ 4

Информация о работниках организации

ФИО	Дата рождения	Серия и № паспорта	Кем выдан паспорт	Дата выдачи	Подразделение	Должность	Оклад	Ижд	Адрес	Место рождения	Страховой номер	Номер карт-счета
1	2	3	4	5	6	7	8	9	10	11	12	13
Андрейковец Александр Викторович	09.08.84	AB0601880	Пинским ГОВД	05.05.00	администрация	директор	5 020 000	3	225710, Брестская обл., г. Пинск, Красноармейская, 23	г. Пинск, Брестская обл.	3090884C009PB5	311224967120
Безручко Сергей Васильевич	15.06.82	AB1333162	Пинским ГОВД	24.04.07	администрация	главный бухгалтер, кассир	4 180 000	2	225710, Брестская обл., г. Пинск, Ж. Гуренковой, 3	г. Пинск, Брестская обл.	3150682C045PB0	311210360047
Буката Геннадий Андреевич	02.11.70	AB0422116	Пинским ГОВД	25.06.03	основное производство	начальник цеха	3 030 000	2	225710, Брестская обл., г. Пинск, Солнечная, 23	г. Пинск, Брестская обл.	3021170C032PB5	311212459017
Буката Ирина Евстафьевна	09.05.84	AB2133336	Пинским ГОВД	01.06.03	администрация	кладовщик склада материалов	3 000 000	1	225710, Брестская обл., г. Пинск, Ильина, 22	п. Телеханы, Ивацевичский р-н, Брестская обл.	4090584C027PB1	311264097130
Величко Людмила Ивановна	21.09.63	AB2118153	Пинским ГОВД	10.03.03	администрация	кладовщик склада готовой продукции	3 100 000	1	225710, Брестская обл., г. Пинск, Жолтовского, 41	г. Новошахтинск Ростовская обл.	4210963C026PB9	311264021587
Горячев Виталий Викторович	24.10.81	AB1877466	Пинским ГОВД	04.11.06	вспомогательное производство	начальник цеха	3 250 000	2	225710, Брестская обл., г. Пинск, Рокоссовского, 16-512	г. Пинск, Брестская обл.	3241081C007PB2	311206781302

ПРИЛОЖЕНИЕ 4
(ПРОДОЛЖЕНИЕ)

1	2	3	4	5	6	7	8	9	10	11	12	13
Епишко Сергей Сергеевич	27.12.63	AB0544031	Пинским ГОВД	04.02.00	вспомогательное производство	мастер	2 850 000	3	225710, Брестская обл., г. Пинск, Первомайская, 31–3	г. Пинск, Брестская обл.	3271268C017PB5	311204796123
Ерошов Александр Сергеевич	31.07.75	AB1053033	Пинским РОВД	06.08.02	основное производство	рабочий	2 200 000	2	225700, Брестская обл., Пинский р-н, д. Тобулки, Центральная, 39	г. Пинск, Брестская обл.	3310775C045PB5	311278129630
Кибук Вячеслав Владимирович	13.10.63	AB2135158	Пинским ГОВД	11.11.08	основное производство	рабочий	2 200 000	2	225710, Брестская обл., г. Пинск, Володарского, 23	д. Коморы Зареченский р-н Ровенская обл.	3131063C025PB8	311274016842
Кирдей Анатолий Адамович	19.06.72	AB0531135	Пинским ГОВД	13.04.00	основное производство	рабочий	2 200 000	2	225710, Брестская обл., г. Пинск, Революционная, 7–42	г. Пинск, Брестская обл.	3190672C038PB5	311268472650
Кисель Дмитрий Чеславович	07.09.84	AB2231543	Пинским РОВД	18.03.03	основное производство	рабочий	2 200 000	2	225700, Брестская обл., Пинский р-н, д. Морозовичи, Советская, 47	г. Цесис, Латвийская Республика	3070984C091PB5	311278468210
Клименко Андрей Николаевич	13.10.83	AB2143361	Пинским ГОВД	05.12.03	основное производство	рабочий	2 200 000	2	225710, Брестская обл., г. Пинск, Советская, 6–4	г. Пинск, Брестская обл.	3131083C020PB5	311210649452
Климович Александр Федорович	15.05.80	AB1721260	Пинским ГОВД	25.08.05	основное производство	рабочий	2 200 000	1	225710, Брестская обл., г. Пинск, Брестская, 53–125	д. Яечковичи Ивановский р-н, Брестская обл.	3150580C035PB6	311274036920
Козел Валерий Александрович	17.07.80	AB1736483	Пинским ГОВД	07.04.06	основное производство	рабочий	2 200 000	0	225710, Брестская обл., г. Пинск, Студенческая, 6–67	г. Пинск, Брестская обл.	3170780C059PB0	311298610914
Кохнович Сергей Константинович	18.08.72	AB0483526	Пинским ГОВД	22.10.03	основное производство	рабочий	2 200 000	0	225710, Брестская обл., г. Пинск, Парковая, 130–76	д. Чамля, Пинский р-н, Брестская обл.	3180872C031PB9	311231026578

ПРИЛОЖЕНИЕ 4
(ПРОДОЛЖЕНИЕ)

1	2	3	4	5	6	7	8	9	10	11	12	13
Крупский Сергей Николаевич	01.10.84	AB0753824	Пинским ГОВД	22.02.01	основное производство	рабочий	2 200 000	1	225710, Брестская обл., г. Пинск, Островского, 18–37	г. Пинск, Брестская обл.	3011084C027PB8	311225484665
Майсеенко Дмитрий Петрович	17.08.88	AB1878428	Пинским РОВД	20.11.06	основное производство	рабочий	2 200 000	1	225700, Брестская обл., Пинский р-н, д. Рудка, Советская, 27	д. Велесница, Пинский, р-н, Брестская обл.	3170888C008PB1	311220355652
Морозов Александр Владимирович	11.08.82	AB1300528	Пинским ГОВД	23.01.07	основное производство	рабочий	2 200 000	2	225710, Брестская обл., г. Пинск, Крыничная, 20	г. Могилев, РБ	3110882C018PB0	311249736120
Натынчик Анатолий Иванович	29.11.71	AB1333351	Пинским ГОВД	25.04.07	основное производство	рабочий	2 200 000	0	225710, Брестская обл., г. Пинск, Ильина, 19–16	г. Пинск, Брестская обл.	3291171C029PB9	311230649752
Округ Иван Иванович	09.03.67	AB0822235	Пинским ГОВД	25.06.01	основное производство	рабочий	2 200 000	0	225710, Брестская обл., г. Пинск, Первомайская, 154–45	г. Пинск, Брестская обл.	3090367C044PB2	311212365479
Покачко Александр Иванович	21.10.77	AB1333132	Пинским ГОВД	24.04.07	основное производство	рабочий	2 200 000	0	225710, Брестская обл., г. Пинск, Панковой, 7–2	г. Пинск, Брестская обл.	3211077C063PB0	311202587123
Привольнев Андрей Николаевич	01.02.84	AB2164384	Пинским ГОВД	25.02.03	основное производство	рабочий	2 200 000	3	225710, Брестская обл., г. Пинск, 60 лет Октября, 26–28	д. Житновичи, Пинский р-н, Брестская обл.	3010284C030PB3	311203698521
Протасевич Игорь Иванович	15.02.90	AB1776432	Пинским ГОВД	10.02.06	основное производство	рабочий	2 200 000	2	225710, Брестская обл., г. Пинск, Ж. Гуленковой, 3–310	г. Пинск, Брестская обл.	3150290C029PB3	311254712036
Протасюк Геннадий Емельянович	13.09.67	AB0734503	Пинским ГОВД	15.01.01	основное производство	рабочий	2 200 000	1	225710, Брестская обл., г. Пинск, Парковая, 170–87	д. Доброславка, Пинский р-н, Брестская обл.	3130967C040PB5	311265482356
Самуйлик Юрий Федорович	21.09.64	AB1516730	Пинским ГОВД	21.05.04	вспомогательное производство	рабочий	2 200 000	1	225710, Брестская обл., г. Пинск, Иркутско-Пинской дивизии, 14	г. Пинск, Брестская обл.	3210964C050PB2	311284601791
Созонович Степан Степанович	19.09.84	AB2256400	Пинским ГОВД	21.12.03	вспомогательное производство	рабочий	2 200 000	1	225710, Брестская обл., г. Пинск, Рокосовского, 20–13	д. Плещицы, Пинский, р-н, Брестская обл.	3190984C046PB0	311275456522

ПРИЛОЖЕНИЕ 4
(ОКОНЧАНИЕ)

1	2	3	4	5	6	7	8	9	10	11	12	13
Трофимов Игорь Николаевич	05.06.87	AB1407830	Пинский РОВ Д	08.01.04	вспомогательное производство	рабочий	2 200 000	0	225700, Брестская обл., Пинский р-н, д. Морозовичи, Завальная, 21	д. Морозовичи, Пинский р-н, Брестская обл.	3050687C000PB9	311259569897
Тчкая Евгения Степановна	10.01.88	AB2054216	Пинский ГОВ Д	25.03.03	вспомогательное производство	рабочий	2 200 000	0	225710, Брестская обл., г. Пинск, Новикова, 2-27	г. Пинск, Брестская обл.	4100188C037PB8	311274038164
Чемоданов Александр Петрович	12.12.53	AB0333437	Пинский ГОВ Д	25.01.03	вспомогательное производство	рабочий	2 200 000	0	225710, Брестская обл., г. Пинск, Молодежная, 66-44	г. Пинск, Пинский р-н, Брестская обл.	3121253C015PB5	311249250781
Чернорот Евгений Сергеевич	21.10.84	AB2252515	Пинский ГОВ Д	07.12.03	вспомогательное производство	рабочий	2 200 000	0	225710, Брестская обл., г. Пинск, Скорины, 53	г. Пинск, Пинский р-н, Брестская обл.	3211084C003PB8	311297013680
Шостакович Виталий Владимирович	09.06.33	AB1883670	Пинский РОВ Д	18.12.06	вспомогательное производство	рабочий	2 200 000	1	225700, Брестская обл., Лопатинский р-н, д. Морозовичи, Завальная, 10	д. Морозовичи, Пинский р-н, Брестская обл.	3090689C040PB5	311284565049
Яковчик Юрий Петрович	06.05.36	AB1032664	Дрогичинским РОВ Д	04.07.02	вспомогательное производство	рабочий	2 200 000	2	225700, Брестская обл., Дрогичинский р-н, д. Головчицы, Лермонтова, 5	д. Головчицы, Дрогичинский р-н, Брестская обл.	3060586C027PB5	311265654862

Список контрагентов

Наименование	УНН	Почтовый адрес	Основной договор
Полное наименование		Юридический адрес	Расчетный счет
1	2	3	4
Белгосстрах	200256545	225710, Брестская обл., г. Пинск, ул. Горького, д. 63	р/с № 3011356700081 в Филиал № 121 ОАО «АСБ Беларусбанк», г. Пинск
ГЛХУ «Пружанский лесхоз»	200026472	225133, Брестская обл., г. Пружаны, ул. Горина-Коляды, 9	р/с № 3012200300023 в Филиал № 122 ОАО «АСБ Беларусбанк», г. Пружаны
ОАО «Пинема»	200045732	225710, Брестская обл., г. Пинск, ул. Козубовского, д.61	р/с № 3602912710097 в Филиал № 121 ОАО «АСБ Беларусбанк», г. Пинск
ОАО «СММ»	200676206	225710, Брестская обл., г. Пинск, ул. Козубовского, д. 56	р/с № 3600201000031 в Филиал № 100 – Брестское областное управление ОАО «АСБ Беларусбанк», г. Брест
ГУПП «Пружанское ЛПП»	200026138	225131, Брестская обл., г. Пружаны, ул. Интернациональная, д. 28	р/с № 3012200470025 в Отделение ОАО «Белагропромбанк», г. Пружаны
ЗАО «Пина Принт»	290471745	225710, г. Пинск, ул. Ленинградская, 18	р/с № 3012289903039 в Филиал № 121 ОАО «АСБ Беларусбанк», г. Пинск
ЗАО «КерАмида»	290237268	224011, г. Брест, ул. Фрунзе, д. 12	р/с № 3012000012707 в Филиал № 3 ОАО «Белгазпромбанк», г. Брест
ИМНС по г. Пинску	200045732	225710, Брестская обл., г. Пинск, ул. Пушкина, д. 5	р/с № 3602912710097 в Филиал № 121 ОАО «АСБ Беларусбанк», г. Пинск
ИП Давидовский Андрей Николаевич	200692059	225710, Брестская обл., г. Пинск, ул. Лермонтова, д. 16, кв. 1	р/с № 3013000005102 в Филиал № 121 ОАО «АСБ Беларусбанк», г. Пинск
ОДО «Металлпром-сервис»	290240040	225710, Брестская обл., г. Пинск, ул. Козубовского, д. 79	р/с № 3013156358013 в ОАО «Белвнешэкономбанк», г. Пинск
ООО «СтройИнвест»	290019649	225710, Брестская обл., г. Пинск, пр. Жолтовского, д. 1	р/с № 3013520431013 в ""Приорбанк"" ОАО ЦБУ 506, г.Пинск
ОАО «ОМЗ»	290431523	225710, Брестская обл., г. Пинск, ул. Брестская, д. 16	р/с № 3013004430010 в Отделение ОАО «БПС–Банк», г. Пинск
ИП Чернавчиц Геннадий Анатольевич	290578587	225710, Брестская обл., г. Пинск, ул. Лунная, д. 1	р/с № 3013363114886 в Филиал № 121 ОАО «АСБ Беларусбанк», г. Пинск
ЗАО «Автогазсервис»	290065522	225710, Брестская обл., г. Пинск, ул. 60 лет Октября, д. 47	р/с № 3013000004578 в Филиал № 121 ОАО «СБ Беларусбанк», г. Пинск
КУП «Пинская типография»	200181648	225710, Брестская обл., г. Пинск, ул. Ленина, д. 42	р/с № 3012200500019 в Головной филиал по Брестской области ОАО «Белинвестбанк», г. Брест

ПРИЛОЖЕНИЕ 5
(ПРОДОЛЖЕНИЕ)

1	2	3	4
ООО «Стройинструмент»	200050002	225710, Брестская обл., г. Пинск, пл. Быкова, д. 51	р/с № 3012200090011 в Головной филиал по Брестской области ОАО «Белинвестбанк», г. Брест
ОАО «Пинскстройматериалы»	200250973	225710, Брестская обл., г. Пинск, ул. Горького, д. 57	р/с № 3012520004018 в «Приорбанк» ОАО ЦБУ 506, г. Пинск
ОАО «Пинское РСУ»	200201822	225710, Брестская обл., г. Пинск, ул. Черняховского, д. 23	р/с № 3012351805267 в Филиал № 121 ОАО «СБ Беларусбанк», г. Пинск
ГЛХУ «Пинский лесхоз»	200187646	225710, Брестская обл., г. Пинск, ул. Одоевского, д. 31	р/с № 3012285002992 в Филиал № 121 ОАО «СБ Беларусбанк», г. Пинск
ООО «Агенство Гревцова»	100024047	220020, г. Минск, ул. Клубная, д. 41	р/с № 3012004371010 в «Приорбанк» ОАО ЦБУ 101, г. Минск, ул. Тимирязева, д. 65 а
ООО «Витафлекс»	290359841	224011, г. Брест, ул. Лозы, д. 29	р/с № 3012205270009 в Головной филиал по Брестской области ОАО «Белинвестбанк», г. Брест
ООО «Комплект-Инвест»	190465278	220013, г. Минск, ул. Я.Коласа, д. 38, к. 29	р/с № 3012018410014 в ОАО «Банк Москва-Минск», г. Минск
ООО «ОМА»	100005713	220020, г. Минск, ул. Гоголя, д. 42	р/с № 3012207400005 в ОАО «Белорусский Индустриальный Банк», г. Минск
ООО «ПрофСтройИндустрия»	101468169	220034, г. Минск, ул. Платонова, д. 16, к. 521	р/с № 3012003597013 в «Приорбанк» ОАО ЦБУ 101, г. Минск
ООО «Мастер-Корп»	290471679	224011, г. Брест, ул. Сухого, д. 79	р/с № 3012309150013 в Филиал № 5 в г. Бресте ЗАО «БАНК ВТБ» (Беларусь)
ООО «Современный крепеж»	290489868	225710, Брестская обл., г. Пинск, ул. Солнечная, д. 46	р/с № 3012156498004 в ОАО «Белвнешэкономбанк», г. Пинск
ООО «Промкомплект»	290476469	224020 г. Брест, ул. Московская, д. 202	р/с № 3012720526134 в Филиал № 100 – Брестское областное управление ОАО «АСБ Беларусбанк», г. Брест
ООО «Улмарит»	101335475	220034, г. Минск, ул. Прямая, д. 61, к. 21	р/с № 3012007638011 в «Приорбанк» ОАО ЦБУ 100, г. Минск
ООО «БланкИздат»	191260683	220020, г. Минск, ул. Нарочанская, д. 11 к. 41	р/с № 3012014214011 в «Приорбанк» ОАО ЦБУ 100, г. Минск
Пинский РУПС	201003278	225710, Брестская обл., г. Пинск, ул. Заслонова, д. 13	р/с № 3140277900017 в Филиал № 121 ОАО «СБ Беларусбанк», г. Пинск
ОАО «Мосстрой»	216125412	107150, г. Москва ул. Лосиноостровская, д.42	р/с №3012000186416 УП «Иностранный Банк Москва-Минск», филиал в г. Минске
ОАО «Пружанский лесхоз»	200345277	225133, Брестская обл., г. Пружаны, ул. 17 Сентября, д. 2	р/с № 3015201050018 в Отделение ОАО «Белагропромбанк», г. Пружаны
ОАО «Штиль»	256879454	117296, г. Москва, Ленинский проспект, д. 65	р/с №3012511162714 УП «Иностранный Банк Москва-Минск», филиал в г. Минске

ПРИЛОЖЕНИЕ 5
(ПРОДОЛЖЕНИЕ)

1	2	3	4
РУП «Белтелеком»	201003265	225710, Брестская обл., г. Пинск, ул. Заслонова, д. 15	р/с № 3012251802243 в Филиал № 121 ОАО «СБ Беларусбанк», г. Пинск
РУП «Пинский УМС»	200224269	225710, Брестская обл., г. Пинск, ул. Берковича, д. 10а	р/с № 3012207500010 в Полесское отделение ОАО «Белагропромбанк», г. Пинск
РУП «Стройтехнорм»	100987457	220002, г. Минск, ул. Кропоткина, д. 89	р/с № 3012001870017 в ОАО «Белпромстройбанк», г. Минск
РУП «Белоруснефть»	290391835	224018, г. Брест, ул. Героев обороны Брестской крепости, д. 13	р/с № 3012023550021 в ОАО «Белпромстройбанк», г. Брест
ЗАО «Амкодор»	500825902	225710, Брестская обл., г. Пинск, ул. Козубовского, д. 79	р/с № 3012008939460 в Филиал № 426 ОАО «АСБ Беларусбанк», г. Гродно
СООО «Регистр»	100004413	220002, г. Минск, ул. Кулеша, д. 17	р/с № 3012210080085 в ЗАО «РРБ-Банк», г. Минск
УП «Пинские электросети»	200181954	225710, Брестская обл., г. Пинск, ул. Калиновского, д. 26	р/с № 3012520048016 в «Приорбанк» ОАО ЦБУ 506, г. Пинск
СПМК-33 УСП	290240691	225710, Брестская обл., г. Пинск, ул. Калиновского, д. 38	р/с № 3012238801687 в Филиал № 121 ОАО «СБ Беларусбанк», г. Пинск
СПМК-35 УСП	290240676	225710, Брестская обл., г. Пинск, ул. Козубовского, д. 25	р/с № 3012206670013 в Полесское отделение ОАО «Белагропромбанк», г. Пинск
СПМК-5 ГУССП	200111234	225710, Брестская обл., г. Пинск, ул. Рокоссовского, д. 3а	р/с № 3012200320011 в Полесское отделение ОАО «Белагропромбанк», г. Пинск
Суд г. Пинска	200079945	225710, Брестская обл., г. Пинск, ул. Пушкина, д. 14	р/с № 3602224000020 в Филиал № 121 ОАО «СБ Беларусбанк», г. Пинск
Финотдел Пинского горисполкома	200328775	225710, Брестская обл., г. Пинск, ул. Днепровской флотилии, д. 72	р/с № 3602204000011 в Филиал № 121 ОАО «СБ Беларусбанк», г. Пинск
ФСЗН по г. Пинску	200274084	225710, Брестская обл., г. Пинск, ул. Горького, д. 72	р/с № 3602941430159 в Филиал № 121 ОАО «СБ Беларусбанк», г. Пинск
ЧП «Полесье-ТехКар»	290494061	225750, Брестская обл., Пинский район, д. Заполье, ул. Южная, д. 45	р/с № 3012521517012 в «Приорбанк» ОАО ЦБУ 506, г. Пинск
ЧСУП «Пульсар-Плюс»	290496250	225710, Брестская обл., г. Пинск, ул. Интернациональная, д. 53	р/с № 3012521066013 в «Приорбанк» ОАО ЦБУ 506, г. Пинск
ЧТПУП «Левентар»	290493925	225710, Брестская обл., г. Пинск, ул. Белова, д. 12	р/с № 3012521028019 в «Приорбанк» ОАО ЦБУ 506, г. Пинск
ЧТПУП «Форкомп»	290570453	225710, Брестская обл., г. Пинск, ул. Ленина, д. 43	р/с № 3112156523009 в ОАО «Белвнешэкономбанк», г. Пинск
ЧТУП «Эталон Трейдинг»	290563966	225710, Брестская обл., г. Пинск, ул. Пушкина, д. 5	р/с № 3012156478008 в ОАО «Белвнешэкономбанк», г. Пинск

ПРИЛОЖЕНИЕ 5
(ОКОНЧАНИЕ)

ЧУП «БарсАвтоТранс»	190715752	220039 г. Минск, ул. Чкалова, д. 12	р/с № 3012020900017 в Октябрьское отделение ОАО «БПС-Банк», г. Минск
ЧУП «Стройторгхим»	290346003	225710, Брестская обл., г. Пинск, ул. Альбрехтовская, д. 11	р/с № 3012521258010 в «Приорбанк» ОАО ЦБУ 506, г. Пинск

ОЧЕРЕДНОСТЬ ПЛАТЕЖЕЙ

№ п/п	Наименование платежа	Обозначение очередности платежа
1	Платежи, закупаемые у физических лиц молоко и скот	01
2	Внеочередные платежи	
2.1	платежи по исполнительным документам судов, предмет иска по которым относится к внеочередным платежам	02
2.2	неотложные нужды	03
2.3	заработная плата в пределах установленного минимума	04
2.4	по возврату банковского кредита, выданного на выплату задолженности по заработной плате в пределах установленного минимума	05
3	Платежи, осуществляемые в первую очередь	
3.1	по исполнению обеспеченных залогом обязательств по банковским кредитам за счет денежных средств, полученных от реализации заложенного имущества	11
3.2	платежи по исполнительным документам судов, предмет иска по которым относится к первой очереди	12
3.3	иные платежи, осуществляемые в первую очередь	13
4	Платежи, осуществляемые во вторую очередь	
4.1	платежи по исполнительным документам судов, предмет иска по которым относится ко второй очереди (в ред. постановления Правления Нац. банка от 13.09.2010 № 388) (см. текст в предыдущей редакции)	21
4.2	иные платежи, осуществляемые во вторую очередь	22
5	Исключен (п. 5 исключен с 1 октября 2010 года. – Постановление Правления Нац. банка от 13.09.2010 № 388) (см. текст в предыдущей редакции)	
6	Платежи за счет целевых кредитных средств	50

КОДЫ ПЛАТЕЖЕЙ В БЮДЖЕТ

При оформлении платежных документов на уплату платежей в бюджет в поле «Код платежа» указывается код платежа, представляющий собой пятизначное число «ХРРПП», в котором:

- «Х» – вид платежа, принимающий следующие значения:
- 0 – основные платежи;
- 1 – пени;

ПРИЛОЖЕНИЕ 6
(ПРОДОЛЖЕНИЕ)

- 2 – штрафы и суммы, зачисленные по актам проверок;
 - 3 – проценты за пользование налоговым кредитом;
 - 4 – возврат платежей;
 - 5 – проценты за предоставление отсрочки (рассрочки) по уплате платежей, проценты, взимаемые в соответствии с таможенным законодательством;
 - 6 – платежи по налоговому кредиту;
 - 7 – платежи по отсрочке (рассрочке);
 - 9 – распределение регулирующих доходов и средств государственных целевых бюджетных фондов;
- «РРПП» – код раздела и подраздела классификации доходов бюджета.

Раздел	Подраздел	Наименование
1	2	3
01	01	Подходный налог с физических лиц
02	02	Налог на прибыль иных организаций
08	01	Земельный налог с организаций
09	01	Налог на недвижимость организаций
10	01	Налог на добавленную стоимость по оборотам по реализации товаров (работ, услуг), имущественных прав на территории Республики Беларусь
10	02	Налог на добавленную стоимость на товары, ввозимые на территорию Республики Беларусь
12	01	Налог при упрощенной системе налогообложения
20	01	Экологический налог за выбросы загрязняющих веществ в атмосферный воздух
22	02	Таможенные сборы за таможенное оформление
23	09	Другие вывозные таможенные пошлины
25	01	Ввозные таможенные пошлины, поступившие от Республики Казахстан
25	02	Ввозные таможенные пошлины, поступившие от Российской Федерации
26	00	Ввозные таможенные пошлины, уплаченные и зачисленные в связи с ввозом товаров на территорию Республики Беларусь в соответствии с Соглашением об установлении и применении в Таможенном союзе порядка зачисления и распределения ввозных таможенных пошлин (иных пошлин, налогов и сборов, имеющих эквивалентное действие)

ПРИЛОЖЕНИЕ 6
(ОКОНЧАНИЕ)

8	01	Отчисления в инновационные фонды республиканских органов государственного управления, иных государственных организаций, подчиненных Правительству Республики Беларусь, Национальной академии наук Беларуси, Белорусского республиканского союза потребительских обществ
28	03	Отчисления в инновационные фонды областных исполнительных комитетов и Минского городского исполнительного комитета
30	01	Государственная пошлина за совершение юридически значимых действий с организаций
35	11	Обязательные страховые взносы работодателей, Белгосстраха, работающих граждан и физических лиц, уплачивающих эти взносы самостоятельно
36	00	Взносы на профессиональное пенсионное страхование
40	01	Арендная плата за пользование земельными участками
51	05	Штрафы за нарушение правил дорожного движения
51	06	Штрафы за правонарушения против порядка таможенного регулирования (административные таможенные правонарушения)
51	15	Штрафы за совершение иных административных правонарушений
54	03	Безвозмездная (спонсорская) помощь государственным органам
55	07	Плата за проезд по платным автомобильным дорогам и мостам
55	19	Плата за размещение (распространение) наружной рекламы (рекламы на транспортном средстве)

Учебное издание

Купрейчик Дмитрий Винидиктович
Бондарь Алеся Геннадьевна
Стахиевич Виктория Михайловна

Автоматизация бухгалтерского учёта

Практикум

Ответственный за выпуск *П.Б. Пигаль*

Корректор *Ю.В. Цвикевич*

Подписано в печать 22.12.2013 г. Формат 60x84/16.
Бумага офсетная. Гарнитура «Таймс». Ризография.
Усл. печ. л. 2,62. Уч.-изд. л. 1,5.
Тираж 72 экз. Заказ № 88.

Отпечатано в редакционно-издательском отделе
Полесского государственного университета.
225710, г. Пинск, ул. Днепровской флотилии, 23