

## **УБЫТОЧНОСТЬ РОССИЙСКИХ ОРГАНИЗАЦИЙ: АНАЛИЗ ДИНАМИКИ И РАСПРЕДЕЛЕНИЯ РЕГИОНОВ**

**Д.В. Моисеева, Л.Н. Губарькова**

ФГБОУ ВО «Волгоградский государственный технический университет»,

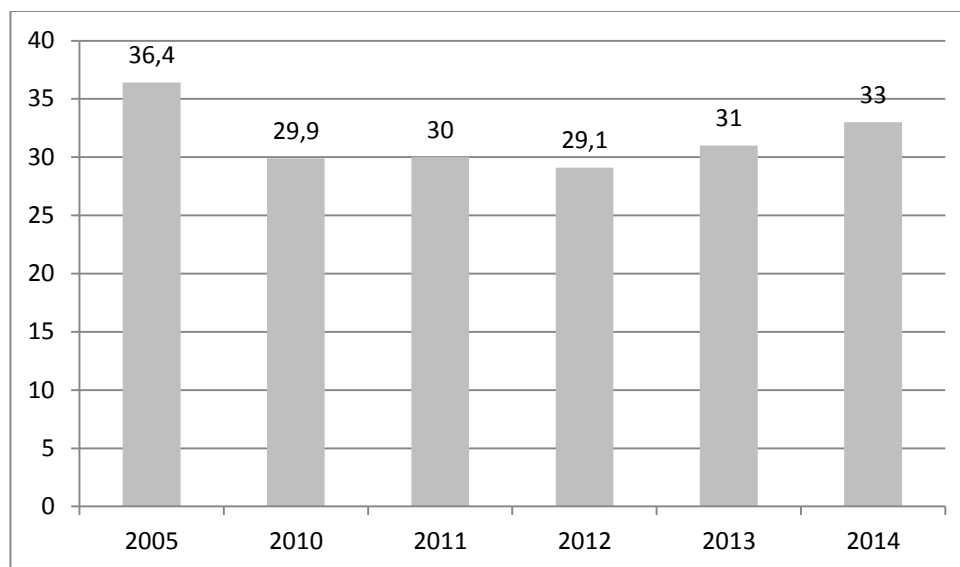
[moiseeva-d@yandex.ru](mailto:moiseeva-d@yandex.ru), [gubarkova96@bk.ru](mailto:gubarkova96@bk.ru)

Одним из важных направлений изучения устойчивости развития экономики является подбор показателей, позволяющих объективно оценить формирующиеся тенденции. В данной работе продемонстрированы возможности использования такого показателя, как убыточность организаций. Авторами выполнен анализ динамики и распределение регионов Российской Федерации по доле убыточных организаций, ведущих свою деятельность на территории субъекта.

В методологии оценки финансовых результатов организации Федеральной службы государственной статистики Российской Федерации используется такой показатель как удельный вес убыточных организаций, рассчитываемый в процентах от общего числа организаций по данным

бухгалтерской отчетности. И этот показатель можно использовать для оценки динамики кризисных явлений в экономике[2].

На рисунке 1 представлены данные об удельном весе убыточных организаций по Российской Федерации (по данным бухгалтерской отчетности).



**Рисунок 1 – Удельный вес убыточных организаций по Российской Федерации\***

\*составлено авторами по данным Федеральной службы государственной статистики Российской Федерации

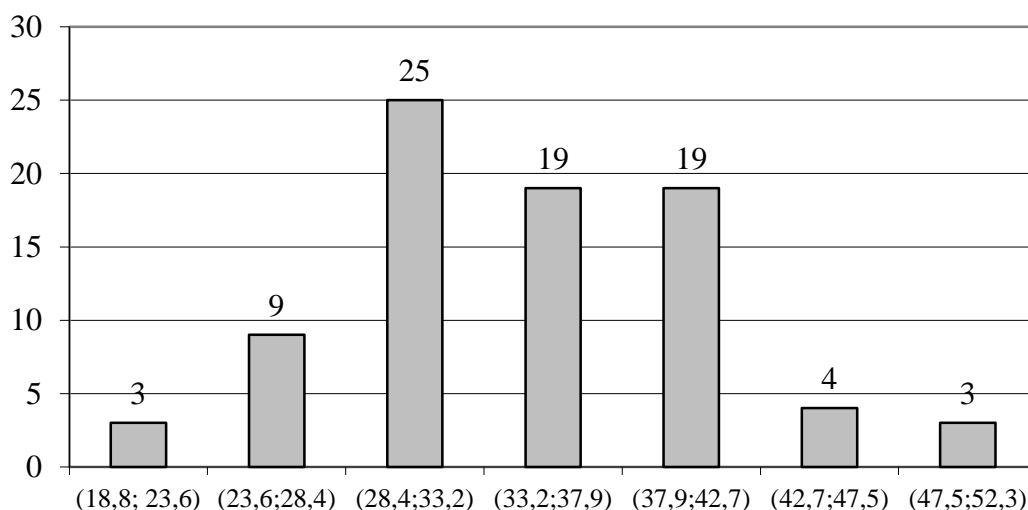
Удельный вес убыточных организаций в период с 2010 по 2014 г. колебался в пределах от 29,9% до 33%, т.е. за исследуемый период наблюдается рост доли убыточных организаций на 3,1%.

Так как в данных официальной статистики для сравнения представлен показатель доли убыточных организаций за 2005 г., то хотелось бы отметить, что в период с 2005–2008 год экономика находилась на подъеме, о чем свидетельствует снижение процента убыточных организаций. В 2008–2009 гг. начался финансово–экономический кризис, который проявился в виде сильного снижения основных экономических показателей в России. В 2010 году доля убыточных организаций в РФ составила 29,9%, т.е. несмотря на развитие кризиса в 2008 г., убыточных организаций в 2010г. было на 7% меньше, чем в 2005 г. Период 2010–2011гг. характеризуется стабильностью. В 2012 г. наблюдается незначительное снижение показателя на 0,9%, что говорит о небольшом сокращении доли убыточных организаций в стране.

В 2013 г. начался рост изучаемого показателя, который продолжился и в 2014г. Нарастание кризисных явлений связано с рядом событий во внешней и внутренней политике России. Как отмечает Н.В. Зубаревич новый кризис «..начался как внутренний. С 2013 г. перестала расти промышленность, начали падать инвестиции, резко копиться и нарастать долги бюджетов регионов. Мы этот кризис создали особенностями своего институционального дизайна, своим климатом, своими решениями. И только потом, во второй половине 2014 г., уже полетели цены на нефть» [1].

По данным, представленным на графике, снова видно увеличение доли убыточных организаций. Разница процентов данного показателя намного выше в 2013–2014 году (доля убыточных организаций увеличилась на 3%), чем разница в 2010–2011 году (показатель увеличился лишь 0,1%).

Таким образом, по росту доли убыточных организаций в период 2010–2014гг. можно судить об ухудшение экономической ситуации в стране. Но при анализе данных авторы столкнулись со значительной разницей величины изучаемого показателя по различным регионам Российской Федерации. Для оценки данного явления был выполнен анализ вариации изучаемого показателя по данным 2014г. На рисунке 2 представлена группировка регионов России по уровню убыточности организаций.



**Рисунок 2 – Группировка регионов по уровню убыточности организаций**

Среднее значение доли убыточных организаций по Российской Федерации равно 34,7%. Коэффициент вариации – 18,5 %, так как данный показатель не превышает 33,3%, вариация признака считается слабой, следовательно, изучаемая статистическая совокупность считается однородной поэтому ее можно использовать как обобщающий показатель этой совокупности. Удельный вес убыточных организаций в половине субъектов Российской Федерации не превышает 34,2%.

При группировке видны регионы–аутсайдеры и благополучны:

1) к регионам с высоким уровнем убыточности относятся Республика Карелия, Республика Крым, г. Севастополь, процент убыточности в этих регионах составляет от 48,8 до 52,3%.

2) регионы, демонстрирующие низкий уровень убыточности – это Республика Адыгея, Тамбовская область, Республика Башкортостан (значение показателя колеблется от 18,8–23,3% от общего количества организаций).

Подводя итоги можно сказать, что оценка доли убыточных организаций позволяет судить о устойчивости экономического развития. Его постоянный рост говорит о неустойчивости развития экономики Российской Федерации и развитии кризисных явлений в стране. При анализе доли убыточных организаций по субъектам Российской Федерации была замечена значительная разница величины изучаемого показателя, поэтому была выполнена группировка регионов России. В результате были выделены регионы как с высоким, так и с низким уровнем убыточности организаций.

#### **Список использованных источников:**

1. Зубаревич, Н. В. В ближайшие пять–семь лет будет социальная деградация: Открытая Россия [Электронный ресурс] / Н. В. Зубаревич. – 2016. – Режим доступа : <https://openrussia.org/post/view/12636/>, загл. с экрана – дата обращения: 25.01.2017.

2. Моисеева, Д.В. Убыточность промышленных предприятий как показатель динамики кризисных явлений в экономике (на примере Волгоградской области) / Д.В. Моисеева, Ю.И. Филимонова // Современные тенденции и инновации в науке и производстве : матер. V междунар. науч.–практ. конф. (г. Междуреченск, 6 апр. 2016 г.). Секция 1. Актуальные проблемы экономики и менеджмента промышленных и финансовых организаций / Кузбасский гос. техн. ун–т им. Т.Ф. Горбачева, Филиал КузГТУ в г. Междуреченске. – Кемерово, 2016. – С. 94–95.