

*Т.В. Гомон, 3 курс*

*Научный руководитель – Л.П. Володько, к.э.н., доцент*

*Полесский государственный университет*

На сегодняшний день малый и средний бизнес (МиСБ) в экономике почти каждой страны занимает достаточно большое место. Сектор МиСБ - это актуальное направление экономики. Появление субъектов МиСБ способствует увеличению налогов в бюджет страны, так же увеличивает количество рабочих мест, что способствует снижению уровня безработицы.

Даже достаточно успешный бизнес зачастую сталкивается с необходимостью в привлечённых средствах. Причиной этому может быть расширение бизнеса или обновление основных средств. Существуют разнообразные источники финансирования: банк, инвестор, государство. Но стоит отметить, что субъекты МиСБ чаще всего выбирают в качестве источников финансирования банки. И это обоснованно, т.к. инвесторы, вкладывая денежные средства в чужой бизнес, зачастую ставят условие о предоставлении им доли в общем капитале. Банковский кредит не диктует таких условий и во многих случаях банковское финансирование выходит дешевле.

Банку очень важно просчитать риски, возникающие при оказании услуг клиентам. Кредитование является достаточно сложной операцией, которая состоит из нескольких этапов. Одним из важнейших этапов является оценка кредитоспособности клиента. Кредитоспособность заемщика – это комплексная правовая и финансовая характеристика, представленная финансовыми и нефинансовыми показателями, позволяющая оценить его возможность в будущем полностью и в срок рассчитаться по своим долговым обязательствам, а также определяющая степень риска банка при кредитовании [1].

В Республике Беларусь каждый банк имеет свою модель оценки кредитоспособности клиентов. Поскольку роль МиСБ постоянно растёт, целесообразно разработать модель оценки кредитоспособности этого сектора. Можно предложить экспертно-статистическую методику оценки кредитоспособности МиСБ. Рассмотрим предлагаемую методику.

*1. Разработка модели критериев и факторов, которые влияют на кредитоспособность МиСБ.* Разработанная модель представляет собой 5 критериев и 18 факторов (таблица 1). Каждый из представленных критериев может характеризоваться определенным набором факторов.

*2. Выбор экспертов для оценки разработанной модели и их формирование в группы.* Количество экспертов должно быть достаточным для объективной оценки услуг. Оптимальным будет сформировать группы с количеством экспертов от 10 до 20.

*3. Организация и проведение опроса сформированных групп экспертов.* Выбранным экспертам предлагается заполнить подготовленную анкету.

- первоначально эксперт определяет значимость фактора (располагает любой символ в одну из граф 6-9),

- затем оценивает важность каждого критерия, проставляя в графу 2 номер места с 1-го по 5-е. Если эксперт оценивает несколько критериев одинаково, то место этих критериев рассчитывается делением суммы мест на число критериев.

Таблица – Критерии и факторы кредитоспособности МиСБ

Наименование критерия	Ранг критерия	Наименование фактора	Условное обознач. факторов	Ранг фактора по 4-х бальной с-ме	Значимость фактора				Результирующий ранг фактора
					очень существенна	существенна	не очень существенна	не существенна	
1	2	3	4	5	6	7	8	9	10
1.Характеристики субъекта МиСБ	2	Собственный капитал	У1	2		+			4
		Срок существования	У2	3			+		6
		Квалификация специалистов	У3	1	+				2
		Количество сотрудников	У4	2		+			4
		Наличие займов или кредитов	У5	3			+		6
2. Цель кредитования	1	Открытие организации	У6	1	+				1
		Расширение производства	У7	1	+				1
		Погашение предыдущего кредита	У8	2		+			2
		Для закупки оборотных средств	У9	2		+			2
3.Финансовые показатели организации	3	Ежемесячная выручка	У10	1	+				3
		Ежемесячный расход	У11	2		+			6
		Наличие недвижимости	У12	1	+				3
		Стабильность организации	У13	2		+			6
4.Кредитная история организации	4	Отрицательная	У14	2		+			8
		Положительная	У15	1	+				4
		Отсутствует	У16	2		+			8
5.Форма собственности	5	Государственная организация	У17	3			+		15
		Частная организация	У18	3			+		15

4. *Изучение и обработка мнений экспертов.* Исследователь рассчитывает графу 5 таблицы 1: ранг фактора будет равен 1, если знак “+” поставлен в графе 6, а если знак “+” поставлен в 7 графе, то ранг фактора будет равен 2 и т.д. Далее умножением значения графы 2 на значение графы 5 рассчитывается результирующий ранг каждого фактора и заносится в графу 10 таблицы 1. Если результат умножения получается дробным, то его необходимо округлить до ближайшего целого [2].

5. *Анализ и интерпретация полученных результатов.*

По предложенной методике по группе работников (15 экспертов) банка была произведена оценка факторов, влияющих на оценку кредитоспособности МиСБ. По результатам 10 графы для группы экспертов строится матрица рангов. На основании матрицы рангов результаты опроса обрабатываются по следующей формуле:

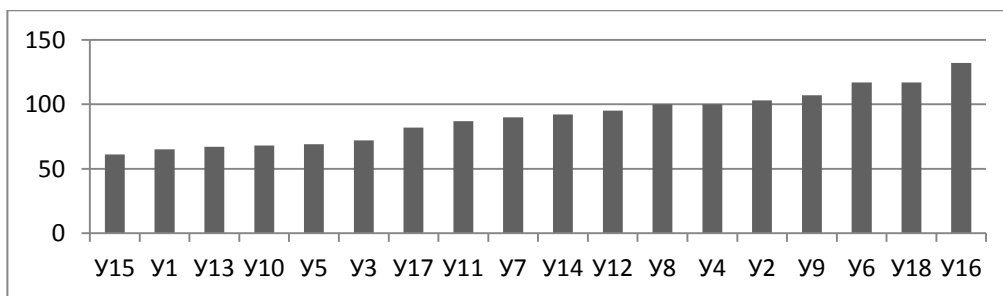
$$\sum_{i=1}^m a_{ij} = a_{1j} + a_{2j} + a_{3j} + \dots + a_{mj} \quad (1)$$

где  $a_{ij}$  –  $i$ -й ранг каждого  $j$ -го фактора  $i$ -го эксперта;  $m$ - число экспертов.

Эти расчеты производятся по каждому фактору. Также рассчитывается средняя сумма рангов для определения наиболее важных критериев следующим образом:

$$\Delta i = \frac{\sum_{j=1}^k \sum_{i=1}^m a_{ij}}{k} = 90,22 \quad (2)$$

Следовательно, при априорном ранжировании самые значимые факторы будут находиться в промежутке от 0 до 90,22 (рисунок 1). При априорном ранжировании наиболее предпочтительному фактору присваивается наименьший ранг.



**Рисунок – Средняя априорная диаграмма рангов факторов**

Примечание – Источник: собственная разработка

На основании рисунка можно сказать, что наиболее значимыми факторами при оценке кредитоспособности МиСБ являются положительная кредитная история организации, собственный капитал, наличие займов и кредитов (U15, U1, U5), а так же ежемесячная выручка и стабильность организации (U13, U10). Это свидетельствует о приоритетности критериев финансовые показатели и характеристика субъектов МиСБ.

**Вывод.** Предлагаемая методика позволяет объективно оценить значимость факторов, которые являются существенными при анализе кредитоспособности.

#### **Список использованных источников**

1. Совет по развитию предпринимательства в Республике Беларусь [Электронный ресурс]. / оценка кредитоспособности МСБ – Режим доступа : <http://ced.by/ru/publication/books/~showncat/id/64/sl/5>– Дата доступа : 15.02.2017.

2. Володько, Л.П. Экспертно-статистическая методика оценки качества банковских информационных технологий / Л.П. Володько // Трансформація бюджетної та податкової системи України. Збірник наукових праць. – Острог: Видавництво Національного університету "Острозька академія", 2010. – Випуск 14. – С. 431–440.