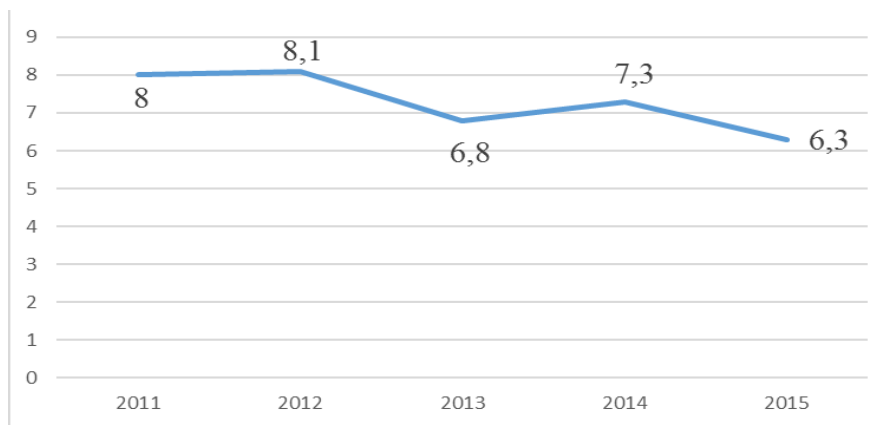


## РАЗВИТИЕ СЕЛЬСКОГО ХОЗЯЙСТВА В РЕСПУБЛИКЕ БЕЛАРУСЬ

*О.Г. Колодей, А.Ю. Полховская, 3 курс  
Научный руководитель – М.И. Бухтик, к.э.н., доцент  
Полесский государственный университет*

Сельское хозяйство является важнейшей отраслью материального производства, народного хозяйства страны. Характерность роли, отведенной сельскому хозяйству, обуславливается производством продуктов питания как основы жизнедеятельности людей и воспроизводства рабочей силы, производством сырья для многих видов непродовольственных потребительских товаров и продукции производственного назначения. Следовательно, уровень развития сельского хозяйства во многом определяет уровень экономической безопасности страны.

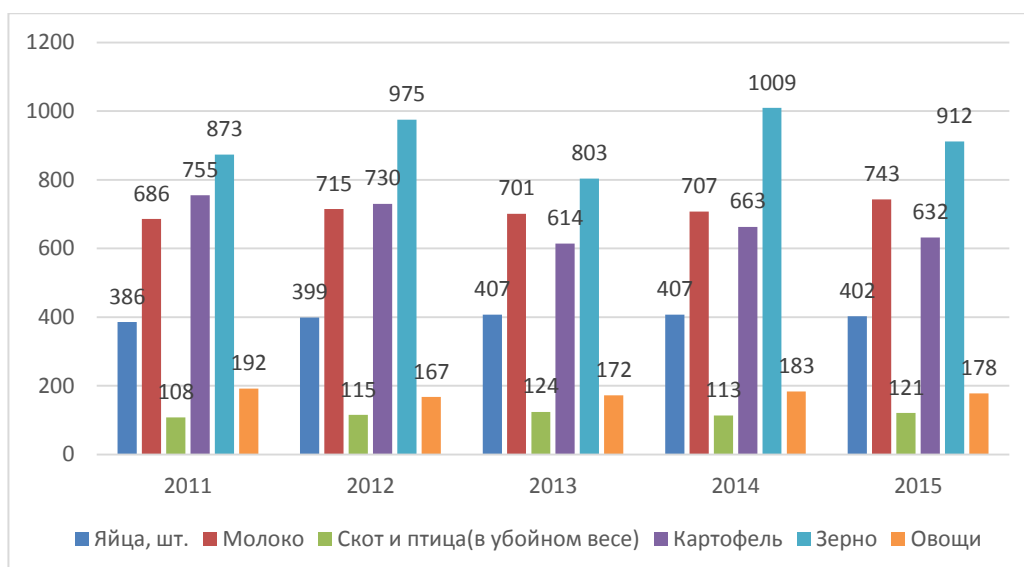
Рассмотрим динамику изменения сельского хозяйства в структуре валового внутреннего продукта в Республике Беларусь в 2011-2015 гг. (рис. 1). Сельское хозяйство в структуре ВВП имеет тенденцию к снижению. В 2015 году сельское хозяйство составило 6,3% в ВВП, что на 21,25% ниже, чем в 2011 году (8% в ВВП). В 2011-2015 гг. сельское хозяйство в структуре валового внутреннего продукта в Республике Беларусь в среднем составляло 7,3%, а в мире – 5,7%. Это говорит о том, что сельское хозяйство в Республике Беларусь более развито, чем в среднем сельское хозяйство мира. Также Республика Беларусь занимает 7 место по сельскому хозяйству в Европе (сельское хозяйство в Республике Беларусь составляет приблизительно 9,2% всего сельского хозяйства Европы) [4].



**Рисунок 1 – Динамика изменения сельского хозяйства в структуре валового внутреннего продукта в Республике Беларусь в 2011-2015 гг., в процентах к ВВП**

Республика Беларусь более чем на 100 % покрывает собственные потребности в молоке, мясе и яйцах, почти на 100% обеспечивает собственные потребности по картофелю и овощам, на 52,6% — по фруктам и ягодам, на 14,4% — по рыбе [1].

Проанализируем производство основных продуктов на душу населения в 2011-2015 гг. (рис. 2). В таких продуктах, как картофель и овощи наблюдается снижение производства на душу населения. Производство картофеля в 2015 году составило 632 кг на душу населения, то есть уменьшилось на 16,3% по сравнению с 2011 годом (755 кг на душу населения); овощей на 7,3%. В производстве остальных основных видов продукции наблюдается тенденция увеличения: производство яиц на 4,1%, молока на 8,3%, скота и птицы (в убойном весе) на 12%, зерна на 4,5% [2].



**Рисунок 2 – Изменение производства основных продуктов сельского хозяйства на душу населения в 2011-2015 гг.**

Наибольший удельный вес в отрасли сельского хозяйства занимают сельскохозяйственные организации. Наряду с ними осуществляют свою деятельность в данной отрасли крестьянские (фермерские) хозяйства и хозяйства населения [3].

Государство активно поддерживает сельское хозяйство. В государственном бюджете есть подраздел расходов бюджета «Сельское хозяйство, рыбохозяйственная деятельность». Согласно Закону Республики Беларусь «О республиканском бюджете на 2017 год» в 2017 году на «Сельское хозяйство, рыбохозяйственную деятельность» приходится 4,3% расходов бюджета [5].

Развитие сельского хозяйства в Республике Беларусь сопровождается рядом проблем, ключевыми из которых являются:

1. Неблагоприятные природные явления (засухи, наводнения, эрозия почв и другие). Мероприятия, помогающие справиться с данной проблемой: субсидирование строительства, реконструкции мелиоративных систем общего и индивидуального пользования, а также субсидирование затрат на новую технику. Эти мероприятия направлены, прежде всего, на стабилизацию урожая картофеля, овощей, в ряде хозяйств - сахарной свеклы, а также создание прочной кормовой базы.

2. Нерациональное использование средств из государственного бюджета руководителями сельскохозяйственных организаций, недостаточный квалификационный уровень кадрового состава. Подготовка высококвалифицированных специалистов, улучшение законодательной базы, контроль за деятельностью руководителей и работников поможет достичь оптимального уровня развития сельского хозяйства Республики Беларусь.

3. Отток трудовых ресурсов из сельскохозяйственных районов. Причиной тому является старение основного населения и отток молодежи в город. Предоставление жилья, различного рода льгот, увеличение заработной платы послужат хорошей основой для привлечения трудовых ресурсов в сельскую местность.

Таким образом, сельское хозяйство нельзя рассматривать только как выращивание продуктов. Сельское хозяйство представляет большое количество других предприятий, обслуживающих сельскохозяйственные организации с одной стороны, и обрабатывающие сельскохозяйственную продукцию с другой. Поэтому сельское хозяйство является основным источником продовольствия, а также поставщиком сырья для других сопровождающих отраслей. Республике Беларусь через государственные органы необходимо своевременно выбирать оптимальные приоритеты воздействия на агропродовольственный рынок и создавать благоприятные условия для динамического рыночного развития агропромышленного производства, тем самым строить такую систему взаимоотношений между властью, товаропроизводителями и бизнесом, которая будет соответствовать экономическим интересам всех направлений развития аграрного комплекса.

#### **Список использованных источников**

1. Википедия [Электронный ресурс] / Сельское хозяйство Белоруссии. – Режим доступа: <https://ru.wikipedia.org>. – Дата доступа: 18.03.2017.

2. Национальный статистический комитет [Электронный ресурс] / Производство основных продуктов сельского хозяйства на душу населения. – Режим доступа: [http://www.belstat.gov.by/ofitsialnaya-statistika/realny-sector-ekonomiki/selskoe-hozyaistvo/osnovnye-pokazateli-za-period-s-\\_\\_-po-\\_\\_\\_\\_gody\\_6/proizvodstvo-osnovnyh-produktov-selskogo-hozyaistva-na-dushu-naseleniya/](http://www.belstat.gov.by/ofitsialnaya-statistika/realny-sector-ekonomiki/selskoe-hozyaistvo/osnovnye-pokazateli-za-period-s-__-po-____gody_6/proizvodstvo-osnovnyh-produktov-selskogo-hozyaistva-na-dushu-naseleniya/). – Дата доступа: 17.03.2017.

3. Национальный статистический комитет [Электронный ресурс] / Продукция сельского хозяйства по категориям хозяйств. – Режим доступа: [http://www.belstat.gov.by/ofitsialnaya-statistika/realny-sector-ekonomiki/selskoe-hozyaistvo/osnovnye-pokazateli-za-period-s-\\_\\_-po-\\_\\_\\_\\_gody\\_6/produksiya-selskogo-hozyaistva-po-kategoriyam-hozyaistv/](http://www.belstat.gov.by/ofitsialnaya-statistika/realny-sector-ekonomiki/selskoe-hozyaistvo/osnovnye-pokazateli-za-period-s-__-po-____gody_6/produksiya-selskogo-hozyaistva-po-kategoriyam-hozyaistv/). – Дата доступа: 18.03.2017.

3. Национальный статистический комитет [Электронный ресурс] / Структура валового внутреннего продукта по видам экономической деятельности. – Режим доступа: [http://www.belstat.gov.by/ofitsialnaya-statistika/makroekonomika-i-okruzhayushchaya-sreda/natsionalnye-scheta/godovye-dannye\\_11/struktura-valovogo-vnutrennego-produkta-po-vidam-ekonomicheskoi-deyatelnosti/](http://www.belstat.gov.by/ofitsialnaya-statistika/makroekonomika-i-okruzhayushchaya-sreda/natsionalnye-scheta/godovye-dannye_11/struktura-valovogo-vnutrennego-produkta-po-vidam-ekonomicheskoi-deyatelnosti/). – Дата доступа: 17.03.2017.

4. О республиканском бюджете на 2017 г.: Закон Республики Беларусь от 18 октября 2016 г. № 431-З. - 98 с.