

РАЗЛИЧИЯ В ПОКАЗАТЕЛЯХ СОЦИАЛЬНО–ПСИХОЛОГИЧЕСКОЙ АДАПТАЦИИ МУЖЧИН И ЖЕНЩИН С РАЗЛИЧНЫМИ СТРАТЕГИЯМИ СОВЛАДАНИЯ С ЗАВИСТЬЮ В СЛУЖЕБНЫХ ОТНОШЕНИЯХ

Е.Б. Микелевич

Полесский государственный университет, mikelena06@mail.ru

С целью изучения различий в показателях социально–психологической адаптации мужчин и женщин с конструктивной и деструктивной стратегией совладания в служебных отношениях проведено исследование, в котором приняли участие 271 человек, из них 113 мужчин, 158 женщин в возрасте от 18 до 70 лет. В исследовании были использованы метод сравнительного анализа, стандартные процедуры статистического пакета «SPSS 13». Исследование проходило в 2013–2017 годах и охватило сотрудников предприятий сферы образования, физической культуры и спорта, деревообработки, банковского сектора (г. Пинск). Для достижения целей исследования использовались следующие методы:

1. Методика «Совладание с завистью в служебных отношениях» в адаптации И.А. Фурманова, Е.Б. Микелевич [4]. Данная методика позволяет измерить значимость ситуации зависти в служебных отношениях, силу проявления зависти, стратегии совладания с завистью в служебных отношениях (конструктивная и деструктивная).

2. Опросник социально–психологической адаптации, разработанный К. Роджерсом и Р. Даймондом и адаптированный А.К. Осницким (адаптивность (АД), дезадаптивность (ДАД), принятие себя (ПС), неприятие себя (НПС), принятие других (ПД), неприятие других (НПД), эмоциональный комфорт (ЭКТ), эмоциональный дискомфорт (ЭДКТ), внутренний контроль (ВНК), внешний контроль (ВШК), доминирование (ДОМ), ведомость (ВЕД), эскапизм (ЭСК), интегральный показатель «Адаптация» (А), интегральный показатель «Самопринятие» (С), интегральный показатель «Принятие других», интегральный показатель (ПРД), «Эмоциональная комфортность» (ЭК), интегральный показатель «Интернальность» (ИНТ), интегральный показатель «Стремление к доминированию» (СД) [3].

Сравнительный анализ без учета фактора пола позволил выявить различия в социально-психологических характеристиках сотрудников с конструктивной и деструктивной стратегией совладания с завистью в служебных отношениях. Сотрудники с конструктивной стратегией совладания с завистью имеют достоверно более высокие показатели адаптивности ($p \leq 0,05$), притяжения себя ($p \leq 0,1$), внутреннего контроля ($p \leq 0,1$), что свидетельствует о возможности оптимально реализовать личностный потенциал в профессиональной деятельности, ведет к улучшению результатов сравнения себя с другими, позволяет использовать когнитивные, эмоциональные и поведенческие аспекты совладания для продуктивного взаимодействия с окружающими и сохранения себя как личности в конкретных условиях ситуации зависти.

Сотрудники с деструктивной стратегией совладания с завистью в служебных отношениях имеют более высокие показатели дезадаптивности ($p \leq 0,05$), неприятия себя ($p \leq 0,1$), неприятия других ($p \leq 0,05$), внешнего контроля ($p \leq 0,1$), ведомости ($p \leq 0,05$). Дезадаптированные сотрудники, не обладающие способностью гибко использовать психологические возможности для поддержания постоянства и устойчивости личности в ситуации зависти, прибегают к деструктивной стратегии совладания с завистью в силу эмоциональной нестабильности; чувства внутреннего и внешнего психологического дискомфорта. Ощущение неудовлетворенности собой, окружающими и своей жизнью усугубляют переживание внутриличностных и межличностных конфликтов в случае объективного или субъективного превосходства объекта зависти. Отсутствие психических механизмов и форм поведения, необходимых для конструктивного разрешения ситуации зависти, связано с неадекватностью внутреннего и внешнего контроля вследствие недостаточных навыков перцепции, рефлексии и саморефлексии, неспособностью к самоизменениям.

Полученные результаты согласуются с данными К. Муздыбаева о том, что наиболее завистливые респонденты оказались и наиболее неадаптированными. Они в большей мере, чем независтливые люди, недовольны своим социальным и материальным положением [2].

Сравнительный анализ показателей социально-психологической адаптации мужчин и женщин с высоким уровнем конструктивной стратегии совладания с завистью в служебных отношениях позволил установить достоверно более высокие значения по интегральному показателю «Интернальность» ($p \leq 0,05$) у мужчин (рисунок 1).

Это свидетельствует о стремлении мужчин в ситуации зависти интерпретировать происходящее, прежде всего, через оценку своих личностных качеств. Использование конструктивной стратегии является результатом осознания того, что компетентность, целеустремленность, активная деятельность ведут к изменению в ситуации зависти. Улучшение своей позиции в ситуации зависти в служебных отношениях мужчины рассматривают как закономерное следствие собственной активной деятельности, поэтому используют конструктивную стратегию совладания с завистью в служебных отношениях.

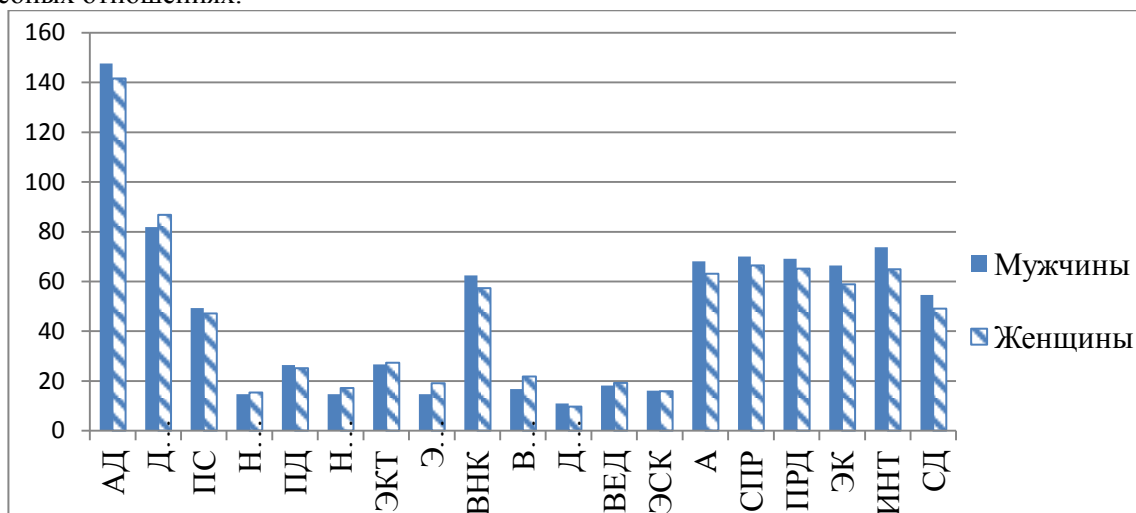


Рисунок 1 – Показатели социально-психологической адаптации мужчин и женщин с высоким уровнем конструктивной стратегии совладания с завистью в служебных отношениях

Полученные данные отчасти согласуются с результатами других исследований, где выявлено, что индивиды с экстернальным субъективным контролем более завистливы, чем с интернальным. Завистливые личности более склонны приписывать причины происходящего внешним факторам

(другим людям, окружающей среде, судьбе, случаю, везению), нежели своим усилиям, собственным положительным и отрицательным качествам, наличию или отсутствию необходимых знаний, умений и навыков. Однако эта закономерность проявляется не во всех областях, а лишь в области достижений и неудач и в производственных отношениях [1]. Субъекты с экстернальной позицией чаще всего испытывают зависть к карьерному росту другого. Субъекты с интернальной позицией более, чем экстерналы, склонны считать, что им завидуют другие. Причем в этом случае имеет значение как общая интернальность, так и интернальность в области достижений, производственных отношений и отношения к здоровью. Наиболее популярными предметами предполагаемой зависти других к себе являются профессиональные успехи и интеллект [1, с.17].

В показателях социально–психологической адаптации мужчин и женщин с высоким уровнем деструктивной стратегии совладания с завистью в служебных отношениях достоверных различий не обнаружено (рисунок 2).

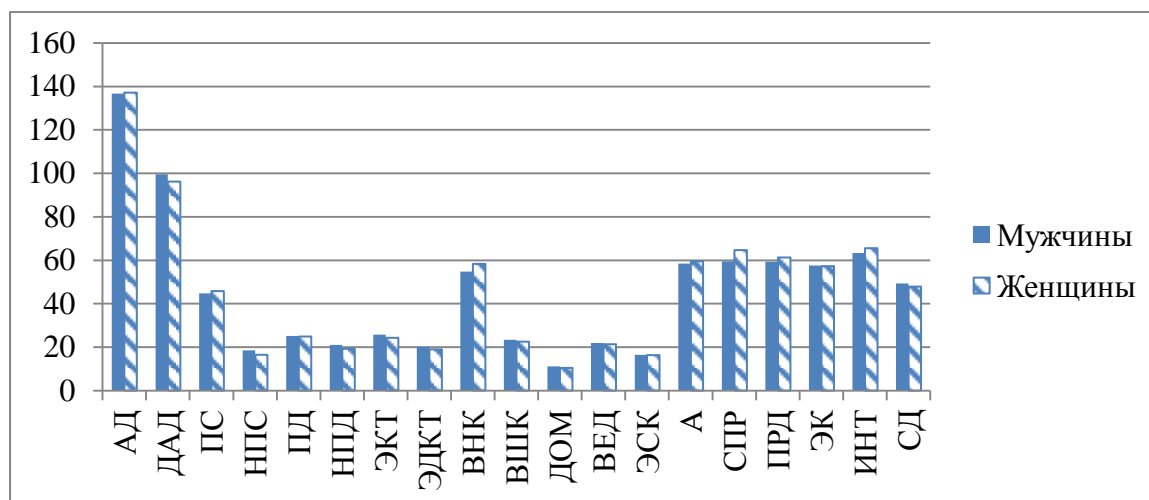


Рисунок 2 – Показатели социально–психологической адаптации мужчин и женщин с высоким уровнем деструктивной стратегии совладания с завистью в служебных отношениях

Таким образом, сравнительный анализ показателей социально–психологической адаптации сотрудников с конструктивной и деструктивной стратегией совладания позволяет сделать вывод о том, что вне зависимости от пола сотрудницы с конструктивной ССЗ отличаются адаптивностью, приятием себя, внутренним контролем. Сотрудники с деструктивной ССЗ имеют достоверно более высокие значения дезадаптивности, неприятия себя, неприятия других, внешнего контроля, ведомости. У мужчин с конструктивной стратегией совладания с завистью выявлены более высокие значения по интегральному показателю «Интернальность», чем у женщин. У мужчин и женщин с деструктивной стратегией совладания достоверных различий по показателям социально–психологической адаптации не выявлено.

Список использованных источников:

1. Бескова, Т. В. Склонность к зависти субъектов с разным типом локус контроля / Т.В. Бескова // Социосфера. – 2011. – №4. – С.13–17.
2. Муздыбаев, К. Завистливость личности / К. Муздыбаев // Психологический журнал. – 2002. – Т.23, №6. – С. 38–50.
3. Практическая психодиагностика. Методики и тесты. Учебное пособие / ред.–сост. Райгородский Д.Я. – Самара: Издательский Дом «БАХРАХ». – 1998. – 672 с.
4. Фурманов, И.А. Адаптация методики «Совладание с завистью в служебных отношениях» / И.А. Фурманов, Е. Б. Микелевич // Философия и социальные науки. – 2016. – №.2 – С. 82–87.