

К ВОПРОСУ ОПТИМИЗАЦИИ ИСПОЛЬЗОВАНИЯ ПАХОТНЫХ ЗЕМЕЛЬ НА ОСНОВЕ ДАННЫХ КАДАСТРОВОЙ ОЦЕНКИ

О.В. Орешникова¹, С.М. Комлева²

¹Полесский государственный университет

²Белорусская государственная сельскохозяйственная академия

В настоящее время вопросы повышения эффективности использования земель сельскохозяйственного назначения приобретают особо важное значение. Экономическая эффективность аграрного производства зависит в значительной степени от организационно–управленческих факторов, которые направлены на поиск путей наиболее рационального использования в процессе производства земли и материально технических ресурсов.

В условиях рыночных отношений актуальной является проблема повышения рентабельности земледелия. Главный путь её решения лежит в оптимизации баланса производственных ресурсов земледелия и интенсификации сельскохозяйственного производства.

В научном плане и производственном отношении оптимизация землепользования представляет собой комплексную задачу, которая не ограничивается только изменением сложившегося соотношения площадей пахотных и других земель. Она включает систему мероприятий по повышению плодородия почв, установление для конкретных условий хозяйства рационального состава и соотношения земель, структуры посевных площадей, подбор районированных видов и сортов сельскохозяйственных культур, систему машин, совершенствование организации производства и устройства территории и т.д.

Наиболее ценным видом земель с сельскохозяйственной точки зрения являются пахотные земли, от эффективности использования которых зависит и эффективность всего производства сельскохозяйственной продукции, как товарной растениеводческой, так и кормов.

За последние 10 лет (2001–2010 г.г.) площадь пахотных земель, используемых землепользователями, которые занимаются сельскохозяйственным производством, в республике уменьшилась на 616,1 тыс. га, или на 10% (рисунок).

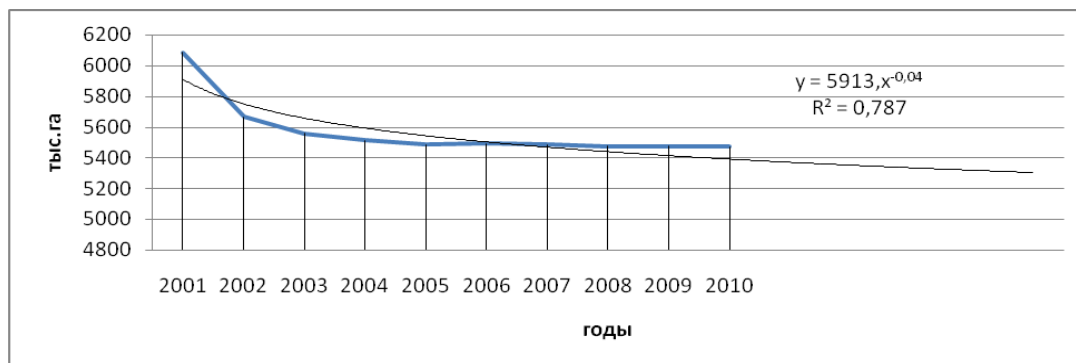


Рисунок – Динамика площадей пахотных земель

В складывающихся условиях вопрос рационального использования пахотных земель встает весьма остро. В случае сохранения сложившейся тенденции, уже к 2015 г. их площадь может составить порядка 5306 тыс.га.

Основной задачей организации рационального использования пахотных земель является повышение экономической, экологической и социальной эффективности использования и охраны земель за счет разработки, обоснования и осуществления комплекса мероприятий, обеспечивающих наиболее оптимальное использование каждого участка с учетом его индивидуальных характеристик, а также исходя из потребностей в сельскохозяйственной продукции.

Для решения этой задачи организациями, подведомственными Государственному комитету по имуществу Республики Беларусь, выполнена поучастковая кадастровая оценка земель, на основании которой можно установить эффективность возделывания сельскохозяйственных культур на рабочих участках и определить тем самым экономическую целесообразность использования пахотных земель.

В рамках оптимизации землеустроительными предприятиями землепользования произведена оценка земель республики по благоприятности отдельных земельных участков для возделывания сельскохозяйственных культур. Критерием благоприятности является величина нормативного чистого дохода на один гектар. По этому показателю все участки условно разделены на 7 групп качества: 1 – наиболее благоприятные; 2 – благоприятные; 3 – хорошие; 4 – удовлетворительные; 5 – не удовлетворительные; 6 – плохие; 7 – самые плохие [1].

Поскольку данные работы проведены и утверждены в 1999 г., то на сегодняшний день их результаты требуют корректировки. В соответствии с ними плодородие сельскохозяйственных земель было оценено баллами. Земли, получившие низкий балл, перестали использоваться под пашни: любые затраченные усилия на них не окупаются. Часть неплодородных земель была засажена лесом. К 1012 г. планируется закончить второй тур кадастровой оценки, при проведении которого будет учитываться качество почвы, местоположение сельскохозяйственного участка, технологические условия его обработки (наличие на поле каких-либо препятствий – линий электропередач, кустарников, болот и т.д.), конфигурация участка, его наклон.

Организация системы севооборотов является основой оптимизации землепользования. Существует несколько подходов к организации севооборотов в сельскохозяйственных организациях. Одни – классические, где предусмотрено чередование культур во времени и по территории, другие, наиболее экономически целесообразные, на наш взгляд, где размещение посевов осуществляется с учетом данных кадастровой оценки земель.

Хотелось бы отметить, что результаты оптимизации землепользований, выполненные по данным кадастровой оценки земель первого тура, использовались недостаточно. В частности при решении вопросов организации использования пахотных земель сельскохозяйственных предприятий. Поскольку кадастровая оценка предполагает получение показателей чистого дохода на 1 га при возделывании отдельных сельскохозяйственных культур, то было бы целесообразно использовать эти данные, в том числе и для организации севооборотов. Это позволило бы предусмотреть размещение посевов сельскохозяйственных культур по рабочим участкам с учетом качества земель, предшественников и фитосанитарных требований.

Исследования по определению эффективности использования пахотных земель показывают, что в случае, когда сельскохозяйственные культуры размещают на тех рабочих участках, которые благоприятны именно для них, чистый доход в 1,5–1,8 раза выше, чем при ведении классических севооборотов [2,3].

Реализация принципа размещения посевов высокорентабельных культур на участках, где возделывание их более эффективно, является важным организационным моментом в повышении эффективности земледелия, увеличении его прибыльности.

Предусмотренная исследованиями поучастковая форма организации использования и охраны земель, в том числе введение поучастковых севооборотов, дает широкие возможности применения различных форм организации производства, базируясь на экономических методах управления.

Ежегодное размещение посевов сельскохозяйственных культур способствует более полному использованию микроклиматических и почвенных особенностей отдельных участков. Данная организация территории пахотных земель дает возможность усовершенствования на нормативной основе решений планово-экономических задач по организации производства и достижения с каждым годом лучших экономических результатов.

Таким образом, данный подход к хозяйственному использованию земельных участков позволяет учитывать их природные и технологические условия, подбирать для возделывания наиболее адаптированные к данным условиям хозяйства сельскохозяйственные культуры, дает возможность реализовать производственную силу земли и биологическую продуктивность растений, что без дополнительных затрат позволяет увеличить валовое производство продукции.

Список использованных источников:

1. Кадастровая оценка земель сельскохозяйственных предприятий и крестьянских (фермерских) хозяйств. Распределение площади обрабатываемых земель по благоприятности возделывания / Комитет по земельным ресурсам, геодезии и картографии при Совете Министров Республики Беларусь; сост.: Г.И. Кузнецов, Г.М. Мороз, А.И. Зенькович. Минск, 2002. – 160 с.

2. Орешникова, О.В. Использование данных кадастровой оценки для целей эффективного использования сельскохозяйственных: материалы II Междунар. науч.-практ. конф. «Актуальные проблемы инновационного развития агропромышленного комплекса Беларуси», г.Горки, 22–24 апр. 2010 г./редкол. А.М. Каган (гл.ред.) [и др.]. – Минск: Ин-т системных исследований в АПК НАН Беларуси, 2010. – с.203–205.

3. Орешникова, О. К вопросу эффективного использования земель сельскохозяйственных организаций в Беларуси : материалы Международной научно–практической конференции «Устойчивое локальное развитие – инструменты Евросоюза для поддержки сельского хозяйства и сельских территорий в 2007–2013 годах»./О.В. Орешникова, С.М. Комлева. – Польша, г. Щецин, май 2008г. – С. 329–331.