

МИНИСТЕРСТВО ОБРАЗОВАНИЯ РЕСПУБЛИКИ
БЕЛАРУСЬ

Учреждение образования
"Витебский государственный технологический университет"

*Материалы докладов Международной научно-
практической конференции «Социально-
экономическое развитие организаций
и регионов Беларуси: устойчивость,
развитие и инновации»*

Витебск
2012

УДК 338 (476)

ББК 65.9

М 34

Сборник предназначен для преподавателей, студентов и научных исследователей, хозяйственных руководителей и специалистов органов государственного управления.

М 34 Материалы докладов Международной научно-практической конференции «Социально-экономическое развитие организаций и регионов Беларуси : устойчивость, развитие и инновации» / УО «ВГТУ». — Витебск, 2012. — 380 с.

ISBN 978-985-481-281-6

Сборник содержит материалы докладов Международной научно-практической конференции «Социально-экономическое развитие организаций и регионов Беларуси: устойчивость, развитие и инновации», которая состоялась в УО «ВГТУ» 18 октября 2012 года. В сборнике представлены исследования ученых Беларуси, Латвии, Польши, России, Украины по современным проблемам социально-экономического развития организаций и регионов, включая задачи инновационного развития, эффективного использования ресурсов организаций и регионов, направления и механизмы структурных преобразований национальной экономики, перспективы межрегионального сотрудничества и социальные аспекты развития.

УДК 338 (476)

ББК 65.9

Редакционная коллегия:

Ванкевич Е.В., д.э.н., проф.
Шарстнев В.Л., к.т.н., доц.
Касаева Т.В., к.т.н., доц.
Прокофьева Н.Л., к.э.н., доц.
Савицкая Т.Б. к.т.н., доц.
Яшева Г.А., д.э.н., доц.

Секретарь – Скробова А.С.

Издательская группа:

Минаев О.А.
Коваленко А.Л.
Иванова О.С.
Кабышко В.С.

Тексты набраны с авторских оригиналов.

Редакционная коллегия не несет ответственности за возможные неточности, возникшие в процессе компьютерной верстки издания.

ISBN 978-985-481-281-6

© УО "Витебский государственный
технологический университет", 2012

УДК 658.1

МЕТОДИЧЕСКИЕ ОСНОВЫ ОЦЕНКИ УСТОЙЧИВОГО РАЗВИТИЯ ОРГАНИЗАЦИЙ

Володько Л.П., Володько О.В., УО «ПолесГУ»,
г. Пинск, Республика Беларусь

Проблема обеспечения устойчивого функционирования организации – трудно прогнозируемая, и опасность нестабильности существует всегда, тем более, если она обусловлена макроэкономическими факторами, трудно поддающимися регулированию со стороны организации. Проведение оценки устойчивости функционирования производственной деятельности необходимо не только на уровне самой организации, но и в системе отраслевого и регионального развития.

Проведенное исследование оценки устойчивого развития на примере промышленного предприятия ОАО «Пинема», позволило предложить методические рекомендации по формированию комплексной оценки экономической устойчивости организации.

Проблема формирования комплексных оценок устойчивости развития организаций заключается в том, что в общем случае информация об организации характеризует целый ряд экономических объектов $ОВ_k$, представленных совокупностью субобъектов SUB_r , описываемых показателями P_i , каждый из которых в свою очередь принимает значение N_j , зависящее от совокупности факторов F_m . Следует отметить, что факторы F_m , в зависимости от уровня их рассмотрения при проведении анализа подразделяются на факторы первого, второго и следующих порядков. Выбор того или иного порядка определяется необходимой глубиной экономического анализа [5, с. 123]. Область изменений k, i, j, r, m зависит от конкретного экономического объекта (организации).

Количество показателей P_i , используемых в организации может достигать в настоящее время несколько десятков и даже сотен, что делает анализ финансово-хозяйственной деятельности организации достаточно сложным [4, с. 107]. Поэтому для анализа представляется целесообразным сформировать один либо несколько показателей, синтезирующих в себе практически все стороны деятельности организации.

Такие показатели отражаются в комплексной оценке (сводном показателе) J , представляющей собой характеристику, полученную в результате одновременного и согласованного изучения множества показателей P_i , зависящих от факторов F_m .

Для формирования комплексной оценки используются различные методы, такие как суммы мест, расстояний, целевой оценки и т.п. [3]. Наряду с достоинствами указанных методов, существует ряд недостатков:

- не обоснован выбор конкретных показателей из всего их множества P_i для формирования комплексной оценки;
- не обоснован выбор весовых коэффициентов показателей при расчете комплексной оценки;
- не обоснован выбор конечной функции расчета комплексной оценки;
- не проводится анализ влияния факторов F_m на динамику комплексной оценки J .

Для устранения указанных недостатков будем использовать имеющиеся авторские подходы к оценке результативности финансово-хозяйственной деятельности организации [3, с.11]. Так, предлагается две модели формирования комплексных оценок экономической устойчивости организации, результаты которых взаимно дополняют друг друга. Первая модель может использоваться для формирования комплексной оценки как организации в целом, так и его отдельных подразделений или объектов $ОВ_k$, не зависимо от отраслевой принадлежности организации. Вторая модель применима только для организации в целом, при этом она зависит от ее отраслевой принадлежности (промышленность, сельское хозяйство, торговля, строительство и т.д.).

Рассмотрим методические основы комплексной оценки устойчивого развития по предлагаемым моделям. Первая модель формирования комплексной оценки устойчивого развития предусматривает следующие этапы:

- формирование признакового пространства P' показателей $P_i, P_i \in P'$;

- формирование редуцированного признакового пространства $P'_{red}, P'_{red} \in P'$;
- формирование нормированного редуцированного пространства $P'_{norm}, P'_{norm} \sim P'_{red}, P_{norm i} \sim P_{i}$;
- определение коэффициентов значимости K_i показателей $P_{norm i}$;
- расчет комплексной оценки J_1 .

Для расчета комплексной оценки используется функция свертки [6], которая выбирается в зависимости от взаимозаменяемости и взаимодополняемости показателей, степени разброса их значений. Очевидно, что значения J_1 находятся в интервале от 0 до 1, что облегчает визуальное представление ее изменения во времени. Кроме этого предлагается разбить область изменения J_1 на несколько равных интервалов, каждому из которых соответствует вербальная оценка (таблица 1).

Таблица 1 – Вербальные оценки интервалов изменения J_1

Интервал изменения	Вербальная оценка
[0; 0,25)	неудовлетворительная ситуация
[0,25; 0,5)	удовлетворительная ситуация
[0,5; 0,75)	хорошая ситуация
[0,75; 1]	отличная ситуация

Динамика комплексной оценки J_1 во времени может быть представлена в виде графика. Следует отметить, что первая модель формирования комплексной оценки J_1 может эффективно использоваться как для отдельного подразделения, так и предприятия в целом. Кроме этого она позволяет оценивать отдельные объекты OB_k .

Произведены расчеты комплексной оценки финансово- хозяйственной деятельности организации на основе первой модели, для оценки которой используются свыше 170 показателей. Расчет комплексной оценки проводился с помощью аддитивной функции свертки.

Графическое представление результатов расчета показано на рисунке 1

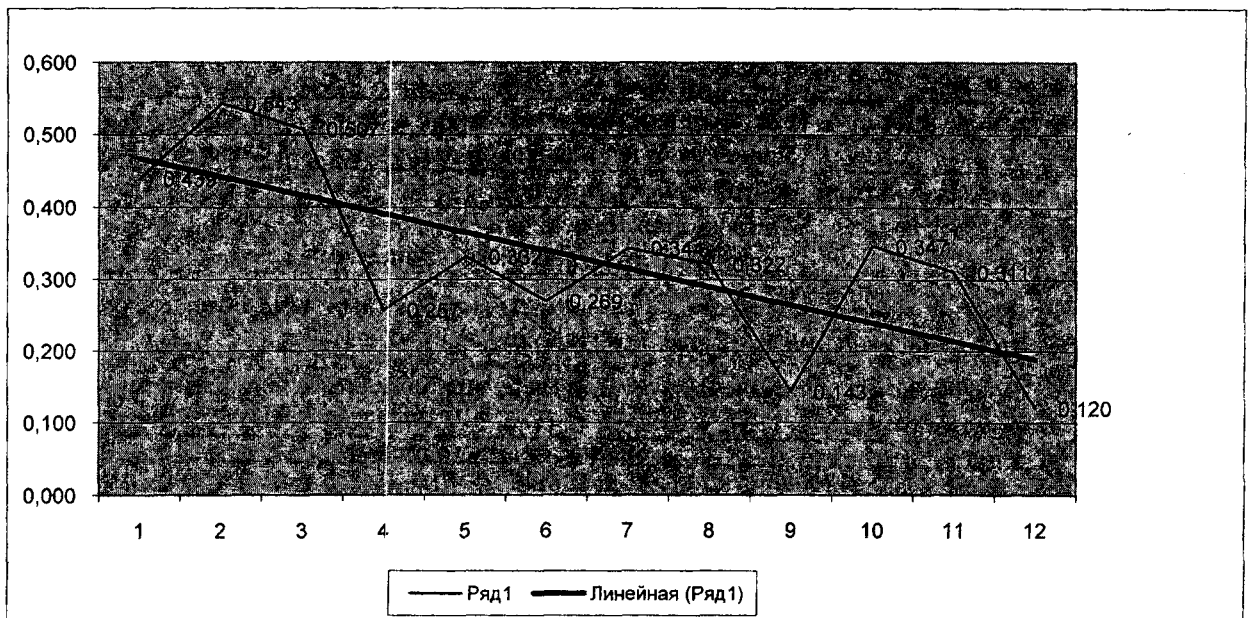


Рисунок 1 – Графическое представление результатов расчета комплексной оценки J_1

Следует отметить, что в ряде случаев представляет интерес анализ влияния отдельных факторов F_m на общую комплексную оценку J . Следует отметить, что предложенная выше первая модель позволяет оценить влияние факторов первого порядка. Кроме этого первая модель затрудняет проведение факторного анализа в силу использования в модели результатов парной корреляции, определяющей в различных ситуациях различные показатели P_i .

Для устранения недостатков и более углубленного анализа предлагается вторая модель формирования комплексной оценки. В основу построения второй модели положен факторный анализ, при этом показатели P_i выступают в качестве факторов первого порядка. Вторая модель формирования комплексной оценки экономической устойчивости предусматривает следующие этапы:

- выбор объектов в зависимости от отраслевой принадлежности и вида деятельности предприятия;
- определение показателя P_i для каждого выбранного объекта OB_k ;
- нормирование показателей $P_{norm i} \sim P_i$;
- определение коэффициентов значимости K_i для показателей $P_{norm i}$;
- расчет комплексной оценки J_2 ;
- определение количества порядков факторной модели для каждого показателя P_i ;
- анализ влияния факторов F_i на динамику комплексной оценки.

Произведены для указанной выше организации расчеты комплексной оценки устойчивого развития с применением второй модели.

1-й и 2-й этапы — выбор объектов в зависимости от отраслевой принадлежности и вида деятельности предприятия и определения показателя P_i . Поскольку в условиях примера необходимо рассчитать комплексную оценку для организации, то согласно таблице 2 выбираем объекты и соответствующие показатели (таблица 2):

Таблица 2 – Объекты анализа финансово-хозяйственной деятельности предприятия и соответствующие им показатели

Объект анализа (OB_k)	Выбранный показатель (P_i)	Условное обозначение показателя
1. Основные средства	Фондоотдача	ФО
2. Трудовые ресурсы	Годовая выработка работника	ГВ
3. Оплата труда	Рентабельность заработной платы	Рзп
4. Материальные ресурсы	Материалоемкость	Ме
5. Затраты	Издержкоемкость	Ие
6. Выпуск и реализация продукции	Уровень реализации	Уреал
7. Денежные средства	Рентабельность денежных средств	Рдс
8. Налоги	Уровень общей налоговой нагрузки	Ннал
9. Финансовые результаты	Рентабельность продаж	Рпр
10. Финансовое состояние	Коэффициент обеспеченности собственными оборотными средствами	Ксос

3-й этап. Необходимо осуществить нормирование выбранных показателей (таблица 3) на основе их фактических значений за 12 месяцев (таблица 4).

Таблица 3 – Фактические значения показателей, используемых для расчета комплексной оценки по второй модели

Показатели	Месяцы отчетного периода											
	1	2	3	4	5	6	7	8	9	10	11	12
ФО	0,0300	0,0335	0,0360	0,0339	0,0357	0,0386	0,0392	0,0394	0,0407	0,0382	0,0370	0,0405
ГВ	4228,74	5653,85	5085,03	4777,78	4946,01	5405,69	5452,83	5399,54	5560,83	5134,70	5016,13	5492,52
Рзп	0,1662	0,2198	0,1257	0,1458	0,1608	0,1406	0,0482	0,0500	0,0532	-0,0885	-0,0747	-0,0813
Ме	0,6270	0,6270	0,6270	0,6554	0,6554	0,6554	0,6361	0,6361	0,6361	0,6723	0,6723	0,6723
Ие	0,9380	0,9489	0,9058	0,9726	0,9590	0,9929	0,9631	0,9891	0,9830	1,0321	1,0291	0,9566
Уреал	0,7802	0,9293	0,6755	1,1620	1,2421	1,0575	1,1231	1,2351	1,2732	1,3457	1,1486	1,0920
Рдс	0,0251	0,0259	0,0204	0,0192	0,0193	0,0193	0,0060	0,0058	0,0057	-0,0090	-0,0090	-0,0090
Ннал	0,2455	0,2224	0,2831	0,1734	0,1557	0,1610	0,1492	0,1474	0,1430	0,1528	0,1622	0,1600
Рпр	4,5341	4,5341	4,5341	2,5666	2,5666	2,5666	0,8625	0,8625	0,8625	-1,3938	-1,3938	-1,3938
Ксос	0,4966	0,4966	0,4966	0,4869	0,4869	0,4869	0,4977	0,4977	0,4977	0,4774	0,4774	0,4774

Таблица 4 – Нормированные значения показателей, используемых для расчета комплексной оценки по второй модели

Показатели	Месяцы отчетного периода											
	1	2	3	4	5	6	7	8	9	10	11	12
ФО	0,6779	0,4665	0,3137	0,4414	0,3316	0,1568	0,1224	0,1126	0,0324	0,1801	0,2556	0,0437
ГВ	0,4899	0,0000	0,1955	0,3011	0,2433	0,0853	0,0691	0,0874	0,0320	0,1784	0,2192	0,0555
РЗп	0,6426	0,5674	0,6994	0,6713	0,6502	0,6786	0,8082	0,8056	0,8011	1,0000	0,9806	0,9898
Ме	0,5434	0,5434	0,5434	0,2023	0,2023	0,2023	0,4347	0,4347	0,4347	0,0000	0,0000	0,0000
Ие	0,6166	0,5737	0,7437	0,4798	0,5334	0,3997	0,5174	0,4146	0,4387	0,2446	0,2567	0,5430
Уреал	0,8091	0,5958	0,9590	0,2628	0,1483	0,4124	0,3186	0,1583	0,1038	0,0000	0,2820	0,3630
Рдс	0,6272	0,6182	0,6783	0,6917	0,6905	0,6911	0,8362	0,8382	0,8394	1,0000	0,9997	1,0000
Ннал	0,3612	0,5049	0,1268	0,8104	0,9206	0,8878	0,9612	0,9726	1,0000	0,9390	0,8806	0,8939
Рпр	0,4685	0,4685	0,4685	0,6449	0,6449	0,6449	0,7977	0,7977	0,7977	1,0000	1,0000	1,0000
Ксос	0,8677	0,8677	0,8677	0,9345	0,9345	0,9345	0,8604	0,8604	0,8604	1,0000	1,0000	1,0000

4-й этап. Определение коэффициентов значимости. Используя метод анализа иерархий, определяются коэффициенты значимости показателей (таблица 5), применяемых для расчета комплексной оценки J2.

Таблица 5 – Определение коэффициентов значимости показателей, используемых для расчета комплексной оценки экспертом 1

	ФО	ГВ	РЗп	Ме	Ие	Уреал	Рдс	Ннал	Рпр	Ксос	Ср. геометрическое	Коэффициент значимости
ФО	1	0,33	3	0,33	0,14	0,17	0,25	0,20	0,20	0,17	0,29	0,019
ГВ	3	1	4	0,50	0,17	0,20	0,50	0,25	0,25	0,20	0,48	0,03
РЗп	0,33	0,25	1	0,25	0,17	0,14	0,50	0,20	0,17	0,17	0,22	0,015
Ме	3	2	4	1	0,25	0,25	0,33	0,25	0,20	0,11	0,52	0,034
Ие	7	6	6	4	1	0,50	5	3	3	2	3,29	0,216
Уреал	6	5	7	4	2	1	4	2	2	2	3,35	0,23
Рдс	4	2	2	3	0,20	0,25	1	0,20	0,25	0,25	0,68	0,044
Ннал	5	4	5	4	0,33	0,50	5	1	2	0,25	1,77	0,112
Рпр	5	4	6	5	0,33	0,50	4	0,50	1	0,25	1,54	0,1
Ксос	6	5	6	9	0,50	0,50	4	4	4	1	3,09	0,2
Сумма	x	x	x	x	x	x	x	x	x	x	15,23	1

Проведя аналогичные операции 9 экспертами, получили следующую матрицу 10x10, представленную в таблице 6. В качестве экспертов выступали следующие работники ОАО «Пинема»: заместитель генерального директора по экономике, начальник ПЭО, ведущий экономист, главный бухгалтер, заместитель главного бухгалтера, ведущий бухгалтер, ведущий инженер по организации и нормированию труда, начальник ОТиЗ, ведущий специалист ОМиС. Далее используя медиану Кемени [2, с. 18]. Проведем обработку результатов группового выбора экспертов для получения результирующих коэффициентов значимости K_i (единого мнения экспертной группы).

Таблица 6 – Мнение экспертов по значимости показателей, используемых для расчета комплексной оценки

Показатель	Мнение экспертов										Медиана Кемени (K_i)
	1	2	3	4	5	6	7	8	9	10	
ФО	0,019	0,022	0,01	0,018	0,11	0,015	0,026	0,021	0,045	0,014	0,03
ГВ	0,03	0,037	0,042	0,04	0,041	0,025	0,18	0,046	0,042	0,022	0,0505
РЗп	0,015	0,012	0,018	0,013	0,017	0,019	0,02	0,006	0,019	0,01	0,0149
Ме	0,034	0,041	0,04	0,08	0,03	0,125	0,031	0,043	0,016	0,025	0,0465
Ие	0,216	0,209	0,19	0,23	0,21	0,214	0,27	0,105	0,345	0,2	0,2189
Уреал	0,23	0,242	0,25	0,19	0,28	0,21	0,106	0,29	0,09	0,21	0,2098
Рдс	0,044	0,01	0,047	0,039	0,06	0,09	0,049	0,107	0,048	0,031	0,0525
Ннал	0,112	0,132	0,1	0,097	0,101	0,04	0,078	0,23	0,015	0,09	0,0995
Рпр	0,1	0,109	0,079	0,043	0,03	0,099	0,15	0,15	0,11	0,251	0,1121
Ксос	0,2	0,186	0,224	0,25	0,121	0,163	0,09	0,002	0,27	0,147	0,1653

5-й этап. Расчет комплексной оценки J_2 . Результаты представлены в таблице 7.

6-й этап. Определение количества порядков факторной модели предлагается ограничить двумя. Для результирующего показателя J_2 в качестве факторов первого порядка будут выступать показатели P_i , каждый из которых характеризует эффективность использования объекта ОВк. Далее используя метод расширения (табл. 8) определим факторы второго порядка.

Таблица 7 – Значения комплексной оценки по второй модели

Показатель	Месяцы базового периода											
	1	2	3	4	5	6	7	8	9	10	11	12
Комплексная оценка	0,4451	0,5398	0,4643	0,5051	0,5440	0,5779	0,7499	0,8232	0,7847	0,6201	0,6912	0,4632
Показатель	Месяцы отчетного периода											
	1	2	3	4	5	6	7	8	9	10	11	12
Комплексная оценка	0,3820	0,4372	0,3595	0,4773	0,5224	0,4261	0,4878	0,5002	0,5201	0,4292	0,3480	0,3929

Таблица 8 – Определение моделей первого порядка и факторов второго порядка для проведения факторного анализа комплексной оценки

Формула расчета	Вводимый показатель	Модель расширения
$FO = VP / OP\Phi$, где VP — выпуск продукции; OPΦ — среднегодовая стоимость основных средств основного вида деятельности	OPΦа — активная часть среднегодовой стоимости основных средств основного вида	$FO = VP / OP\Phi = OP\Phi_a / OP\Phi * VP / OP\Phi_a = UDa * FOa$, где UDa - удельный вес активной части основных средств основного вида деятельности в общей сумме; FOa — фондоотдача активной части основных средств основного вида деятельности
$GV = VP / CC\chi$, где VP — выпуск продукции; CCχ — среднесписочная численность работников основного вида деятельности	CCχр — среднесписочная численность рабочих основного вида деятельности	$GV = VP / CC\chi = CC\chi_r / CC\chi * VP / CC\chi_r = UDr * GV_r$, где UDr-удельный вес рабочих в общей численности работников; GV р — среднегодовая выработка рабочего
$Rzп = Преал / \Phi ЗП$, где Преал — прибыль от реализации продукции, работ, услуг; ΦЗП — фонд заработной платы работников основного вида	ΦЗПр — фонд заработной платы рабочих основного вида деятельности	$Rzп = Преал / \Phi ЗП = \Phi ЗП_r / \Phi ЗП * Преал / \Phi ЗП_r = Udzп * Rzп_r$, где Udzп — удельный вес фонда заработной платы рабочих в общей сумме фонда заработной платы работников основного вида деятельности; Rzпр — рентабельность заработной платы рабочего
$Me = M3 / VP$, где M3 — материальные затраты; VP — выпуск продукции	M3пр — прямые материальные затраты	$Me = M3 / VP = M3 / M3пр * M3пр / VP = Kсоот мз * Meпр$, где Kсоот мз — коэффициент соотношения всех и прямых материальных затрат; Meпр — материалоемкость прямых материальных затрат
$Ie = C / VP$, где C — полная себестоимость выпущенной продукции; VP — выпуск продукции	Cпр — производственная себестоимость выпущенной продукции	$Ie = C / VP = C / Cпр * Cпр / VP = Kсоот с * Ie пр$, где Kсоот с — коэффициент соотношения полной и производственной себестоимости выпущенной продукции; Ie пр — издержкостоемость произведенной продукции
$Uреал = B / VP$, где B — выручка от реализации продукции, работ, услуг; VP — выпуск продукции	Cреал — полная себестоимость реализованной продукции	$Uреал = B / VP = B / Creал * Creал / VP = Kсоот в * Iе реал$, где Kсоот в — коэффициент соотношения выручки от реализации продукции, работ, услуг к ее полной себестоимости; Iе реал - издержкостоемость реализованной продукции
$Rдс = Преал / ДС$, где Преал — прибыль от реализации продукции, работ, услуг; ДС — общая сумма денежных средств	ДСпост — поступление денежных средств (положительный денежный поток)	$Rдс = Преал / ДС = ДСпост / ДС * Преал / ДСпост = Dпост * Rпост$, где Dпост — доля поступивших денежных средств в общей их сумме; Rпост — рентабельность поступивших денежных средств
$Ннал = Нн / B$, где Нн — общая сумма налогов, уплачиваемых предприятием; B-выручка	Нв — сумма налогов, уплачиваемых предприятием из выручки	$Ннал = Нн / B = Нн / Нв * Нв / B = Kсоот н * Ур нал выр$, где Kсоот н — коэффициент соотношения общей суммы налогов к сумме налогов, уплачиваемых из выручки; Ур нал выр — уровень налоговой нагрузки на выручку
$Rпр = Преал / B$, где Преал — прибыль от реализации продукции, работ, услуг; B — выручка от реализации продукции, работ, услуг	Cреал — полная себестоимость реализованной продукции	$Rпр = Преал / B = Creал / B * Преал / Creал = Dz * R3 реал$, где Dz — доля затрат на реализацию в выручке от реализации продукции, работ, услуг; R3 реал — рентабельность затрат реализованных продукции, работ, услуг
$Kсос = СОС / ОА$, где СОС — собственные оборотные средства; ОА — оборотные активы предприятия	Макт — материальные активы предприятия	$Kсос = СОС / ОА = СОС / Макт * Макт / ОА = Dмат * Коб сос мак$, где Dмат — доля материальных оборотных активов предприятия в общей сумме оборотных активов; Коб сос мак — коэффициент обеспеченности материальных оборотных активов собственными оборотными средствами

7-й этап. Факторный анализ комплексной оценки. Проводится расчет влияния факторов первого и второго порядков с использованием методов абсолютных разниц и интегрального [1, с. 89]. Результаты такого анализа за один из месяцев (февраль базового года) представлены в таблице 9.

Для оценки адекватности предложенных моделей проведено сопоставление результатов расчета J1 и J2. Как видно, результаты по первой и второй модели незначительно расходятся, но близость результатов (коэффициент корреляции 0,7) позволяет сделать вывод о достоверности полученных результатов, что в свою очередь позволяет сделать вывод об адекватности предложенных моделей (рисунок 2).

Таблица 9 – Анализ влияния факторов 1 и 2 порядка на динамику комплексной оценки финансово-хозяйственной деятельности предприятия за исследуемый период

Месяц	Изменение сводного показателя										
	Всего	За счет									
февраль базового года		0,1132	ФО		ГВ		Рзп		Ме		Ие
	Δ ФО		-	Δ ГВ	0,0029	Δ Рзп	0,000	Δ МЕ	0	Δ ИЕ	0,050
	Δ ГУДА		0	Δ ГУД	0	Δ ГУД	0,000	Δ Ксoot	0	Δ Ксо	0,002
	Δ ФОа		-0,0184	Δ ГВр	0,0029	Δ РзпПр	0,0008	Δ МЕпр	0	Δ ИЕпр оиз	0,047 7
За счет											
Уреал		Рдс		Ннал		Ргр		Ксос			
Δ Уреал	0,0642	Δ Рдс	-0,0058	Δ Ннал	0,0257	Δ Ргр	-0,0069	Δ Ксос	0		
Δ Ксoot	-0,0039	Δ Дпос	0,0001	Δ Ксoot	0,0264	Δ Д.З-Г	0,0005	Δ Д.мат	0		
Δ ИЕпро	0,0681	Δ Рпос	-0,0059	Δ Нна	-0,0007	Δ ИРЗ	-0,0074	Δ Ксомс	0		

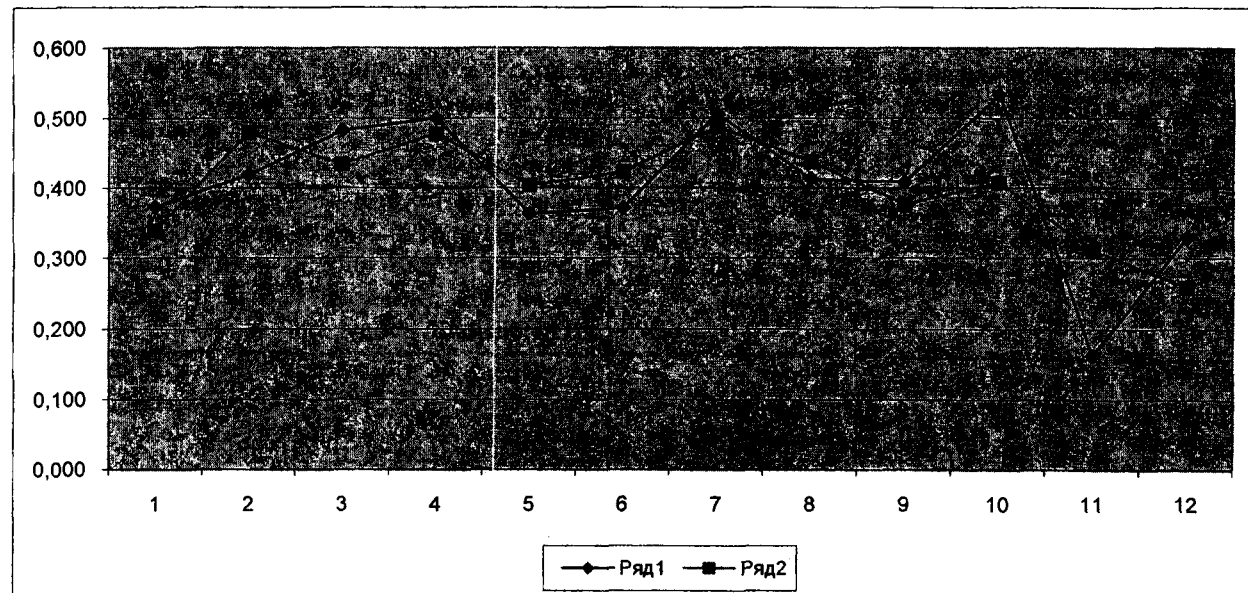


Рисунок 2 – Графическое представление результатов расчета комплексных оценок

Результаты расчета комплексной оценки, проведенного по первой и по второй модели, показали, что они незначительно расходятся (коэффициент корреляции 0,7), что позволяет сделать вывод об адекватности разработанных моделей.

Рассмотренные модели формирования комплексной оценки экономической устойчивости предприятия на наш взгляд являются универсальными и могут применяться на предприятиях различных форм собственности. Кроме этого, они устраняют такие недостатки, как необоснованность выбора конкретных показателей, их весовых коэффициентов, функции сверки. При этом первая модель может использоваться для формирования комплексной оценки как предприятия в целом, так и его отдельных подразделений или объектов, не зависимо от отраслевой принадлежности предприятия. Вторая модель применима только для предприятия в

целом, при этом она зависит от его отраслевой принадлежности (промышленность, сельское хозяйство, торговля, строительство и т.д.).

Список использованных источников

1. Елисеева, Т. П. Экономический анализ хозяйственной деятельности : учеб. пособие / Т. П. Елисеева. – Мн.: Современная школа, 2007. – С. 94–124.
2. Измерение результативности компании / Пер. с англ.— М. : Альпина Бизнес Брукс, 2006.— 220 с.
3. Калина, А., Конева М. И., Ященко В. А. Современный экономический анализ и прогнозирование (микро- и макроуровни): Учеб.-метод, пособие.— 3-е изд., перераб. и доп.—К.:МАУП, 2003.— 416 с.
4. Коротков, Э. М. Антикризисное управление.- М. : ИНФРА-М, 2005 г. - 341 с.
5. Прыкин Б.В. Экономический анализ предприятия: Учебник для вузов. – М. ЮНИТИ-ДАНА, 2006. – С. 83 –111.
6. Шеремет, А. Д. Комплексный анализ хозяйственной деятельности.— М. : ИНФРА-М, 2008.— 416 с.

СОДЕРЖАНИЕ

ПЛЕНАРНОЕ ЗЕСЕДАНИЕ

ПОДГОТОВКА ИННОВАЦИОННЫХ КАДРОВ – ЗАЛОГ УСПЕШНОСТИ И УСТОЙЧИВОГО РАЗВИТИЯ СОВРЕМЕННЫХ ОРГАНИЗАЦИЙ

Артамонова М.В.,

*к.э.н., доцент кафедры экономики труда и персонала экономического факультета
МГУ им. М.В. Ломоносова, г. Москва, Российская Федерация.....*

16

ПРОДУКТИВНОСТЬ ЭКСПОРТА: ПОНЯТИЕ, АНАЛИЗ И ФАКТОРЫ РОСТА

Быков А.А.,

д.э.н., профессор, зав. кафедрой экономики и управления,

Хаустович Н.А.,

*ассистент кафедры экономики и управления, УО «Белорусский государственный
экономический университет», г. Минск, Республика Беларусь,*

Авдеева Т.Г.,

*ассистент кафедры экономики и управления, Бобруйский филиал Белорусского
государственного экономического университета*

г. Бобруйск, Республика Беларусь.....

22

СОВЕРШЕНСТВОВАНИЕ МЕТОДИЧЕСКИХ ПОДХОДОВ К АНАЛИЗУ ЭФФЕКТИВНОСТИ ЗАНЯТОСТИ НА МИКРО-УРОВНЕ

Ванкевич Е.В.,

д.э.н., профессор, УО «Витебский государственный технологический университет», г.

Витебск, Республика Беларусь.....

27

УСТОЙЧИВОЕ РАЗВИТИЕ РЕГИОНОВ: ПРИНЦИПЫ И ИНСТИТУЦИОНАЛЬНЫЙ МЕХАНИЗМ

Дорина Е.Б.,

*д.э.н., заведующий кафедрой национальной экономики и государственного управления, доктор
экономических наук, доцент, УО «Белорусский государственный экономический*

университет», г. Минск, Республика Беларусь.....

32

СОВРЕМЕННОЕ РАЗВИТИЕ РОССИЙСКОГО РЫНКА ТРУДА В КОНТЕКСТЕ СОЦИОЭКОНОМИЧЕСКОГО ПОДХОДА: ОСНОВНЫЕ ТРЕНДЫ

Колосова Р.П.,

д.э.н., профессор, заслуженный работник Высшей школы РФ, зав кафедрой, Московский

Государственный Университет им. М.В. Ломоносова, г. Москва, Российская Федерация.....

37

ПЕРСПЕКТИВЫ ИСПОЛЬЗОВАНИЯ ДИСТАНЦИОННОЙ ЗАНЯТОСТИ ОРГАНИЗАЦИЯМИ В ЕЕ ИНСТИТУЦИОНАЛЬНОМ ЗАКРЕПЛЕНИИ

Луданик М.В.,

к.э.н., доцент, Московский Государственный Университет им. М.В. Ломоносова,

Экономический факультет, г. Москва, Российская Федерация.....

41

ПРОБЛЕМЫ СТИМУЛИРОВАНИЯ ЭКОНОМИЧЕСКОГО РОСТА ИНСТРУМЕНТАМИ МОНЕТАРНОЙ ПОЛИТИКИ

Лученок А.И.,

*д.э.н., профессор, заведующий отделом макро-экономического регулирования и развития
бизнеса Института экономики НАН Беларуси,*

г. Минск, Республика Беларусь.....

46

**ИНТЕГРАЦИОННЫЕ ПРОЦЕССЫ В ЭКОНОМИКЕ РЕСПУБЛИКИ БЕЛАРУСЬ.
ТЕНДЕНЦИИ И ПЕРСПЕКТИВЫ СОЗДАНИЯ И ДЕЯТЕЛЬНОСТИ ХОЛДИНГОВ**

Медведева Ю.А.,

к.э.н., начальник управления совершенствования организационных форм управления,
Министерство экономики Республики Беларусь, г. Минск, Республика Беларусь.....

52

**ПРОФИЛЬ ТЕРРИТОРИИ КАК ИНСТРУМЕНТ ИССЛЕДОВАНИЯ
ТЕРРИТОРИАЛЬНОГО КАПИТАЛА (НА ПРИМЕРЕ ГОРОДА ДАУГАВПИЛС)**

Меньшиков В.В.,

д.с.н., проф.,

Волкова О.В.,

магистр, Даугавпилсский Университет, г. Даугавпилс, Латвия.....

55

**ЗАКОНОДАТЕЛЬНАЯ ПОЛИТИКА ГОСУДАРСТВА КАК ИНСТРУМЕНТ РЕАЛИЗАЦИИ
НОВЫХ ПОДХОДОВ К ПРОМЫШЛЕННОЙ И ИННОВАЦИОННОЙ ПОЛИТИКЕ**

Нехорошева Л.Н.,

д.э.н., профессор, зав. кафедрой экономики промышленных предприятий,

УО «Белорусский государственный экономический университет»

г. Минск, Республика Беларусь.....

63

УЧЕТ И ЭКОНОМИЧЕСКАЯ ТЕОРИЯ: ПРОБЛЕМЫ ГАРМОНИЗАЦИИ

Панков Д.А.,

д.э.н., профессор, зав. кафедрой «Бухгалтерский учёт в отраслях народного хозяйства»,

УО «Белорусский государственный экономический университет»,

г. Минск, Республика Беларусь.....

74

FACING THE GLOBAL FINANCIAL CRISIS: A CASE OF POLAND

ŚLAWOMIR PARTYŃSKI,

д.с.н., профессор,

KAMIL FILIPEK,

JOHN PAUL II CATHOLIC UNIVERSITY OF LUBLIN, POLAND.....

76

**ПРИГРАНИЧНОЕ ПРЕДПРИНИМАТЕЛЬСКОЕ СОТРУДНИЧЕСТВО:
ИННОВАЦИОННАЯ АКТИВНОСТЬ И ВОЗДЕЙСТВИЕ НА РЕГИОНАЛЬНОЕ РАЗВИТИЕ**

Слонимский А.А.,

к.э.н., заведующий сектором инновационного развития, Научно-исследовательский
экономический институт Министерства экономики Республики Беларусь,

г. Минск, Республика Беларусь.....

82

**ПУБЛИЧНО-ЧАСТНОЕ ПАРТНЕРСТВО: ИСТОРИЧЕСКИЕ КОРНИ, СУЩНОСТЬ,
ОСНОВНЫЕ ХАРАКТЕРИСТИКИ НА СОВРЕМЕННОМ ЭТАПЕ РАЗВИТИЯ**

Фатеев В.С.,

д.э.н., профессор, декан факультета экономики и управления, Гродненский государственный

университет им. Янки Купалы, г. Гродно, Республика Беларусь.....

88

ЭКОНОМИЧЕСКОЕ СОТРУДНИЧЕСТВО РЕСПУБЛИКИ БЕЛАРУСЬ И ВЕНЕСУЭЛЫ

Шмарловская Г.А.,

д.э.н., профессор, декан факультета международных экономических отношений,

Белорусский государственный экономический университет, г. Минск, Республика Беларусь.....

93

**ПРОЕКТНЫЙ ПОДХОД В РАЗРАБОТКЕ РЕГИОНАЛЬНОЙ КЛАСТЕРНОЙ
ПРОГРАММЫ**

Яшева Г.А.,

д.э.н., доц., зав. кафедрой маркетинга

УО «Витебский государственный технологический университет»,

г. Витебск, Республика Беларусь.....

98

ВЫСТУПЛЕНИЯ

О ПРЕДОСТАВЛЕНИИ САМОСТОЯТЕЛЬНОСТИ КОММЕРЧЕСКИМ ОРГАНИЗАЦИЯМ В РЕШЕНИИ ВОПРОСОВ МАТЕРИАЛЬНОГО СТИМУЛИРОВАНИЯ РАБОТНИКОВ В УСЛОВИЯХ ЛИБЕРАЛИЗАЦИИ

*Алексеев Л.Ф.,
ученый секретарь, НИИ труда Министерства труда и социальной защиты
Республики Беларусь, г. Минск, Республика Беларусь.....* 102

РЕГИОНАЛЬНЫЙ АНАЛИЗ МЕБЕЛЬНОЙ ПРОМЫШЛЕННОСТИ: ПРЕДПОСЫЛКИ КЛАСТЕРИЗАЦИИ ОТРАСЛИ

*Андросик Ю.Н.,
аспирант, УО «Белорусский государственный технологический университет»,
г. Минск, Республика Беларусь.....* 105

РАЗВИТИЕ СИСТЕМЫ КОРПОРАТИВНОГО УПРАВЛЕНИЯ В УСЛОВИЯХ ГЛОБАЛИЗАЦИИ

*Баюра Д.А., доцент,
Романюк В.Н.,
аспирант, КНУ им. Т. Шевченко, г. Киев, Украина.....* 112

ОПРЕДЕЛЕНИЕ ПРИОРИТЕТНЫХ НАПРАВЛЕНИЙ РАЗВИТИЯ ВИТЕБСКОЙ ОБЛАСТИ

*Берченко Н.Г.,
заведующая Региональным центром по Витебской области, НИЭИ Минэкономики
Республики Беларусь, г. Витебск, Республика Беларусь.....* 115

РАЗВИТИЕ И РАЗМЕЩЕНИЕ ДЕРЕВООБРАБАТЫВАЮЩИХ ПРОИЗВОДСТВ БЕЛАРУСИ

*Бирюкова В.Ф.,
научный сотрудник, ГНУ «НИЭИ Минэкономики в регионах Республики Беларусь»,
г. Минск, Республика Беларусь.....* 118

АВТОМАТИЗИРОВАННЫЕ ИНФОРМАЦИОННЫЕ ТЕХНОЛОГИИ В АНАЛИЗЕ ОСНОВНЫХ СРЕДСТВ КОММЕРЧЕСКИХ ОРГАНИЗАЦИЙ

*Вардомацкая Е.Ю.,
УО «ВГТУ» ст. преподаватель,
Коваленко Ж.А.,
УО «ВГТУ», ст. преподаватель, УО «Витебский государственный технологический
университет», г. Витебск, Республика Беларусь.....* 122

УПРАВЛЕНИЕ ПРОДАЖАМИ НА ОСНОВЕ СПЕЦИАЛЬНЫХ ПРОГРАММ ОБСЛУЖИВАНИЯ КЛИЕНТОВ

*Веденин Г.А.,
профессор кафедры экономической теории и маркетинга, УО «Витебский государственный
технологический университет», г. Витебск, Республика Беларусь.....* 125

МАРКЕТИНГОВЫЕ ИНСТРУМЕНТЫ УПРАВЛЕНИЯ ТОВАРНЫМ РЫНКОМ В УСЛОВИЯХ ГЛОБАЛИЗАЦИИ ЭКОНОМИКИ

*Веселовский М.Я.,
профессор,
Никонорова А.В.,
аспирантка кафедры Управления, Государственное бюджетное образовательное
учреждение высшего профессионального образования Московской области «Финансово-
технологическая академия»,
г. Королев, Московская область, Российская Федерация.....* 128

МЕТОДИЧЕСКИЕ ОСНОВЫ ОЦЕНКИ УСТОЙЧИВОГО РАЗВИТИЯ ОРГАНИЗАЦИЙ

*Володько Л.П., Володько О.В.,
УО «ПолесГУ», г. Пинск, Республика Беларусь.....* 134

**СИСТЕМА ЭКОЛОГИЧЕСКОГО МЕНЕДЖМЕНТА И ПРОБЛЕМЫ
ЕЕ ВНЕДРЕНИЯ НА ПРЕДПРИЯТИЯХ РЕСПУБЛИКИ БЕЛАРУСЬ**

Гамеза А.В.,
аспирант, УО «Белорусский государственный технологический университет»,
г. Минск, Республика Беларусь..... 141

**ФАКТОРЫ ФОРМИРОВАНИЯ ОБЩЕСТВА ЗНАНИЙ В РЕСПУБЛИКЕ
БЕЛАРУСЬ В КОНТЕКСТЕ УСТОЙЧИВОГО РАЗВИТИЯ**

Гордиенко О.И.,
доцент, УО «Полоцкий государственный университет»,
г. Новополоцк, Республика Беларусь 144

**ЧЛЕНСТВО В КООПЕРАТИВНОМ БАНКЕ КАК ОСНОВА ДОВЕРИЯ К НЕМУ
И ЗАЛОГ ЕГО УСПЕХА**

Гостомски Евгениуш,
Профессор, доктор наук, Гданьский университет, Польша..... 147

КОРПОРАТИВНАЯ СОЦИАЛЬНАЯ ПОЛИТИКА И ОЦЕНКА ЕЕ ЭФФЕКТИВНОСТИ

Гриненко А.М.,
профессор кафедры управления персоналом и экономики труда, Государственное высшее
учебное заведение «Киевский национальный экономический университет имени Вадима
Гетьмана», г. Киев, Украина 154

ОПЛАТА ТРУДА В СИСТЕМЕ ОБЩЕСТВЕННОГО ВОСПРОИЗВОДСТВА

Долинина Т.Н.,
зав. кафедрой статистики, бухгалтерского учета, анализа и аудита, УО «БГТУ»,
г. Минск, Республика Беларусь..... 158

**ФИНАНСОВО-ЭКОНОМИЧЕСКИЙ КРИЗИС В США И ПЕРСПЕКТИВЫ РАЗВИТИЯ
РЫНКА ДЕНЕЖНОГО КАПИТАЛА В БЕЛАРУСИ**

Дубенецкий Н.А.,
доцент, УО «ВГТУ», Тарасевич С. Б., доцент, УО «ВГАВМ»,
г. Витебск, Республика Беларусь..... 164

СТРУКТУРНАЯ ДИНАМИКА ВНЕШНЕЙ ТОРГОВЛИ РЕСПУБЛИКИ БЕЛАРУСЬ

Дубенецкий Н.А.,
доцент, УО «ВГТУ», Тарасевич С. Б., доцент, УО «ВГАВМ»,
г. Витебск, Республика Беларусь..... 167

**ОБОСНОВАНИЕ НАПРАВЛЕНИЙ СОВЕРШЕНСТВОВАНИЯ СВОДНОГО УЧЁТА
ЗАТРАТ НА ПРОИЗВОДСТВО ПРОДУКЦИИ ОАО «ВИТЕБСКИЕ КОВРЫ»**

Дулебо Е.Ю.,
старший преподаватель, Ильинцева Н.В., выпускница, УО «Витебский государственный
технологический университет», г. Витебск, Республика Беларусь 170

РАЗВИТИЕ ИНФОРМАЦИОННЫХ СИСТЕМ В ТОРГОВЛЕ РЕСПУБЛИКИ БЕЛАРУСЬ

Карпенко С.В.,
доцент кафедры информационно-вычислительных систем, УО «Белорусский торгово-
экономический университет потребительской кооперации»,
г. Гомель, Республика Беларусь 173

**ИННОВАЦИОННАЯ ПРОДУКЦИЯ КАК ОБЪЕКТ БУХГАЛТЕРСКОГО УЧЁТА
КОММЕРЧЕСКИХ ОРГАНИЗАЦИЙ**

Касаева Т.В.,
зав. кафедрой экономики, Соловьёва А.В., преп.-стажер, УО «Витебский государственный
технологический университет», г. Витебск, Республика Беларусь 177

**ПРИМЕНЕНИЕ ПРИКЛАДНЫХ ИНФОРМАЦИОННЫХ ТЕХНОЛОГИЙ ПРИ
ВНЕДРЕНИИ И ИСПОЛЬЗОВАНИИ СБАЛАНСИРОВАННОЙ СИСТЕМЫ
ПОКАЗАТЕЛЕЙ**

Касаева Т.В.,

зав.кафедрой экономики, Рябиков В.С., преп.-стажер, УО «Витебский государственный
технологический университет», г. Витебск, Республика Беларусь..... 179

**ИННОВАЦИОННЫЕ ТЕХНОЛОГИИ ПРОКЬЮРЕМЕНТА В ЛОГИСТИКЕ
ГОСУДАРСТВЕННЫХ И КОРПОРАТИВНЫХ ТЕНДЕРНЫХ ЗАКУПОК**

Касьянова Т.В.,

старший преподаватель, УО «Витебский государственный технологический университет»,
г. Витебск, Республика Беларусь..... 183

**РОЛЬ ВИТЕБСКОЙ ОБЛАСТИ В ФОРМИРОВАНИИ СОЦИАЛЬНО-
ЭКОНОМИЧЕСКОГО ПОТЕНЦИАЛА РЕСПУБЛИКИ БЕЛАРУСЬ**

Квасникова В.В.,

доцент, УО «Витебский государственный технологический университет»,
г. Витебск, Республика Беларусь..... 189

**ПРЕИМУЩЕСТВА ЭЛЕКТРОННЫХ АУКЦИОНОВ ПРИ ОСУЩЕСТВЛЕНИИ
ГОСУДАРСТВЕННЫХ ЗАКУПОК**

Китаёва Л.И.,

доцент кафедры экономики, УО «Витебский государственный технологический
университет», г. Витебск, Республика Беларусь..... 192

**ПОДХОДЫ И ЭВОЛЮЦИЯ ФОРМИРОВАНИЯ ПОСТИНДУСТРИАЛЬНОЙ
КОНЦЕПЦИИ СФЕРЫ УСЛУГ РЕГИОНА**

Климович Л.К.,

доцент, заведующий кафедрой менеджмента,

Климович И.М.,

аспирант УО «Белорусский торгово-экономический университет потребительской
кооперации», г. Гомель, Республика Беларусь..... 195

**ПРИВЛЕКАТЕЛЬНОСТЬ ЭЛЕКТРОННОЙ СЕТИ МАГАЗИНОВ КАК ФАКТОР
СТИМУЛИРУЮЩИЙ ИХ РАЗВИТИЕ**

Климченя Л.С.,

доцент, Белорусский государственный экономический университет,
г. Минск, Республика Беларусь..... 200

**НАУЧНЫЕ РАЗРАБОТКИ ПРЕДРЕФОРМЕННЫХ ДЕСЯТИЛЕТИЙ
НЕ МОГУТ БЫТЬ ЗАБЫТЫ СЕГОДНЯ**

Кокин Ю.П.

профессор кафедры труда и социальной политики, Российская академия народного
хозяйства и государственной службы при Президенте Российской Федерации..... 203

**ПРОГНОЗИРОВАНИЕ СПРОСА НА ТРУД В ЛЕГКОЙ ПРОМЫШЛЕННОСТИ
ВИТЕБСКОЙ ОБЛАСТИ РЕСПУБЛИКИ БЕЛАРУСЬ С ИСПОЛЬЗОВАНИЕМ
ЭКОНОМЕТРИЧЕСКИХ МОДЕЛЕЙ**

Коробова Е.Н.,

старший преподаватель кафедры менеджмента, УО «Витебский государственный
технологический университет», г. Витебск, Республика Беларусь..... 206

**ПРИМЕНЕНИЕ ЭФФЕКТИВНЫХ ТЕХНОЛОГИЙ – ПУТЬ К УСТОЙЧИВОМУ
РАЗВИТИЮ БЕЛОРУССКОЙ ЭНЕРГЕТИКИ**

Кротова Н.Г.,

старший научный сотрудник, ГНУ «Научно-исследовательский экономический институт
Министерства экономики Республики Беларусь»,
г. Минск, Республика Беларусь..... 210

**НАПРАВЛЕНИЯ СОВЕРШЕНСТВОВАНИЯ АУДИТА НЕЗАВЕРШЕННОГО
ПРОИЗВОДСТВА В ОРГАНИЗАЦИЯХ ЛЕГКОЙ ПРОМЫШЛЕННОСТИ**

- Линник М.В.,*
старший преподаватель кафедры экономики,
УО «Витебский государственный технологический университет»,
г. Витебск, Республика Беларусь..... 213

**ФАКТОРЫ РАЗМЕЩЕНИЯ ПРОИЗВОДИТЕЛЬНЫХ СИЛ: ЭВОЛЮЦИЯ И СОСТАВ С
УЧЕТОМ СОВРЕМЕННЫХ ТЕНДЕНЦИЙ СОЦИАЛЬНО-ЭКОНОМИЧЕСКОГО
РАЗВИТИЯ РЕГИОНА**

- Лисиченок Е. П.,*
к.э.н., доцент кафедры экономики и управления,
УО «Полоцкий государственный университет», г. Новополоцк, Республика Беларусь 215

**ОСОБЕННОСТИ ФОРМИРОВАНИЯ ДОХОДОВ РАБОТНИКОВ В ПРОМЫШЛЕННОСТИ
БЕЛАРУСИ**

- Маковская Н.В.,*
доцент,
УО «Могилевский государственный университет им. А.А. Кулешова»,
г. Могилев, Республика Беларусь 218

**ДЕМОГРАФИЧЕСКИЕ ОСОБЕННОСТИ ЭКОЛОГИЧЕСКИ
ДЕСТАБИЛИЗИРОВАННОГО РЕГИОНА**

- Малахов О.А.,*
доцент,
УО «Гомельский государственный университет им. Франциска Скорины»,
г. Гомель, Республика Беларусь 221

**ФОРМИРОВАНИЕ И РАЗВИТИЕ ИННОВАЦИОННЫХ КЛАСТЕРОВ В ЭКОНОМИКЕ
РЕГИОНОВ УКРАИНЫ**

- Мартыняк О.И.,*
аспирант,
ГБУ «Волинский региональный центр инвестиций и развития»,
г. Луцк, Украина 223

**ПОДХОДЫ К РАЗРАБОТКЕ КОНЦЕПЦИИ УПРАВЛЕНИЯ ПЕРСОНАЛОМ В «НОВОЙ»
ЭКОНОМИКЕ**

- Мещерякова Е.В.,*
доцент,
УО «Белорусский государственный технологический университет»,
г. Минск, Республика Беларусь 227

**ОЦЕНКА ДИНАМИКИ МАКРОЭКОНОМИЧЕСКИХ КОНЪЮНКТУРООБРАЗУЮЩИХ
ФАКТОРОВ РЕСПУБЛИКИ БЕЛАРУСЬ**

- Ольферович А.Б., доцент,*
Демидовец В.П., доцент,
УО «Белорусский государственный технологический университет»,
г. Минск, Республика Беларусь 230

**УСЛОВИЯ УСТОЙЧИВОГО РАЗВИТИЯ РЕГИОНАЛЬНОГО БИЗНЕСА В ОБЩЕСТВАХ
ПЕРЕХОДНОГО ТИПА**

- Орлов В.И.,*
доцент,
УО «Витебская государственная академия ветеринарной медицины»,
г. Витебск, Республика Беларусь..... 232

**ТРУДОВОЙ ПОТЕНЦИАЛ РЕГИОНОВ БЕЛАРУСИ И ОСНОВНЫЕ НАПРАВЛЕНИЯ ЕГО
СОВЕРШЕНСТВОВАНИЯ**

<i>Пилуй М.П.,</i> старший научный сотрудник, ГНУ «НИЭИ Министерства экономики Республики Беларусь», г. Минск, Республика Беларусь	235
СОЦИАЛЬНАЯ ЗАЩИТА НАСЕЛЕНИЯ В УКРАИНЕ В УСЛОВИЯХ РАЗВИТИЯ РЫНОЧНЫХ ОТНОШЕНИЙ	
<i>Погорила И.И.,</i> ассистент, Буковинский государственный финансово-экономический университет, г. Черновцы, Украина.....	238
КАДРОВОЕ ОБЕСПЕЧЕНИЕ ИННОВАЦИОННОГО РАЗВИТИЯ БЕЛАРУСИ	
<i>Привалова Н.Н.,</i> заведующий отделом, ГНУ «НИЭИ Минэкономики Республики Беларусь», г. Минск, Республика Беларусь	240
ОЦЕНКА ТРУДОВОГО ПОТЕНЦИАЛА КАК ИНДИКАТОР ЭКОНОМИЧЕСКОГО РАЗВИТИЯ РЕГИОНОВ	
<i>Прокофьева Н.Л.,</i> заведующий кафедрой, УО «Витебский государственный технологический университет», г. Витебск, Республика Беларусь	246
ОЦЕНКА СТРУКТУРЫ ТЕХНОЛОГИЧЕСКОЙ УКЛАДНОСТИ ПРОМЫШЛЕННОСТИ РЕСПУБЛИКИ БЕЛАРУСЬ	
<i>Прудникова Л.В.,</i> старший преподаватель, УО «Витебский государственный технологический университет», г. Витебск, Республика Беларусь	249
ЭКОНОМИЧЕСКИЙ ПОТЕНЦИАЛ РЕГИОНОВ БЕЛАРУСИ: ЗАКОНОМЕРНОСТИ РАЗМЕЩЕНИЯ И ОСНОВНЫЕ ТРЕНДЫ 2004 – 2011 ГГ.	
<i>Ридевский Г.В.,</i> доцент, ГНУ «НИЭИ Минэкономики Республики Беларусь», г. Могилев, Республика Беларусь.....	256
ВТО И КОНКУРЕНТОСПОСОБНОСТЬ РЕГИОНОВ РЕСПУБЛИКИ БЕЛАРУСЬ (НА ПРИМЕРЕ ВИТЕБСКОЙ ОБЛАСТИ)	
<i>Розновский А.С.,</i> старший научный сотрудник, ГНУ «НИЭИ Министерства экономики Республики Беларусь», г. Витебск, Республика Беларусь	261
ОБ ОЦЕНКЕ ЭКОНОМИЧЕСКОЙ ЭФФЕКТИВНОСТИ ФУНКЦИОНИРОВАНИЯ КЛАСТЕРА ПРЕДПРИЯТИЙ	
<i>Романова Л.А.,</i> начальник отдела оценки систем качества и производств ООО «ЮГ-ТЕСТ», г. Ростов-на-Дону, Российская Федерация; <i>Осина Т.М.,</i> доц. кафедры, <i>Прохоров В.Т.,</i> зав. кафедрой, <i>Мелешко Е.Н.,</i> зам. зав. кафедрой, <i>Осацкая Н.В.,</i> доц. кафедры,	

ФГБОУ ВПО «Южно-Российский государственный университет экономики и сервиса», г. Шахты, Ростовская область, Российская Федерация	263
ПРОБЛЕМЫ И ПЕРСПЕКТИВЫ ИННОВАЦИОННОГО РАЗВИТИЯ ЭКОНОМИКИ РЕСПУБЛИКИ БЕЛАРУСЬ	
Рудницкий Д.Б., старший преподаватель, УО «Витебский государственный технологический университет», г. Витебск, Республика Беларусь.....	269
ЦЕНТР ТРАНСФЕРА ТЕХНОЛОГИЙ КАК ЭЛЕМЕНТ ИННОВАЦИОННОЙ ИНФРАСТРУКТУРЫ РЕГИОНА	
Рудь Н.Т., доцент, Луцкий национальный технический университет, г. Луцк, Украина.....	272
ОЦЕНКА УДОВЛЕТВОРЕННОСТИ ТРУДОМ КАК ИНДИКАТОР СОСТОЯНИЯ МОТИВАЦИИ ПЕРСОНАЛА ОРГАНИЗАЦИИ	
Савицкая Т.Б., заведующий кафедрой, УО «Витебский государственный технологический университет», г. Витебск, Республика Беларусь.....	277
ПРОБЛЕМЫ ФОРМИРОВАНИЯ ИННОВАЦИОННОЙ СИСТЕМЫ В РЕГИОНАХ РЕСПУБЛИКИ БЕЛАРУСЬ	
Селезнёва Ю.М., старший преподаватель, УО «Витебский государственный технологический университет», г. Витебск, Республика Беларусь.....	279
ОЦЕНКА УРОВНЯ И ПУТИ УЛУЧШЕНИЯ САЛЬДО ВНЕШНЕТОРГОВОГО ОБОРОТА ТОВАРОВ ЛЕСОПРОМЫШЛЕННОГО КОМПЛЕКСА	
Селицкая Е.Н., ведущий научный сотрудник, ГНУ «НИЭИ Министерства экономики Республики Беларусь», г. Минск, Республика Беларусь.....	282
ФОРМИРОВАНИЕ ХОЗЯЙСТВЕННОГО МЕХАНИЗМА СОГЛАСОВАННОЙ ДЕЯТЕЛЬНОСТИ РЫНКА И ГОСУДАРСТВА КАК БАЗИСНОЙ ОСНОВЫ СОЦИАЛЬНО- ЭКОНОМИЧЕСКОГО РАЗВИТИЯ	
Семенов М.Н., доцент, УО «Витебский государственный технологический университет», г. Витебск, Республика Беларусь.....	285
ПРИМЕНЕНИЕ МЕТОДА СОВМЕСТНОГО АНАЛИЗА ДЛЯ ОПРЕДЕЛЕНИЯ ОПТИМАЛЬНЫХ ПАРАМЕТРОВ УРОВНЯ ОБСЛУЖИВАНИЯ КЛИЕНТОВ ПРЕДПРИЯТИЯ СФЕРЫ УСЛУГ	
Слонимская М.А., доцент, УО «Витебский государственный технологический университет», г. Витебск, Республика Беларусь.....	287
ОСНОВНЫЕ ПРОБЛЕМЫ И НАПРАВЛЕНИЯ РАЗВИТИЯ МОЛОЧНОЙ ПРОМЫШЛЕННОСТИ БЕЛАРУСИ	
Соколовская Е.В., зав. сектором,	

ГНУ «НИЭИ Министерства экономики Республики Беларусь», г. Минск, Республика Беларусь	291
СНИЖЕНИЕ ВНЕШНЕГО СПРОСА КАК СДЕРЖИВАЮЩИЙ ФАКТОР РАЗВИТИЯ ПРОМЫШЛЕННОСТИ РЕСПУБЛИКИ БЕЛАРУСЬ	
<i>Таболов А.Г.,</i> зав. сектором экономики топливно-энергетического комплекса, ГНУ «НИЭИ Министерства экономики Республики Беларусь», г. Минск, Республика Беларусь	294
ПОЛОЖИТЕЛЬНЫЙ ИМИДЖ ВИТЕБСКОЙ ОБЛАСТИ КАК ФАКТОР ПОВЫШЕНИЯ ИНВЕСТИЦИОННОЙ ПРИВЛЕКАТЕЛЬНОСТИ РЕГИОНА	
<i>Трацевская Л. Ф.,</i> доцент, УО «Витебский государственный технологический университет», г. Витебск, Республика Беларусь	296
ОПЫТ РОССИЙСКИХ РЕГИОНОВ ПО ФОРМИРОВАНИЮ ВЫСОКОТЕХНОЛОГИЧНЫХ КЛАСТЕРОВ	
<i>Тюленева Н.А., профессор,</i> <i>Афоница Ю.М., магистрант,</i> Национальный исследовательский Томский государственный университет, г. Томск, Российская Федерация	299
ОБРАЗОВАНИЕ В РЕГИОНАХ БЕЛАРУСИ: ВЗГЛЯД ИЗ БУДУЩЕГО	
<i>Удовенко И.М.,</i> заведующий отделом, ГНУ «НИЭИ Министерства экономики Республики Беларусь», г. Минск, Республика Беларусь	305
ГОСУДАРСТВЕННАЯ ПОЛИТИКА В СФЕРЕ ИМУЩЕСТВЕННЫХ ОТНОШЕНИЙ В УСЛОВИЯХ ПРЕОДОЛЕНИЯ ПОСЛЕДСТВИЙ МИРОВОГО ФИНАНСОВО- ЭКОНОМИЧЕСКОГО КРИЗИСА	
<i>Федоренчик Е.Л.,</i> старший научный сотрудник, ГНУ «НИЭИ Министерства экономики Республики Беларусь», г. Минск, Республика Беларусь	308
УПРАВЛЕНИЕ РЕГИОНАЛЬНЫМ РАЗВИТИЕМ В УКРАИНЕ	
<i>Федяй Н.А., научный сотрудник,</i> <i>Чмырева Л.Ю., научный сотрудник,</i> <i>Бевз И.А., ведущий экономист,</i> <i>Майборода Г.Н., экономист,</i> ГУ «Институт экономики и прогнозирования НАН Украины», г. Киев, Украина	311
ТЕОРЕТИЧЕСКИЕ ПОДХОДЫ К ЭКОНОМИКО-ГЕОГРАФИЧЕСКОМУ ИССЛЕДОВАНИЮ КОНКУРЕНТОСПОСОБНОСТИ РЕГИОНОВ	
<i>Шадраков А.В.,</i> доцент, УО «Могилевский государственный университет им. А.А. Кулешова», г. Могилев, Республика Беларусь	315

СООБЩЕНИЯ

ОСОБЕННОСТИ УПРАВЛЕНИЯ ТЕРРИТОРИАЛЬНЫМ КАПИТАЛОМ В ЛАТГАЛЬСКОМ РЕГИОНЕ ЛАТВИИ – ПЕРЕХОДА ОТ СОЗДАНИЯ ПРОФИЛЯ ТЕРРИТОРИАЛЬНОГО КАПИТАЛА К РАЗРАБОТКЕ ПРОГРАММ РЕГИОНАЛЬНОГО РАЗВИТИЯ

Азаматова Т.И.,
магистрант, Даугавпилсский университет,
г. Даугавпилс, Латвия..... 319

МЕЖРЕГИОНАЛЬНОЕ СОТРУДНИЧЕСТВО ВИТЕБСКОЙ ОБЛАСТИ С ЛАТВИЙСКОЙ РЕСПУБЛИКОЙ: ИСТОРИЯ И ПЕРСПЕКТИВЫ РАЗВИТИЯ

Бучнева Н.Б.,
младший научный сотрудник,
ГНУ «НИЭИ Министерства экономики Республики Беларусь»,
г. Витебск, Республика Беларусь..... 320

МЕТОДЫ ЭКОНОМЕТРИКИ В ПРОГНОЗИРОВАНИИ ЭФФЕКТИВНОСТИ ИСПОЛЬЗОВАНИЯ ОСНОВНЫХ СРЕДСТВ

Быков К.Р.,
ассистент,
УО «Витебский государственный технологический университет»,
г. Витебск, Республика Беларусь..... 322

МЕЖРЕГИОНАЛЬНОЕ СОТРУДНИЧЕСТВО ВИТЕБСКОЙ ОБЛАСТИ С ПРИГРАНИЧНОЙ СМОЛЕНСКОЙ ОБЛАСТЬЮ РОССИЙСКОЙ ФЕДЕРАЦИИ: СОСТОЯНИЕ И ПРОБЛЕМЫ В РАЗВИТИИ

Воробьева Н.А.,
научный сотрудник,
ГНУ «НИЭИ Министерства экономики Республики Беларусь»,
г. Витебск, Республика Беларусь..... 323

ПУТИ ПРЕОДОЛЕНИЯ КАДРОВЫХ РИСКОВ В ОРГАНИЗАЦИИ

Галешова Е.И.,
аспирант,
УО «Полоцкий государственный университет»,
г. Новополоцк, Республика Беларусь..... 325

ПРЕИМУЩЕСТВА И РИСКИ АУТСОРСИНГА КАК НОВОЙ МОДЕЛИ ХОЗЯЙСТВОВАНИЯ

Герасимова О.О.,
старший преподаватель,
УО «Витебский государственный технологический университет»,
г. Витебск, Республика Беларусь..... 327

ЗАКОНОМЕРНОСТИ ДОЛГОСРОЧНОЙ ДИНАМИКИ СТРУКТУРЫ ЗАНЯТОСТИ

Домакур О. В.,
старший преподаватель,
УО «Белорусский государственный университет»,
г. Минск, Республика Беларусь..... 332

РЕЙТИНГОВАЯ ОЦЕНКА СОЦИАЛЬНО - ЭКОНОМИЧЕСКОГО ПОТЕНЦИАЛА ВИТЕБСКОГО РЕГИОНА

Домбровская Е. Н.,
старший преподаватель,

<i>УО «Витебский государственный технологический университет», г. Витебск, Республика Беларусь</i>	335
ПОДХОДЫ К ОЦЕНКЕ ЭФФЕКТИВНОСТИ ИНВЕСТИЦИЙ В РЕАЛЬНЫЕ ПРОЕКТЫ	
<i>Дрюкова А.В., ассистент, УО «Витебский государственный технологический университет», г. Витебск, Республика Беларусь</i>	336
МЕХАНИЗМЫ ГОСУДАРСТВЕННО-ЧАСТНОГО ПАРТНЕРСТВА В МИРОВОЙ И ОТЕЧЕСТВЕННОЙ ПРАКТИКЕ	
<i>Егорова В.К., доцент, Семенчукова И.Ю., доцент, УО «Витебский государственный технологический университет», г. Витебск, Республика Беларусь</i>	338
АКТУАЛЬНЫЕ ПРОБЛЕМНЫЕ ВОПРОСЫ РАЗВИТИЯ АГРОЭКОТУРИЗМА В РЕСПУБЛИКЕ БЕЛАРУСЬ	
<i>Егорова В.К., доцент, Дубкова Е.В., студент, УО «Витебский государственный технологический университет», г. Витебск, Республика Беларусь</i>	340
КОМПЛЕКСНЫЙ АНАЛИЗ ПРОИЗВОДСТВЕННОЙ ЭФФЕКТИВНОСТИ ДЕЯТЕЛЬНОСТИ ОАО «ВИТЕБСКИЕ КОВРЫ»	
<i>Кахро А.А., доцент, УО «Витебский государственный технологический университет», г. Витебск, Республика Беларусь</i>	341
ПОВЫШЕНИЕ ЭФФЕКТИВНОСТИ ОАО «ВЕСТА» НА ОСНОВЕ МЕРЧАНДАЙЗИНГА	
<i>Квасникова В.В., доцент, Шавкери А.А., УО «Витебский государственный технологический университет», г. Витебск, Республика Беларусь</i>	343
СТРУКТУРА ПОТРЕБНОСТЕЙ И ЕЕ ЗНАЧЕНИЕ ДЛЯ СБАЛАНСИРОВАННОСТИ ЭКОНОМИКИ	
<i>Килин И.С., аспирант, ГНУ «Институт экономики НАНБ», г. Минск, Республика Беларусь</i>	345
ОСНОВНЫЕ НАПРАВЛЕНИЯ ИННОВАЦИЙ ДОБРОВОЛЬНОГО СТРАХОВАНИЯ	
<i>Концеал Е.В., ст. преподаватель, Холмова Е.А., УО «Гродненский государственный университет им. Я. Купалы», г. Гродно, Республика Беларусь</i>	346
СОЦИАЛЬНАЯ ОТЧЕТНОСТЬ: НА ПУТИ К ГЛОБАЛИЗАЦИИ	
<i>Краенкова К.И., ассистент, Шарапкова А.В., студент, УО «Витебский государственный технологический университет», г. Витебск, Республика Беларусь</i>	347
ОЦЕНКА СОЦИАЛЬНО-ЭКОНОМИЧЕСКОГО РАЗВИТИЯ ВИТЕБСКОГО РЕГИОНА	
<i>Левшицкая О.Р., старший преподаватель,</i>	

УО «Витебский государственный технологический университет», г. Витебск, Республика Беларусь.....	349
ФАКТОРЫ УСТОЙЧИВОГО РАЗВИТИЯ ПРОМЫШЛЕННОГО ПРЕДПРИЯТИЯ	
Лукиянова Е.И., экономист, ОАО «Минский завод колесных тягачей», г. Минск, Республика Беларусь	350
ОЦЕНКА УСТОЙЧИВОГО РАЗВИТИЯ ЭКОНОМИЧЕСКОЙ СИСТЕМЫ РЕГИОНА	
Манжинский С.А., доцент, УО «Белорусский государственный технологический университет», г. Минск, Республика Беларусь	351
ЭФФЕКТИВНАЯ ОРГАНИЗАЦИЯ ДЕНЕЖНЫХ ПОТОКОВ СУБЪЕКТОВ МАЛОГО ПРЕДПРИНИМАТЕЛЬСТВА КАК ФАКТОР РАЗВИТИЯ ЭКОНОМИКИ РЕСПУБЛИКИ БЕЛАРУСЬ	
Мартусевич А.А., преподаватель-стажер, УО «Витебский государственный технологический университет», г. Витебск, Республика Беларусь.....	353
ГЕОГРАФИЧЕСКАЯ И ТОВАРНАЯ СТРУКТУРА ВНЕШНЕЙ ТОРГОВЛИ СТРАН САДЖ	
Пентиаду К.В., стажер, УО «Белорусский государственный экономический университет», г. Минск, Республика Беларусь	354
ОЦЕНКА ИННОВАЦИОННОГО ПОТЕНЦИАЛА ВИТЕБСКОГО РЕГИОНА	
Рипецкая Л.А., доцент, Жучкевич О.Н., старший преподаватель, УО «Витебский государственный технологический университет», г. Витебск, Республика Беларусь; Салтанович Н.В., первый зам. председателя комитета экономики Областной исполнительный комитет г. Витебск, Республика Беларусь.....	357
К ВОПРОСУ ОБ ОПТИМИЗАЦИИ ЦИКЛА ОБОРОТА КОЛОДОК В ПОТОЧНОМ ПРОИЗВОДСТВЕ ОБУВИ	
Скворцов В.А., доцент, Сысоев И.П., доцент, Ткаченко П.А., ст. преподаватель, УО «Витебский государственный технологический университет», г. Витебск, Республика Беларусь.....	359
К ВОПРОСУ ИССЛЕДОВАНИЯ ИННОВАЦИОННОГО ПОТЕНЦИАЛА РЕГИОНА	
Советникова О.П., старший преподаватель, УО «Витебский государственный технологический университет», г. Витебск, Республика Беларусь	360
ФИНАНСОВЫЙ АНАЛИЗ КАК СРЕДСТВО ОЦЕНКИ ФИНАНСОВОГО СОСТОЯНИЯ ОРГАНИЗАЦИИ	
Солодкий Д.Т., доцент, Семёнова О.А., магистрант, УО «Витебский государственный технологический университет», г. Витебск, Республика Беларусь.....	361

**ДИАГНОСТИКА И ПРОГНОЗИРОВАНИЕ ДЕМОГРАФИЧЕСКОЙ БЕЗОПАСНОСТИ
РЕСПУБЛИКИ БЕЛАРУСЬ**

Станишевская Л.С.,

научный сотрудник,

ГНУ «НИЭИ Минэкономики Республики Беларусь»,

г. Минск, Республика Беларусь 363

К ВОПРОСУ О СОВЕРШЕНСТВОВАНИИ ОРГАНИЗАЦИИ НОРМИРОВАНИЯ ТРУДА

Сысоев И.П., доцент,

Скворцов В.А., доцент,

Ткаченко П.А., ст. преподаватель,

УО «Витебский государственный технологический университет»,

г. Витебск, Республика Беларусь 368

ПРАКТИКА НАЧИСЛЕНИЯ АМОРТИЗАЦИИ В СОВРЕМЕННЫХ УСЛОВИЯХ

Тетеринец Т.А.,

ученый секретарь,

ГНУ «НИЭИ Министерства экономики Республики Беларусь»,

г. Минск, Республика Беларусь 370

ВЕНЧУРНЫЙ ФОНД КАК ИНСТИТУТ ИННОВАЦИОННОГО РАЗВИТИЯ ЭКОНОМИКИ

Тубич А.Г.,

старший преподаватель,

УО «Брестский государственный технический университет»,

г. Брест, Республика Беларусь 372

**ИННОВАЦИОННЫЙ ПУТЬ РАЗВИТИЯ РОССИИ И РЕГИОНОВ СТРАНЫ: СТРАТЕГИИ,
РЕСУРСЫ И ЗАКОНОДАТЕЛЬНЫЕ РЕШЕНИЯ**

Турович Л.И., доцент

Смоленский институт экономики СПб УУ и Э

г. Смоленск, Российская Федерация 374

**ПРАКТИКА ФОРМИРОВАНИЯ И РАЗВИТИЯ ЗОН ТЕХНИКО-ЭКОНОМИЧЕСКОГО
РАЗВИТИЯ В КНР**

Шамшур А.В., м.н.с.,

Институт экономики НАН Беларуси,

г. Минск, Республика Беларусь 375

**НАПРАВЛЕНИЯ ПОВЫШЕНИЯ КОНКУРЕНТОСПОСОБНОСТИ ПРЕДПРИЯТИЙ НА
ОСНОВЕ РАЗВИТИЯ ПАРТНЕРСКИХ ОТНОШЕНИЙ**

Яшева Г.А., доцент,

Дроздова А.М., студент,

УО «Витебский государственный технологический университет»,

г. Витебск, Республика Беларусь 377