

4. ФЦП «Восстановление экономики и социальной сферы Чеченской Республики (2002 г. и последующие годы)» (в редакции Постановления Правительства Российской Федерации от 6 декабря 2002 года N 868).

5. Республиканская целевая программа «Развитие промышленности в Чеченской Республике на период 2012–2014 годы».

Контактные данные:  
Идигова Лалита Мусаевна,  
Таймасханов Ислам Масхудинович,  
e-mail: l.idigova@mail.ru

УДК 338.436 : 476

## ОСОБЕННОСТИ СПЕЦИАЛИЗАЦИИ РЕГИОНОВ РЕСПУБЛИКИ БЕЛАРУСЬ



**О.А. Паршутич**

старший преподаватель кафедры экономической теории



**И.М. Зборина**

ассистент кафедры экономической теории  
УО «Полесский государственный университет»  
г. Пинск, Беларусь

*Ключевые слова: регион, специализация, конкурентоспособность, матрица BCG, «точки роста».*  
*Key words: region, specialization, competitiveness, matrix BCG, «growth points».*

**Т**енденции мирового развития в условиях глобализации, а также смена технологических укладов, отражают изменение роли регионов в мировой экономике. Отход от плановой экономики поставил перед регионами проблему эффективного развития с решением основных задач по обеспечению качества жизни населения. Эффективность народнохозяйственного комплекса полностью зависит от эффективности региональных экономик и их вклада в экономику страны. Регион же, как открытая экономическая система, в рамках общенационального законодательства имеет возможности самостоятельного включения в мировые экономические связи на основе развития конкурентных преимуществ и активного участия в разделении труда.

Для определения наиболее перспективных отраслей, или «точек роста» с точки зрения повышения региональной конкурентоспособности в условиях интеграции в мировую экономику, используется методика портфельного анализа А.А.Томпсона мл. и А.Дж. Стрикленда III. [1, с. 120–123].

В первой методике необходимо построение матрицы «темпа роста отрасли – рыночная доля», разработанной Boston Consulting Group (BCG). Матрицу строят с использованием в качестве осей «темпа роста отрасли» и «относительная доля на рынке». Каждая отрасль фигурирует в виде круга в матрице из четырех ячеек, причем размер круга отражает долю отрасли в общем объеме отрасли страны. Таким образом, вместо стратегических хозяйственных подразделений корпорации рассматриваются стратегические

отрасли региона, а вместо хозяйственного портфеля фирмы – отраслевой портфель промышленности региона.

По одной графе матрицы вместо относительной доли отрасли на рынке отложим коэффициент концентрации данной отрасли в регионе (табл. 1) [2, с. 287–295, табл. 12.3, 12.4]. Разделительная граница между отраслями высокого и низкого роста проводится в зависимости от темпов роста этой отрасли в промышленности Республики Беларусь в среднем за 2010–2011 гг. Отрасли промышленности, в которых темп роста выше, чем в промышленности Республики Беларусь в целом, попадут в ячейки «быстрого роста», а отрасли, в которых темп роста ниже, – в ячейки «низкого роста».

Согласно отраслевой теории региональной экономики, величина коэффициента концентрации равная или больше единицы означает принадлежность данной отрасли к отраслям специализации региона.

На данной матрице (рис. 1) диаметр круга, отображающего положение отрасли, пропорционален объему произведенной продукции [3, с. 52–57; 1, с. 245–246, табл. 10.3, с. 251–252, табл. 10.5].

После построения матрицы коэффициент концентрации можно выявить по четырем группам отраслей, в отношении которых должна проводиться различная стратегия.

Отрасли в левом верхнем квадрате называются «вопросительными знаками» или «проблемными детьми». Это химическая и нефтехимическая промышленность, черная ме-

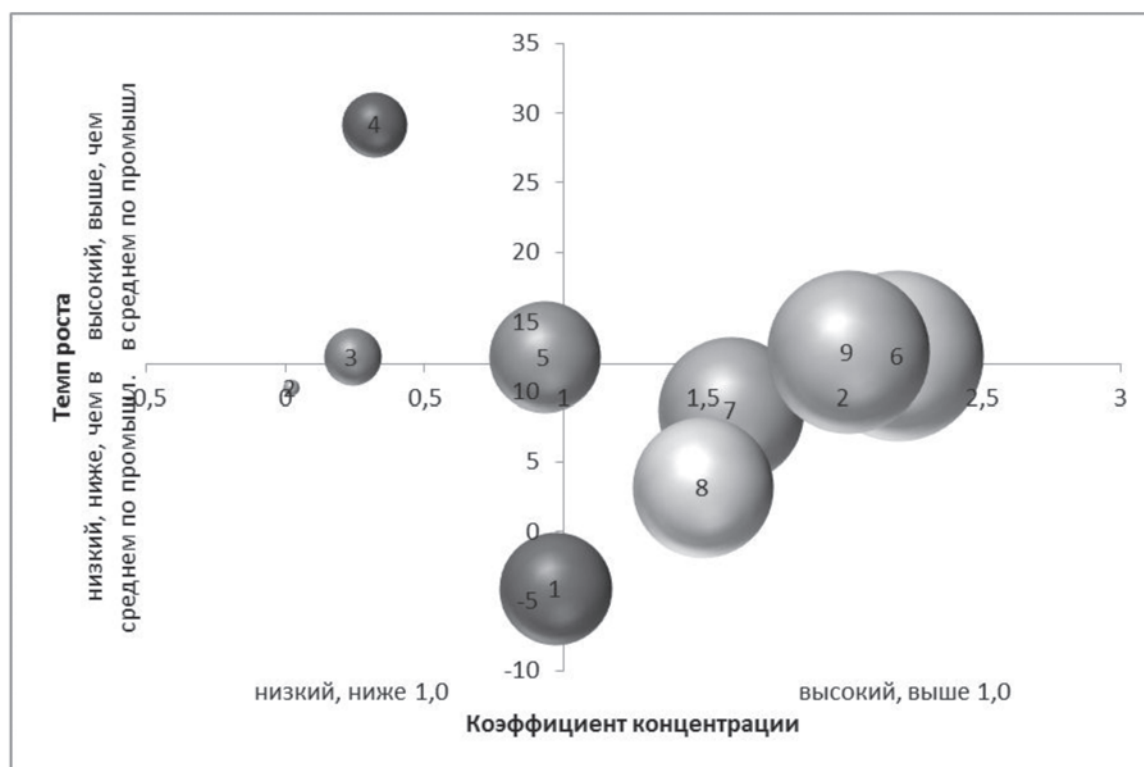
Таблица 1

**Показатели для построения матрицы «темпа роста – коэффициент концентрации (доля на рынке)» Брестской области**

Показатели	Электроэнергетика	Топливная	Химическая	Машиностроение	Лесная, деревообрабатывающая промышленности	Промышленность стройматериалов	Легкая промышленность	Черная металлургия	Пищевая промышленность
Коэффициент концентрации	0,97	0,02	0,32	0,93	2,2	1,6	1,5	0,24	2,02
Темп роста	-4,1	10,3	29,2	12,5	12,6	8,7	3,2	7,5	12,9
Темп роста по РБ	12,9	-16,1	13,3	16,7	14,9	9,4	11,4	16	9,5

таллургия, а также машиностроение и металлообработка. С одной стороны, быстрые темпы роста отраслей делают их привлекательными, но низкая доля на рынке вызывает сомнения в их возможности конкурировать с более крупными отраслями в других регионах Республики Беларусь. Кроме того, отрасли этого типа являются «боровами налично-

сти», так как их потребность в наличии высока вследствие необходимости крупных инвестиций для финансирования быстрого роста и разработки новой продукции, а внутренние возможности получения средств незначительны вследствие низкой рыночной доли.



**Рис. 1. Матрица BCG**

1 – электроэнергетика; 2 – топливная промышленность; 3 – черная металлургия; 4 – химическая промышленность; 5 – машиностроение; 6 – лесная, деревообрабатывающая промышленности; 7 – промышленность стройматериалов; 8 – легкая промышленность; 9 – пищевая промышленность.

По мнению А.А.Томпсона и А.Дж. Стрикленда [1, с. 221–223], отрасли такого рода в быстрорастущей экономике могут требовать крупных вливаний наличности для того, чтобы они поспедали за быстрым ростом рынка, или для завоевания большей доли рынка, поэтому эти ученые рекомендуют две стратегии в отношении таких отраслей:

1) агрессивная стратегия инвестирования и расширения, использование возможностей быстрого роста отрасли;

2) отказ от развития этой отрасли в случае, когда издержки, связанные с расширением мощностей и завоеванием доли на рынке, перевешивают потенциальную отдачу и финансовый риск.

Таким образом, стратегии относительно этих отраслей заключаются в следующем: избавиться от тех отраслей, которые слабее и не имеют шансов догнать лидеров, а в отрасли с большим потенциалом роста осуществлять крупные инвестиции для превращения их в «отрасли-звезды».

В правом верхнем квадрате матрицы находятся «отрасли-звезды» – пищевая промышленность, лесная, целлюлозно-бумажная промышленности, а также машиностроение. Эти отрасли занимают доминирующее положение с учетом доли рынка и темпов роста отрасли. Они требуют значительных финансовых вливаний и поддержки, но в целом обеспечивают свои потребности в таких средствах за счет крупных масштабов производства и производственного опыта. Иногда юные «звезды» требуют значительного инвестиционного капитала сверх того, который они могут обеспечить сами, поэтому основные инвестиции региона должны быть направлены в эти отрасли, т.к. именно они составляют основу конкурентоспособности региона.

Отрасли, попавшие в правый нижний квадрат, называются «дойными коровами», так как они обычно производят наличность, превышающую их потребности в средствах для реинвестирования и роста. В Брестском регионе «дойными коровами» являются промышленность стройматериалов и легкая промышленность, а также машиностроение, и металлообработка, и электроэнергетика, которые частично попадают и в этот квадрат. Благодаря высокой относительной доле рынка такие отрасли могут получать высокую прибыль и иметь большой объем продаж. Но, так как темпы роста данных отраслей низкие, поступления от текущих операций обычно превосходят их потребности в капиталовложениях и конкурентном маневрировании. «Дойные коровы» являются важными генераторами регионального дохода, они могут дать средства для структурной трансформации экономики региона. Данные отрасли более самодостаточны и меньше зависят от внешних вливаний капитала. Но, тем не менее, отрасли, находящиеся в квадрате «дойные коровы», все же могут нуждаться в дополнительных инвестициях для развития своих поставщиков и потребителей, находящихся в квадрантах «звезды» и «проблемные дети» субсекторного портфеля. Отрасли «дойные коровы» представляют собой ценные предприятия в экономике региона. Их следует поддерживать в должном состоянии из-за их способности приносить наличность. Стратегическая цель должна заключаться в защите позиций «дойных коров» на рынке, пока они могут приносить средства для использования в других отраслях экономики региона. Слабеющие «дойные коровы» могут стать кандидатами на ликвидацию или отказ, если более острая конкуренция или увеличение потребности в инвестировании вследствие изменения технологии приведут к исчерпанию потоков наличности или потере прибыльности.

Отрасли с низкой относительной долей на рынке и невысокими темпами роста (левый нижний квадрат) называются «собаками». В регионе это топливная промышленность, а также электроэнергетика, и машиностроение, и металлообработка. Перспективы их роста неопределенны, а позиции на рынке неустойчивы. К таким отраслям рекомендуется применять стратегию отказа или ликвидации, однако более сильные единицы (предприятия машиностроения) этой категории можно сохранить, пока их прибыли и потоки наличности находятся на приемлемом уровне.

На основании проведенного исследования для Брестского региона можно выделить следующие отраслевые «точки роста»: пищевая промышленность, лесная, деревообра-

батывающая промышленность, промышленность строительных материалов и легкая промышленность, которые за счет крупных масштабов производства и производственного опыта составляют основу конкурентоспособности региона.

Отрасли в левом верхнем квадрате – лесная, деревообрабатывающая промышленность, пищевая промышленность, промышленность стройматериалов и легкая промышленность, а также электроэнергетика.

Отраслевая специализация Гомельской области представлена на рисунке 2 [2, с. 245–246, табл. 10.3, с. 251–252, табл. 10.5].

В правом верхнем квадрате матрицы находятся «отрасли-звезды» – черная металлургия, которая обеспечивает свои финансовые потребности за счет крупных масштабов производства и производственного опыта и составляет основу конкурентоспособности региона.

Отрасли, попавшие в правый нижний квадрат («дойные коровы»), производят наличность, превышающую потребности в средствах для реинвестирования и роста. В Гомельском регионе «дойными коровами» являются предприятия топливной промышленности. Отрасли с низкой относительной долей на рынке и невысокими темпами роста (левый нижний квадрат) отрасли называются «собаками» – машиностроение и металлообработка, химическая и нефтехимическая, пищевая промышленности, а также электроэнергетика. На основании проведенного исследования для Гомельской области можно выделить следующие отраслевые «точки роста»: черная металлургия и топливная промышленность, которые за счет крупных масштабов производства и производственного опыта составляют основу конкурентоспособности региона.

Отраслями специализации и вложения инвестиций Витебской области являются: электроэнергетика, топливная промышленность, легкая промышленность.

Отраслями специализации и вложения инвестиций Гродненской области являются лесная, деревообрабатывающая промышленность, легкая, пищевая, химическая и нефтехимическая промышленности и промышленность строительных материалов.

По городу Минску (рис. 3) [2, с. 245–246, табл. 10.3, с. 251–252, табл. 10.5] такие отрасли, как машиностроение и промышленность строительных материалов, занимают пограничное состояние между верхним и нижним правыми квадратами, причем промышленность стройматериалов содержит элементы всех признаков. «Дойными коровами» являются предприятия электроэнергетики и частично предприятия легкой промышленности. Отраслями с низкой относительной долей на рынке и невысокими темпами роста (левый нижний квадрат) в данном регионе являются черная металлургия и пищевая промышленность, лесная промышленность, которая наряду с химической промышленностью содержит элементы характеристики отраслей «проблемные дети» (правый левый квадрат).

Отраслями специализации и вложения инвестиций Минской области являются химическая промышленность, машиностроение, лесная и пищевая промышленности.

Отраслями специализации и вложения инвестиций Могилевской области являются легкая промышленность, химическая и производство стройматериалов.

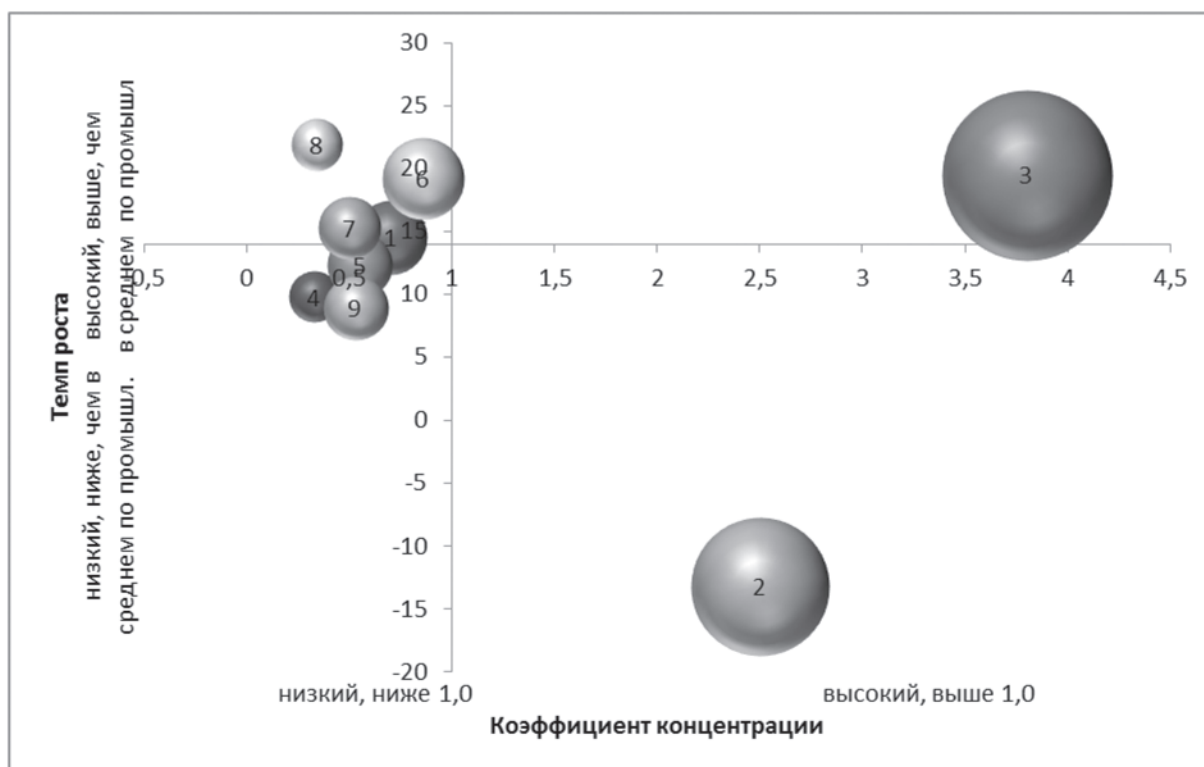


Рис. 2. Матрица BCG

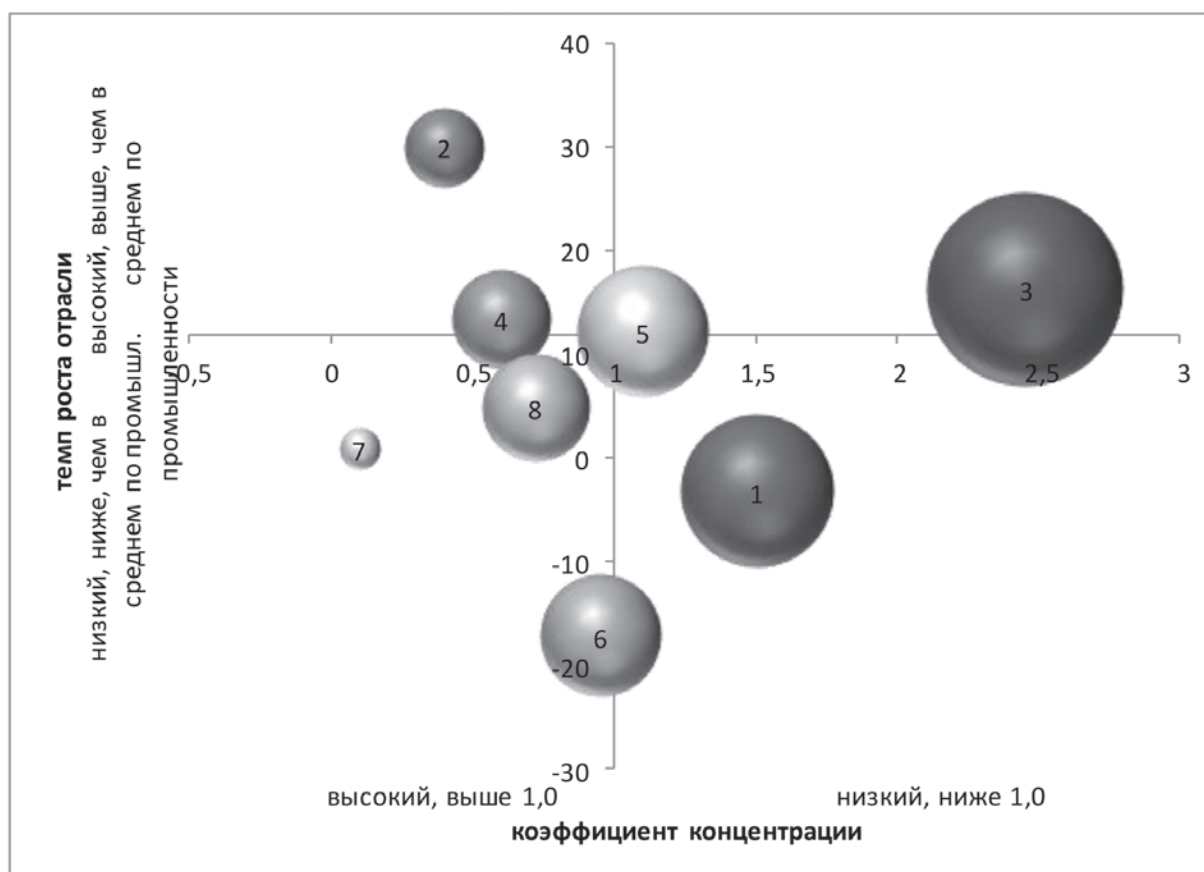


Рис. 3. Матрица BCG:

- 1 – электроэнергетика; 2 – химическая промышленность;
- 3 – машиностроение черная металлургия; 4 – лесная, деревообрабатывающая промышленности;
- 5 – промышленность стройматериалов; 6 – легкая промышленность; 7 – черная металлургия;
- 8 – пищевая промышленность

## ЭКОНОМИКА РЕГИОНОВ

Таким образом, выделенные отрасли специализации позволяют определить место региона в территориальном разделении труда. Специализация регионального комплекса дает возможность, прежде всего, эффективно производить массовую продукцию, то есть такую продукцию, которая, будучи дешевой, имела бы значительную долю в общегосударственном балансе. Удешевление продукции происходит за счет использования благоприятных природных и экономических условий. Особо важную районообразующую роль выполняют профилирующие отрасли специализации, дающие наибольший экономический эффект. При этом следует иметь в виду, что специализация региона не исчерпывает собой всех сторон участия региона в территориальном разделении труда.

## Литература

1. Томпсон, А.А. Стратегический менеджмент: концепции и ситуации: учеб. [для вузов]; / А.А. Томпсон, А.Дж. Стрикленд III. М., пер. с 9-го англ. изд.: ИНФРА-М, 2001. 350 с.
2. Регионы Республики Беларусь: стат. сб. / Нац. стат. ком. Респ. Беларусь, редкол.: В.И. Зиновский (пред.) [и др.]. Минск, 2012. 705 с.
3. Дружинин А.Г. Детерминанты и особенности развития крупнейших городов как «полюсов роста» территориально-хозяйственной системы Юга России в контексте глобализации / А.Г. Дружинин, Е.Г. Виденская // Изв. вузов. Сев.-Кавк. регион. Обществ. науки. 2007. №3. С. 50–58.

Контактные данные:

Паршутич Ольга Александровна,

e-mail: [olgaketko@mail.ru](mailto:olgaketko@mail.ru);

Зборина Ирина Михайловна,

e-mail [zborina75@mail.ru](mailto:zborina75@mail.ru).