

**ФІНАНСОВА МОДЕЛЬ ФОРМУВАННЯ СОЦІАЛЬНО ОРІЄНТОВАНОЇ
ЕКОНОМІКИ РЕГІОНУ**

Ю.М. Барський

Луцький національний технічний університет, bum_1974@ukr.net

Трансформаційні процеси регіонального розвитку поставили перед регіонами держави питання вибору адекватної сучасним реаліям фінансової моделі, яка має відповідати постулатам соціально орієнтованого розвитку їх економіки. Ті моделі, які існували за часів командно–адміністративної системи не відповідали вимогам часу, не відображали реалії сьогодення і не стимулювали соціально–економічний розвиток. У жодному з багатьох програмних документів, що розроблялися, не було чітко сформульовано, до чого вона прагне у сфері розподілу та перерозподілу регіонального продукту, який тип фінансової моделі взято за стратегічний орієнтир. Проте, відсутність чітких стратегічних орієнтирів і тактичних завдань регіонального розвитку, зовсім не означала, що не змінювалися місце та роль фінансів у процесах соціалізації економіки регіонів. Рушійним мотивом забезпечення збалансованості соціально–економічного розвитку повинна стати необхідність передачі фінансових ініціатив та збільшення частки джерел фінансування на місця (регіони), з метою формування фінансової бази для фінансування розвитку регіональних соціально–економічних систем. Це, в свою чергу, повинне знайти своє відображення як на структурі доходів і видатків, так і на завданнях які вирішуються в розподільчих процесах.

Тому, необхідно дослідити існуючі фінансові моделі розвитку на предмет визначення оптимальної структури джерел фінансування за напрямками соціалізації економіки регіону, цільових орієнтирів фінансового забезпечення соціально орієнтованого розвитку економіки регіону, вибору фінансових інструментів стимулювання соціально-економічного розвитку регіону. Досліджені фінансові моделі розвитку дозволяють побачити особливості їх реалізації у регіональному розрізі, визначити особливості фінансування соціально орієнтованого розвитку економіки регіонів держави, визначити джерела фінансування за напрямками процесів соціалізації економіки регіонів, розробити оптимальну фінансову модель переходу регіонів на соціально орієнтований тип розвитку їх економіки.

На наш погляд, найбільш прийнятною за рівнем державної централізації для України є західноєвропейська модель, що зорієнтована і на доволі високий рівень державних соціальних гарантій, і на розгалужену мережу платних послуг, і на широкий розвиток систем соціального і медичного страхування. За характером реалізації соціальної політики, на нашу думку, найкращим орієнтиром для України може бути німецька модель соціально орієнтованої економіки. Аналізуючи сьогоденну ситуацію в соціальній сфері України, можна дійти висновку, що вона, хоча й спонтанно, але розвивається саме в такому напрямку. Поряд із державними навчальними і медичними установами, виникло і функціонує досить багато приватних. Державні установи також надають широкий спектр платних послуг. Ці перетворення в соціальній сфері ведуть до поступової трансформації і фінансової моделі.

Отже, і логіка фінансово-економічних перетворень, і практика реформ свідчать, що саме західноєвропейська фінансова модель повинна стати основним орієнтиром у проведенні бюджетних реформ. Бюджету має бути відведене важливе місце в перерозподільних процесах, але бюджетні взаємовідносини не повинні підривати основ самофінансування підприємств і самозабезпечення громадян. На наш погляд, саме це найбільше відповідає напрямку ринкових реформ в Україні.

Зважаючи на існуючі у науковій літературі підходи щодо розкриття змісту поняття «модель» [1; 2, с. 38; 3–7], слід зауважити, що в її основу розвитку завжди покладається процес, а схемою її функціонування виявляється схема відтворювального процесу.

Соціальна орієнтація економіки – це, перш за все, підпорядкування економічного поступу інтересам соціуму. А це властиво лише ефективній економіці, яка має в своєму розпорядженні розвинений ринковий механізм на конкурентній основі, за умови, що він не деформований довільним державним втручанням у процеси соціалізації. Соціальна орієнтація економіки регіону припускає, окрім багатьох інших ознак, значні масштаби перерозподілу доходів в цілях соціального розвитку, надання соціальних гарантій і таким чином – соціальну справедливість в розподілі та використанні ВРП. Але модель соціально орієнтованої ринкової економіки життєздатна лише до тих пір, поки дотримуються необхідні межі соціального захисту, за якими починається соціальне утриманство і паразитизм, не виправдана розтрата суспільних ресурсів. В свою чергу, межі соціального захисту визначаються мінімально безпечним рівнем фінансування розвитку соціальної сфери, забезпечуючи таким чином, соціальну безпеку регіонів країни.

Соціальні ризики в процесі соціалізації економіки регіону проявляються, насамперед, через втрату можливостей забезпечення соціуму належним рівнем доходів, посилення загроз соціальній стабільності. Дискримінаційні обмеження та послаблення соціальної захищеності також стимулюють наростання соціальних ризиків, пов'язаних із виникненням соціальної нестабільності та соціальних конфліктів [8, с. 438].

Слід відмітити, що формування регіональних моделей розвитку має базуватися на комплексному аналізі демографічної ситуації, стану використання природного, виробничого, науково-технічного і трудового потенціалу, конкурентоспроможності вітчизняної економіки, результатах оцінки досягнутого рівня розвитку економіки і соціальної сфери та з урахуванням впливу зовнішніх політичних, економічних та інших факторів і очікуваних тенденцій зміни впливу цих факторів у перспективі.

Пропонується впровадити новий тип фінансової моделі соціально орієнтованого розвитку економіки регіону (рис.), який ґрунтуватиметься на визначенні рівня централізації ВВП, що визначатиме вибір типу фінансової моделі регіонального розвитку: модель «споживання», за якої регіони держави зазвичай забезпечують процеси соціалізації через використання бюджетних ресурсів, що спрямовуються на формування мінімально безпечних умов функціонування регіональної соціально-економічної системи (забезпечення соціально-економічної безпеки та простого відтворення регіональної системи); модель «розвитку», за якої регіони мають змогу диверсифікувати джерела фінансового забезпечення процесів соціалізації (через акумулювання інвестицій, залучення кредитних ресурсів), ефективно їх спрямовуючи у забезпечення процесів підвищення конкурентоспроможності регіону та розширеного відтворення, забезпечуючи, таким чином, ефективний та збалансований регіональний соціально-економічний розвиток.

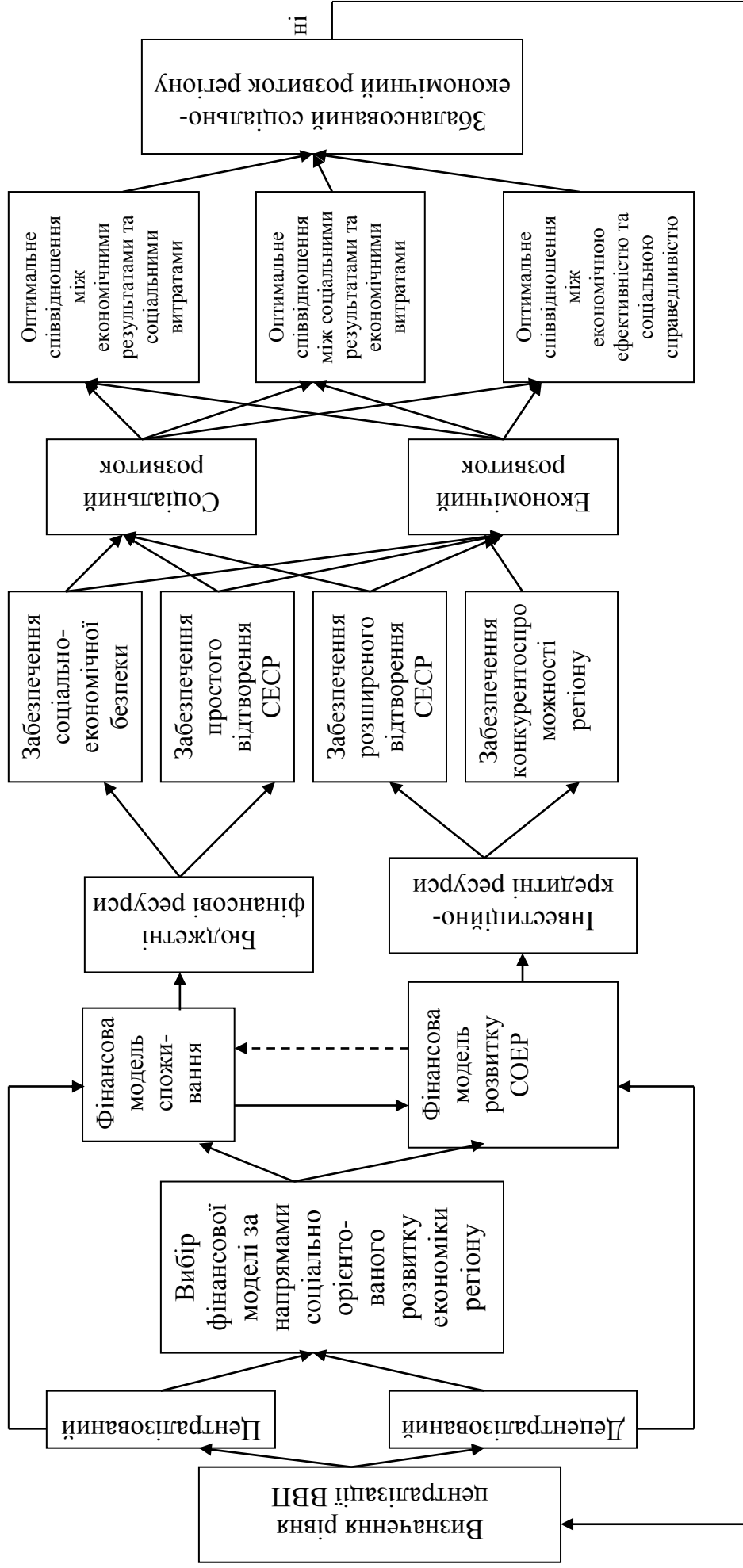


Рисунок – Фінансова модель формування соціально орієнтованої економіки регіону *

* складено автором

В результаті такого підходу можна буде рівномірно розподілити фінансові ресурси за напрямками соціально орієнтованого розвитку, задовольнити фінансові потреби регіону та встановити оптимальне співвідношення між економічними результатами та соціальними витратами, соціальними результатами та економічними витратами, економічною ефективністю та соціальною справедливістю.

Таким чином, розроблена фінансова модель соціально орієнтованого розвитку економіки регіону дозволить визначити оптимальну структуру джерел фінансового забезпечення процесів соціалізації економіки, сформувати інституціональне середовище ФЗСОРЕР, обрати фінансові інструменти стилювання збалансованого соціально–економічного розвитку регіону.

Список використаних джерел:

1. Стратегія соціально–економічного розвитку регіону (на прикладі Волинської області): монографія / М. А. Хвесик, Л. М Горбач., Н. В. Вишнеvsька, Ю. М. Хвесик. – К.: Кондор, 2004. – 376 с.
2. Рудакова И. О применимости языка экономической теории и базовых экономических моделей для анализа российской экономики / И. Рудакова // Вопросы экономики. – 2001. – № 12. – С. 32–45.
3. Немчинов В. С. Экономико–математические методы и модели / В.С.Немчинов. – М.: Мысль, 1965. – 478 с.
4. Гранберг А. Г. Математические модели социалистической экономики / А.Г.Гранберг. – М.: Экономика, 1978. – 351 с.
5. Конспект лекций по магистерской специальности «Прикладная экономика»: [в 2 т.] / Под ред. Т. С. Клебановой. – Донецк: ДонНУ, 2004. – Т. 1. – 2004. – 418 с.
6. Веников В. Л. Теория подобия и моделирование применительно к задачам электроэнергетики / В. Л. Веников. – М.: Высш. школа, 1966. – 487 с.
7. Гранберг А. Г. Математика и кибернетика в экономике: словарь–справочник / А. Г. Гранберг. – [2–е изд.]. – М.: Экономика, 1975. – 700 с.
8. Економіка України: шоків впливи та шлях до стабільного розвитку / [О. Г. Білоцерківець, Т. В. Бурлай, Н. Ю. Гончар та ін.]; за ред. д–ра екон. наук І. В. Крючкової; НАН України; Ін–т екон. та прогноз. – К., 2010. – 480 с.