

УДК 336.71.078.3

**АНАЛИЗ ВЛИЯНИЯ РВСП НА СОСТОЯНИЕ ДЕПОЗИТНОГО РЫНКА
РЕСПУБЛИКИ БЕЛАРУСЬ**

Я.И. Григорьева

Белорусский государственный университет, yana.2007@list.ru

Национальный банк Республики Беларусь (далее – НБРБ) с 1 марта 2019 года стал применять новый макропруденциальный механизм – расчетные величины стандартного риска (далее – РВСП)

в отношении инструментов привлечения средств в национальной валюте с целью ограничения распространения среди белорусских банков бизнес-стратегий с повышенным риском, и, тем самым, ограничивая системный риск в банковском секторе. РВСП рассчитываются банковским регулятором на базе средних процентных ставок, установленных системно значимыми банками первой группы значимости за месяц, предшествующий месяцу осуществлению расчета.

НБРБ относит белорусские банки к системно значимым на основании четырех основных показателей, лежащих в основе агрегированной оценки системной значимости банков, к которым относятся масштаб деятельности банка, значимость банка для экономики страны, взаимосвязанность банка с банками-резидентами, а также взаимосвязанность банка с нерезидентами.

С 1 января 2020 г. в силу вступил обновленный перечень банков, входящих в первую группу значимости. В данную группу в текущем году вошли: ОАО «АСБ Беларусбанк», ОАО «Белагропромбанк», ОАО «Белгазпромбанк», ОАО «БПС-Сбербанк», ОАО «Банк БелВЭБ», «Приорбанк» ОАО, ОАО «Белинвестбанк» [1].

Уровень расчетных величин стандартного риска с момента их введения и по январь 2020 года имел тренд на снижение. В результате средняя величина отрицательного спреда РВСП за рассматриваемый период составила 0,38% годовых (Рисунок 1).

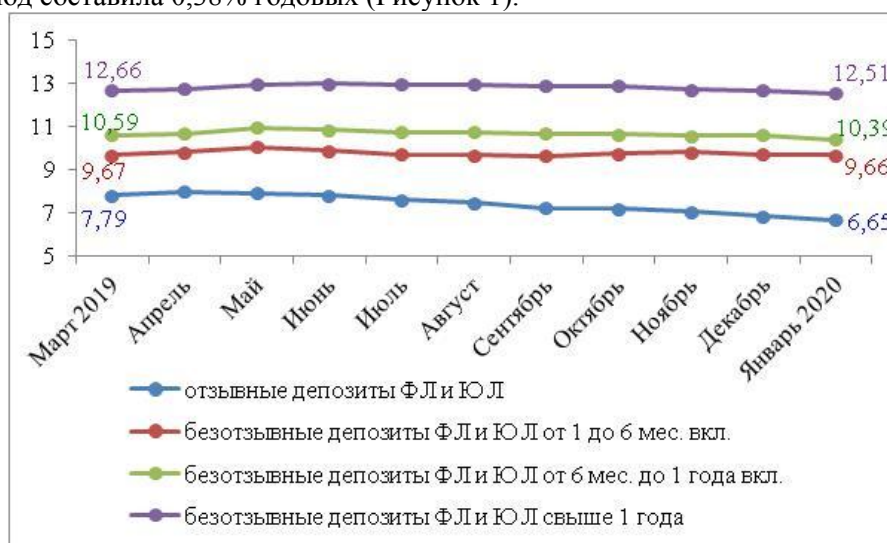


Рисунок 1. – Величина расчетных величин стандартного риска, % годовых

Источник: собственная разработка на основе [2].

Анализ ситуации на депозитном рынке Республики Беларусь за период с января 2019 г. по январь 2020 г. показал, что объем привлеченных банками ресурсов в новые вклады в национальной валюте рос на фоне постепенного снижения процентных ставок по новым вкладам на рынке, достигнув максимума в декабре 2019 г. (Рисунок 2).

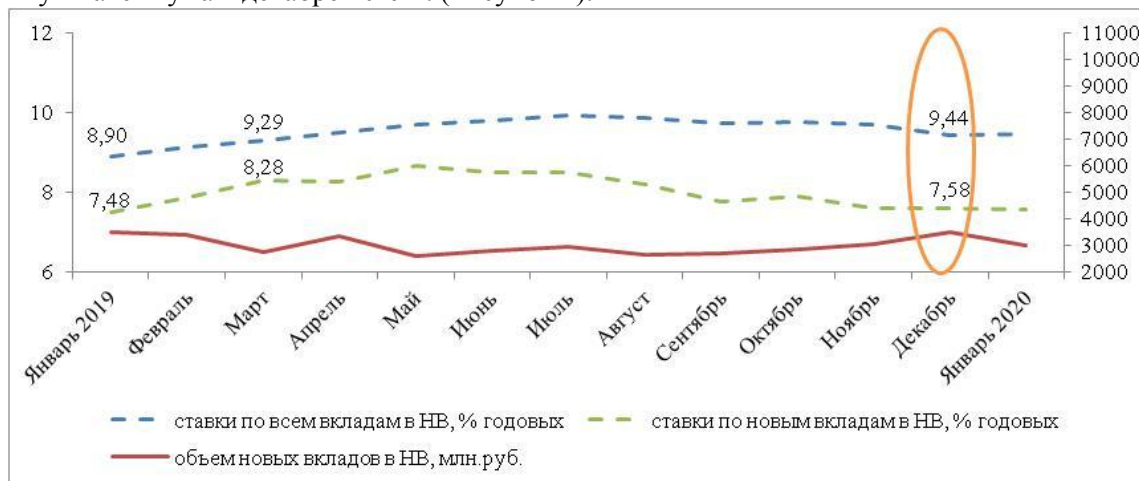


Рисунок 2. – Динамика объемов срочных вкладов (депозитов) и процентных ставок в национальной валюте

Источник: собственная разработка на основе [3].

При этом, за 2019 год структура новых вкладов сегмента физических лиц качественно улучшилась во всех банках страны в сторону безотзывных (в сравнении декабря 2019 г. с январем 2019 года) (Рисунок 3).

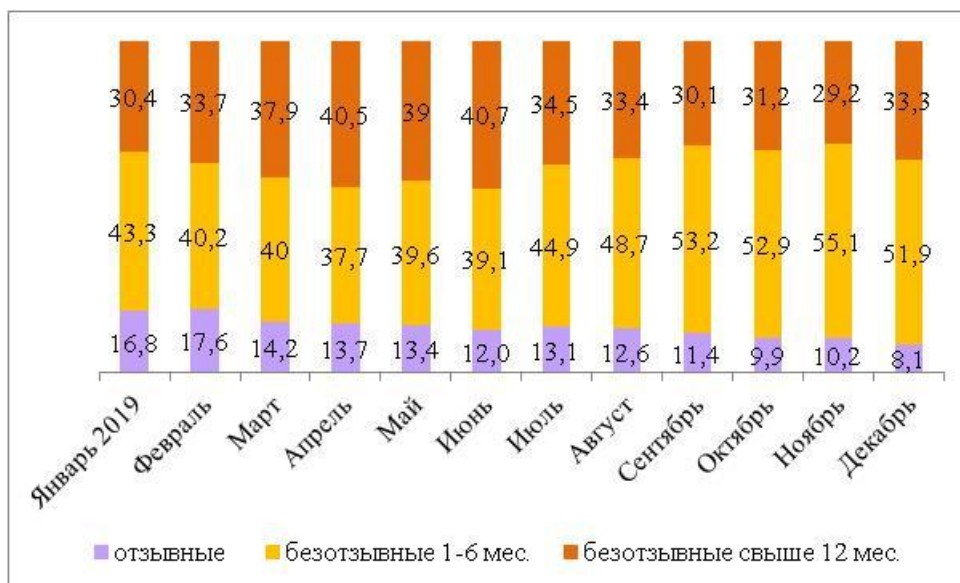


Рисунок 3. – Структура портфеля новых вкладов физических лиц, %

Источник: собственная разработка на основе [4].

Стабильное сокращение на протяжении 2019 года доли новых отзывных вкладов в структуре портфеля физических лиц говорит о постепенном увеличении доверия со стороны населения к национальной валюте, что в долгосрочной перспективе позволит формировать стабильные источники сбережений.

Состояние национальной экономики в 2019 году и макроprudенциальные меры по введению Национальным банком Республики Беларусь расчетных величин стандартного риска заложили основу для формирования умеренного уровня инфляции (в рамках целевого ориентира на 2019 год) как необходимого условия устойчивого экономического роста. Это обеспечило ценовую стабильность привлекаемых банками ресурсов и постепенное снижение уровня процентных ставок на протяжении всего 2019 года.

Введенные банковским регулятором расчетные величины стандартного риска позволили НБРБ ограниченно регулировать уровень ставок привлечения с целью сглаживания их резких колебаний, и минимизации системного риска в банковском секторе.

Список использованных источников:

1. Перечень системно значимых банков и небанковских кредитно-финансовых организаций [Электронный ресурс]: <http://www.nbrb.by/system/main-banks>
2. Расчетные величины стандартного риска [Электронный ресурс]: <http://www.nbrb.by/finsector/financialstability/macprudentialregulation/raschetnye-velichiny-standartnogo-riska>
3. Статистический бюллетень [Электронный ресурс]: <https://www.nbrb.by/Publications/bulletin>
4. Статистический бюллетень в разрезе банков