

*Д.С. Бабич, 3 курс*

*Научный руководитель – В.П. Герасенко, д.э.н., профессор  
Белорусский государственный экономический университет*

Безработица является неотъемлемой частью рыночного хозяйствования и, не решив проблему безработицы, невозможно наладить эффективную работу экономики. Уровень безработицы влияет на многие показатели, включая уровень преступности, уровень жизни населения, уровень эмиграции и наличие квалифицированной рабочей силы.

Международной организацией труда (МОТ) статус безработного определяется следующим образом: *безработные* – люди, которые не имеют работу, готовы приступить к ней и ищут ее в течение последних четырех недель, или те, кто уже нашел работу, но еще не приступил к ней [4].

В соответствии с методикой Белстата [1], к численности безработных относят лица в возрасте 15-74 лет, которые в обследуемую неделю соответствовали одновременно следующим критериям:

- 1) не имели работы (занятия, приносящего доход);
- 2) занимались поиском работы – обращались в органы по труду, занятости и социальной защите за содействием в трудоустройстве, использовали или размещали объявления в средствах массовой информации, непосредственно обращались к администрации организации (нанимателю), использовали личные связи и тому подобное или предпринимали шаги к организации собственного дела;
- 3) были готовы приступить к работе в течение обследуемой недели.

Уровень безработицы рассчитывается как отношение количества безработных к общей численности экономически активного населения.

$$Y_6 = \frac{Б}{РС} \times 100 \%, \quad (1)$$

где  $Y_6$  – уровень безработицы;

Б – количество безработных;

РС – численность рабочей силы (экономически активного населения).

На динамику уровня безработицы в Республике Беларусь оказывает влияние большое количество факторов, среди которых можно выделить сезонность. Сезонность определяется как постоянно повторяющиеся колебания рядов динамики, существенно не изменяющиеся за длительный период времени [3].

Поскольку исходный ряд динамики не содержит ярко выраженной тенденции в развитии, для определения характера сезонных колебаний уровня безработицы в Республике Беларусь был использован метод постоянной средней, рассчитываемый по следующей формуле:

$$I_s = \frac{\bar{y}_i}{\bar{y}} \times 100\%, \quad (2)$$

где  $\bar{y}_i$  – осредненные эмпирические уровни ряда по одноименным периодам;  
 $\bar{y}$  – общий средний уровень ряда.

Индексы сезонности используют для расчетов прогноза, планирования деятельности, т.е. для определения приоритетов развития в рамках года по месяцам, определения наиболее подходящего периода времени для проведения мероприятий по стимулированию сбыта товаров и услуг и др. Рассмотрим расчет индексов сезонности численности безработных в Республике Беларусь с 2017 по 2019 гг. (таблица 1).

Таблица 1 – Расчет индексов сезонности численности безработных в Республике Беларусь за период с 2017 по 2019 гг.

Месяц	Численность безработных, тыс. чел.			В среднем за 3 года	Индекс сезонности
	2017	2018	2019		
Январь	15,9	11,7	9,8	12,5	122,6
Февраль	14,7	10,6	9,0	11,4	111,8
Март	17,8	10,3	8,2	12,1	118,6
Апрель	15,2	10,5	8,8	11,5	112,7
Май	14,8	10,7	7,7	11,1	108,8
Июнь	13,2	9,4	7,0	9,9	97,1
Июль	10,6	8,2	7,0	8,6	84,3
Август	12,0	9,2	7,1	9,4	92,2
Сентябрь	11,0	8,9	7,8	9,2	90,2
Октябрь	12,3	10,5	8,1	10,3	101,0
Ноябрь	10,9	9,3	6,4	8,9	87,3
Декабрь	8,7	6,9	6,4	7,3	71,6
Средний уровень ряда	13,1	9,7	7,8	10,2	100,0

Примечание – Источник: собственная разработка на основе [2].

Следовательно, минимальное количество зарегистрированных безработных в Республике Беларусь за 2017-2019 гг. наблюдалось в декабре, а максимальное – в марте. Объемы производства в разные периоды времени могут различаться, поэтому, когда на рабочую силу в одни месяцы спрос растет – безработица уменьшается, в другой период времени, спрос снижается – безработица увеличивается. Сезонные колебания характерны для таких отраслей как сельское хозяйство, строительство и др. На период, когда идет спад спроса или производства, работодатель увольняет работников, ввиду этого появляется так называемая сезонная безработица.

На рисунке для наглядности представлены полученные индексы сезонности в виде линейного графика.

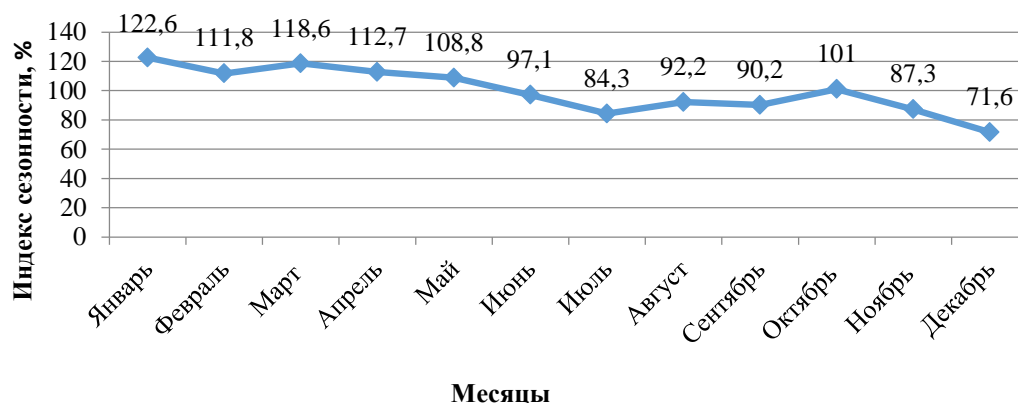


Рисунок – Сезонная волна уровня безработицы в Республике Беларусь за 2017-2019 гг.

Примечание – Источник: собственная разработка на основе [2].

Таким образом, анализ белорусского рынка труда показывает, что уровень зарегистрированной безработицы на протяжении последних десяти лет остается достаточно низким и колеблется в пределах от 0,3 до 0,6 %. Изучая сезонные колебания, можно прийти к выводу, что в декабре и марте численность зарегистрированных безработных принимала минимальное и максимальное значения соответственно.

### **Список использованных источников**

1 О расчете статистических показателей экономической активности и неактивности населения: постановление Национального статистического комитета, 12 марта 2012 г., №31 [Электронный ресурс] – Режим доступа. — <http://www.belstat.gov.by/>. – Дата доступа: 14.03.2020.

2 Официальный сайт Министерства труда и социальной защиты Республики Беларусь [Электронный ресурс]: Рынок труда. Занятость населения. – Режим доступа: <http://www.mintrud.gov.by/activity/>. – Дата доступа: 15.03.2020.

3 Теория статистики: учебное пособие / Л.И. Карпенко [и др.]; под ред. Л.И. Карпенко. – Минск: БГЭУ, 2013. – 591 с.

4 Экономическая теория: учебное пособие / А.В. Бондарь [и др.]; под общ. ред. А.В. Бондаря, В.А. Воробьева. – Минск: БГЭУ, 2011. – 479 с.