

65.9(4Бсч)  
1395

**ВЫЯВЛЕНИЕ ИНТЕЛЛЕКТУАЛЬНОГО  
И РЕСУРСНОГО МЕСТНОГО ПОТЕНЦИАЛА  
И ОБЕСПЕЧЕНИЕ УСТОЙЧИВОГО РАЗВИТИЯ  
ПОЛЕССКОГО РЕГИОНА**

**Материалы VI научно-практической конференции  
исследований молодых ученых Пинщины**



ПИНСКИЙ ГОРОДСКОЙ ИСПОЛНИТЕЛЬНЫЙ КОМИТЕТ

ОТДЕЛ ПО ДЕЛАМ МОЛОДЕЖИ

КЛУБ МОЛОДЫХ УЧЕНЫХ ПИНЩИНЫ

НАЦИОНАЛЬНЫЙ БАНК РЕСПУБЛИКИ БЕЛАРУСЬ

УЧРЕЖДЕНИЕ ОБРАЗОВАНИЯ

«ПОЛЕССКИЙ ГОСУДАРСТВЕННЫЙ УНИВЕРСИТЕТ»

**ВЫЯВЛЕНИЕ ИНТЕЛЛЕКТУАЛЬНОГО  
И РЕСУРСНОГО МЕСТНОГО ПОТЕНЦИАЛА  
И ОБЕСПЕЧЕНИЕ УСТОЙЧИВОГО  
РАЗВИТИЯ ПОЛЕССКОГО РЕГИОНА**

Материалы

IV научно-практической конференции  
исследований молодых ученых Пинщины

24 апреля 2008 года

УДК 330+661+881  
ББК 65: 51.204.0: 81  
С 69

***Редакционная коллегия:***

доктор медицинских наук, профессор *Деркач Ю.Н.*, кандидат экономических наук, доцент *Филипенко В.С.*, кандидат экономических наук, доцент *Володько О.В.*, кандидат географических наук, доцент *Ливенский В.М.*, кандидат физико-математических наук, доцент *Мусафиров Э.В.*, кандидат физико-математических наук, доцент *Вишняков Ю.М.*, кандидат исторических наук, доцент *Цуба М.В.*, кандидат философских наук, доцент *Крюков В.М.*, кандидат педагогических наук, доцент *Вечорко Г.Ф.*, кандидат медицинских наук, доцент, *Пчельников Ю.В.*, кандидат сельскохозяйственных наук, доцент *Рошка Т.Б.*, кандидат технических наук *Куземкин Д.В.*, кандидат технических наук *Зайцев А.А.*, кандидат экономических наук *Друк В.Ю.*

**Рецензенты:**

**Деркач Ю.Н.**, доктор медицинских наук, профессор  
**Друк В.Ю.**, кандидат экономических наук

**С69** **Выявление интеллектуального и ресурсного местного потенциала и обеспечение устойчивого развития Полесского региона: материалы IV научно-практической конференции исследований молодых ученых Пинщины. УО «Полесский государственный университет», г. Пинск, 24 апреля 2008 г. / Пинский городской исполнительный комитет [и др.]; редкол.: Ю.Н. Деркач [и др.]. – Пинск: Пин. регион. тип., 2008. – 240 с.**

Сборник содержит материалы выступлений по результатам научно-практических исследований учащихся, студентов, магистрантов, аспирантов, научных и практических работников, посвященные проблемам выявления и использования потенциала белорусского Полесья и Пинщины в области экономики, финансов, информационных технологий, экологии, медицины и социальной сферы.

УДК 330+661+881  
ББК 65: 51.204.0: 81  
С 69

© Оформление. КУП «Пинская региональная типография», 2008

## ОПРЕДЕЛЕНИЕ ОПТИМАЛЬНОГО СРОКА ЭКСПЛУАТАЦИИ ОСНОВНЫХ ФОНДОВ

Водчиц Ю.Ф., 5 курс,  
Филипенко В.С.; к.э.н., доцент,  
УО «Полесский государственный университет»

Определение оптимальных сроков службы ОПФ способствует рациональному использованию технических средств, своевременному обновлению систем с учетом технического прогресса, правильному расчету в определении объемов работ, эффективному использованию капитальных вложений. ОПФ, эксплуатация которых прекращается раньше истечения оптимального срока их службы, дают большие потери от недоиспользования технических средств. На фондах, эксплуатируемых после окончания этого срока, нерационально затрачиваются средства на техническое обслуживание и ремонт. Установление экономически обоснованных сроков воспроизводства ОПФ позволит получать максимальный эффект от их использования, а полученную прибыль за счет оптимизации срока эксплуатации оборудования направлять на расширение производства. Зависимость экономической эффективности использования фондов от срока их службы проявляется как по линии выхода продукции, так и размера затрат, связанных с уходом, обслуживанием, капитальным и текущим ремонтом. Анализ показывает, что по мере увеличения срока службы производительность снижается, а затраты на единицу продукции растут. Следовательно, экономически наиболее эффективные сроки службы фондов должны определяться на основе сопоставления затрат и результатов, связанных с их использованием. Таким образом, можно выделить два способа нахождения оптимального срока эксплуатации фондов: по максимальной прибыли от их использования и по минимуму приведенных издержек на их содержание.

Для обоснования экономически наиболее эффективных сроков службы ОПФ на предприятии СООО «Пинскдрев – ДСП» используем второй метод, основанный на расчете приведенных затрат:

$$C_1 + E_H K, \quad (1)$$

где  $C_1$  – ежегодные издержки производства;  $E_H K$  – характеризует ту часть капитальных вложений, которая подлежит ежегодной компенсации за счет экономии в издержках производства;  $E_H$  – нормативный коэффициент эффективности капитальных вложений.

Учитывая, что за период службы фондов в себестоимость продукции входят разновременные затраты на их содержание, то влияние фактора времени учитывается путем приведения этих затрат к сопоставимому виду. Разновременные затраты приводятся к конечному моменту времени использования фондов по следующему уравнению (2):

$$P_m = P_1 (1 + E_H)^{t-1} + P_2 (1 + E_H)^{t-2} + \dots + P_i (1 + E_H)^{t-i} = \sum_{i=1}^t P_i (1 + E_H)^{t-i} \quad (2)$$

где:  $P_m$  – приведенные затраты на содержание ОПФ за период использования, руб.;  $P_1, P_2, \dots, P_i$  – затраты на содержание ОПФ в  $i$ -м году;  $E_H$  – коэффициент приведения, равный 0,08.

Единоновременные затраты по капиталовложениям с учетом их приведения определяем по уравнению:

$$K = K_M (1 + E_H)^t - S_0, \quad (3)$$

где  $K_M$  – стоимость новых ОПФ, руб.;  $S_0$  – остаточная стоимость фондов после их ликвидации, руб.

Общие затраты на строительство, ремонты и техническое обслуживание, приведенные к сопоставимому виду выражаются уравнением:

$$D_{ni} = \sum_{i=1}^t P (1 + E_H)^{t-i} + K_M (1 + E_H)^t - S_o + C_{ai} \quad (4)$$

где  $D_{ni}$  – суммарные приведенные затраты на эксплуатацию фондов в  $i$ -й год их службы, руб.;  $C_{ai}$  – амортизационные отчисления на полное восстановление фондов на  $i$ -м году их службы, руб.

Если отнести приведенные затраты  $D_{ni}$  к объему продукции, то получим приведенные удельные затраты, которые можно определить по уравнению:

$$d_{ni} = \frac{\sum_{i=1}^t P (1 + E_H)^{t-i} + K_M (1 + E_H)^t - S_o + C_a}{\sum_{i=1}^t W} \quad (5)$$

где  $d_{ni}$  – приведенные удельные затраты, рублей на единицу продукции;  $W$  – производств продукции за  $i$ -тый срок службы, условных единиц.

Приведенная формула показывает количество материальных затрат, приходящихся ежегодно на единицу продукции. Так, по мере увеличения сроков службы ОПФ, удельные расходы на их восстановление уменьшаются, а затраты на поддержание фондов в работоспособном состоянии возрастают. Общие приведенные затраты на единицу продукции первоначально уменьшаются, а затем, после достижения определенного минимума, увеличиваются. Экономически целесообразным сроком службы ОПФ будет такой, при котором достигается минимум приведенных затрат (рис. 1).

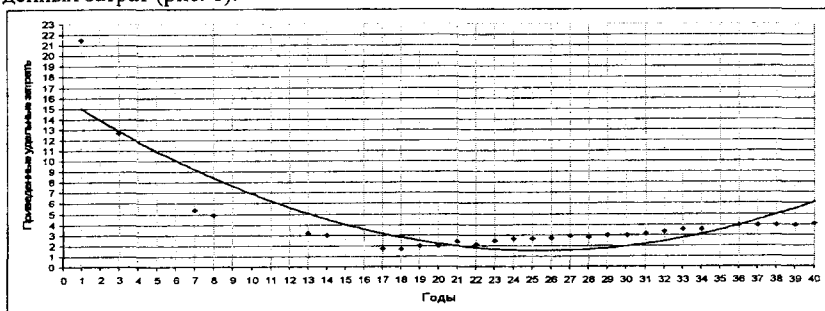


Рисунок 1 – Изменение приведенных удельных затрат в зависимости от срока службы ОПФ СООО «Пинскдрев – ДСП»

Кривая  $d_n$  показывает, что с увеличением срока службы ОПФ СООО «Пинскдрев-ДСП» от одного года до 18 лет происходит последовательное уменьшение удельных приведенных затрат. После 18 лет эксплуатации системы они начинают возрастать. Из графика следует, что для ОПФ данного предприятия наиболее эффективный срок службы равен 18 годам. В этом случае достигается минимум приведенных затрат, который равен 1,65 руб. на единицу продукции. Это дает ос-

нование для определения эффективного уровня использования ОФ. Расчеты показывают, что средний срок эксплуатации ОФ на данном предприятии (с учетом различных нормативных сроков службы для разных видов ОФ) составляет 30,3 лет, что соответствует норме амортизации 3,3%. Учитывая, что наиболее эффективный срок эксплуатации, имеющий наименьшие предельные затраты, равен 18 годам, получаем что износ ОФ для обеспечения эффективного использования фондов не должен превышать 59% [18 : 30,3].

В настоящее время износ основных фондов на предприятии СООО «Пинскдрев – ДСП» превышает 70 %, износ активной части ОФ – 77 %. Эта ситуация типична для промышленных предприятий Республики Беларусь – износ основного капитала в целом по стране превышает 80%. Это свидетельствует о низкой эффективности использования фондов, имеющейся потребности в более высоком проценте инвестиционных вложений для их обновления. Для предприятия имеющего износ ОФ более 59% капиталовложения должны составлять не менее 30% от объема производства. Чем выше износ фондов, тем более высокими темпами будет расти потребность в инвестиционных ресурсах (рис. 2). Кривая  $f(k)$  отражает необходимую величину инвестиций на обновление основных средств при различной величине износа, а кривая  $dk$  показывает величину амортизации, начисляемую линейным методом.

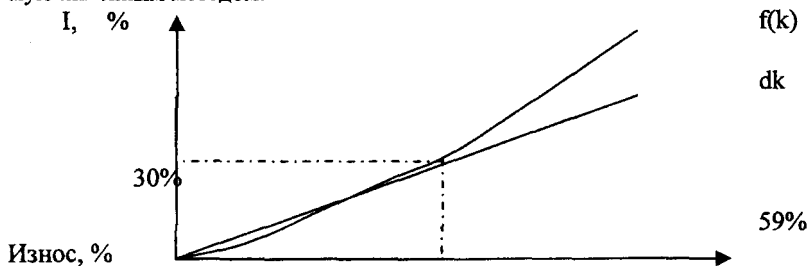


Рисунок 2 – Рост величины инвестиций в зависимости от процента износа фондов

Неэффективное использование ОФ в свою очередь, ведет к снижению прибыли, что уменьшает возможность предприятия обеспечивать воспроизводство фондов за счет собственных средств. Именно поэтому необходимо поддерживать величину износа в заданных рамках, не допуская превышения критической величины, равной для данного предприятия 59%. Так как СООО «Пинскдрев – ДСП» является типичным промышленным предприятием, то с большой долей вероятности можно утверждать, что полученное критическое значение износа 59% можно применять и для других предприятий отрасли промышленности.

## СОДЕРЖАНИЕ

### ПЛЕНАРНОЕ ЗАСЕДАНИЕ

<i>Гордич А. А</i> Итоги инвестиционной деятельности и перспективы инвестиционного развития экономики города Пинска.....	3
<i>Бердович Т.В., Кудряшова О.А., Волотович А.А.</i> Перспективы возделывания сои GLYCINE MAX в условиях белорусского Полесья.....	5
<i>Зайцев А.А., Серков М.М.</i> Роль информирования и обучения населения особенностям проживания на загрязненных радионуклидами территориях.....	7
<i>Кейта-Станкевич Т.Г.</i> Анализ практики суда Пинского района и города Пинска в отношении дел о защите прав потребителей.....	10
<b>СЕКЦИЯ 1. ОПРЕДЕЛЕНИЕ И РЕАЛИЗАЦИЯ МЕСТНОГО ПОТЕНЦИАЛА В ЭКОНОМИКЕ КАК ФАКТОР УСТОЙЧИВОГО РАЗВИТИЯ ПОЛЕССКОГО РЕГИОНА</b>	
<i>Авдеева Т.Г.</i> Развитие рынка товаров легкой промышленности как фактор устойчивого развития региона.....	13
<i>Бокша Н.В.</i> Повышение качества продукции как фактор устойчивости предприятия.....	15
<i>Водчиц Ю.Ф. (Руководитель – Филипенко В.С.)</i> Определение оптимального срока эксплуатации основных фондов.....	18
<i>Волчкович Н.В. (Руководитель – Грабар Р.Н.)</i> Анализ показателей экономической эффективности ОАО «Полесье» и разработка мероприятий по их улучшению.....	20
<i>Германович Н.Е.</i> Повышение конкурентоспособности товара: теоретический и практический аспект.....	23
<i>Гришко В.Г.</i> История развития транспорта Пинщины.....	25
<i>Жук В.И.</i> Реализация государственных стандартов как фактор устойчивого развития Полесского региона.....	27
<i>Зборина И.М.</i> Инновационные конкурентные преимущества в формировании конкурентоспособности предприятия мебельной промышленности Республики Беларусь.....	29
<i>Зошно Н.А.</i> Современные тенденции развития систем распределения.....	32
<i>Клещёва С.А.</i> Промышленный потенциал Брестской области как основа устойчивого развития региона.....	33
<i>Козьянина Ю.А. (Руководитель – Полещук С.Н.)</i> Анализ системы отбора персонала.....	35
<i>Корженевич С.В.</i> Трудовой потенциал белорусского Полесья как фактор устойчивого развития региона.....	37
<i>Лобанова Е.В. (Руководитель – Гришко В.Г.)</i> Анализ количества автотранспорта суточного автопотока при въезде в город Пинск со стороны Логичина (пересечение улиц Первомайской, Федотова и Костюшко).....	39
<i>Малинина Т.В. (Руководитель – Велесько Е.И.)</i> Показатели оценки емкости рынка.....	40
<i>Недведцкий В.М.</i> Развитие малого бизнеса в г.Пинске и Пинском районе.....	42

<i>Новик А.Н. (Руководитель – Жук В.И.) Проблемы управления издержками предприятия.....</i>	44
<i>Оксютчик С.К. (Руководитель – Кулакова Н.Л.) Пути повышения экономической эффективности использования основных фондов в СПК «Почапово» Пинского района.....</i>	46
<i>Паришутич О.А. Перспективы развития рынка услуг Брестского региона.....</i>	49
<i>Петрович В.А. Роль амортизационной политики в обновлении основного капитала организации.....</i>	52
<i>Примак В.В. Сущность социально-экономического потенциала региона.....</i>	53
<i>Савельев С.А. (Руководитель – Зглюй Т.В.) Инновационный подход к повышению качества продукции.....</i>	54
<i>Соколюк В.М. (Руководитель – Володько О.В.) Роль инноваций в развитии экономики Республики Беларусь.....</i>	55
<i>Сушко В.И. Развитие розничных продовольственных сетей.....</i>	57
<i>Тимонович Е.Н. (Руководитель – Зборина И.М.) Проблема занятости населения в Полесском регионе.....</i>	58
<i>Филипенко Е.В. Влияние экономической политики на развитие экономики.....</i>	60
<i>Шавлинская И.С. (Руководитель – Куземкин Д.В.) Оптимизация производственной мощности на примере РУП «Завод Камертон».....</i>	62
<i>Шелест Е.А. Преимущества рыночной экономики.....</i>	64
<i>Шумак Ж.Г. Моделирование взаимодействия энергетической и экономической систем.....</i>	65

## **СЕКЦИЯ 2. БАНКИ, КАПИТАЛ И ИНВЕСТИЦИИ ДЛЯ РАЗВИТИЯ ПОЛЕССКОГО РЕГИОНА**

<i>Бобрикович Е.С. Реальная процентная ставка по потребительским кредитам.....</i>	67
<i>Веренич Н.К. Проблемы развития ипотечного кредитования в Республике Беларусь.....</i>	68
<i>Воронович Е.А. Особенности развития рынка международных денежных переводов в Республике Беларусь.....</i>	70
<i>Горбацкий С.И. Инвестиционная привлекательность региона (на примере Брестской области).....</i>	72
<i>Грицук И.Ю. (Руководитель – Жук В.И.) Заработная плата как основной источник доходов населения г.Пинска и района за 2000–2007 гг.....</i>	74
<i>Дмитриев Д.А. Платежная система Республики Беларусь: анализ и пути развития.....</i>	76
<i>Дмитриева Е.Н. Достаточность капитала как показатель устойчивости банковской системы.....</i>	78
<i>Зубко О.В. Становление белорусского рубля.....</i>	81
<i>Ильчюк Т.В. Концепция привлечения сбережений населения на примере Полесского отделения ОАО «Белагропромбанк» в г.Пинске.....</i>	83
<i>Киркевич М.С. (Руководитель – Володько О.В.) Оценка источников формирования капитала и эффективность его использования на РСХУП «Белорусские журавиньки».....</i>	86
<i>Кисель И.А. Влияние оборотного налога на величину налоговой нагрузки.....</i>	89
<i>Купрейчик Д.В. Упрощенная система налогообложения и выбор формыв бухгалтерского учета при организации малого бизнеса.....</i>	91



<i>Левчук Е.С. (Руководитель – Жук В.И.)</i> Рост денежных доходов как фактор повышения качества жизни населения Брестской области.....	93
<i>Лешкевич Т.М.</i> Инновационное развитие промышленности Брестской области.....	95
<i>Литвинчук Е.В.</i> Каналы распространения страховых услуг.....	97
<i>Лысюк Е.В.</i> Развитие банковского сектора Пинского региона.....	99
<i>Махновец О.М.</i> Внешнеэкономические связи Полесского региона.....	100
<i>Мельничук В.Ю. (Руководитель – Жук В.И.)</i> Динамика доходов и расходов населения Брестской области за 2000–2006 гг.....	103
<i>Полховская И.В.</i> Деловой климат как фактор развития малого предпринимательства: Республика Беларусь и страны-соседи.....	104
<i>Прокопович К.Л. (Руководитель – Чернорук С.В.)</i> Адаптивный менеджмент на основе анализа денежных потоков.....	107
<i>Сергеюк В.С.</i> Итоги создания валютного союза России и Беларуси.....	110
<i>Скибинская О.В.</i> Роль ликвидности банковской системы в обеспечении финансовой стабильности экономики.....	112
<i>Сплошнов С.В., Давыдова Н. Л.</i> Роль банков в обеспечении устойчивого развития Полесского региона.....	113
<i>Степанович И.А. (Руководитель – Жук В.И.)</i> Основные тенденции доходов и расходов населения г.Пинска.....	115
<i>Тарасюк Ю.Ю.</i> Беларусь и Европейский Союз – вариант совместного будущего..	117
<i>Ткачич Т.Г.</i> Актуальные проблемы финансирования здравоохранения.....	119
<i>Шевчук В.С. (Руководитель – Коноплицкая М.А.)</i> Инвестиционное кредитование и участие банков в стимулировании развития Полесского региона.....	121

### **СЕКЦИЯ 3 ИНФОРМАЦИОННЫЕ ТЕХНОЛОГИИ, МАТЕМАТИЧЕСКОЕ ОБЕСПЕЧЕНИЕ ИНТЕЛЛЕКТУАЛЬНОГО И РЕСУРСНОГО ПОТЕНЦИАЛА ПОЛЕССКОГО РЕГИОНА**

<i>Володько П.Л.</i> Автоматизированные банковские системы и перспективы их развития.....	124
<i>Вьучейский В.В.</i> Золотое сечение.....	126
<i>Головки А.А. (Руководитель – Климашевская И.Н.)</i> Приложение методов интегрального исчисления для решения экономических задач.....	128
<i>Зайцева Е.Л.</i> Метод проектов как один из способов организации исследовательской деятельности учащихся на занятиях математики.....	132
<i>Игнатюк А.М. (Руководитель – Климашевская И.Н.)</i> Применение теории разностей уравнений для анализа моделей рынка.....	133
<i>Лавренчук Л.С. (Руководитель – Дежурко Ю.И.)</i> О решении прикладных задач по теме «Пределы».....	136
<i>Лисовский М.И.</i> Статистическое изучение науки, инноваций и научно-технического прогресса.....	139
<i>Лукиша А.В. (Руководитель – Дежурко Ю.И.)</i> О решении прикладных задач по теме «Интегральное исчисление функций одной переменной».....	141
<i>Сидская О.В.</i> Подходы к автоматизации управления предприятием.....	144

### **СЕКЦИЯ 4 ИСТОРИКО-КУЛЬТУРНЫЙ ПОТЕНЦИАЛ ПИНЩИНЫ, ПСИХОЛОГИЯ, ВОСПИТАНИЕ И ДУХОВНОСТЬ**

<i>Антонович Е.А., Каллаур М.С., Шоломицкая Е.В.</i> «Биография Западного микрорайона. Заочная экскурсия по памятным местам».....	146
---	-----

<i>Артысюк И.С.</i> Становление и история христианства на Полесье.....	147
<i>Бегеба С.В.</i> Особенности профессиональной мотивации учащихся педагогического колледжа.....	150
<i>Билинская Л.А., Демешко Е.С.</i> История Пинского государственного медицинского колледжа.....	153
<i>Жук С.А.</i> Пинск как центр православия Полесья в 15-18 вв.....	155
<i>Ивашевич И.Ф.</i> Реализация государственной молодежной политики на Пинщине.....	157
<i>Киндрук А.А., Огиевич А.В.</i> Происхождение латинских терминов, изречений и афоризмов, применяемых в медицине.....	159
<i>Крачко В.А., Кирикович М.В.</i> Уровень развития эмоционального интеллекта учащихся УО «Пинский государственный медицинский колледж».....	161
<i>Кисель М.А.</i> Остарбайтэры Піншчыны.....	164
<i>Прокопович А.Л., Политико Д.И., Квирикашвили И.Г.</i> Казацкий бунт 1648 года на Полесье.....	166
<i>Савіч Я.В. (Кіраўнік – Лінская З.Л.)</i> Гісторыя развіцця каталіцызму ў Пінску і ятых ваколіцах.....	168
<i>Федорович Н.М.</i> Компромисс – показатель слабости или признак зрелости личности?.....	170
<i>Чернорук С.В., Селюжицкая С.В.</i> Осознание целительной силы гуманизма через социальную поддержку пожилых людей и инвалидов в Пинском районе.....	172
<i>Ярошук Е.В.</i> Развитие дивергентного мышления учащихся в школьном дискуссионном клубе.....	174

#### **СЕКЦИЯ 5 ПОВЫШЕНИЕ ЭФФЕКТИВНОСТИ ИСПОЛЬЗОВАНИЯ ПОТЕНЦИАЛА ПОЛЕССКОГО РЕГИОНА В ФОРМИРОВАНИИ ЗДОРОВОГО ОБРАЗА ЖИЗНИ И В МЕДИЦИНЕ**

<i>Гриб А.А., Доморацкая Е.И.</i> Комплексная оценка заболеваемости туберкулезом в г.Пинске и Пинском районе.....	176
<i>Зенютич Е.С., Зинкевич О.С.</i> Количество абортот и охват женщин контрацепцией как показатели репродуктивного здоровья.....	177
<i>Кирикович Н.М., Данилькевич Л.А.</i> Исследования аллергических заболеваний среди жителей нашего города.....	180
<i>Кисель Д.А., Домнич Н.А. (Руководитель – Гончарова Т.И.)</i> Проблема социально значимых болезней в г. Пинске.....	182
<i>Корзун И.В., Бабак А.А.</i> Изучение перспектив развития апитерапии и состояния диастазной активности меда, полученного на территории Пинского района.....	184
<i>Косик А.С., Кунитель И.А., Коцоба Е.А. (Руководитель – Калёда В.Н.)</i> Микробиологическая характеристика возбудителей инфекций мочевыводящих путей... ..	186
<i>Павловец И.А., Омельянович О.А.</i> Приобщение учащейся молодежи к формированию здорового образа жизни у разных слоёв населения.....	189
<i>Прико М.З.</i> Лекарственные растения Пинщины против аллергии.....	190

#### **СЕКЦИЯ 6 СЕЛЬСКОХОЗЯЙСТВЕННЫЙ ПОТЕНЦИАЛ ПИНЩИНЫ И ЭКОЛОГИЧЕСКИЕ ПРОБЛЕМЫ БЕЛОРУССКОГО ПОЛЕСЬЯ**

<i>Анистратова М.А., Демидович Е.П.</i> Оценка уровня загрязнения атмосферного воздуха отработанными газами на территории г. Пинска.....	193
<i>Босак В.Н., Марцуль О.Н., Цвишков В.В.</i> Качество различных видов органических удобрений и их эффективность.....	196

<i>Веренич А.Ф., Рошка Т.Б., Филипенко В.С.</i> Влияние экстремальных условий водного режима на экологическое равновесие биоэнергетических элементов в паводковых и почвенно-грунтовых водах.....	198
<i>Веренич А.Ф., Филипенко В.С.</i> Агромелиоративная наука на Полесье.....	200
<i>Вихров М.С. (Руководитель – Кулакова Н.Л.)</i> Регрессионная модель увеличения прибыли на предприятии СПК «Молотковичи».....	203
<i>Кудряшова О.А., Волотович А.А.</i> Перспективы возделывания растений рода TRIGONELLA в условиях белорусского Полесья.....	205
<i>Галковский С.В., Галковский В.Ф.</i> К вопросу о совершенствовании отраслевой структуры мелиоративного земледелия.....	206
<i>Гарбуз Е.В.</i> Экономическая эффективность использования сельскохозяйственных угодий в зоне белорусского Полесья.....	209
<i>Жуковская Л.В., Макаревич И.А., Богдан А.В., Доморацкая Е.И., Зайцева Е.Л.</i> Разработка новых подходов и механизма радиэкологического информирования населения и специалистов на загрязненных радионуклидами территориях. Опыт проекта «Здоровая семья».....	212
<i>Зайцева И.О., Кухарчук Т.И.</i> Родники Пинщины.....	215
<i>Каллаур А.Н.</i> Развитие агротуризма в Беларуси.....	217
<i>Клевжиц Ж.Н.</i> Экологическое значение болот и их охрана.....	219
<i>Лукашевич Т.Н.</i> Оценка концентрации рынка молока в Республике Беларусь.....	221
<i>Малахович М.В.</i> Формирование корпоративных экономических интересов кооперирующихся организаций в АПК.....	223
<i>Маринчик Л.Д.</i> Экологический сельский туризм: понятийные тенденции развития в Республике Беларусь.....	224
<i>Мирончук А., Земецкий О. (Руководитель – Николаевский М.Ю.)</i> Функционирование искусственной водохозяйственной системы (на примере водохранилища «Погост»).....	225
<i>Мишустин Н.А., Шашко Л.Н.</i> Влияние сочетанного действия минеральных удобрений и уровней грунтовых вод на продуктивность и накопление <sup>137</sup> Cs в урожае многолетних трав на торфяно-болотных почвах.....	226
<i>Подобедов И.И.</i> Содержание <sup>90</sup> Sr в почвах мелиоративных систем Полесья.....	228
<i>Титов Н.Е.</i> Проблемы изменения климата.....	229
<i>Филонович Е.В. (руководитель – Рудык С.А.)</i> Многообразие интродуцированных цветочно-декоративных растений в озелени г.Пинска.....	232