

---

---

**ТЕРРИТОРИЯ  
НАУКИ**

**МУЛЬТИДИСЦИПЛИНАРНЫЙ  
НАУЧНО-ПРАКТИЧЕСКИЙ ЖУРНАЛ**

---

---

**Основан в 2006 г.**

**2018  
№ 2**

**Воронеж  
2018**

Мультидисциплинарный научно-практический журнал  
«Территория науки» (Свидетельство о регистрации от 07.06.2012 г. ПИ  
№ ТУ 36-002 92 выдано Управлением Роскомнадзора по Воронежской  
области)

Учредитель: АНОО ВО «Воронежский экономико-правовой  
институт», 394042, г. Воронеж, Ленинский пр-т, д. 119а.  
Главный редактор - Иголкин Сергей Леонидович

**ISSN 1991-9492**

Журнал выходит 1 раз в два месяца

**2018**

**№ 2**

### **РЕДАКЦИОННАЯ КОЛЛЕГИЯ**

Ахмедов А.Э., Брянцева Л.В., Гаврилов С.Т., Годовникова А.М.,  
Кустов А.И., Кузьменко Н.И., Куксова И.В., Кургузкина Е.Б.,  
Лелеков В.А., Микулина Л.Д., Саликов Ю.А., Смольянинова И.В.,  
Станчин И.М., Шаталов М.А.

Статьи, поступающие в редакцию, рецензируются. За  
достоверность сведений, изложенных в статьях, ответственность несут  
авторы публикаций. Мнение редакции может не совпадать с мнением  
авторов материалов. При перепечатке ссылка на журнал обязательна.

Материалы публикуются в авторской редакции.

Адрес редакции, адрес издателя: АНОО ВО «Воронежский экономико-правовой  
институт», 394042, г. Воронеж, Ленинский пр-т, д. 119а. Телефон: (473) 2727939 E-mail:  
MShatalov@vilec.ru

Отпечатано в типографии Воронежский ЦНТИ филиал ФГБУ «РЭА» Минэнерго  
России, 394036, г. Воронеж, пр. Революции, 30.

Подписной индекс в объединенном каталоге «Пресса России» - 41944

Цена: «Свободная цена»

Дата выхода: 20.04.2018. Заказ . Тираж 100 экз.



© *Территория науки, 2018*

Совик Л.Е., Семеренко И.В., Нуждин Р.В.

## ОЦЕНКА ПРЕДПРИНИМАТЕЛЬСКОГО ДОХОДА В СИСТЕМЕ БИЗНЕС-АНАЛИЗА

*Полесский государственный университет*

*Многофункциональный центр предоставления услуг*

*Воронежской области,*

*Воронежский государственный университет инженерных технологий*

Ключевые слова: предпринимательский доход, бизнес-анализ, матричный метод, математическая аддитивная модель, нормативное соотношение

Аннотация: обоснована целесообразность использования категории «предпринимательский доход» в качестве инструмента бизнес-анализа; описаны недостатки существующих и предлагаемых матричных подходов к оценке предпринимательского дохода; раскрыто содержание пяти этапов бизнес-анализа и прогнозирования предпринимательского дохода на основе матрично-динамического метода.

Keywords: entrepreneurial income, business analysis, matrix method, mathematical additive model, normative relation

Abstract: the expediency of using the category "entrepreneurial income" as a tool for business analysis is justified; describes the shortcomings of existing and proposed matrix approaches to assessing entrepreneurial income; The content of five stages of business analysis and forecasting of entrepreneurial income is disclosed on the basis of the matrix-dynamic method.

В качестве инструментов бизнес-анализа в настоящее время целесообразно использовать такие, которые реализуют экономические методы управления, в том числе анализ факторов, влияющих на величину предпринимательского дохода организаций на основе системного подхода [1].

Традиционно методы маркетингового анализа предпринимательского дохода ограничиваются оценкой возможностей сокращения расходов на оплату труда в составе издержек экономической деятельности [4]. Однако, уже не вызывает сомнения тот факт, что действенность успехов в бизнесе зависит от объективности системы анализа и прогнозирования предпринимательского дохода, в том числе других его элементов, как атрибута процесса управления «по целям» [2; 3].

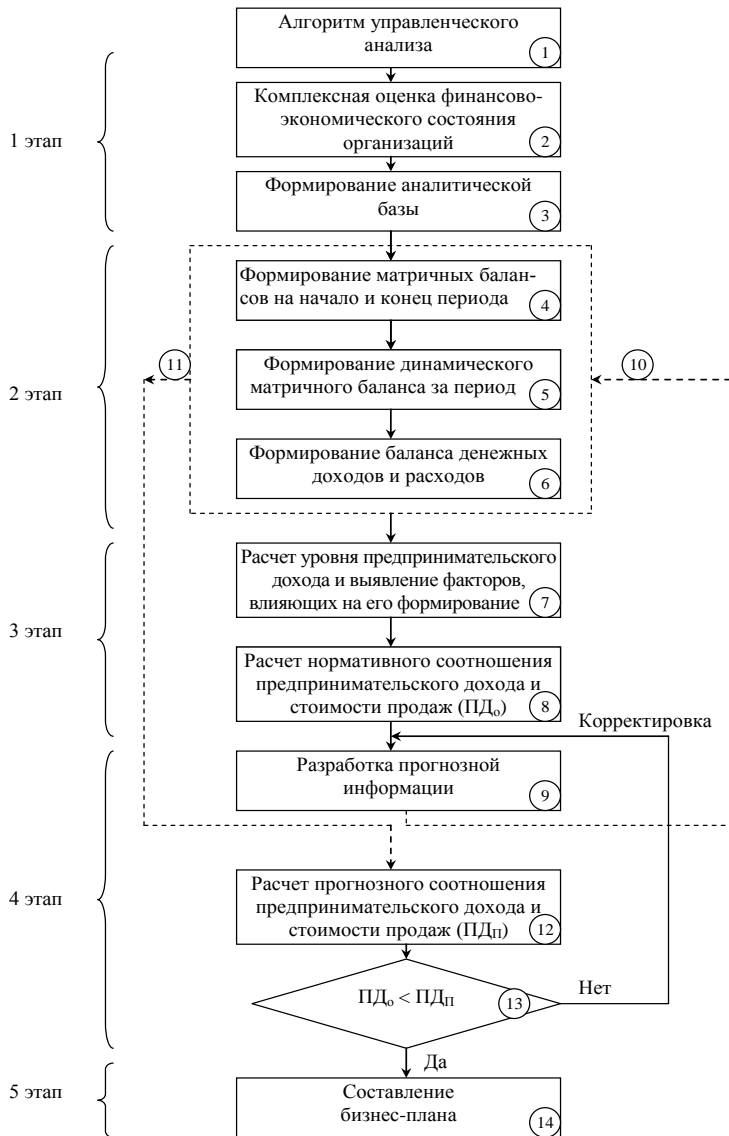


Рисунок 1 – Алгоритм бизнес-анализа и прогноза предпринимательского дохода на основе матрично-динамического метода

Существующие методические подходы к использованию экономической категории предпринимательского дохода в бизнес-анализе сводятся к рассмотрению либо его структурных элементов (в статике и динамике), либо в сочетании с другими показателями (коэффициентный метод), то есть в данном контексте предпринимательский доход рассматривается как результат достижения цели без выяснения причин данного следствия. Устранить этот недостаток может матричный аналитический метод, который увязывает в одно целое (систему) разнородные, но одновременные процессы, отражаемые в формах бухгалтерской (финансовой) отчетности [5; 6].

Матричный метод бизнес-анализа факторов, влияющих на величину предпринимательского дохода, основан на использовании модели, элементы которой отражают взаимосвязь разнородных, но взаимозависимых экономических показателей. Значения названной модели определяются по правилам, которые продиктованы формой бухгалтерского баланса организации, способной в достаточной степени свободно трансформироваться в матрицу, где по горизонтали расположены статьи актива (имущество), а по вертикали – статьи пассива (источники средств).

Алгоритм бизнес-анализа и прогнозирования предпринимательского дохода состоит из нескольких этапов (рисунок 1).

Этап 1. Комплексно оценивается бизнес-деятельность исследуемых организаций. На данном этапе составляется сокращенная форма отчетной информации по анализируемым организациям. Статьи баланса группируются по однородному признаку в соответствии с выбранными нами размерами матрицы (10 x 10).

Этап 2. Разрабатываются аналитические таблицы: матричные балансы на начало и конец года, динамические балансы за годы исследования, балансы денежных поступлений и расходов.

Первые два балансы составляются по следующему правилу: в соответствии с выбранным размером матрицы статьи актива отражаются по горизонтали, пассива – по вертикали; в точном соответствии с данными бухгалтерского баланса заполняется балансовая строка и графа матрицы; начиная с первой строки актива баланса, подбираются источники средств, находящиеся в распоряжении организации. Динамический баланс выполняется на основе первых двух как изменение средств по результатам на год («+» увеличение, «-» уменьшение). Баланс денежных поступлений и расходов рассчитывается на основе предыдущего баланса, а также

данных сокращенной отчетной информации, полученной на первом этапе.

Этап 3. Анализируются показатели аналитических таблиц, полученные на этапе 2. Выполняется расчет предпринимательского дохода и определяются факторы, оказывающие влияние на его величину по разработанной нами аддитивной модели.

Математическая аддитивная модель расчета предпринимательского дохода на основе баланса денежных поступлений и выбытия средств организации:

$$ПД_i = \Delta ДС_i \pm \Delta КЗ_i \pm \Delta КО_i \pm \Delta НА_i \pm \Delta УД_i \pm \Delta РК_i \pm \Delta ДЗ_i \pm \Delta ЗЗ_i \pm \Delta КФВ_i - \text{ГД} \\ - ОНА_i + СР_i - Д_{ин} + ТНП_i \pm УФД_i \pm \Delta КЗП_i - ПрД_i,$$

е:  $\Delta ДС_i$  - изменение денежных средств за i-ый год;

$Д_{ин}$  - доходы поставщиков сырьевых ресурсов i-го года;

$\Delta КЗ_i$  - изменение долгосрочных кредитов и займов и отложенных налоговых обязательств за i-ый год;

$\Delta КО_i$  - изменение краткосрочных обязательств за i-ый год;

$\Delta НА_i$  - изменение немобильных активов и отложенных налоговых активов за i-ый год;

$\Delta УД_i$  - изменение уставного и добавочного капитала за i-ый год;

$\Delta РК_i$  - изменение резервного капитала за i-ый год;

$\Delta ДЗ_i$  - изменение дебиторской задолженности за i-ый год;

$\Delta ЗЗ_i$  - изменение запасов и затрат за i-ый год;

$\Delta КФВ_i$  - изменение краткосрочных финансовых вложений за i-ый год;

$ОНА_i$  - отложенные налоговые активы i-го года;

$СР_i$  - совокупные расходы за i-ый год;

$ТНП_i$  - текущий налог на прибыль и отложенные налоговые обязательства i-го года;

$УФД_i$  - влияние событий после отчетной даты в i-ом году;

$\Delta КЗП_i$  - изменение кредиторской задолженности и прочих краткосрочных обязательств в i-ом году;

$ПрД_i$  - прочие доходы в i-ом году.

Этап 4. Составляется прогнозная информация по организации, используя традиционные методы бизнес-планирования и матричные балансы. На основе значений статей этих данных рассчитывается величина прогнозного предпринимательского дохода по приведенной

выше аддитивной модели. Величина прогнозного коэффициента соотношения предпринимательского дохода и стоимости продаж сопоставлена с аналогичными данными нормативного значения.

В случае отрицательного отклонения, структура прогнозного баланса подлежит корректировке с целью получения нормативного соотношения.

Этап 5. На основе произведенных расчетов и формирования заключения об оптимальной структуре прогнозной отчетной информации осуществляется краткосрочное бизнес-планирование с целью оптимизации величины предпринимательского дохода.

Предложенная модель бизнес-анализа может быть использована для целей: оценки финансового положения организации за исследуемый период; прогнозирования финансово-экономической ситуации в будущем; использования прогнозных значений предпринимательского дохода для целей бизнес-планирования; установления оптимального уровня бизнес-активности; выявления факторов, оказывающих позитивное и негативное влияние на предпринимательский доход.

#### Список литературы

1. Брянцева Л.В., Полозова А.Н., Нуждин Р.В. Бизнес-анализ деятельности перерабатывающих организаций на основе сбалансированной системы показателей // Сахар. 2009. № 10. С. 18-24.2.
2. Брянцева Л.В., Макушникова Е.С. Управление развитием организации как системы // Экономика и предпринимательство. 2014. № 1-2 (42-2). С. 847-850.
3. Нуждин Р.В., Полозова А.Н., Лохманова И.С. Стратегическое партнерство в свеклосахарном комплексе // Сахар. 2006. № 1. С. 20-27.
4. Полозова А.Н., Григорьева В.В. Экономия затрат через совершенствование оплаты труда // Пищевая промышленность. -2002. -№ 12. С. 30.
5. Полозова А.Н., Брянцева Л.В., Гребнева И.В. Иерархия развития перерабатывающей организации как системы // ФЭС: Финансы. Экономика. Стратегия.-2008.- №7. -С.8-9.
6. Полозова А.Н., Брянцева Л.В., Нуждин Р.В. Развитие сопряженных отраслей свеклосахарного комплекса: тенденции, возможности, стратегии. Воронеж: Научная книга, 2006. 216с.

<b>СОДЕРЖАНИЕ</b>	
<b>БИОЛОГИЧЕСКИЕ НАУКИ</b>	
ХИЩНИКИ САРКЕНТСКОГО ГОСУДАРСТВЕННОГО ПРИРОДНОГО ПАРКА: ВИДОВОЙ СОСТАВ, ЧИСЛЕННОСТЬ И РАСПРОСТРАНЕНИЕ НА РАЗЛИЧНЫХ ЛАНДШАФТАХ <i>Саматова А.А., Мадумаров А.К.</i>	7
ВОЗДЕЛЫВАНИЕ РИСА В БАТКЕНСКОЙ ОБЛАСТИ И СОДЕРЖАНИЕ В ПОЧВЕ ВАЖНЕЙШИХ ЭЛЕМЕНТОВ ПИТАНИЯ <i>Смаилов Э.А., Смаилова Х.Э., Ташиматова Н.К.</i>	12
ИЗМЕНЕНИЕ ОРОШАЕМЫХ ТИПИЧНЫХ СЕРОЗЕМОВ ПОД ВЛИЯНИЕМ АНТРОПОГЕННЫХ ФАКТОРОВ <i>Турсунов Ш.Т., Исмонов А.Ж.</i>	21
<b>ГУМАНИТАРНЫЕ НАУКИ</b>	
КОНЦЕПЦИЯ ЧЕЛОВЕКА В НОВЕЛЛАХ Р. БРЭДБЕРИ <i>Духанина О.Ю.</i>	26
АЛЬТЕРНАТИВА МУЛЬТИКУЛЬТУРАЛИЗМУ <i>Козлов Е.В.</i>	32
ПАМЯТЬ О ПОБЕДЕ КАК УСЛОВИЕ ВЫИГРЫША РОССИИ В ГИБРИДНОЙ МИРОВОЙ ВОЙНЕ <i>Кудряшова О.В., Сушков В.Н., Шаталов М.А.</i>	37
<b>ОБРАЗОВАНИЕ</b>	
АКМЕОЛОГИЧЕСКИЕ ДЕТЕРМИНАНТЫ РАЗВИТИЯ КОНКУРЕНТОСПОСОБНОСТИ СТУДЕНТА В УСЛОВИЯХ СОВРЕМЕННОГО РЫНКА ТРУДА <i>Верниенко Л.В.</i>	42
ИСПОЛЬЗОВАНИЕ ИНФОРМАЦИОННО-КОММУНИКАЦИОННЫХ ТЕХНОЛОГИЙ В ОБУЧЕНИИ МАТЕМАТИКЕ БУДУЩИХ ИНЖЕНЕРОВ-СТРОИТЕЛЕЙ <i>Галибина Н.А.</i>	46



СЮЖЕТНО-РОЛЕВАЯ ИГРА КАК ФАКТОР РАЗВИТИЯ ЛИЧНОСТИ ДЕТЕЙ В ДЕТСКОМ ОБРАЗОВАТЕЛЬНОМ УЧРЕЖДЕНИИ <i>Полухина О.П., Тарасова И.А.</i>	50
<b>ТЕХНИЧЕСКИЕ НАУКИ</b>	
ИССЛЕДОВАНИЯ ПРОЦЕССОВ РАЗРУШЕНИЯ СЛАБОКОНСОЛИДИРОВАННОГО ПЛАСТА И РАЗРАБОТКА ТЕХНОЛОГИИ ПРЕДОТВРАЩЕНИЯ ПЕСКОПРОЯВЛЕНИЯ <i>Долгов С.В.</i>	57
ОПТИМАЛЬНЫЕ СООТНОШЕНИЕ ПАРАМЕТРЫ ГЕРКОНА КОРОТКОЗАМКНУТЫМ ВИТКОМ <i>Жураева Н.А.</i>	63
О РАЗРЕШИМОСТИ ЗАДАЧИ СИНТЕЗА ПРИ ОПТИМИЗАЦИИ КОЛЕБАТЕЛЬНЫХ ПРОЦЕССОВ <i>Керимбеков А., Таурова О.К.</i>	69
ОЦЕНКА РЕЧЕВОЙ МАСКИ МОДИФИЦИРОВАННЫМ МЕТОДОМ СПЕКТРАЛЬНОГО ВЫЧИТАНИЯ <i>Кручок Д.Н.</i>	76
<b>ЭКОНОМИКА</b>	
ТЕОРИЯ И МЕТОДОЛОГИЯ ИЗУЧЕНИЯ СОЦИАЛЬНО-ЭКОНОМИЧЕСКОГО ПОЛОЖЕНИЯ СЕЛЬСКИХ ТЕРРИТОРИЙ <i>Блохин В.Н.</i>	83
К ПРОБЛЕМЕ ИССЛЕДОВАНИЯ ПРОЦЕССОВ УПРАВЛЕНИЯ В ФИЛИАЛЕ ВУЗА <i>Бородкина Т.А., Иванов В.Н.</i>	90
БИЗНЕС-АНАЛИЗ ВЗАИМОСВЯЗЕЙ ПРОДОВОЛЬСТВЕННОЙ, ПРОМЫШЛЕННОЙ И ПРОИЗВОДСТВЕННОЙ БЕЗОПАСНОСТИ ПОДСИСТЕМ АПК <i>Брянцева Л.В.</i>	94
СТРАТЕГИЧЕСКИЕ НАПРАВЛЕНИЯ РАЗВИТИЯ «РЕАЛЬНОГО» СЕКТОРА ЭКОНОМИКИ <i>Галкин А.А., Лунева Н.А.</i>	99
НЕКОТОРЫЕ АСПЕКТЫ ИНВЕСТИЦИОННОЙ ДЕЯТЕЛЬНОСТИ ПРЕДПРИЯТИЙ <i>Давыдова Е.Ю., Мухина Е.Д.</i>	103

ОСОБЕННОСТИ РАЗВИТИЯ МИРОВОГО РЫНКА ИНТЕРНЕТ-РЕКЛАМЫ <i>Зиновьева Н.М., Селезнева К.С.</i>	106
АКТУАЛЬНОСТЬ ЛОГИСТИЧЕСКОГО ПОДХОДА К ОРГАНИЗАЦИИ МАТЕРИАЛЬНО-ТЕХНИЧЕСКОГО ОБЕСПЕЧЕНИЯ ВОИНСКИХ ЧАСТЕЙ МО <i>Казьмина И.В.</i>	110
МОДЕРНИЗАЦИЯ РОССИЙСКОЙ ЭКОНОМИКИ В УСЛОВИЯХ ИННОВАЦИОННОГО РАЗВИТИЯ <i>Козырькова Е. В., Колесников В.В.</i>	114
ИНТЕРЕСЫ РЕГИОНАЛЬНЫХ ОРГАНОВ ВЛАСТИ В РАЗМЕЩЕНИИ ПРОИЗВОДИТЕЛЬНЫХ СИЛ (НА ПРИМЕРЕ СИБИРСКОГО ФЕДЕРАЛЬНОГО ОКРУГА) <i>Кузьменко Н.И.</i>	122
СИСТЕМА ЖИЗНЕОБЕСПЕЧЕНИЯ В ПРОСТРАНСТВЕ ГОРОДА <i>Логунова Л.Ю., Нятина Н.В.</i>	127
КАЛЬКУЛИРОВАНИЕ СЕБЕСТОИМОСТИ ПРОДУКЦИИ МОЛОКОПЕРЕРАБАТЫВАЮЩИХ ПРЕДПРИЯТИЙ <i>Наседкина Т.И.</i>	136
УЧЕТНАЯ ПОЛИТИКА ПРЕДПРИЯТИЯ И ЕЕ ВЛИЯНИЕ НА ФИНАНСОВОЕ СОСТОЯНИЕ ПРЕДПРИЯТИЯ <i>Омурзаков С.А.</i>	140
УЧЕТ ОСНОВНЫХ СРЕДСТВ <i>Резникова С.Ф., Каширина Ю.П.</i>	143
ОЦЕНКА ПРЕДПРИНИМАТЕЛЬСКОГО ДОХОДА В СИСТЕМЕ БИЗНЕС-АНАЛИЗА <i>Совик Л.Е., Семеренко И.В., Нуждин Р.В.</i>	149
<b>ЮРИСПРУДЕНЦИЯ</b>	
ПРОБЛЕМА НЕЗАКОННОЙ АГИТАЦИИ НА ВЫБОРАХ ПРЕЗИДЕНТА РОССИЙСКОЙ ФЕДЕРАЦИИ <i>Глушкова Н.Н., Абдугафаров А.Б.</i>	154
О РАСШИРЕНИИ ПЕРЕЧНЯ МЕР ПРЕСЕЧЕНИЯ <i>Головинская И.В.</i>	157
ПСИХОЛОГИЯ ПРЕСТУПНЫХ ГРУПП И ПРЕСТУПНЫХ ОРГАНИЗАЦИЙ <i>Самохвал В.Г., Чупров И.М.</i>	163

УСЛОВНОЕ ОСУЖДЕНИЕ В ЗАКОНОДАТЕЛЬСТВЕ ГОСУДАРСТВ-ЧЛЕНОВ ЕВРАЗИЙСКОГО ЭКОНОМИЧЕСКОГО СОЮЗА <i>Яковлева Л.В.</i>	166
<b>НАУКА МОЛОДЫХ</b>	
ЖИЛОЕ ПОМЕЩЕНИЕ В СОБСТВЕННОСТИ СУПРУГОВ <i>Авраменко К.В.</i>	173
ИНСТИТУТ ОБРАТНОЙ СИЛЫ В ЗАРУБЕЖНОМ УГОЛОВНОМ ЗАКОНОДАТЕЛЬСТВЕ <i>Бондарев Н.А.</i>	177
ВЫБОР ОПТИМАЛЬНОЙ ПИТАТЕЛЬНОЙ СРЕДЫ ДЛЯ КУЛЬТИВИРОВАНИЯ КАЛЛУСНОЙ БИОМАССЫ <i>THYMUSSEER PULLUM L.</i> -ЧАБРЕЦА ЛЕКАРСТВЕННОГО <i>Койшыманов Т.Т.</i>	181
КОМПОНЕНТЫ КОМПЕТЕНТНОСТИ РОДИТЕЛЕЙ В ВОПРОСАХ ГОТОВНОСТИ РЕБЁНКА ДОШКОЛЬНОГО ВОЗРАСТА К ОБУЧЕНИЮ В ШКОЛЕ <i>Радзевич В.Д.</i>	185
<b>КОЛЛЕКТИВ АВТОРОВ</b>	<b>190</b>