

электронное периодическое издание

ЭКОНОМИКА

и

социум

ISSN 2225-1545

№ 6(49)-2018



ЭЛЕКТРОННОЕ НАУЧНО-ПРАКТИЧЕСКОЕ
ПЕРИОДИЧЕСКОЕ ИЗДАНИЕ
«Экономика и социум»

<http://www.iupr.ru>

УДК 004.02:004.5:004.9

ББК 73+65.9+60.5

ISSN 2225-1545

Свидетельство о регистрации
средства массовой коммуникации
Эл № ФС77-45777
от 07 июля 2011 г.

Редакционный совет:

*Зарайский А.А., доктор филологических наук, профессор,
Смирнова Т.В., доктор социологических наук, профессор,
Федорова Ю.В., доктор экономических наук, профессор,
Плотников А.Н., доктор экономических наук, профессор,
Постюшков А.В., доктор экономических наук, профессор,
Тягунова Л.А., кандидат философских наук, доцент*

Отв. ред. А.А. Зарайский

Выпуск № 6(49) (июнь, 2018). Сайт: <http://www.iupr.ru>

© Институт управления и социально-экономического развития, 2018

Паршутич О.А., к.э.н.

доцент

кафедра «Экономическая теория»

Кулицкая Е.С.

студент 2 курса

факультет «Банковское дело»

УО «Полесский государственный университет»

Республика Беларусь, г. Пинск

ОЦЕНКА РЕГИОНАЛЬНОЙ КОНКУРЕНТОСПОСОБНОСТИ (НА ПРИМЕРЕ РЕГИОНОВ РЕСПУБЛИКИ БЕЛАРУСЬ)

Аннотация: Конкурентоспособность – это сложное системное свойство региона. Поэтому подход, используемый при оценке уровня конкурентоспособности региона, должен учитывать основные положения системного анализа. Целью данного аналитического исследования является анализ и оценка конкурентоспособности регионов страны и определение его уровня с помощью интегрального индекса.

Ключевые слова: конкурентоспособность, регион, индекс конкурентоспособности региона, факторы конкурентоспособности регионов.

Parshutich O.A, Candidate of Economic Sciences, Associate Professor

Associate Professor of the Department of Economic Theory

Polessky State University

Republic of Belarus, Pinsk

Kulitskaya E.S.

Student 2 course, faculty of Banking

Polessky State University

Republic of Belarus, Pinsk

COMPETITIVENESS OF THE REGIONS OF THE COUNTRY

Abstract: Competitiveness is a complex system property of the region. Therefore, the approach used in assessing the level of competitiveness of the region should take into account the main provisions of the system analysis. The purpose of this analytical study is to analyze and evaluate the competitiveness of the country's regions and determine its level with the help of an integral index.

Key words: competitiveness, region, competitiveness index of the region, factors of competitiveness of regions.

Конкурентоспособность стран и их регионов в мировой экономической теории была изложена еще А. Смитом (XVIII в.). Затем она получила развитие в теории сравнительных преимуществ Д. Рикардо (XIX в.), которая, в свою очередь, основала теории международной торговли. В дальнейшем шведские экономисты Э. Хекшер и Б. Олин (XX в.) развили идею Д. Рикардо в теорию обеспеченности факторами производства: страны экспортируют

продукты интенсивного использования избыточных факторов, а импортируют продукты интенсивного использования дефицитных для них факторов.¹⁴¹

Исследования конкурентоспособности стран и регионов включают следующие подходы: поведенческий (Маршалл А.), структурный, функциональный (Шумпетер Й.), институциональный (Веблен Т.) и другие.¹⁴²

Конкурентоспособность региона – это способность выявлять и использовать конкурентные преимущества с целью улучшения ситуации на рынках товаров среди других регионов.¹⁴³ Конкурентоспособность – это системное свойство региона. Именно поэтому при оценке уровня конкурентоспособности региона необходимо также учитывать системный анализ.¹⁴⁴ Уровень конкурентоспособности региона описывает интегральный индекс конкурентоспособности региона.¹⁴⁵

Интегральный индекс конкурентоспособности региона включает показатели, характеризующие конкурентоспособность региона. Эти показатели, в зависимости от сфер жизнедеятельности, делятся на три группы: социальные, экономические и экологические.¹⁴⁶

В свою очередь, социальные факторы конкурентоспособности региона включают в себя 14 показателей.

Показатели-стимуляторы:

1. Численность населения.
2. Номинальная начисленная среднемесячная заработная плата работников.
3. Число учреждений общего среднего образования.
4. Численность учащихся в учреждениях общего среднего образования.
5. Число учреждений высшего образования.
6. Численность студентов.
7. Число публичных библиотек.
8. Число музеев.
9. Обеспеченность населения практикующими врачами (в расчете на

¹⁴¹ Фридман Ю.А., Речко Г.Н., Писаров Ю.А. Алгоритм оценки конкурентоспособности региона // Мир экономики и управления. Том 14. Новосибирск. 2014. Вып.4. С.112.

¹⁴² Конкурентоспособность и стратегические направления развития региона. / А. С. Маршалова, Г. Д. Ковалева, Г.А. Унтура и др. / Под ред. А. С. Новоселова. - Новосибирск: ИЭОПП СО РАН, 2008. 28 с.

¹⁴³ Ушвицкий Л.И., Парахина В.Н. Конкурентоспособность региона как новая реалья: сущность, методы оценки, современное состояние // Сборник научных трудов СевКавГТУ. Серия «Экономика». 2005. №1. С. 114.

¹⁴⁴ Логинова В.А. Современные подходы к оценке конкурентоспособности территориальных экономических систем // Вестник ТОГУ. 2008. №2 (9). С. 139-152.

¹⁴⁵ Новоселова И.А. Интегральная оценка конкурентоспособности экономики регионов // Электронный научный журнал. Региональная экономика и управление: электронный научный журнал. 2008. №4 (16).

¹⁴⁶ Брагин Н. Н. Конкурентоспособность региона: содержание понятия и методы оценки [Текст] // Проблемы и перспективы экономики и управления: материалы Междунар. науч. конф. (г. Санкт-Петербург, апрель 2012 г.). СПб.: Реноме, 2012. С. 196.

10 000 человек населения).

10. Обеспеченность населения средними медицинскими работниками (в расчете на 10 000 человек населения).

11. Жилищный фонд.

12. Обеспеченность населения жильём.

Показатели-дестимуляторы:

1. Численность безработных, зарегистрированных в органах по труду, занятости и социальной защите, число зарегистрированных преступлений.

2. Число зарегистрированных преступлений (на 100 тыс. чел. населения).

Социальные факторы являются важным элементом при определении индекса конкурентоспособности региона.¹⁴⁷ Наивысший индекс конкурентоспособности регионов по данному фактору отмечен у г. Минска и находится на уровне 0,55, что является достаточно высоким показателем. В других областях значение индекса находится на уровне чуть ниже среднего, и только в Могилевской области этот индекс составляет 0,28 (рисунок 1).¹⁴⁸

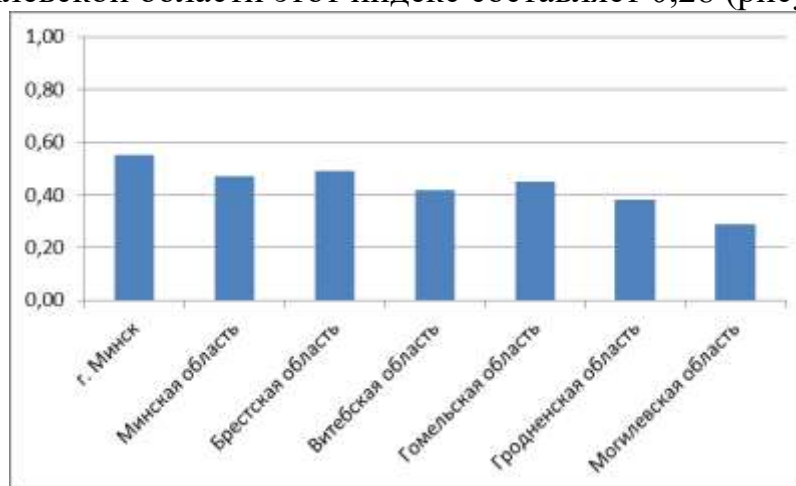


Рисунок 1 - Субиндекс конкурентоспособности регионов по социальным факторам

Также одним из основных социальных факторов конкурентоспособности является численность населения. Наиболее конкурентоспособным по этому показателю является г. Минск. Минск – это столица Беларуси, в нем проживает пятая часть всего населения республики. Наименьшее количество жителей проживает в Гродненской области и составляет 1052,6 тыс. человек.

Также г. Минск занимает первое место по номинальной начисленной среднемесячной заработной плате работников. Сохранение лидирующих позиций по уровню средней заработной платы в других регионах страны обусловлено серьезными производственными мощностями, которые

¹⁴⁷ Головачев А.С. Повышение конкурентоспособности региона – главная задача государственных и местных органов власти // Проблемы управления. 2009. №4(33). С. 121.

¹⁴⁸ Регионы Республики Беларусь: стат. сб. / редкол.: В.И. Зиновский (пред.) и др. Минск, 2017. С. 88.

сосредоточены в г. Минске.¹⁴⁹ Сохраняется тенденция притока населения в столицу на постоянное место жительства, что позволяет удовлетворить потребность в специалистах не только на текущих рабочих местах, но и вновь создаваемых. Здесь концентрируется потенциал не только тяжелой и легкой промышленности, но и науки, культуры, информационных технологий, развлекательной индустрии. Создаваемая в г. Минске продукция составляет значительную долю экспортного потенциала страны, привлекая, таким образом, валютный капитал.

Последнее место по этому показателю занимает Брестская область (в связи с отсутствием в ней достаточного количества крупного производства). Основную роль в пополнении местного бюджета Брестской области играет сельское хозяйство.¹⁵⁰¹⁵¹

По состоянию на 1 января 2015 года уровень зарегистрированной безработицы составлял 0,5%, а количество безработных - 24,2 тыс. человек. Именно в этом году, впервые за последние несколько лет, число безработных превысило количество вакансий в органах труда и социальной защиты. На 1 января количество вакансий составляло 28,7 тыс. предложений, а годом ранее - 33,6 тыс. Основной причиной смены тенденций на рынке труда стала общая ситуация в экономике. В 2015 году наблюдался спад в промышленности, сокращались инвестиции в строительство, наметился спад на потребительском рынке. В результате оптимизации трудовых коллективов в 2015 году число уволенных превысило число принятых на работу на 81,3 тыс. человек, из которых 52,5 тыс. человек пришлось на промышленность. В условиях нехватки рабочих мест заполнялись низкооплачиваемые вакансии в сфере социальной защиты, образования и здравоохранения. Низкий уровень пособия по безработице – около USD 10 в месяц и наличие обязательных общественных работ для получения пособия значительно корректируют в сторону понижения реальный уровень безработицы. За 2015 год число безработных в Беларуси выросло на 19,1 тыс. человек и достигло уровня в 1% от экономически активного населения страны. Увеличение числа безработных связано с оптимизацией трудовых коллективов в промышленности, строительстве и сельском хозяйстве.¹⁵²

Наилучшая ситуация в этой сфере наблюдается в Могилевской (5,2 тыс. человек) и Гродненской (5,4 тыс. человек) областях. Наибольшее число безработных, зарегистрированных в органах по труду, занятости и социальной защите, можно отметить в Гомельской области (7,3 тыс.

¹⁴⁹ Myfin.by/ Средняя зарплата в Минске [Электронный ресурс]: Режим доступа: <https://myfin.by/info/srednyaya-zarplata-v-minske>.

¹⁵⁰ Myfin.by/ Средняя зарплата в Брестской области [Электронный ресурс]: Режим доступа: <https://myfin.by/info/srednyaya-zarplata-v-breestskoj-oblasti>.

¹⁵¹ Брестский областной исполнительный комитет [Электронный ресурс]: Режим доступа: <http://www.brest-region.gov.by/index.php/obshchestvo/ekologiya/261-obzor-okruzhayushchej-sredy-brest>.

¹⁵² Белорусское телеграфное агентство [Электронный ресурс]: Режим доступа: <http://www.belta.by/society/view/samye-redkie-v-belarusi-vrachi-audiolog-i-foniatr-198063-2016/>.

человек).

Экономические факторы конкурентоспособности региона включают в себя 12 показателей.

Показатели-стимуляторы:

1. Валовый региональный продукт;
2. Количество прибыльных организаций;
3. Инвестиции в основной капитал;
4. Объем основных средств;
5. Объем промышленного производства;
6. Ввод в эксплуатацию общей площади жилых домов;
7. Оптовый товароборот организаций оптовой торговли;
8. Розничный товароборот;
9. Объем экспорта товаров.

Показатели-дестимуляторы:

1. Затраты на производство продукции (работ, услуг);
2. Объем импорта товаров;
3. Количество убыточных организаций.

Наивысший индекс конкурентоспособности регионов по экономическим факторам наблюдается у г. Минска. Он находится на уровне 0,63, что является достаточно высоким показателем. В других областях значение этого индекса находится на уровне чуть ниже среднего, и только в Могилевской и Витебской областях этот индекс составляет 0,19 (рисунок 2).

153

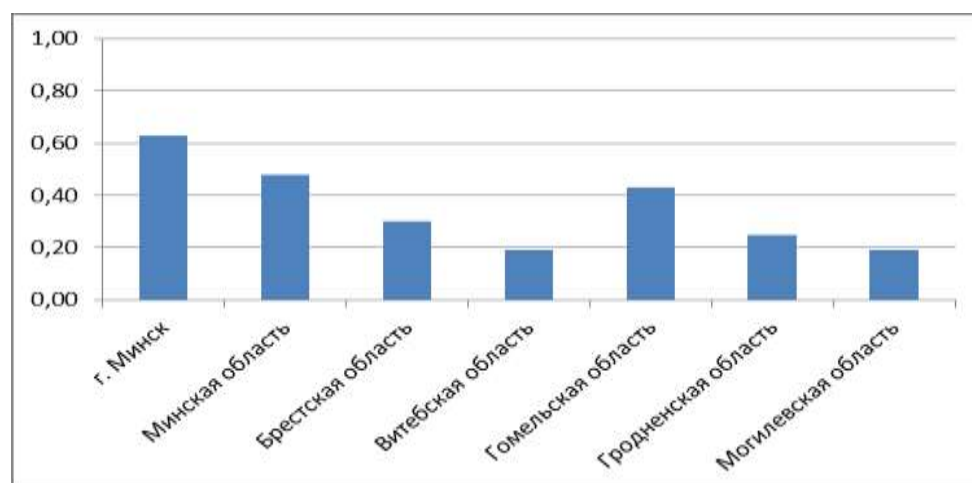


Рисунок 2 - Субиндекс конкурентоспособности регионов по экономическим факторам

Одним из важнейших экономических показателей конкурентоспособности региона является валовый региональный продукт

¹⁵³ Точицкая И., Пелипась И. Конкурентоспособность регионов Беларуси: общий обзор // Исследовательский. ИПМ [Электронный ресурс]. 2013.

(ВРП). ¹⁵⁴Наибольший удельный вес ВРП в валовом внутреннем продукте (ВВП) Республики Беларусь имеет г. Минск – 26,4%, в связи с наличием большого числа крупных предприятий разных отраслей.

Предприятия г. Минска производят более 20% объема промышленной продукции страны. Город специализируется на производстве грузовых автомобилей, тракторов, автобусов, троллейбусов, мотоциклов, велосипедов, трансформаторов, бытовых холодильников и морозильников, шариковых и роликовых подшипников, шерстяных тканей и т.д.¹⁵⁵

На последнем месте находится Могилёвская область, ВРП которой составляет 63987,6 млрд. рублей.

По объему промышленного производства ведущее место занимает Гомельская область. На её территории расположено около трехсот крупных и средних промышленных предприятий, доля которых в объеме промышленного производства Беларуси составляет порядка 21%. В первую двадцатку валообразующих для области предприятий входят ОАО «Мозырский нефтеперерабатывающий завод» (удельный вес в объемах области 42,9%), ОАО «Белорусский металлургический завод – управляющая компания холдинга «Белорусская металлургическая компания» (11,7%), РУП «ПО «Белоруснефть» (6,4%), РУП «Гомельэнерго»(5,8%), ОАО «Гомсельмаш» (1,2%), ОАО «Гомельский химический завод» (2,7%), ОАО «Гомельский завод литья и нормалей» (0,6%), ОАО «Рогачевский молочноконсервный комбинат» (1,6%), ОАО «СветлогорскХимволокно» (1,3%), ОАО «Речицкий метизный завод» (0,9%), ОАО «Светлогорский целлюлозно-картонный комбинат» (0,5%), ОАО «АФПК «Жлобинский мясокомбинат» (1,1%), СП ОАО «Спартак» (0,8%), ОАО «Милкавита» (1,2%), ОАО «Гомельстекло» (0,8%), ОАО «Гомельский мясокомбинат» (0,8%), ПУП «Калинковичский молочный комбинат» (0,8%), ОАО «Мозырсьоль» (0,5%), ОАО «Гомельстройматериалы» (0,4%), ЗАО «Гомельский вагоностроительный завод» (0,3%). Только перечисленными предприятиями производится около 82% промышленной продукции Гомельской области.¹⁵⁶

Индексы выше среднего имеют такие регионы как г. Минск (0,55), Минская (0,81) и Витебская (0,59) области.

Удельный вес организаций оптовой торговли Минска в оптовом товарообороте Беларуси составил 68,8%. Это можно объяснить тем, что в Минске зарегистрированы организации, которые торгуют основными компонентами белорусского экспорта — калийными удобрениями и

¹⁵⁴ Методические подходы к оценке конкурентоспособности региона// Современные технологии управления. ISSN 2226-9339. — №3 (27). Номер статьи: 2702.

¹⁵⁵ Инвестиционный потенциал г. Минска. Национальное агентство инвестиций и приватизации. [Электронный ресурс] URL: <http://www.analitika.kz/docs/Minsk%20инвест%20возможности.pdf>

¹⁵⁶ Гомельский облисполком [Электронный ресурс]: Режим доступа: <http://www.gomel-region.gov.by/ru/industry-ru/>.

нефтепродуктами.¹⁵⁷

На последнем месте находится Могилевская область со значением этого показателя всего 9 668,8 млрд. рублей.

Г. Минск – это самый крупный экспортер, обеспечивающий 38,5% внешнеторгового оборота Республики Беларусь. Основными экспортными позициями являются нефтепродукты, газ сжиженный, поршневые двигатели внутреннего сгорания, холодильники, морозильники и холодильное оборудование, электронные интегральные схемы, тракторы и седельные тягачи, автомобили грузовые, части и принадлежности для автомобилей и тракторов и т. д. Объем экспорта Минска составляет 10 158,8 млн. долл. США.

Экологические факторы конкурентоспособности региона включают в себя 8 показателей.

Показатели-стимуляторы:

1. Особо охраняемые природные территории (заповедники, национальные парки заказники республиканского и местного значения).
2. Мощность очистных сооружений.
3. Площадь сельскохозяйственных земель.
4. Общая площадь лесного фонда.

Показатели-дестимуляторы:

1. Добыча (изъятие) воды из природных источников для использования в расчете на одного жителя.
2. Использование воды.
3. Образование отходов производства в организациях в расчете на одного жителя.
4. Выбросы загрязняющих веществ в атмосферный воздух.

Рассчитав общий индекс по экологическим факторам можно заметить, что наивысший индекс у г. Минска – 0,68. Брестская, Витебская, Гомельская и Могилевская области также имеют достаточно высокие показатели. Самый низкий индекс по экологическим факторам отмечен у Минской области – 0,28 (рисунок 3).

¹⁵⁷ Информационное бюро Солидарности с Беларусью [Электронный ресурс]: Режим доступа: <https://belarusinfocus.info/by/ekonomika/kolichestvo-bezrabortnyh-v-belarusi-v-2016-godu-mozhet-uvlichitsya-v-25-3-raza>.

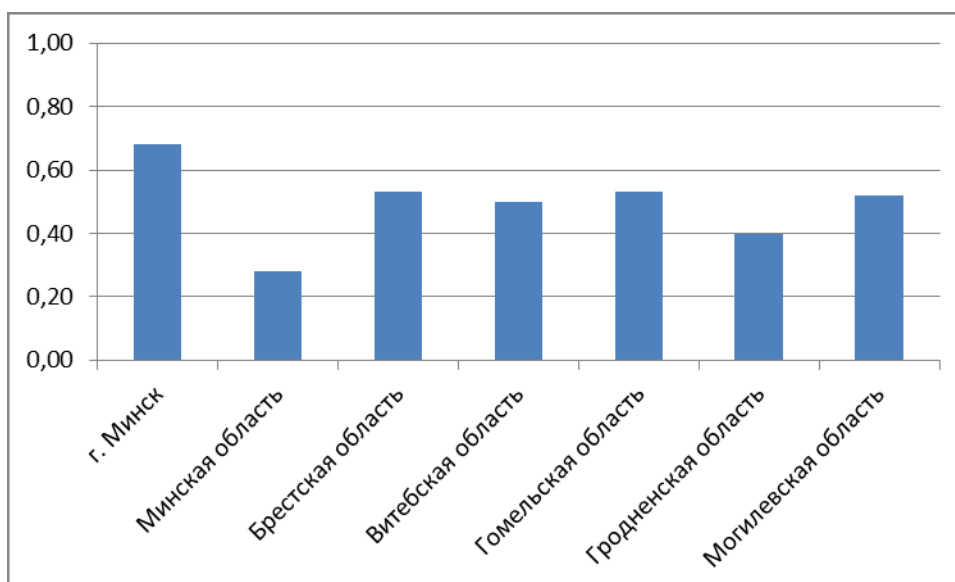


Рисунок 3 - Субиндекс конкурентоспособности регионов по экологическим факторам

Сохранение природных комплексов в Беларуси осуществляется путем создания заповедников, национальных парков, заказников, охраны памятников природы республиканского и местного значения. Все они призваны сберечь биологическое и ландшафтное разнообразие, обеспечить рациональное использование, предотвратить деградацию, загрязнение, повреждение, истощение, разрушение и другое вредное воздействие. Самую высокую сохранность экосистем обеспечивают заповедники, так как на их территории из хозяйственного оборота полностью изымаются природные комплексы, типичные и редкие ландшафты.¹⁵⁸

По площади особо охраняемых территорий Беларуси на первом месте находится Брестская область с общей площадью 462 тыс. га.

На территории области расположен национальный парк «Беловежская пуща», который включен в мировую сеть биосферных заповедников, а также в Список Всемирного культурного и природного наследия ЮНЕСКО, 17 заказников республиканского значения, 28 – местного значения, 77 памятников природы. Пять заказников республиканского значения («Споровский», «Средняя Припять», «Званец», «Ольманские Болота» и «Простырь») включены во всемирный список Рамсарских территорий.¹⁵⁹

Последнее место по этому показателю занимает г. Минск (с общей площадью особо охраняемых природных территорий 0,5 тыс. га).

По показателю мощность очистных сооружений на первом месте находится г. Минск (348.3 млн. м³ в год). Индекс выше среднего имеет также Брестская область – 0,77. Незначителен этот индекс в Витебской

¹⁵⁸ Национальная стратегия устойчивого социально-экономического развития Республики Беларусь на период до 2020 г. / Нац. комис. по устойчивому развитию Респ. Беларусь ; редкол.: Я.М. Александрович [и др.]. – Минск : Юнипак, 2004. С. 103.

¹⁵⁹ Брестский областной исполнительный комитет [Электронный ресурс]: Режим доступа: <http://www.brest-region.gov.by/index.php/obshchestvo/ekologiya/261-obzor-okruzhayushchej-sredy-brest>.

области – 0,004, а на последнем месте - Гродненская область (215.2 млн. м³ в год).¹⁶⁰

Отходы – это одна из основных экологических проблем в наше время, которая несет в себе потенциальную опасность для здоровья людей, а также опасность для окружающей природной среды.¹⁶¹

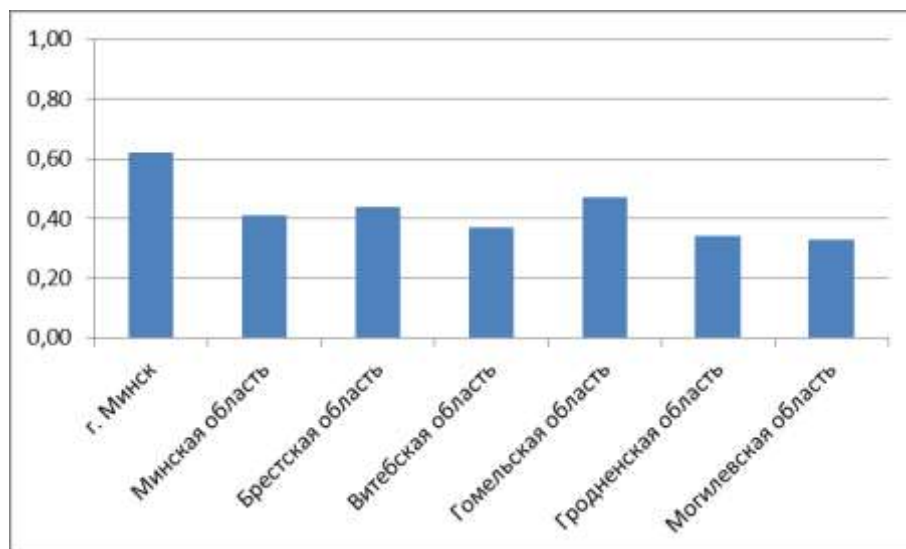


Рисунок 4 – Интегральный индекс конкурентоспособности регионов

По данному фактору все области, кроме Минской, имеют достаточно хорошие показатели, индексы которых превышают 0,80. В Минской области количество отходов производства в организациях сильно превышает показатели остальных областей – 25910 кг, в то время как в Витебской области этот показатель составляет всего 461 кг.

В Беларуси имеется ряд экологических проблем, связанных с загрязнением атмосферного воздуха, воды и почвы. Поступление загрязняющих веществ в атмосферный воздух происходит в результате деятельности природных и антропогенных источников, а также в результате регионального и трансграничного переноса. В Республике Беларусь основными загрязнителями атмосферного воздуха являются диоксиды азота и серы.¹⁶²

Расчеты интегрального индекса конкурентоспособности по регионам Беларуси показали, что наиболее высокое значение данного показателя в г. Минске – 0,62, а наиболее низкое в Могилевской области – 0,33.

Среднее значение интегрального индекса конкурентоспособности по

¹⁶⁰ Особо охраняемые территории – Вся Беларусь [Электронный ресурс]: Режим доступа: <http://allby.tv/article/146/osoboohranyaemyie-territorii-belarusi>.

¹⁶¹ Особо охраняемые территории – Вся Беларусь [Электронный ресурс]: Режим доступа: <http://allby.tv/article/146/osoboohranyaemyie-territorii-belarusi>.

¹⁶² Анализ экологической ситуации в сфере охраны окружающей среды регионов Республики Беларусь. [Электронный ресурс]: Режим доступа: <http://eco.polessu.by/sites/default/files/02-document/publ.doc>

областям составило 0,43. Примечательно, что у четырех регионов (кроме г. Минска, Брестской и Гомельской областей) индекс был ниже, чем его среднее значение по областям (рисунок 4).

Из трех основных факторов конкурентоспособности наибольшее влияние на формирование индекса в большинстве областей Беларуси (кроме Минской области) оказали экологические факторы.

Из всего выше сказанного следует, что наиболее конкурентоспособным регионом является г. Минск, а наименее – Могилевская область.

Было проведено исследование конкурентоспособности регионов Беларуси (шести областей и г. Минска) и сделаны как интегральные оценки, так и осуществлен расчет субиндексов по основным факторам, а также индексов по отдельным показателям.¹⁶³

Таблица 1 – Оценки региональной конкурентоспособности

	г. Минск	Минс кая облас ть	Брест- ская област ь	Витеб- ская област ь	Гомель - ская област ь	Гродне нская област ь	Могиле вская область
Рейтинг в целом	0,62	0,41	0,44	0,37	0,47	0,34	0,33
Социальн ые факторы	0,55	0,47	0,49	0,42	0,45	0,38	0,28
Экономиче ские факторы	0,63	0,48	0,30	0,19	0,43	0,25	0,19
Экологиче ские факторы	0,68	0,28	0,53	0,50	0,53	0,40	0,52

Примечание – Источник: собственная разработка

Расчет интегрального индекса конкурентоспособности проводился в несколько этапов с использованием данных статистической информации Белстата. Показатели, рассчитанные по отдельным факторам, были использованы для расчета трех субиндексов конкурентоспособности региона (социальные, экономические и экологические факторы).

Расчеты интегрального индекса конкурентоспособности по регионам Беларуси показали, что наиболее высоким значение данного показателя было в г. Минске (0,62), а наиболее низким – Могилевской области (0,33).

Из трех основных факторов конкурентоспособности наибольшее влияние на формирование индекса в большинстве областей Беларуси (г.

¹⁶³ Чайникова Л.Н. Методологические и практические аспекты оценки конкурентоспособности региона: монография. Тамбов. Издательство Тамб.гос.техн.ун-ва.2008. с. 95.

Минск, Витебская, Гомельская, Гродненская, Брестская, Могилевская области) оказали экологические факторы.

Основные результаты оценки региональной конкурентоспособности можно резюмировать следующим образом:

– по социальным факторам самые высокие субиндексы конкурентоспособности наблюдаются у г. Минска (0,55) и Брестской области (0,49), а самые низкие – у Гродненской и Могилевской областей (0,38 и 0,28);

– по экономическим факторам наивысший субиндекс был у г. Минска (0,63), в Брестской, Витебской, Могилевской и Гродненской областях значение индекса является очень низким (0,30, 0,19, 0,25, 0,19);

– по экологическим факторам наиболее высокие значения субиндекса отмечены у г. Минска, Брестской, Гомельской и Могилевской областей.

Использованные источники:

1. Анализ экологической ситуации в сфере охраны окружающей среды регионов Республики Беларусь. [Электронный ресурс]: Режим доступа: <http://eco.polessu.by/sites/default/files/02-document/publ.doc>. Дата доступа: 15.03.2017.

2. Банки и финансы Беларуси [Электронный ресурс]: Режим доступа: <https://banki24.by/news/1280-kazhdyu-zhitel-belarusi-v-2015-godu-potratil-na-pokupki-v-rb-v-srednem-336-mln-byr>. Дата доступа: 17.05.2017.

3. Белорусское телеграфное агентство [Электронный ресурс]: Режим доступа: <http://www.belta.by/society/view/samye-redkie-v-belarusi-vrachi-audiolog-i-foniatr-198063-2016/>. Дата доступа: 16.05.2017.

4. Брагин Н. Н. Конкурентоспособность региона: содержание понятия и методы оценки [Текст] // Проблемы и перспективы экономики и управления: материалы Междунар. науч. конф. (г. Санкт-Петербург, апрель 2012 г.). СПб.: Реноме, 2012. С. 196-197. — URL <https://moluch.ru/conf/econ/archive/15/1948/> (дата обращения: 13.05.2017).

5. Брестский областной исполнительный комитет [Электронный ресурс]: Режим доступа: <http://www.brest-region.gov.by/index.php/obshchestvo/ekologiya/261-obzor-kruzhayushchej-sredy-brest>. Дата доступа: 17.05.2017.

6. Главное статистическое управление города Минска [Электронный ресурс]: Режим доступа: http://minsk-city.belstat.gov.by/ofitsialnaya-statistika/sotsialnaya-sfera/obrazovanie/operativnye-dannye_15/obrazovanie-v-2015-2016-uchebnom-godu/. Дата доступа: 17.05.2017.

7. Головачев А.С. Повышение конкурентоспособности региона – главная задача государственных и местных органов власти // Проблемы управления. 2009. №4(33). С. 119-125.

8. Гомельский облисполком [Электронный ресурс]: Режим доступа: <http://www.gomel-region.gov.by/ru/industry-ru/>. Дата доступа: 17.05.2017.

9. Инвестиционный потенциал г. Минска. Национальное агентство

инвестиций и приватизации. [Электронный ресурс] URL: <http://www.analitika.kz/docs/Minsk%20инвест%20возможности.pdf> (дата обращения: 13.05.2017).

10. Информационное бюро Солидарности с Беларусью [Электронный ресурс]: Режим доступа: <https://belarusinfocus.info/by/ekonomika/kolichestvo-bezrobotnyh-v-belarusi-v-2016-godu-mozhet-velichitsya-v-25-3-raza>. Дата доступа: 16.05.2017.

11. Конкурентоспособность и стратегические направления развития региона. / А. С. Маршалова, Г. Д. Ковалева, Г.А. Унтура и др. / Под ред. А. С. Новоселова. - Новосибирск: ИЭОПП СО РАН, 2008. 528 с.

12. *Логинова В.А.* Современные подходы к оценке конкурентоспособности территориальных экономических систем // Вестник ТОГУ. 2008. №2 (9). С. 139-152.

13. Методические подходы к оценке конкурентоспособности региона // Современные технологии управления. ISSN 2226-9339. — №3 (27). Номер статьи: 2702. Дата публикации: 2013-03-08. Режим доступа: <http://sovman.ru/article/2702/>. Дата доступа: 21.04.2017.

14. Методология разработки и реализации стратегий устойчивого развития территорий (Местных повесток — 21) / О. В. Сивограков [и др.] ; Европейский союз, Программа развития Организации Объединенных Наций ; под общей редакцией О. В. Сивогракова. - Минск : Ковчег, 2010. - 167 с.

15. Национальный статистический комитет Республики Беларусь [Электронный ресурс]: Режим доступа: <http://www.belstat.gov.by/>. Дата доступа: 15.03.2017.

16. Национальная стратегия устойчивого социально-экономического развития Республики Беларусь на период до 2020 г. / Нац. комис. по устойчивому развитию Респ. Беларусь ; редкол.: Я.М. Александрович [и др.]. - Минск : Юнипак, 2004. - 202 с.

17. Новоселова И.А. Интегральная оценка конкурентоспособности экономики регионов // Электронный научный журнал. Региональная экономика и управление: электронный научный журнал. 2008. №4 (16). URL: <http://eee-region.ru/article/1603/> (дата обращения: 20.05.2017)

18. О Программе развития логистической системы Республики Беларусь на период до 2015 года // Консультант Плюс : Беларусь. Технология 3000 [Электронный ресурс] / ООО «ЮрСпектр», Нац. центр правовой информ. Респ. Беларусь. - Минск, 2011.

19. Особо охраняемые территории – Вся Беларусь [Электронный ресурс]: Режим доступа: <http://allby.tv/article/146/osoboohranyaemyie-territorii-belarusi>. Дата доступа: 17.05.2017.

20. Регионы Республики Беларусь: стат. сб. / редкол.: В.И. Зиновский (пред.) и др. Минск, 2017. С. 415.

21. *Точицкая И., Пелипась И.* Конкурентоспособность регионов Беларуси: общий обзор // Исследовательский. ИПМ [Электронный ресурс]. 2013. —

URL [http://www.research.by/people/tochitskaya?1:articles\(r\(10,10\);\)/data/articles/](http://www.research.by/people/tochitskaya?1:articles(r(10,10);)/data/articles/)
(дата обращения: 13.05.2017).

22. Ушвицкий Л.И., Парахина В.Н. Конкурентоспособность региона как новая реалья: сущность, методы оценки, современное состояние // Сборник научных трудов СевКавГТУ. Серия «Экономика». 2005. №1. С. 113-121.

23. Фридман Ю.А., Речко Г.Н., Писаров Ю.А. Алгоритм оценки конкурентоспособности региона // Мир экономики и управления. Том 14. Новосибирск. 2014. Вып.4. С.111-124.

24. Чайникова Л.Н. Методологические и практические аспекты оценки конкурентоспособности региона: монография. Тамбов. Издательство Тамб.гос.техн.ун-ва.2008. 148 с.

25. Myfin.by/ Средняя зарплата в Минске [Электронный ресурс]: Режим доступа: <https://myfin.by/info/srednyaya-zarplata-v-minske>. Дата доступа: 16.05.2017.

26. Myfin.by/ Средняя зарплата в Брестской области [Электронный ресурс]: Режим доступа: <https://myfin.by/info/srednyaya-zarplata-v-brestskoj-oblasti>. Дата доступа: 16.05.2017.