

ВЛИЯНИЕ ИНДИВИДУАЛЬНО-ПСИХОЛОГИЧЕСКИХ ОСОБЕННОСТЕЙ СТУДЕНТОВ НА УСПЕШНОСТЬ ОБУЧЕНИЯ

И.Н.Григорович¹, А.Г.Поливаев²

¹Полесский государственный университет, Пинск, Беларусь, gin1952@rambler.ru

²Ишимский государственный педагогический институт, Ишим, Россия, palex-77@mail.ru

Актуальность. Необходимость изучения, выделения и учета свойств личности в педагогической работе стала аксиомой, однако в течение длительного времени отсутствие реальной индивидуализации образовательного процесса было обусловлено доминированием в педагогике ориентации лишь на наиболее общие возрастные, или "среднестатистические" характеристики учащихся и студентов.

Учебная деятельность, как и любая другая сфера деятельности, изучается, во-первых, с точки зрения объективных условий и требований, которые предъявляются процессом деятельности к личности, а во-вторых, с точки зрения усовершенствования данных условий и требований, приведения их в соответствии с закономерностями протекания психических процессов, состояний и свойств личности. Все это необходимо для того, чтобы повысить эффективность учебной деятельности.

По мнению Л.В. Диордицы, Б.П. Яковлева организация обучения на основе личностно ориентированного подхода означает, что все методические решения педагога должны преломляться через призму личности обучаемого, его потребностей, мотивов, опыта, способностей, активности, интеллекта и других индивидуально-психологических особенностей [2].

С.В. Кузнецова [4], изучая характерологические особенности студентов ФФК, пришла к выводу, что характер взаимодействия преподавателя и студента зависит от индивидуальных особенностей субъектов.

А.Л. Сиротюк [5], проводя исследования на материале учащихся общеобразовательных школ, заключает, что необходимо создание комплекса психолого-педагогических условий, позволяющих в едином классном коллективе работать с ориентацией не на «усредненного ученика, а с типологической группой учащихся, объединенных по общим типологическим признакам.

Студенты 17-18 лет, поступив в вуз, имеют различный набор способностей и качеств личности, а значит, неодинаковы в возможностях достижений успешной учебной деятельности. Поэтому мы считаем, что только достаточно полный учет индивидуальности студентов при построении обучения поможет им в равной степени эффективно овладеть учебным материалом.

Методы исследования. Одной из важных задач исследования явилось определение психологических профилей студентов и выявление влияние их на эффективность обучения.

Особенности мотивационной, эмоционально-волевой сферы, интеллектуальные, коммуникативные особенности и особенности межличностного взаимодействия изучались с помощью опросника Р.Кеттелла[3]. Была использована сокращенная форма, состоящая из 105 вопросов-утверждений. Обследуемому предлагают занести в регистрационный бланк один из вариантов ответа на вопрос: «да», «нет», «не знаю» (или «а», «в», «с»); при этом его предупреждают о том, чтобы ответов «не знаю» было как можно меньше. Полученные результаты выражаются в шкале стэнов. Строится «профиль» личности, при интерпретации которого руководствуются степенью выраженности каждого фактора, особенностями их взаимодействия, а также нормативными данными.

Результаты исследования и их обсуждение. Анкетирование с помощью опросника Р.Б. Кэттелла 98 студентов выпускных курсов факультета физической культуры Ишимского государственного педагогического института позволило определить усредненный профиль выпускников и их различия в личностных характеристиках между группами «успешных» и «неуспешных» студентов при обучении дисциплины спортивные и подвижные игры.

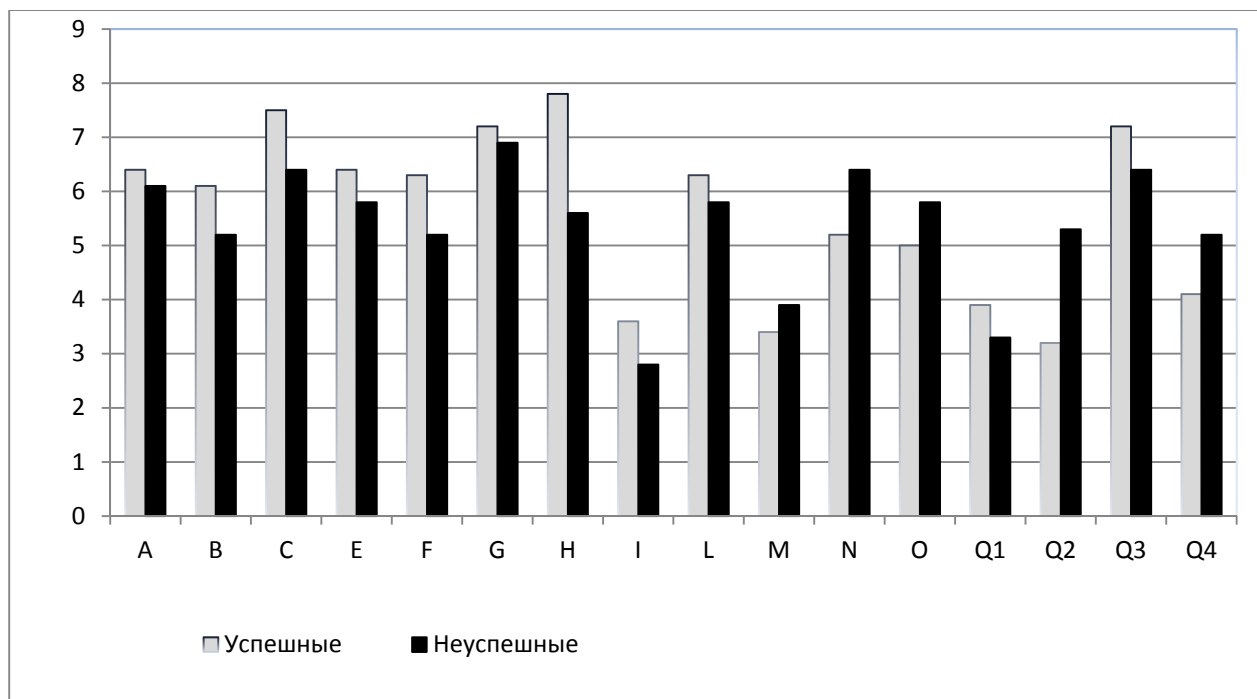


Рис.1. Усредненные личностные профили студентов выпускных курсов ФФК с различным уровнем успешности обучения по спортивным играм

Из рис.1 видно, что «успешные» студенты отличаются по показателям факторов В (более интеллектуально развиты, абстрактно мыслящие, более способны к обучению), С (более активны, эмоционально устойчивы, трезво оценивающие действительность), F (более экспрессивны, оптимистичны, веселы), Н (социально смелые, незаторможенные, спонтанные), N (более прямолинейны), Q₂ (зависимы от группы, следуют за общественным мнением), Q₄ (более расслаблены, уравновешены).

Можно предположить, что данные личностные характеристики студентов способствуют более качественному освоению практического и теоретического материала по спортивным и подвижным играм.

Исходя из этого, мы решили выявить индивидуально-психологические особенности студентов 2 курса ПолесГУ по методике Р.Кэттелла.

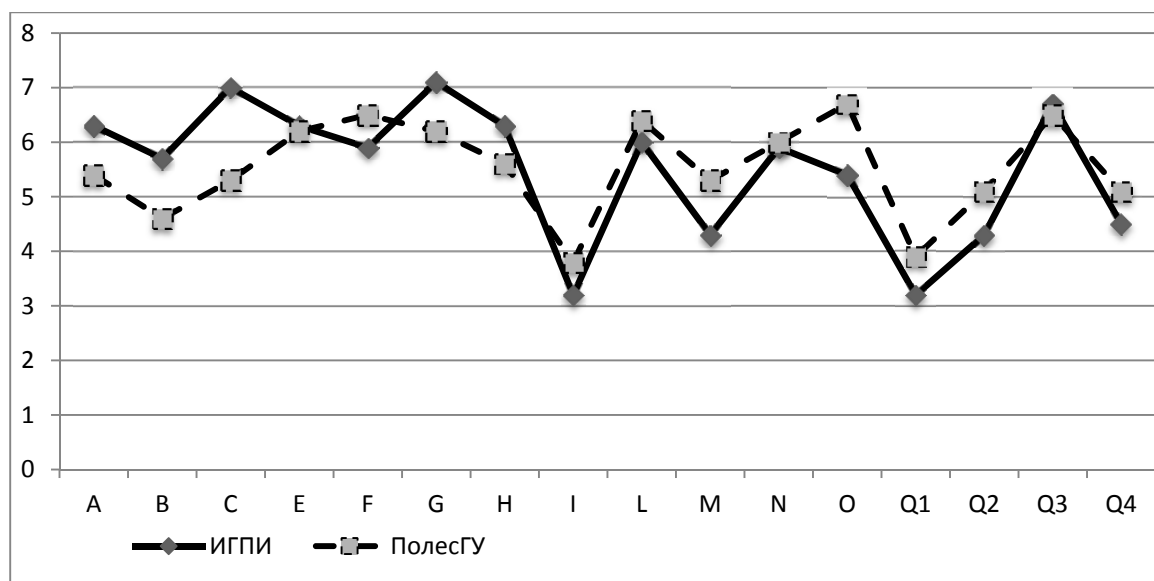


Рис.2. Усредненные личностные профили студентов ФФК ИГПИ(Россия) и ФЗОЖ ПолесГУ(Беларусь)

Результаты исследования индивидуально-психологических особенностей студентов различных вузов показывают (рис.2), что конфигурация общего рисунка профиля личности испытуемых практически совпадает, но по отдельным факторам все же заметна количественная разница выраженности признака. Учитывая, что стены распределяются по биполярной шкале с крайними значениями в 1 и 10 баллов. Соответственно, первой половине шкалы (от 1 до 5,5) присваивается знак «-», второй половине (от 5,5 до 10) знак «+». При интерпретации данных уделяется внимание, в первую очередь, «пикам» профиля, то есть наиболее низким и наиболее высоким значениям факторов, в особенности тем показателям, которые в «отрицательном» полюсе находятся в границах от 1 до 4 стенов, а в «положительном» - от 7 до 10 стенов.

У студентов Ишимского педагогического института просматривается два «положительного» пика – это факторы С (высокая активность, эмоциональная устойчивость) и G(сознательность, настойчивость, требовательность к себе) и два «отрицательных»: фактор I(независимость, ответственность, реалистичность) и фактор Q₁(консерватизм, терпимость к традиционным трудностям). У студентов 2 курса Полесского государственного университета в «положительном» полюсе не оказалось ни одного качества, а по наиболее низким показателям такие же два фактора: IиQ₁. Кроме того, можно отметить у студентов ПолесГУ более низкую общительность, осторожность(фактор A.F), конкретность мышления, меньшую способность к обучению (фактор B), погруженность во внутренние потребности и склонность к неприятным для окружающих поведению (фактор M), эмоциональную неустойчивость, раздражительность (фактор C), высокий уровень тревожности, беспокойства (фактор O).

Сопоставив профиль студентов 2 курса ПолесГУ с профилями «успешных» и «неуспешных» студентов ИГПИ, заметно, что он в большей мере совпадает с профилем «неуспешных» студентов.

Анализ результатов зимней экзаменационной сессии на факультете организации здорового образа жизни показал, что студенты 2 курса имеют самые низкие показатели общей и особенно качественной успеваемости.

Данный факт подтверждает мнение о необходимости учета индивидуально-психологических особенностей студентов при организации учебной деятельности и сдаче зачетов и экзаменов. Ранее нами было доказано на студентах-баскетболистах [1], что общий рисунок профиля личности в течение времени не изменяется, но при организации учебно-тренировочного и воспитательного процессов с учетом индивидуально-психологических особенностей баскетболисток заметно увеличение показателей общительности, добросовестности, волевого самоконтроля, снижение тревожности и психической напряженности у спортсменок.

Выводы. Результаты исследования индивидуально-психологических особенностей указывают на специфичность выраженности личностных качеств студентов и необходимость учета их при организации различных видов деятельности.

Литература:

1. Григорович, И.Н. Повышение эффективности спортивной деятельности баскетболисток с учетом их индивидуально-психологических особенностей: дис. ... канд. пед. наук: 13.00.04. – Омск: РГБ, 1985. – 180 с.
2. Диордица, Л.В. Предметно-рефлексивный анализ педагогических умений студентов на занятиях по физическому воспитанию / Л.В. Диордица, Б.П. Яковлев// Теория и практика физической культуры.–2005.-№5. – с. 49-53.
3. Карелин, А. Большая энциклопедия психологических тестов / А. Карелин. – М: ЭКСМО, 2007, -416 с.
4. Кузнецова, С.В. Формирование способности к личностно-ориентированному педагогическому взаимодействию у студентов факультета физической культуры: автореф. дис. ... канд. пед. наук: 13.00.04/ С.В. Кузнецова. – Тюмень: «Вектор Бук». – 2004. – 25 с.
5. Сиротюк, А. Л. Дифференцированное обучение младших школьников с учетом индивидуально-психологических особенностей [Электронный ресурс]: дис. ... д-ра психол. наук: 19.00.07/ А.Л. Сиротюк.- М.: РГБ, 2005 (Из фондов Российской Государственной библиотеки). – 423 с.