

21-07



№ 21

8 июня 2007



**COSMOS** TV

МАСШТАБНОЕ ПАРТНЕРСТВО И КОСМОС-ТВ

высокоскоростной интернет

качественное телевидение

Космос ТВ, Красная, 6 [www.cosmostv.com](http://www.cosmostv.com)

289 29 09 289 29 29

### ЧИТАЙТЕ В НОМЕРЕ:

Розничный банковский бизнес  
в странах СНГ, Центральной  
и Восточной Европы

Роль банков в обеспечении  
инновационного развития  
предприятий АПК

# ВЕСТНИК

АССОЦИАЦИИ БЕЛОРУССКИХ БАНКОВ

**РЕДАКЦИОННЫЙ СОВЕТ**

**В. И. ТАРАСОВ**, заведующий кафедрой банковской и финансовой экономики БГУ, доктор экономических наук, профессор – председатель Редакционного совета

**Н. И. БОГДАН**, декан факультета БГЭУ, доктор экономических наук

**С. Г. ГОЛУБЕВ**, доктор экономических наук

**Г. А. ЕГОРОВ**, Председатель Правления ОАО «Белвнешэкономбанк»

**В. А. ЗАНЬКО**, Заместитель Председателя Правления – директор департамента персонала АСБ «Беларусбанк»

**П. В. КАЛЛАУР**, Первый заместитель Председателя Правления Национального банка Республики Беларусь, кандидат экономических наук

**М. М. КОВАЛЕВ**, декан экономического факультета Белорусского государственного университета, доктор физико-математических наук, профессор

**Н. В. ЛУЗГИН**, Заместитель Председателя Правления Национального банка Республики Беларусь, кандидат экономических наук, доцент

**А. И. ЛУЧЕНОК**, зав. отделом Института экономики Национальной Академии наук, доктор экономических наук

**С. А. ПЕЛИХ**, зав. кафедрой Академии управления при Президенте Республики Беларусь, доктор экономических наук, профессор

**С. Н. РУМАС**, Председатель Правления ОАО «Белгипропромбанк», кандидат экономических наук

**А. Е. РУТКОВСКИЙ**, Председатель Правления ОАО «Белинвестбанк», Председатель Совета Ассоциации белорусских банков

**П. А. СИМОНОВ**, шеф-редактор журнала «Вестник Ассоциации белорусских банков»

**А. Н. ТУР**, Заместитель Министра экономики Республики Беларусь, доктор экономических наук

**Ф. И. ЧЕРНЯВСКИЙ**, Председатель Ассоциации белорусских банков, кандидат экономических наук, доцент

**В. Н. ШИМОВ**, Ректор Белорусского государственного экономического университета, доктор экономических наук, профессор

**РЕДАКЦИЯ**

Шеф-редактор Павел Симонов  
Технический редактор Елена Кулаковская  
Правовое обеспечение Анна Ковалева

Редакция и издатель ООО «Банковское дело»

Адрес редакции:  
220005, г. Минск, ул. Смолычкова, 9, к. 206,  
тел./факс 227-58-41, e-mail: vestnik@abbanks.by

Журнал зарегистрирован в Министерстве информации Республики Беларусь 28.09.2005г.

Свидетельство о регистрации №1171.

Издается с июля 1995 года.

Лицензия Министерства юстиции Республики Беларусь на осуществление деятельности по распространению правовой информации №02240/0072693 от 12.09.2006г.

Лицензия Министерства связи и информатизации Республики Беларусь на право осуществления деятельности в области связи №1334 от 10 февраля 2005г.

Подл. в печ. 05.06.2007г. Ф. 60x84 1/8. Печ. офсетная. Печ. л. 7, тир. 500 экз. Зак. №519. Цена свободная.

Отпечатано в ОДО «Друк-С».

220102, г. Минск, ул. Ангарская, д. 2, корп. 3.

Лицензия на полиграфическую деятельность №02330/0131651 от 30.04.2004г.

Перепечатка материалов – согласно Закону Республики Беларусь «Об авторском праве и смежных правах». Точка зрения редакции не всегда совпадает с мнением авторов.

Научные материалы подлежат рецензированию.

Ответственность за содержание рекламных материалов несут рекламодатели.

**№21 (425)**  
**8 июня 2007**

**В номере:**

**ПРЕДЛОЖЕНИЯ БАНКАМ**

2

**В АССОЦИАЦИИ БЕЛОРУССКИХ БАНКОВ**

3

**НОВОСТИ****ДАЙДЖЕСТ БЕЛОРУССКИХ НОВОСТЕЙ**

9

**В МЕЖДУНАРОДНОМ БАНКОВСКОМ СОВЕТЕ****АНАЛИЗ РАЗВИТИЯ РОЗНИЧНОГО БИЗНЕСА В СТРАНАХ СНГ, ЦЕНТРАЛЬНОЙ И ВОСТОЧНОЙ ЕВРОПЫ**

10

**ПРОБЛЕМЫ И МНЕНИЯ**

Сергей СПЛОШНОВ,  
доцент кафедры финансов  
и банковского дела ВШУБ БГЭУ,  
кандидат экономических наук, доцент

Наталья ДАВЫДОВА,  
соискатель кафедры банковского дела БГЭУ

**РОЛЬ БАНКОВ В ОБЕСПЕЧЕНИИ ИННОВАЦИОННОГО РАЗВИТИЯ ПРЕДПРИЯТИЙ АПК**

50

**ПОЗДРАВЛЯЕМ****ПОЗДРАВЛЕНИЕ ВЫПУСКНИКАМ ФИНАНСОВО-ЭКОНОМИЧЕСКОГО ФАКУЛЬТЕТА БГИНХ**

56

**Производственно-торговое  
ОДО «Фирма АВС» (г. Гродно)****СДАСТ В ДОЛГОСРОЧНУЮ АРЕНДУ  
ЛИБО ПРОДАСТ**

*отдельно стоящее 3-этажное здание общей  
площадью 831,9 кв. м*

для возможного размещения Вашего структурного подразделения. В настоящее время готовность здания составляет 90%. Имеются все коммуникации. Здание расположено в историческом центре г. Гродно, по ул. Студенческой, д. 2 (напротив корпуса Университета им Я.Купалы). ИМЕЮТСЯ УДОБНЫЕ ПОДЪЕЗДНЫЕ ПУТИ И ПАРКОВКА.

Тел.: (0152) 54 01 54, (029) 781 66 12 (Александр).



Сергей СПЛОШНОВ,  
доцент кафедры финансов и банковского дела ВШУБ БГЭУ,  
кандидат экономических наук, доцент

Наталья ДАВЫДОВА,  
соискатель кафедры банковского дела БГЭУ

## РОЛЬ БАНКОВ В ОБЕСПЕЧЕНИИ ИННОВАЦИОННОГО РАЗВИТИЯ ПРЕДПРИЯТИЙ АПК

50 Построение социально-ориентированной экономики Республики Беларусь в настоящее время невозможно без максимального использования последних научных достижений, их непосредственного внедрения в процесс производства. В Программе социально-экономического развития Республики Беларусь на 2006-2010 годы подчеркивается необходимость построения инновационной экономики, перехода к инновационному типу развития. Инновационная экономика основывается на высоких технологиях, интеллектуальном и человеческом капитале, наукоемких производствах как основных факторах обеспечения устойчивости национального хозяйства. Достижение и поддержание высокой инновационной активности базируется на понимании необходимости внедрения нововведений в хозяйственную деятельность предприятий.

Избранный руководством нашей страны вектор инновационного развития экономики, обусловленный необходимостью повышения конкурентоспособности продукции, предусматривает создание новых предприятий, новых производств на действующих предприятиях, покупку за рубежом промышленных технологий, активное внедрение отечественных научных разработок. В реальном секторе предусмотрено создание мощных отраслевых кластеров, обеспечивающих инновационное развитие. В качестве задачи определена

необходимость достижения двукратного роста доли новой продукции – до 19% в общем объеме производства, увеличение доли инновационно-активных предприятий до 25%, а также увеличение до 70% производства продукции, сертифицированной в соответствии с международными стандартами. По-прежнему актуальным является снижение затрат на единицу продукции, в том числе за счет роста производительности труда и внедрения ресурсосберегающих технологий.

Агропромышленный комплекс оказывает существенное влияние на экономический потенциал страны, определяет уровень продовольственной безопасности государства и воздействует на социально-экономическую обстановку в обществе. Обеспечивая страну продуктами питания и промышленным сырьем, агропромышленный комплекс является в то же время важным заказчиком и потребителем промышленной продукции, формируя в конечном счете прибыль в различных отраслях экономики. Поэтому высокий уровень развития сельскохозяйственного производства, его платежеспособность, возможность и необходимость приобретать и поглощать материально-технические ресурсы, являющиеся продукцией десятков отраслей, влияют на устойчивое развитие экономики страны в целом. Социально-экономические приоритеты государства в современных условиях

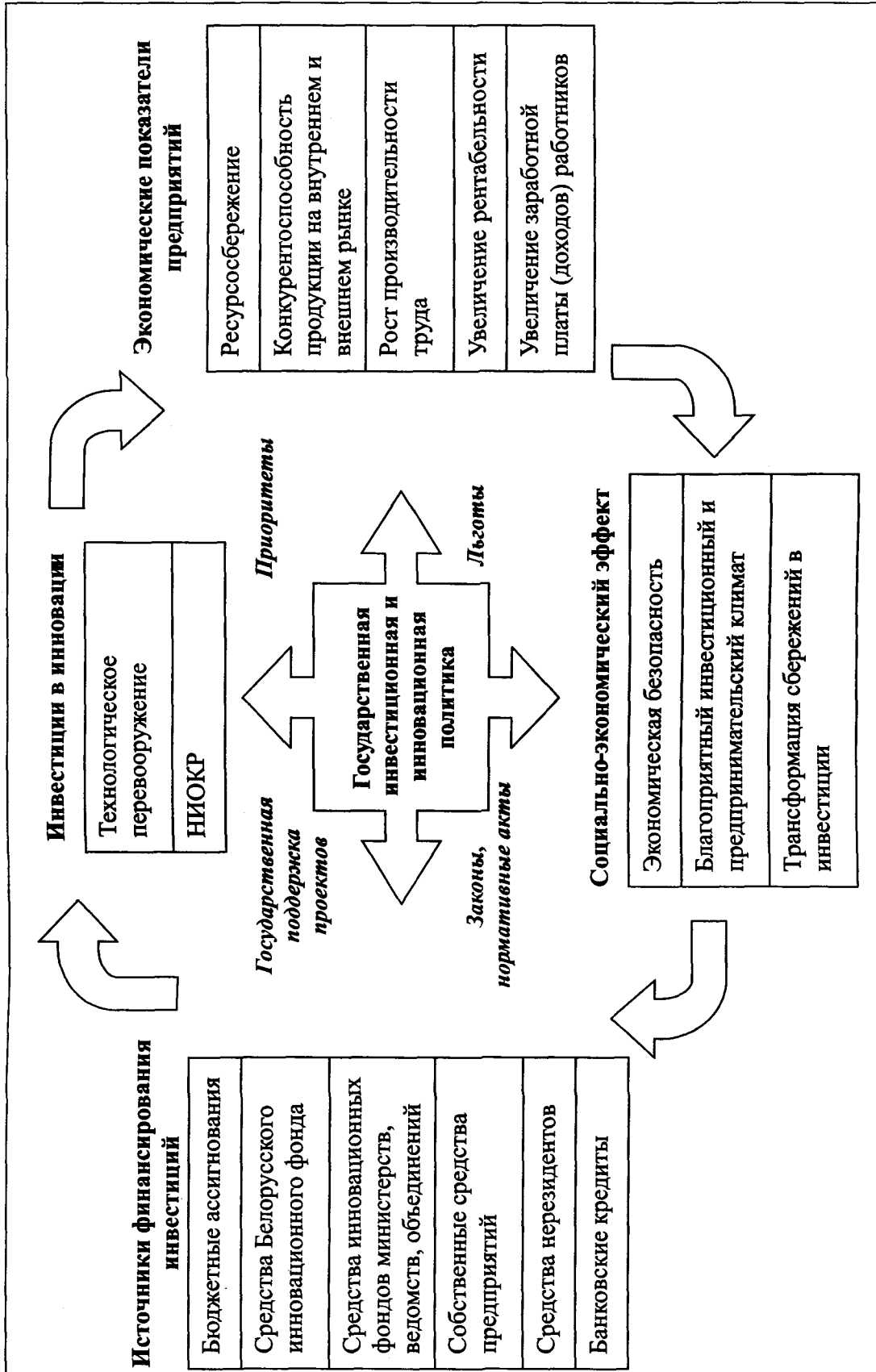


Рис. 1. Инвестиционный процесс в условиях перехода к инновационной экономике



требуют от предприятий агропромышленного комплекса повышения эффективности производства на основе внедрения достижений научно-технического прогресса, эффективных форм хозяйствования и управления, активизации предпринимательства и инициативы.

В то же время агропромышленный комплекс, и прежде всего сельское хозяйство, был и до настоящего времени остается проблемной отраслью национальной экономики. Средняя продолжительность использования оборудования и определяющих технологий в отрасли составляет более 30 лет. Агроэкономика характеризуется также низкой обновляемостью оборудования (около 3-5% в год), негативной динамикой износа активной части основных фондов. Износ основных фондов сельскохозяйственных предприятий сегодня превышает 55%, удельный вес накопленной амортизации в первоначальной стоимости машин и оборудования составляет более 80%, что значительно выше порогового значения. Рентабельность реализованной продукции агропредприятий находится на крайне низком уровне в 3-4%, обеспеченность собственными оборотными средствами имеет отрицательную динамику.

Решению указанных проблем могут способствовать приток в агропромышленный комплекс значительных финансовых ресурсов и их использование для ускоренного обновления (модернизации) основных средств, проведения комплексных научных исследований и внедрения современных технологий производства и переработки сельскохозяйственной продукции. Тем самым будет сформирована необходимая база для улучшения финансово-экономических показателей агропредприятий, роста производительности труда, достижения необходимого уровня ресурсосбережения, повышения конкурентоспособности продукции на внутреннем рынке, выхода на региональные сельскохозяйственные рынки, что, в свою очередь, обусловит благоприятные социально-экономические последствия, укрепление экономической безопасности страны (см. рис. 1).

Объем инвестиций в основной капитал в сельском хозяйстве в последние годы существенно возрастает, что связано с реализацией Го-

сударственной программы по возрождению и развитию села, направленной на развитие производственной инфраструктуры и повышение отраслевой эффективности.

Государственные инвестиции в агропромышленный комплекс – форма финансовой поддержки отрасли. Прямые вложения государства осуществляются в форме поставок основных средств, расходных и горюче-смазочных материалов и др. Бюджетные ассигнования проходят через финансовые управления облисполкомов и соответствующие органы Казначейства. Предоставление целевых кредитов Национального банка Республики Беларусь для финансирования отрасли осуществляется через ОАО «Бел-агропромбанк» как уполномоченную кредитную организацию. Важнейшим рычагом нефинансовой государственной поддержки являются фиксированные закупочные цены и договора на поставки произведенной продукции.

Финансирование агропромышленного комплекса за счет привлечения иностранных инвестиций в настоящее время затруднено в связи с низкой прибыльностью производства, высокими рисками, значительными сроками окупаемости инвестиций в основной капитал предприятий отрасли. Кроме того, прямые иностранные инвестиции ограничены в связи с невысокой оценкой международными рейтинговыми агентствами инвестиционного и предпринимательского климата в Республике Беларусь.

В этом аспекте перспективным является развитие международного импортного лизинга основных средств, поскольку эта форма инвестирования наиболее проработана, доступна и привлекательна для сторон сделки; в Беларуси существуют небанковские организации-посредники, специализирующиеся на лизинговом бизнесе. В лизинговых операциях чаще всего участвует банк, как кредитор лизингового проекта, что позволяет распределять риски, обеспечивает эффективный мониторинг реализации сделки.

В формировании системы кредитной поддержки технического перевооружения агропромышленного комплекса в условиях Республики Беларусь важная роль должна принадлежать банкам, располагающим значительной ресурсной базой, аккумулирующим сбережения населения, привлекающим несвязанные ресурсы

Таблица 1

Кредитование банками отраслей экономики (2004–2006гг.), млрд. Вр

| Показатель  | 01.01.2004г. | 01.01.2005г. | 01.01.2006г. | 01.01.2007г. |
|---|--------------|--------------|--------------|--------------|
| Кредиты экономике в национальной и иностранной валютах, всего | 4559,2       | 7165,3       | 9188,9       | 14192,9      |
| в том числе кредиты сельскому хозяйству                       | 629,7        | 1145,7       | 1667,4       | 2865,3       |
| Из них:   |              |              |              |              |
| краткосрочные   | 151,7        | 256,3        | 272,4        | 385,1        |
| долгосрочные  | 478,0        | 889,4        | 1394,9       | 2480,3       |

Источник: Бюллетень банковской статистики, 2005, №12(78); 2007, №1(91).

иностранных кредитных организаций. В последние годы банки оказали кредитную поддержку ряду значимых инвестиционных проектов в подотраслях АПК (птицеводство, мукомольно-крупяная, комбикормовая, перерабатывающая промышленность и др.).

Следует отметить, что инвестиционное кредитование является на сегодня основной формой участия банков в техническом и технологическом перевооружении отраслей экономики, поскольку реализация схем проектного финансирования и проектного кредитования возможна и эффективна лишь в стабильных экономических условиях, а также требует существенного роста капитальной базы отечественных банков. Срок банковского инвестиционного кредитования меньше, чем продолжительность проектного цикла, поскольку участие банка в реализации инвестиционного проекта ограничивается стадией его финансового обеспечения, а возвратное движение кредитных ресурсов происходит на эксплуатационной стадии проекта.

Источником погашения задолженности при проектом финансировании (кредитовании) являются, как правило, денежные потоки от реализации инвестиционного проекта, что определяет для банков большие риски, чем при традиционном инвестиционном кредитовании, где источником погашения выступают также денежные потоки от текущей деятельности предприятий.

Специфика организационно-экономической среды сельскохозяйственного производства определяет для многих подотраслей агропромышленного комплекса повышенные риски, высокую капиталоемкость и оказывает существенное влияние на формирование финансовых потребностей агропредприятий, а также

на организацию их кредитного обеспечения. При отборе инвестиционных проектов в АПК необходимо учитывать особенности кругооборота капитала в отрасли (определяемые природно-климатическими условиями, наличием особых биологических средств производства и др.):

- сезонный разрыв в сроках осуществления затрат и получения дохода;
- длительность оборачиваемости средств на производственной стадии;
- необходимость создания производственных и страховых запасов;
- значительный удельный вес потребления производимой продукции в самой агроэкономике (внутренний оборот).

Перечисленные факторы также определяют для агроэкономике большую потребность в финансовых ресурсах долгосрочного характера, чем во многих других отраслях реального сектора. Анализ динамики кредитных вложений банков в экономику Республики Беларусь за период 2004–2006гг. показал, что удельный вес долгосрочных (инвестиционных) кредитов в общей сумме кредитования сельского хозяйства значительно превышает объемы краткосрочного кредитования (см. табл. 1).

За рассмотренный трехлетний период отмечается рост кредитов сельскому хозяйству – с 13,8% до 20,2% в общем объеме кредитов экономики в национальной и иностранной валютах, также сохраняется благоприятная тенденция роста долгосрочных кредитных вложений в отрасль – с 75,9% до 86,6% в общем объеме кредитов сельскому хозяйству.

В то же время кредитуемые белорусскими банками инвестиционные проекты в агропромышленном комплексе зачастую не направлены



Рис. 2. Система инвестиционного кредитования

на технологическое переоснащение производств для выпуска инновационной продукции, используемые средства фактически являются инвестициями без инноваций. Приобретаемое предприятиями оборудование не является технологически новым и не может оказать существенного влияния на повышение качества производимой продукции, изменение показателей производительности труда, фондоемкость и материалоемкость.

Поэтому основным приоритетом финансовой инфраструктуры формирующейся национальной инновационной системы, и прежде всего коммерческих банков, должно стать кредитование инноваций, проектов, связанных с совершенствованием и обновлением наиболее эффективных производств, технологическим переоснащением производств для выпуска инновационной продукции. Особое значение следует придать развитию источников ресурсов банковского инвестиционного кредитования, обеспечению приоритета инновационности при отборе проектов, анализу результатов инвестиционного кредитования на конкретных агропредприятиях (см. рис. 2).

Участие банков в инвестиционном процессе определяет необходимость совершенствования методик и процедур оценки кредитоспособности клиентов – сельскохозяйственных предприятий, планирующих реализацию инвестиционного проекта. Следует учитывать, что финансовое состояние агропредприятий на начальный момент расчета в большинстве случаев не является устойчивым, а предлагаемый в качестве обеспечения обязательства залог – достаточно ликвидным.

Представляется, что понятие «инвестиционная кредитоспособность» шире понятия «кредитоспособность». Поэтому, кроме анализа способности предприятия своевременно вернуть кредитные ресурсы и уплатить проценты в результате реализации проекта, оценка инвестиционной кредитоспособности должна предусматривать:

- анализ способности предприятия-кредитополучателя реализовать инвестиционный проект, эффективно использовать предоставленные банком кредитные ресурсы;
- анализ самого проекта и его эффективности;
- оценку инвестиционных рисков проекта.



Банковское инвестиционное кредитование, наряду с государственной поддержкой, – наиболее приемлемый способ финансового обеспечения технического и технологического перевооружения отрасли, обеспечивающий полноценный отбор проектов, их анализ всеми заинтересованными сторонами, оценку эффективности, контроль реализации.

При эффективном менеджменте и жестком контроле использования средств сельское хозяйство не может быть убыточным, а следовательно, представляет инвестиционный интерес для банков. В свою очередь, государство, реализующее инновационную политику, должно быть ориентировано на некоторые меры стимулирования активизации инновационно-инвестиционной деятельности, прежде всего на формирование в банковской системе эффективного механизма аккумуляции устойчивых долгосрочных ресурсов, ориентацию банков на приоритетное кредитование инновационных проектов в реальном секторе экономики, в том числе в агропромышленном комплексе.

При определении эффективности банковского инвестиционного кредитования в качестве основы должен выступать интегральный критерий, увязывающий интересы банков (максимизация доходов, компенсация рисков кредитования в высокой процентной ставке), предприятий (низкая процентная ставка, длительные сроки кредитования) и государства (модернизация экономики на основе технологических инноваций). Это обусловлено необходимостью обеспечения инновационного развития отечественных товаропроизводителей во всех отраслях (в том числе при длительных сроках окупаемости инвестиций), а также предприятий, которые в настоящее время не обладают оптимальным для кредитования финансовым положением или не в состоя-

нии предложить высоколиквидный залог (в агропромышленном комплексе).

Для инновационного развития агропромышленного комплекса целесообразно:

- создание специализированного инновационного банка, функциями которого будет аккумуляция долгосрочных ресурсов, привлечение иностранных кредитов, долгосрочное кредитование инновационных проектов и программ под низкую процентную ставку;

- создание на базе территориальных филиалов крупных банков небольших региональных банков, их специализация на кредитно-расчетном обслуживании малых и средних предприятий, ориентированных на инновации, финансирование региональных проектов, в том числе развития малых городов и агрогородков;

- для стимулирования снижения банками процентных ставок при кредитовании инновационной деятельности агропредприятий следует предусмотреть освобождение от налогообложения части прибыли банков, получаемой в результате предоставления долгосрочных кредитов под конкретные инновационные проекты, а также снижение (или отмену) резервных требований по средствам, привлекаемым банками на длительные сроки и используемым в качестве ресурсов инвестиционного кредитования.

Агропредприятие является ключевым звеном сферы инновационного развития отрасли. Достижение высокого технологического уровня производства, конкурентоспособность продукции, стабильное финансовое положение агропредприятий будут являться факторами высокого уровня развития инновационной системы страны и, в свою очередь, определяют постоянный возрастающий спрос на научные разработки и новые технологии, методы и системы управления.