

ОСОБЕННОСТИ ФОРМИРОВАНИЯ ПРОФЕССИОНАЛЬНОЙ САМООЦЕНКИ СТУДЕНТОВ ЭКОНОМИЧЕСКОГО ПРОФИЛЯ*

О.Н. СЕМЕНЯКА, педагог-психолог Полесского государственного университета, аспирантка кафедры психологии Академии последипломного образования ©

Статья посвящена исследованию особенностей профессиональной самооценки на разных этапах обучения. Отражается связь с профессиональным развитием личности, дается краткий обзор существующих в отечественной психологии подходов к проблеме профессиональной самооценки личности. Профессиональная самооценка рассматривается как часть общей и понимается как интегральное свойство личности, позволяющее оценивать содержание профессиональной деятельности и актуальные для ее осуществления профессионально-личностные и социально-психологические особенности и качества. Содержание профессионального развития будущего профессионала рассматривается с точки зрения сформированности основных его характеристик: профессиональной направленности, профессиональной компетентности, профессионально-важных качеств, профессионально значимых психофизиологических свойств личности.

В статье обсуждаются результаты исследования профессиональной самооценки на разных этапах профессионального обучения. Рассмотрен характер ее изменения, проведен анализ взаимосвязи профессиональной самооценки с другими сущностными характеристиками личности профессионала. Подчеркивается необходимость целенаправленной работы в вузе по формированию готовности студентов к будущей профессиональной деятельности.

Ключевые слова: профессиональная самооценка, развитие личности профессионала, профессионально важные качества.

Профессиональное развитие личности – целостный непрерывный процесс, который начинается с момента выбора и принятия будущей профессии и заканчивается, когда человек прекращает активную трудовую деятельность. Наиболее интенсивным периодом профессионального развития личности считается обучение в вузе. В этой связи представляется, что важной задачей университетского образования, помимо передачи знаний и умений, должно стать формирование личности профессионала, основанное на учете психологических закономерностей процесса профессионализации.

Большинство современных исследователей утверждают, что решающее значение в становлении будущего специалиста имеет динамика его профессионально-личностного развития.

Уровень профессионального развития личности детерминирован особенностями его профессиональной направленности, профессиональной компетентности, а также особенностями формирования профессионально важных качеств и свойств. Немаловажную роль в профессиональном развитии личности играет

уровень профессиональной самооценки, о становлении которой может говорить ощущение человеком собственной компетентности, эффективности и личной влиятельности.

Самооценке и ее развитию у человека в психологии посвящено значительное число работ, равно как велико количество определенных «самооценка». В современной психологии проблема самооценки является одной из наиболее разрабатываемых проблем. Вопросы ее онтогенеза, структуры, функций, возможностей направленного формирования обсуждаются в работах Л. Божович, И. Исаева, И. Кона, А. Липкиной, М. Лисиной, А. Реана, А. Спиркина, В. Слободчикова, К. Роджерса, Э. Эриксона и других [1; 2; 3; 4; 5; 7; 8; 9; 10].

Под профессиональной самооценкой, являющейся частью общей, в рамках данного исследования понимается интегральное свойство личности, позволяющее оценивать содержание профессиональной деятельности и актуальные для ее осуществления профессионально-личностные и социально-психологические особенности и качества. Перед нами стояла

* Статья поступила в редакцию 22 апреля 2008 года.

задача выявления изменений в показателях профессиональной самооценки, которые могут быть зафиксированы на разных этапах обучения студентов профессиональной деятельности по специальности «экономист».

В рамках исследования изучение профессиональной самооценки будущего экономиста рассматривается в тесной связи с другими основными характеристиками профессионального развития личности: профессиональной направленностью, профессиональной компетентностью, профессионально важными качествами и свойствами. Для оценки особенностей развития профессиональной самооценки личности на разных этапах профессионального обучения важно не только изучение ее уровня, но и то, каким образом самооценка связана с основными характеристиками профессионального развития личности.

Экспериментальная часть исследования выполнена на факультете банковского дела Полесского государственного университета. Испытуемые – студенты 1–4 курсов, обучающиеся по специальности «экономист», в возрасте от 17 до 25 лет. Общая численность охваченных исследованием лиц составила 404 человека.

Для исследования использовались анкетирование, тестирование, качественный анализ полученных результатов. Статистическая обработка полученных эмпирических данных осуществлялась с помощью корреляционного анализа, коэффициента ранговой корреляции Спирмена.

В данном исследовании внимание акцентировано на процессе изменения профессиональной самооценки в структуре личности профессионала и взаимосвязи самооценки с другими личностными характеристиками.

На первом этапе для получения перечня профессионально-важных качеств (ПВК) экономиста использовался метод экспертной оценки. Экспертам предлагалась анкета по типу листа О. Липмана. В качестве экспертов выступили экономисты, работающие в банках и в организациях, имеющие стаж работы не менее 5 лет. Им предлагалось оценить значимость перечисленных качеств и умений с точки зрения их роли в профессиональной деятельности экономиста. При обработке результатов экспертной оценки рассчитывался средний балл каждого из качеств, который мог находиться в пределах от 0 до 2. Далее рассчитывался средний балл каждого ПВК. Для определения специфических качеств, составляющих ядро структуры ПВК экономистов, использовался метод ранжирования. В окончательный список вошли 17 признаков, абсолютные значения экспертных оценок по которым были максимальными и варьировались в пределах одного балла. В дальнейшем эти данные использовались в качестве эталонной модели. Ниже представлен проранжированный список (табл. 1) профессионально-важных качеств и свойств личности экономиста-профессионала (эталонная оценка).

Таблица 1 – Список профессионально важных качеств и свойств личности (эталонная оценка)

| ранг | Качества и свойства личности |
|------|---|
| 1 | профессиональные знания |
| 2 | аналитические способности |
| 3 | ответственность |
| 4 | способность работать в условиях дефицита времени и информации |
| 5 | высокий уровень развития памяти |
| 6 | математические способности |
| 7 | исполнительность |
| 8 | высокий уровень развития концентрации и переключения внимания |
| 9 | обязательность |
| 10 | честность и порядочность |
| 11 | усидчивость |
| 12 | предприимчивость и деловая хватка |
| 13 | коммуникабельность |
| 14 | эмоционально-психическая устойчивость |
| 15 | уверенность в себе |
| 16 | аккуратность |
| 17 | эрудированность |

Из представленного списка профессионально-важных свойств и качеств личности экономиста испытуемым предлагалось проранжировать качества сначала по степени выраженности их в идеальном представлении о профессионале-экономисте (идеальная оценка – ИО), а затем – по степени выраженности их у

испытуемого (реальная оценка – РО). После этого рассчитывался коэффициент ранговой корреляции для каждого испытуемого.

Результаты исследования, отражающие динамику формирования самооценки профессионально-важных качеств в процессе обучения будущих экономистов, представлены на рисунке 1.

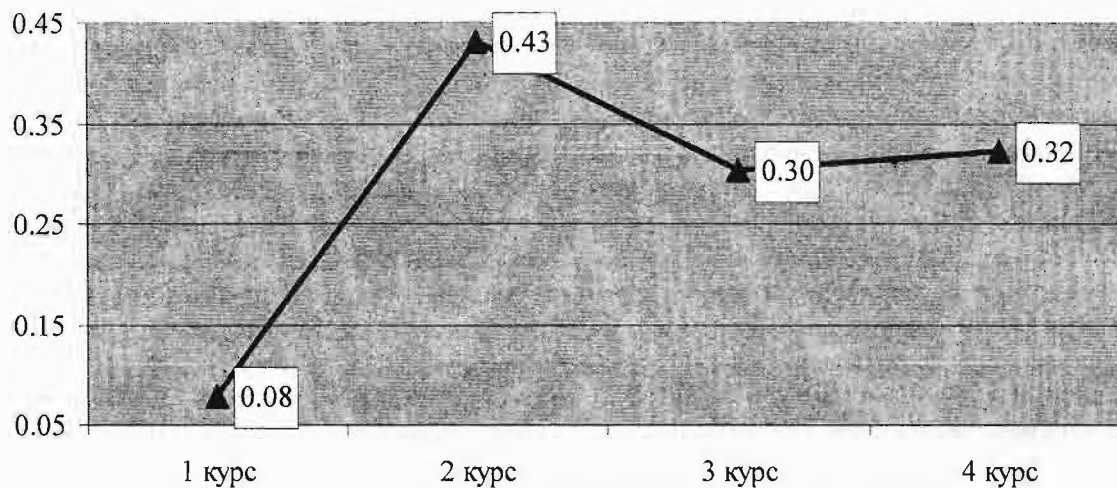


Рисунок 1 – Динамика уровня профессиональной самооценки

Как видим, динамика развития профессиональной самооценки характеризуется неравномерностью и гетерохронностью.

Изменения показателей профессиональной самооценки связаны с рядом закономерных процессов, отражающих особенности профессионального развития личности на конкретном этапе обучения.

На первом курсе отмечаются лишь общие предпосылки освоения профессии. Только 11% респондентов отмечают, что при поступлении

в вуз имели четкое представление о специфике деятельности экономиста, могли назвать основные направления его деятельности и перечислить качества, необходимые для осуществления успешной профессиональной деятельности. К концу обучения четкое представление о специфике деятельности экономиста имеют около 85% опрошенных. Эти же данные подтверждает динамика роста показателей ранговой корреляции идеальных представлений относительно эталонной модели (рис. 2).

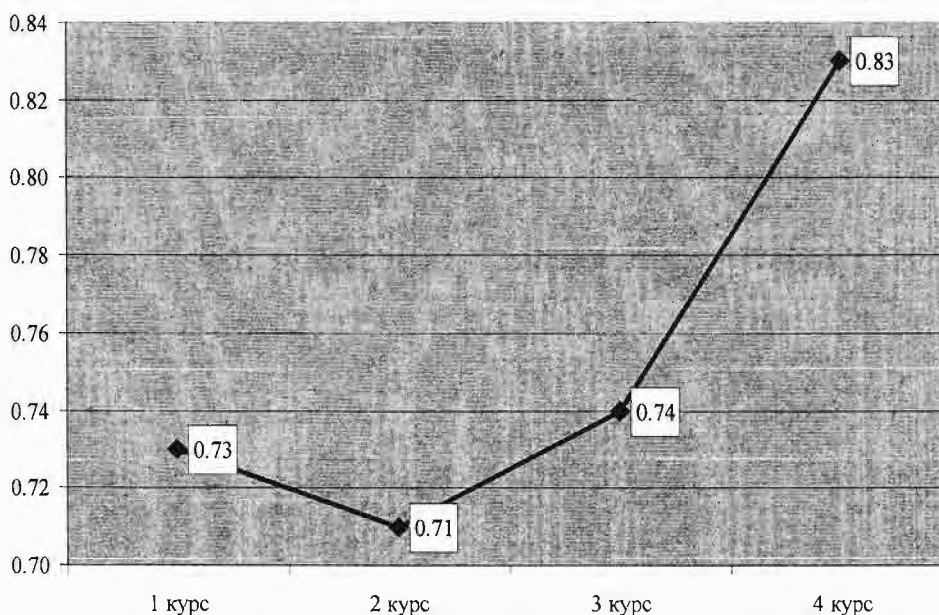


Рисунок 2 – Динамика уровня корреляции идеальных представлений и эталона

В.С. Мерлин подчеркивал, что осознание человеком своих свойств, связанное с положительной или отрицательной социально-нравственной оценкой, определяется тем, какими нормами и критериями он при этом руководствуется [6].

В качестве средств, определяющих самооценку, являются усвоенные человеком социально-нравственные ценности. К ним относятся выработанные личностью эталоны, принятые идеалы, усвоенные стандарты, внешние оценки и т.п. Эталоны, сформировавшиеся в сознании человека, являются важным элементом, опосредующим оценку происходящих событий, выбор стиля

поведения, удовлетворенность собой и результатами своей деятельности.

В ходе исследования для раскрытия проблем формирования профессиональной самооценки важно провести сравнительный анализ идеального и реального представления о профессионально-значимых качествах и свойствах личности экономиста на разных этапах обучения, а также их соответствие эталонной оценки.

Анализ средних значений идеального и реального представления о ПВК экономиста на всех курсах (табл. 3) позволил выделить качества, различия между которыми находятся на достаточно высоком уровне значимости.

Таблица 2 – Средние значения рангов и достоверность различий идеального и реального представления о ПВК экономиста по курсам

| ПВК экономистов | Ранг, средние значения | | t-критерий | p |
|---|------------------------|-------|------------|----------|
| | ИО | РО | | |
| 1 курс | | | | |
| профессиональные знания | 1,11 | 14,66 | -18,93 | 0,000000 |
| предприимчивость и деловая хватка | 5,46 | 10,69 | -4,85 | 0,000011 |
| высокий уровень развития памяти | 7,57 | 10,41 | -2,48 | 0,016165 |
| математические способности | 7,79 | 10,55 | -2,11 | 0,039524 |
| честность и порядочность | 11,86 | 6,17 | 5,45 | 0,000001 |
| аккуратность | 12,75 | 7,00 | 5,37 | 0,000002 |
| обязательность | 11,11 | 5,55 | 5,30 | 0,000002 |
| исполнительность | 10,00 | 6,03 | 3,63 | 0,000630 |
| коммуникабельность | 9,61 | 7,10 | 2,37 | 0,021533 |
| ответственность | 6,21 | 3,93 | 2,20 | 0,032090 |
| 2 курс | | | | |
| профессиональные знания | 2,91 | 6,51 | -3,41 | 0,000990 |
| аналитические способности | 8,67 | 11,14 | -2,47 | 0,015272 |
| предприимчивость и деловая хватка | 6,50 | 10,56 | -2,40 | 0,018472 |
| аккуратность | 11,50 | 7,84 | 3,63 | 0,000479 |
| честность и порядочность | 11,07 | 7,79 | 3,49 | 0,000770 |
| 3 курс | | | | |
| профессиональные знания | 1,31 | 7,54 | -8,98 | 0,000000 |
| предприимчивость и деловая хватка | 10,56 | 9,76 | -3,85 | 0,000182 |
| аналитические способности | 4,13 | 11,04 | -3,74 | 0,000270 |
| аккуратность | 12,38 | 8,42 | 4,26 | 0,000038 |
| обязательность | 9,63 | 7,39 | 3,63 | 0,000404 |
| честность и порядочность | 9,69 | 7,27 | 3,13 | 0,002134 |
| исполнительность | 8,94 | 6,99 | 2,24 | 0,026932 |
| эмоционально-психическая устойчивость | 11,94 | 9,13 | 2,19 | 0,030288 |
| 4 курс | | | | |
| профессиональные знания | 1,68 | 6,46 | -7,61 | 0,000000 |
| предприимчивость и деловая хватка | 6,61 | 10,91 | -4,86 | 0,000003 |
| аналитические способности | 6,92 | 10,05 | -3,87 | 0,000168 |
| высокий уровень развития памяти | 9,09 | 11,81 | -3,84 | 0,000191 |
| высокий уровень развития концентрации и переключения внимания | 7,97 | 10,06 | -3,14 | 0,002121 |
| аккуратность | 12,82 | 9,42 | 4,42 | 0,000020 |
| честность и порядочность | 9,94 | 6,76 | 4,39 | 0,000023 |
| обязательность | 10,55 | 7,27 | 4,38 | 0,000025 |
| исполнительность | 9,52 | 6,49 | 4,26 | 0,000039 |
| усидчивость | 10,98 | 9,06 | 2,32 | 0,021966 |
| ответственность | 6,38 | 4,89 | 2,27 | 0,024695 |
| коммуникабельность | 11,09 | 9,58 | 2,01 | 0,046558 |

Полученные данные позволяют утверждать, что студенты всех курсов в первую очередь отмечают отсутствие у себя необходимых профессиональных знаний, предприимчивости и деловой хватки, умения анализировать и обрабатывать информацию, математических способностей и мнемических способностей. На 4 курсе студенты отмечают у себя недостаток аттентивных и мнемических способностей, что свидетельствует о желании развивать в себе эти качества, приближаясь к «идеальному» образу экономиста-профессионала.

В то же время выделяется ряд качеств, которые студенты ставят на более высокий ранг, чем в идеальной оценке. Студенты 1 курса высоко оценивают наличие у себя таких качеств, как честность и порядочность, аккуратность, обязательность, исполнительность,

коммуникабельность, ответственность, 2 курса – аккуратность, честность и порядочность, 3 курса – аккуратность, обязательность, исполнительность, честность, порядочность и эмоционально-психическую устойчивость, 4 курса – усидчивость, обязательность, ответственность, аккуратность, исполнительность, честность и порядочность.

В целом акцент на вышеуказанных качествах свидетельствует о внешнем положительном отношении студентов к учению и учебно-профессиональной успешности.

Анализ средних значений идеального представления о ПВК экономиста и эталонной оценки на всех курсах (табл. 3) позволил также выделить ряд качеств, различия между которыми находятся на достаточно высоком уровне значимости.

Таблица 3 – Средние значения рангов и достоверность различий идеального представления и эталонной оценки ПВК экономиста по курсам

| ПВК экономистов | Ранг, средние значения | | t-критерий | p |
|---|---------------------------|-------|------------|----------|
| | ЭО | ИО | | |
| 1 курс | | | | |
| аналитические способности | 4,13 | 8,89 | -4,75 | 0,000014 |
| способность работать в условиях дефицита времени и информации | 6,38 | 8,82 | -2,22 | 0,030174 |
| предприимчивость и деловая хватка | 10,56 | 5,46 | 4,03 | 0,000162 |
| уверенность в себе | 12,06 | 9,75 | 2,19 | 0,032161 |
| 2 курс | | | | |
| аналитические способности | 4,13 | 8,67 | -4,35 | 0,000041 |
| предприимчивость и деловая хватка | 10,56 | 6,50 | 3,62 | 0,000527 |
| эрулированность | 12,56 | 10,46 | 2,26 | 0,026559 |
| уверенность в себе | 12,06 | 9,72 | 2,22 | 0,029240 |
| коммуникабельность | 11,19 | 9,17 | 2,01 | 0,048442 |
| 3 курс | | | | |
| способность работать в условиях дефицита времени и информации | 6,38 | 9,91 | -4,0099 | 0,000119 |
| аналитические способности | 4,13 | 7,96 | -3,8922 | 0,000182 |
| высокий уровень развития памяти | 7,69 | 10,24 | -3,0592 | 0,002869 |
| предприимчивость и деловая хватка | 10,56 | 6,64 | 3,8060 | 0,000247 |
| уверенность в себе | 12,06 | 8,97 | 3,0357 | 0,003081 |
| 4 курс | | | | |
| аналитические способности | 4,13 | 6,92 | -3,44 | 0,000825 |
| способность работать в условиях дефицита времени и информации | 6,38 | 8,77 | -2,95 | 0,003859 |
| предприимчивость и деловая хватка | 10,56 | 6,61 | 3,88 | 0,000179 |
| уверенность в себе | 12,06 | 8,89 | 3,52 | 0,000621 |

Таким образом, на всех курсах наблюдается недооценка значимости аналитических способностей в деятельности экономиста и необходимости наличия способности работать в условиях дефицита времени и информации. Значительно переоценивается в сравнении

с эталонной оценкой такое качество, как предприимчивость и деловая хватка, уверенность в себе (особенно на 4 курсе).

Уровневый анализ формирования профессиональной самооценки намечает лишь общие тенденции в процессе профессионального

развития личности. Чтобы уточнить их, был применен корреляционный анализ, отражающий взаимосвязь профессиональной самооценки с другими сущностными характеристиками личности профессионала (табл. 4). Его содержательная интерпретация проводилась на основе

построения корреляционных плеяд с включением в них значимых ранговых корреляций с уровнем достоверности $p < 0,05$.

Наибольшее количество связей на третьем курсе, наименьшее количество связей – на втором.

Таблица 4 – Взаимосвязь профессиональной самооценки и сущностных характеристик личности на разных этапах обучения

| | | 1 курс | 2 курс | 3 курс | 4 курс |
|---------------------------------|---------------------------|-------------------------|------------------------|--------------------------|-------------------------|
| Профессиональная направленность | | $r=0,2558$ $p=0,018$ | | | $r=0,4884$ $p=0,000$ |
| Личностный профиль | A | | | $r=0,29$ $p=0,017$ | |
| | H | $r=0,2234$ $p=0,041$ | | $r=0,289$ $p=0,017$ | |
| | O | | | | $r=-0,27$ $p=0,048$ |
| | Q ₁ | | | | $r=0,42$ $p=0,001$ |
| Психодинамические свойства | Пластичность в работе | | | $r=0,3434$ $p=0,006$ | |
| | Энергичность в работе | | | | $r=0,395$ $p=0,005$ |
| | Эмоциональность в работе | | | $r=-0,2844$ $p=0,024$ | |
| | Эмоциональность в общении | | | $r=-0,305$ $p=0,015$ | |
| Волевые качества личности | Ответственность | $r=0,231$ $p=0,034$ | | | |
| | Решительность | $r=0,2387$ $p=0,029$ | | $r=0,3565$ $p=0,003$ | $r=0,2387$ $p=0,029$ |
| | Энергичность | $r=0,2783$ $p=0,01$ | | $r=0,3256$ $p=0,008$ | $r=0,2795$ $p=0,042$ |
| | Настойчивость | | $r=0,268$ $p=0,023$ | $r=0,3158$ $p=0,01$ | |
| | Внимательность | | | | $r=0,2455$ $p=0,042$ |
| | Целеустремленность | $r=0,3281$ $p=0,002$ | $r=0,243$ $p=0,039$ | | |
| | Общий балл ВКЛ | $r=0,331$ $p=0,02$ | | $r=0,3757$ $p=0,002$ | $r=0,3001$ $p=0,012$ |
| Мотивационный комплекс | Обучение и образование | $r=0,2795$ $p=0,01$ | | | $r=0,2292$ $p=0,049$ |
| | Духовное удовлетворение | $r=0,2551$ $p=0,018$ | | | |
| | Развитие себя | | | $r=0,2517$ $p=0,045$ | |

Как видно из таблицы 4, самая сильная связь профессиональной самооценки с профессиональной направленностью наблюдается на 4 курсе, что свидетельствует о постепенной интеграции отдельных структур личности профессионала в единое целое.

Оценка корреляционных связей ПС с личностным профилем показывает, что высокий

уровень ПС на первом курсе связан с социальной смелостью первокурсников, их стремлением к новому, неизведанному (фактор H по Кеттеллу). Они еще мало знакомы с будущей профессиональной деятельностью, но готовы прикладывать усилия для достижения поставленных на период обучения целей. Для них важна социальная значимость будущей профессиональной

деятельности. Связь ПС с мотивационным комплексом, отражающим терминальные ценности и жизненные сферы человека, позволила установить корреляционные связи с такой терминальной ценностью, как духовное удовлетворение в сфере обучения и образования. Это выражается в стремлении узнать как можно больше о содержании изучаемой дисциплины. Первокурсники отличаются сильной познавательной потребностью, стремлением повышать уровень своего образования, желанием глубже проникнуть в предмет изучения своей области знания.

Наибольшее количество связей с психодинамическими свойствами личности обнаружено на 3 курсе. Связь ПС с пластичностью в работе отражает легкость переключения с одной формы деятельности на другую, с одних форм мышления на другие в процессе взаимодействия с предметной средой. Связь (обратная) ПС с эмоциональностью в работе отражает следующую зависимость: чем выше ПС, тем ниже эмоциональное реагирование при неудачах в различных видах деятельности (учебной и учебно-профессиональной), та же связь (обратная) и с эмоциональностью в общении – выражается в нечувствительности к неудачам в общении, является свидетельством уверенности в себе. Таким образом, студенты 3 курса обладают свойствами темперамента (эмоционально-психическая устойчивость), наиболее соответствующими осваиваемой профессиональной деятельности. На третьем курсе ПС связана такой терминальной ценностью, как развитие себя, что отражает заинтересованность человека в объективной информации об особенностях своего характера, своих способностях, других характеристиках своей личности. Они стремятся к самосовершенствованию, пытаются ответить на вопрос о том, что составляет суть их жизненного самоопределения, что находит отражение в представлениях о собственных психологических особенностях, умениях, способностях и т.д. Они считают при этом, что потенциальные возможности человека почти неограниченны, и что в первую очередь в жизни необходимо добиваться наиболее полной их реализации.

На 4 курсе установлена связь ПС с предметной эргичностью, а также со стремлением к получению удовлетворения в сфере обучения и образования. Данные связи являются свидетельством высокой жажды деятельности,

стремления к повышению уровня своей образованности, расширению кругозора, напряженному умственному и физическому труду. Кроме того, ПС на 4 курсе отражает разнообразие интеллектуальных интересов, критичность и аналитичность мышления (фактор Q_1). Профессиональная самооценка студентов на этом этапе обучения тесно связана с личностной самооценкой. Наиболее оптимальным и гармоничным является вариант, когда профессиональное развитие вписывается в личностное как одна из его сторон. Следует отметить, что результатом деятельности становится не только развитие профессионала, но и развитие личности.

На всех курсах ПС коррелирует с целым рядом волевых качеств личности. Если говорить о таких качествах, как ответственность, энергичность, целеустремленность, – они являются важными для многих сфер деятельности, в то время как внимательность, аккуратность – важные профессиональные черты, необходимые для успешного осуществления деятельности экономиста. Ответственность рассматривается рядом авторов как одно из свойств, характеризующих направленность личности, которая влияет на процесс и результаты профессиональной деятельности. Влияние проявляется в основном через отношение к своим обязанностям (в данном случае речь идет об учебных обязанностях) и к своим профессиональным качествам.

Материалы, полученные в ходе исследования, позволяют сделать следующие выводы.

1. Процесс формирования профессиональной самооценки личности на разных этапах обучения не является монотонным, при переходе к каждому новому этапу обучения происходят ее качественные изменения, отражающиеся на структуре личности профессионала.

2. Качественный анализ данных позволяет говорить о положительной динамике профессиональной самооценки в процессе обучения в вузе. К завершению обучения студенты более четко осознают особенности своей профессиональной деятельности, правильно определяют ПВК и их модель специалиста-профессионала становится близкой к модели, определенной экспертами. Этот процесс сопровождается повышением уровня профессиональной самооценки.

3. В процессе профессионального развития наблюдаются изменения, свидетельствующие об установлении прямой связи ПС к концу

обучения с профессиональной направленностью и общей самооценкой личности, что свидетельствует о постепенной интеграции ПС в структуру личности профессионала.

4. В ходе исследования выделен ряд общих для всех этапов обучения качеств студентов-экономистов, таких как ответственность, энергичность и целеустремленность, аккуратность, обязательность, честность и порядочность. Также выделен ряд профессионально-важных качеств, требующих целенаправленных усилий, как со стороны студентов, так и всего педагогического коллектива вуза по их формированию: аналитические способности и способность работать в условиях дефицита времени и информации, – способностей, которые позволят в будущем профессионально осуществлять сбор, обработку и упорядочение информации об экономических явлениях и процессах, анализировать ход и результаты экономической деятельности, планировать, давать оценку ее успешности, составлять экономические обоснования, справки, отчетности и т.д.

5. Проблема усвоения профессиональных знаний, которую отмечают студенты на всех этапах обучения, является следствием репродуктивного уровня усвоения знаний, характеризующимся по результатам опроса неумением большей части студентов применить накопленный багаж знаний на практике, использовать приобретенные знания и умения в нетиповых ситуациях при решении профессиональных задач.

Выявленные особенности формирования профессиональной самооценки на разных этапах обучения подводят к необходимости дальнейшего, более углубленного изучения особенностей формирования целостной структуры

личности профессионала, а также раскрывают в соответствующей степени возможности планирования и осуществления коррекционной и развивающей работы как социально-психологической службы, так и всего педагогического коллектива учебного заведения по формированию личности профессионала, отвечающего современным требованиям социально-экономической ситуации развития общества.

ЛИТЕРАТУРА

1. Божович, Л.И. Этапы формирования личности в онтогенезе / Л.И. Божович // Вопр. психол. – 1979. – №4. – С.22–34.
2. Кон, И.С. В поисках себя: Личность и самосознание / И.С. Кон. – М.: Политиздат, 1984. – 335 с.
3. Липкина, А.И. Самооценка школьника / А.И. Липкина. – М.: Просвещение, 1976. – 116 с.
4. Лисина, М.И. Проблемы онтогенеза общения / М.И. Лисина. – М.: Просвещение, 1986. – 133 с.
5. Мерлин, В.С. Очерк интегрального исследования индивидуальности / В.С. Мерлин. – М.: Педагогика, 1986. – 256 с.
6. Реан, А.А. Социальная педагогическая психология / А.А. Реан, Я.Л. Коломинский. – СПб.: Питер Ком, 1999. – 416 с.
7. Роджерс, К.Р. Становление личности. Взгляд на психотерапию / К.Р. Роджерс. – М.: ЭКСМО-Пресс, 2001. – 416с.
8. Слободчиков, В.И. Основы психологической антропологии. Психология человека: введение в психологию субъективности: учебное пособие для вузов / В.И. Слободчиков, И.Е. Исаев. – М.: Школа-Пресс, 1995. – 384 с.
9. Спиркин, А.Г. Сознание и самосознание / А.Г. Спиркин. – М.: Политиздат, 1972. – 303 с.
10. Эриксон, Э. Идентичность: юность и кризис: пер. с англ. / Э. Эриксон; под ред. А.В. Толстых. – М.: Прогресс. 1996. – 344 с.