

О.С. Туровец

Научный руководитель – С.В. Чернорук, м.э.н.
Полесский государственный университет

Совершенствование пенсионной системы является вопросом особой социальной значимости в каждом государстве. Любые изменения в этой сфере приобретают мощный общественный резонанс и в нашей стране, ведь каждый четвертый житель Беларуси – пенсионер и в ближайшие годы ожидается массовый «приток» граждан в пенсионную систему.

Пенсионное обеспечение является важнейшей составляющей системы социальной защиты. Она затрагивает жизненно важные интересы не только граждан, получающих пенсии, но и тех, кто участвует в финансировании системы.

Действующая в нашей стране пенсионная модель является распределительной. Суть ее состоит в том, что страховые взносы собирают с представителей одного, а полученные средства распределяют среди другого, более старшего поколения. Существенным недостатком распределительной системы является ее зависимость от демографических факторов, то есть на протяжении многих лет наблюдается превышение числа умерших над числом рожденных. Но главным недостатком действующей распределительной системы является ее расточительность. Пенсионное законодательство содержит свыше 20 оснований для досрочного (на 5 – 10 лет) выхода на пенсию. Это означает, что значительное количество пенсионеров по возрасту и выслуге лет получают пенсии до достижения общеустановленного пенсионного возраста. По этой причине, по оценкам специалистов Минтруда и соцзащиты, в стране фактический возраст выхода на пенсию на протяжении последних лет в среднем на один год ниже общепринятого.

Согласно данным Министерства статистики и анализа, в Беларуси проживает 2,5 млн. пенсионеров, что составляет более 25% всего населения страны. Из них 778 тысяч в возрасте 60–69 лет, 70–79 лет – 670 тысяч, в возрасте 80–89 лет 202 тысячи, 90–99 лет – 20 тысяч. Более 590 тысяч пенсионеров – одиноко проживающие пожилые люди, 507 тысяч инвалидов, 72,5 тысячи ветеранов ВОВ. Находясь на пенсии, продолжают трудовую деятельность 523,5 тысячи пенсионеров [1].

За последние три года в стране наблюдается тенденция значительного роста среднего размера пенсий (рис.). Но, несмотря на положительные тенденции, нельзя сказать, что система пенсионного обеспечения совершенна и не нуждается в реформе.

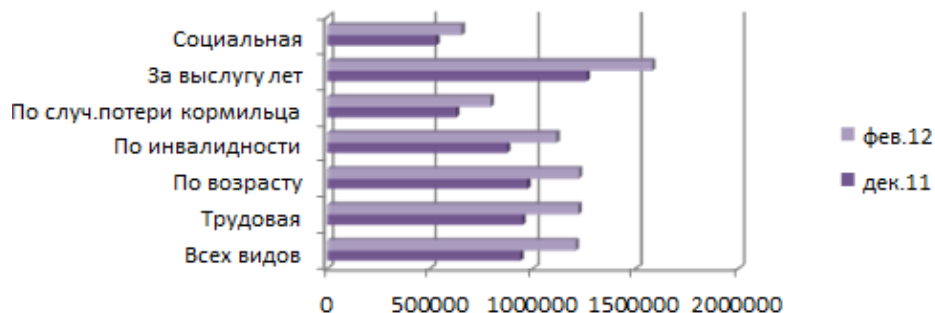


Рисунок – Средний размер пенсий в Республике Беларусь на 01.02.2012г. (руб.) [1]

Отрицательное влияние оказывает старение населения и, как следствие, рост пенсионеров при сокращении численности занятых в экономике. По прогнозам ЮНФПА, в Беларуси к 2050 г. Доля населения в возрасте старше 60-ти лет будет составлять 35,8 % (при нынешних 22 %). Вероятная проблема для национальной пенсионной системы вследствие старения населения – ожидаемый рост государственных расходов на пенсии. В целях сохранения финансовой стабильности пенси-

онной системы и создания стимулов для более позднего обращения за пенсией планируется перейти к схеме с установленными взносами. Кроме того, предполагается вывести ранние пенсии по условиям труда в автономную систему профессионального страхования [2].

Для решения указанных проблем необходимо преобразование пенсионной системы. В соответствии с программой социально– экономического развития РБ на 2011–2020гг основная цель пенсионного обеспечения – повышение уровня жизни пенсионеров через создание стабильной, финансово устойчивой пенсионной системы, удовлетворяющей принципам социальной справедливости, способной противостоять будущим демографическим изменениям. На этапе 2011–2020 гг. на основе роста денежных доходов, в том числе заработной платы, при благоприятном развитии финансовых рынков и рынков инвестиций необходимо обеспечить развитие дополнительного пенсионного страхования. Решение поставленных перед пенсионной системой задач, развитие реального сектора экономики и повышение эффективности государственного управления повысит уровень материального благосостояния нетрудоспособных граждан [2].

Для решения проблем в Республике Беларусь должна быть создана трехуровневая структура пенсионного обеспечения. Она будет объединять в комплекс действующую солидарную распределительную систему, накопительный уровень (добровольный или обязательный) и систему профессиональных накопительных пенсий для работников различных отраслей.

Список использованных источников

1. Официальный сайт Министерства труда и социальной защиты Республики Беларусь. [Электронный ресурс]. – Режим доступа: <http://www.mintrud.gov.by/ru/pensia/infa1>– Дата доступа: 19.02.2012.
2. Программа социально– экономического развития РБ на 2011–2020гг.