

**ОСОБЕННОСТИ ОЗЕЛЕНЕНИЯ ТЕРРИТОРИИ МЕМОРИАЛЬНЫХ ОБЪЕКТОВ
г. ПИНСКА**

Д.А. Ковалевич, Е.Л. Нестерович, 3 курс
Научный руководитель - О.Н. Левшук, старший преподаватель
Полесский государственный университет

Создание высокохудожественного мемориального объекта, неповторимого по силе выразительности, возможно только в том случае, если все компоненты будут взаимоувязаны и каждый при этом будет четко выполнять свою роль, а архитектурно-планировочное решение будет сочетаться с правильным подбором ассортимента деревьев, кустарников, цветов, их композиционное решение будет учитывать объемы сооружений, водных поверхностей, всего ландшафта местности, современных инженерных объектов [1].

Зеленые насаждения формируют неповторимый образ мемориала, обеспечивают его гармоническое включение в ландшафт окружающей территории. В мемориальных парках растения несут «смысловую» нагрузку. Например, хвойные представители являются спутниками печали, скорби, траура. Даже сами деревья могут играть роль мемориальных объектов [2].

Целью исследования является анализ озеленения мемориальных объектов г. Пинска и определение состояния древесно - кустарниковой растительности данной территории.

Объектами исследования были выбраны мемориальные комплексы и памятные знаки г. Пинска, символизирующие военную трагедию белорусского народа: мемориальные комплексы – «Партизанам Полесья» и «Вечный огонь»; мемориал – «Жертвам Холокоста», памятные знаки – «Воинам-интернационалистам», «Пограничникам всех поколений», «Три штыка».

В результате исследования объектов установлено, что общее количество зеленых насаждений, произрастающих на территории исследуемых объектов составляет 861 штук, из которых 647 шт. (75 %) - древесные растения и 214 шт. (25%) – кустарники.

В процессе проведения инвентаризации санитарная принадлежность растений определялась по внешним признакам. Для оценки состояния деревьев использовалась пятибалльная шкала, для кустарников – трехбалльная [3]. На территории мемориальных объектов преобладают здоровые деревья – 249 шт. (40%), не имеющих внешних признаков повреждения кроны, ствола, мертвых и отмирающих ветвей. Количество ослабленных растений составило – 127 шт. (22%). Сильно ослабленных деревьев насчитывается – 77 шт. (13%).

В ассортименте древесных насаждений преобладают Ель колючая (*Picea pungens*)– 23 шт., Береза повислая (*Betula pendula*)- 51 шт., Липа сердцевидная (*Tilia cordata*)- 52 шт., Орех черный (*Juglans nigra*)- 39 шт. и Магония падуболистная (*Mahonia aquifolium*)- 38 шт. Среди кустарников доминирующим видом является Самшит вечнозеленый (*Buxus sempervirens*) и Можжевельник обыкновенный (*Juniperus communis*) (рисунок 1).

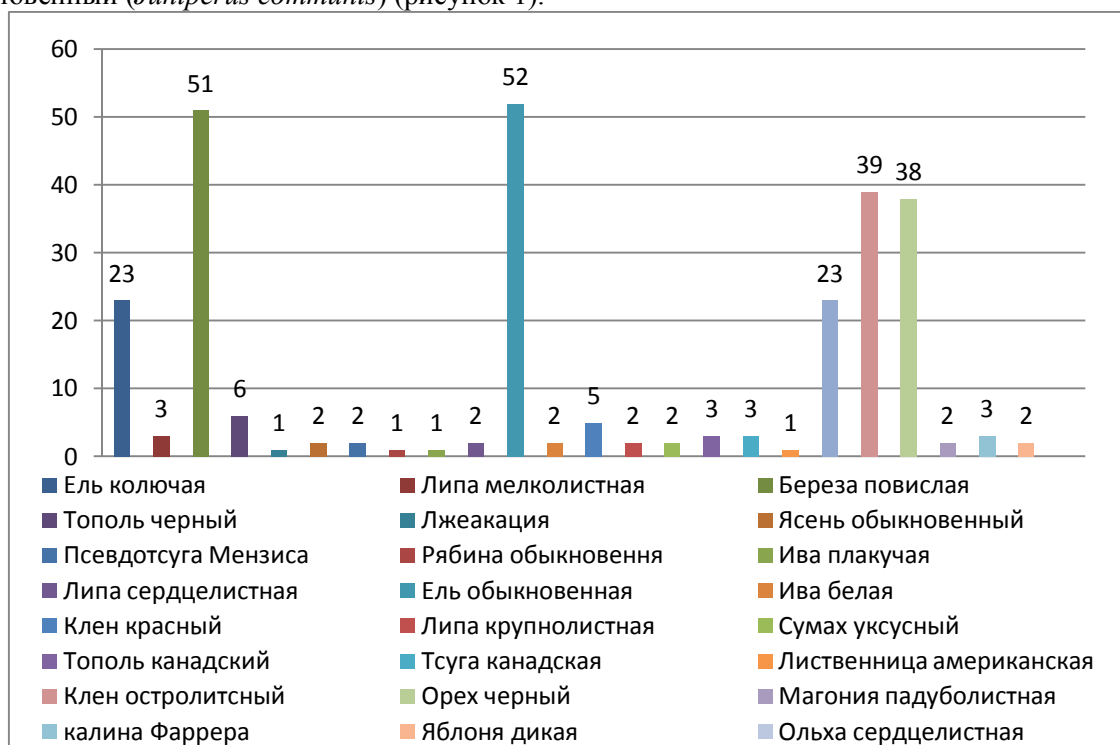


Рисунок 1. – Видовой состав древесных насаждений

Среди кустарников доминирующим видом является Самшит вечнозеленый (*Buxus sempervirens*) и Можжевельник обыкновенный (*Juniperus communis*) (рисунок 2).

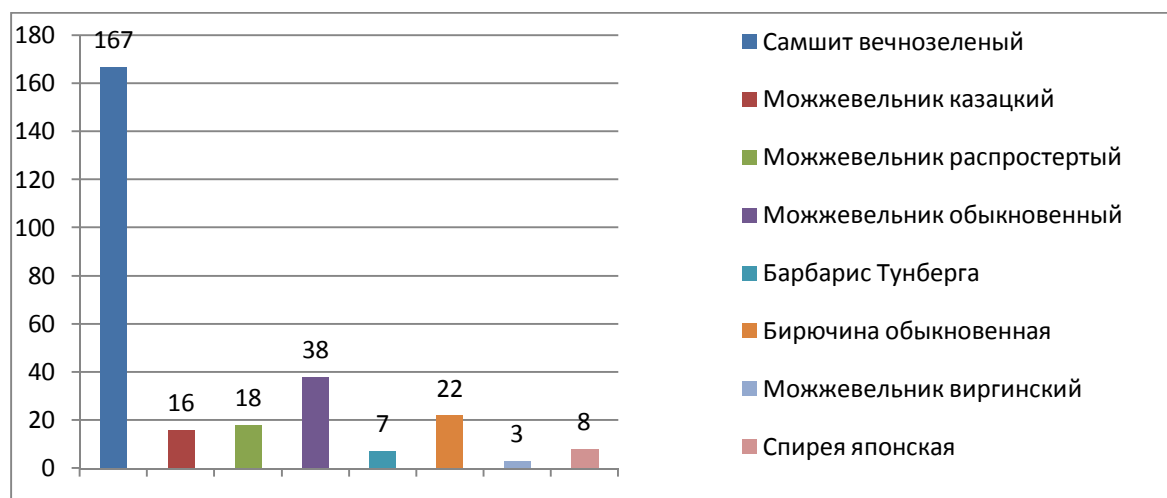


Рисунок 2. – Видовой состав кустарниковых насаждений

Ассортимент насаждений мемориальных объектов территории должен включать как вечнозеленые, так и листопадные виды растений с разными сроками цветения и красочной гаммой цветов и листьев, что позволяет создавать разнообразные ландшафтные композиции и обеспечивает достаточно высокую декоративность мемориальных объектов в течение всего года. Целесообразно высаживать лиственные и хвойные деревья предпочтительно местных пород и устойчивые экзоты (береза повислая, клен остролистный, липы мелколистная, дуб черешчатый, ель колючая), высокодекоративные красивоцветущие и декоративно-лиственные кустарники (барбарисы обыкновенный и Тунберга, кизильник блестящий, можжевельник казацкий и др.) [4].

Анализ ассортимента древесно - кустарниковых насаждений мемориальных объектов г. Пинска показал, что на разных территориях, произрастает достаточное количество видов растений необходимых для создания мемориальных ландшафтных композиций. Однако, в ходе инвентаризации было выявлено, что количество зеленых насаждений на объектах исследования недостаточно, поэтому необходимо произвести дополнительные посадки и сформировать законченный ландшафтный объект. Такой ландшафтный прием будет способствовать формированию мемориального комплекса г. Пинска как элемент городской среды, имеющий определенное общекультурное значение, включающее преемственность с прошлым и оказывающее влияние на общественную психологию.

Список использованных источников

1. Горохов, В.А. Городское зеленое строительство: учебное пособие / В.А. Горохов. – М. : Стройиздат, 1991. – 416с.
2. Дронова, Е. А. Современное озеленение исторических объектов / Е. А. Дронова. — Текст : непосредственный // Молодой ученый. — 2018. — № 17 (203). — С. 321-325.
3. Академия коммунального хозяйства им. К.Д. Памфилова / МЕТОДИКА ИНВЕНТАРИЗАЦИИ ГОРОДСКИХ ЗЕЛЕННЫХ НАСАЖДЕНИЙ; М.; 1997 г.
4. Забелина, Е.В. Ландшафтная архитектура. АРТ-ландшафты в современной ландшафтной архитектуре : учебное пособие. Ч. 1 : Современная ландшафтная архитектура / Е.В. Забелина. - Санкт-Петербург ; М. ; Краснодар : Лань, 2021. - 108 с.