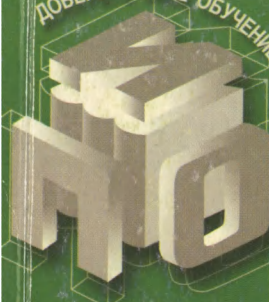


ДОВЕРЬТЕ СВОЕ ОБУЧЕНИЕ  
ПРОФЕССИОНАЛАМ



**АКТУАЛЬНЫЕ ПРОБЛЕМЫ  
СОЦИАЛЬНО-ЭКОНОМИЧЕСКОГО  
РАЗВИТИЯ РЕСПУБЛИКИ БЕЛАРУСЬ**

В 2 частях

**ЧАСТЬ I**

Министерство образования Республики Беларусь  
УЧРЕЖДЕНИЕ ОБРАЗОВАНИЯ  
«ГРОДНЕНСКИЙ ГОСУДАРСТВЕННЫЙ УНИВЕРСИТЕТ  
ИМЕНИ ЯНКИ КУПАЛЫ»

ИНСТИТУТ ПОСЛЕДИПЛОМНОГО ОБРАЗОВАНИЯ  
УЧРЕЖДЕНИЯ ОБРАЗОВАНИЯ  
«ГРОДНЕНСКИЙ ГОСУДАРСТВЕННЫЙ УНИВЕРСИТЕТ  
ИМЕНИ ЯНКИ КУПАЛЫ»

**АКТУАЛЬНЫЕ ПРОБЛЕМЫ  
СОЦИАЛЬНО-ЭКОНОМИЧЕСКОГО РАЗВИТИЯ  
РЕСПУБЛИКИ БЕЛАРУСЬ**

Сборник научных статей  
молодых ученых, аспирантов,  
магистрантов и студентов

Выпуск 2

В 2 частях

Часть 1

Гродно 2006

УДК 338/2+316/42(476)

ББК 65(4Бел)

А43

Редакционная коллегия:

*И.Л. Акулич, профессор, доктор экономических наук;*  
*А.Л. Белоусов, кандидат юридических наук;*  
*И.Ф. Китурко, кандидат исторических наук;*  
*В.Л. Ключня, профессор, доктор экономических наук;*  
*Д.А. Панков, профессор, доктор экономических наук;*  
*С.И. Протасеня, магистр экономических наук;*  
*Н.М. Пиеславская, доцент кафедры экономики и менеджмента ИПО;*  
*М.В. Фурс, доцент, кандидат философских наук.*

Рецензенты: кандидат экономических наук, доцент *И.И. Дегтяревич*;  
кандидат экономических наук, доцент *Л.В. Корватовская*;  
кандидат экономических наук, доцент *В.И. Сильванович*.

Под редакцией доктора экономических наук, профессора *В.Л. Ключни*.

**Актуальные проблемы социально-экономического развития**  
А43 Республики Беларусь : сб. науч. ст. молод. учен., аспирант., магистрант. и ст-тов ; в 2 ч. ч. 1 / под ред. д-ра эконом. наук, проф. В.Л. Ключни. – Гродно : ГрГУ, 2006. – 459 с.

ISBN 985-417-821-8 (ч. 1)

ISBN 985-417-822-6

В сборнике представлены статьи молодых ученых, аспирантов, магистрантов и студентов, в которых исследуются актуальные проблемы социально-экономического развития Республики Беларусь.

Адресуется молодым ученым, аспирантам, магистрантам и студентам экономических специальностей, преподавателям, а также всем, кто интересуется проблемами социально-экономического развития Республики Беларусь.

УДК 338/2+316/42(476)

ББК 65(4Бел)

ISBN 985-417-821-8 (ч. 1)

ISBN 985-417-822-6

© ГрГУ им. Я.Купалы, 2006

© ИПО ГрГУ им. Я.Купалы, 2006

**Н.Л. Кулакова**, аспирант БГЭУ, Минск  
*Науч. рук. – Г.М. Лыч, академик НАН Беларуси,  
д-р эконом. наук, профессор*

### **ОПРЕДЕЛЕНИЕ ЭФФЕКТИВНОСТИ ИНТЕНСИФИКАЦИИ ПРОИЗВОДСТВА МОЛОКА В ХОЗЯЙСТВАХ ПОЛЕССКОГО РЕГИОНА**

В настоящее время, осуществляя процесс производства молока в хозяйствах, необходимо определить, окупятся ли затраты на его производство и будет ли получена прибыль, то есть будет ли производство экономически целесообразным. Для получения прибыли необходимо, чтобы объем выручки от продаж превышал сумму постоянных и переменных издержек хозяйств. Чтобы определить, при каком уровне удоя молока на 1 корову окупятся затраты на производство молока, необходимо рассчитать точку безубыточности, нахождение которой имеет важное практическое значение.

Для исследования были выделены четыре хозяйства Столинского района, расположенные на загрязненных радионуклидами территориях с молочно-мясным направлением. Содержание коров – привязное, доение – в молокопровод, удой на корову в 2004 г. составил в среднем 2 230 кг, поголовье коров составляет 423 голвы.

Методика анализа безубыточности основана на определении валовой (переменной) прибыли, которая рассчитывается как разность между выручкой от реализации продукции и переменными затратами. Пороговая выручка, при которой рентабельность равна нулю, определяется как отношение постоянных затрат к удельному весу валовой прибыли в выручке. Пороговый объем реализации продукции равен отношению пороговой выручки к цене товара.

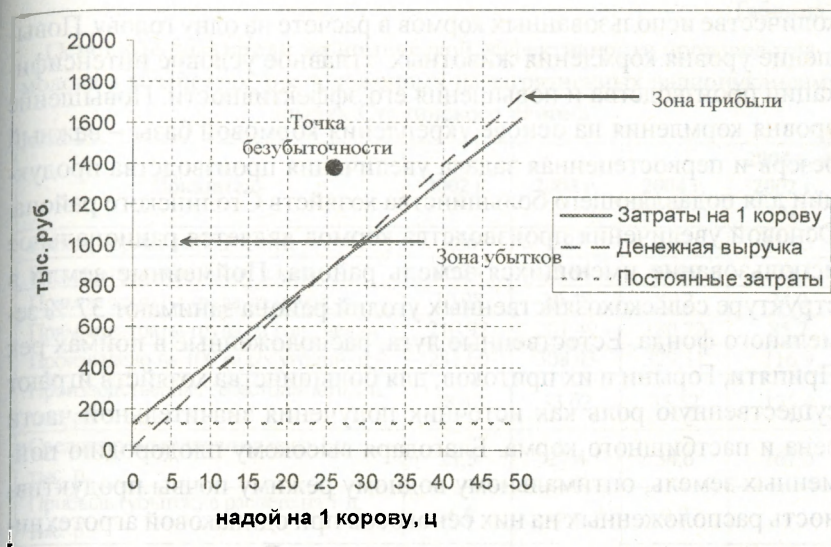


Рис. 1. График безубыточности производства молока

В условиях данных хозяйств, при нормативных затратах на 1 корову для фактического надоя 2 230 кг и фактически сложившихся в 2004 г. ценах, пороговый удой составит 2 650 кг. Графическая иллюстрация определения точки безубыточности производства молока представлена на рис. 1.

Исходя из определения точки безубыточности можно сделать вывод, что хозяйства Столинского района, расположенные на загрязненных радионуклидами территориях, могут достигнуть уровня надоя на 1 корову, позволяющего окупить затраты и получать прибыль. Прослеживается положительная динамика надоев молока на 1 корову по годам: 2002 г. – 19,5 ц, 2003 г. – 21,0 ц, в 2004 г. средний уровень надоя на 1 корову по хозяйствам составил 22,3 ц.

Основной задачей молочного скотоводства Столинского района в настоящее время остается дальнейший рост молочной продуктивности коров, что может быть достигнуто различными зоотехническими приемами, тем более что для этого в хозяйствах имеются реальные возможности [1].

В первую очередь рост и развитие животных, их молочная продуктивность зависят от уровня их кормления, выражающегося в

количестве использованных кормов в расчете на одну голову. Повышение уровня кормления животных – главное условие интенсификации производства и повышения его эффективности. Повышение уровня кормления на основе укрепления кормовой базы – важный резерв и первостепенная задача увеличения производства продукции для подавляющего большинства хозяйств Столинского района. Основой увеличения производства кормов является рациональное использование имеющихся земель района. Пойменные земли в структуре сельскохозяйственных угодий района занимают 37 % земельного фонда. Естественные луга, расположенные в поймах рек Припяти, Горыни и их притоков, для большинства хозяйств играют существенную роль как источник получения значительной части сена и пастбищного корма. Благодаря высокому плодородию пойменных земель, оптимальному водному режиму почвы продуктивность расположенных на них сенокосов при одинаковой агротехнике значительно выше, чем на суходольных. Выше здесь и урожай однолетних культур, возделываемых на повышенных участках. В настоящее время в районе особое внимание надо уделить разработке и внедрению интенсивных технологических приемов ведения культурного лугопастбищного хозяйства [1].

Стратегическим направлением развития лугового кормопроизводства является создание долгодетных продуктивных пастбищ, специализированных по зонам и видам скота. Экономическая эффективность пастбищного содержания скота хорошо проверена. В странах ЕС пастбищный корм составляет 35 – 40 % от общего расхода кормов, в США при высоком уровне производства фуражного зерна (кукуруза) и кормового белка (soя) 44 % питательных веществ животноводство потребляет на пастбищах [3].

Для того, чтобы определить, насколько эффективно производство молока, нужно узнать, как прибыль от реализации соотносится с затратами на его производство. Рассмотрим эффективность производства продукции на основе таблицы 1.

Анализируя данные таблицы 1, можно сделать вывод, что расходы кормов на 1 ц произведенного молока и на 1 голову увеличились в 2004 г. на 11,3 и 26,1 % соответственно по сравнению с 2004 г., что явилось одним из факторов увеличения надоя молока на 1 коро-

Таблица 1

Основные показатели экономической эффективности производства молока в хозяйствах, расположенных на загрязненных радионуклидами землях Столинского района

| Показатель                                  | 2002 г. | 2003 г. | 2004 г. | 2004 г. к 2002 г., % |
|---|---------|---------|---------|----------------------|
| Расход кормов на 1 ц ц.к.ед.                | 1,36    | 1,27    | 1,51    | 111,3                |
| Расход кормов на 1 гол. ц.к.ед.             | 26,24   | 23,84   | 33,09   | 126,1                |
| Прямые затраты труда на ц, чел.-ч           | 10,98   | 10,48   | 8,12    | 74,0                 |
| Прямые затраты труда на гол., чел.-ч        | 210,92  | 201,49  | 180,72  | 85,7                 |
| Произведено на 100 га с/х угодий, ц         | 281,60  | 308,43  | 329,31  | 116,9                |
| Производственная себестоимость 1 ц, тыс. р. | 28,32   | 33,02   | 35,52   | 125,4                |
| Средняя реализационная цена 1 ц, тыс. р.    | 21,5    | 27,4    | 34,6    | 161,0                |
| Прибыль (убыток) в расчете на 1 ц, тыс. р.  | -6,8    | -5,6    | 0,9     | -                    |
| Рентабельность (убыточность), %             | -24,01  | -17,0   | 2,6     | -                    |

ву и валовых надоев в хозяйствах, производства молока на 100 га с/х угодий. Приходится признать, что в хозяйствах пока преобладает высокзатратная и низкоэффективная технология с большой долей ручного труда, хотя прямые затраты на производство 1 ц молока в 2004 г. сократились по сравнению с 2002 г. на 26 %. Себестоимость полученного молока достаточно высока, однако в то же время производство молока, которое в 2002 – 2003 гг. было убыточным, стало приносить прибыль. Значительную роль сыграло повышение закупочных цен на молоко. Уровень рентабельности в 2004 г. составил 2,6 %, что является свидетельством положительных сдвигов и очевидного прогресса в области молочного скотоводства хозяйств Столинского района, расположенных на загрязненных радионуклидами территориях [2].

Таким образом, практическая работа в настоящее время и в ближайшие годы должна строиться преимущественно на основе приемов рационального использования лугов, повышения продуктивности ранее улучшенных сенокосов и пастбищ, применения ресурсосберегающих технологий.

Не менее важным резервом повышения продуктивности животных является улучшение качества кормов, прежде всего их энергетической и протеиновой питательности.

Еще одним фактором повышения продуктивности животных является сбалансированное их кормление, когда в рационе имеются все питательные вещества, необходимые организму животных в соответствии с их продуктивностью и физиологическим состоянием.

Следовательно, создание прочной кормовой базы в хозяйствах Столинского района – первоочередная задача и путь к обеспечению поголовья достаточным количеством полноценных кормов, снижение затрат на единицу продукции и повышение окупаемости используемых ресурсов. По оценке специалистов, продуктивность животных на 60 – 70 % формируется за счет кормов, что объясняет их неоспоримую важность при ведении молочного скотоводства. Установление рациональной структуры рационов и кормопроизводства является существенным резервом роста продуктивности животных и снижения себестоимости продукции, а также повышения экономической эффективности производства молока в хозяйствах.

#### *Список литературы*

1. Агропромышленный комплекс Столинского района Брестской области: состояние, проблемы, перспективы. – Минск, 2004.
2. Годовые отчеты СПК Столинского района Брестской области за 2002 – 2004 гг.
3. Перспективы молочного скотоводства Беларуси в 2003 – 2005 годах // Белорусское сельское хозяйство. – 2003. – № 3.



## СОДЕРЖАНИЕ

|   |    |
|---|----|
| ПЛЕНАРНЫЕ ДОКЛАДЫ.....  | 3  |
| <i>Панков Д.А.</i> Наука о бухгалтерском учете.....   | 3  |
| <i>Бадюков А.Ф.</i> Инновации как фактор повышения конкурентоспособности.....   | 6  |
| <i>Сивцов А.С., Зарипова Л.Д., Фурс М.В.</i> Социально-экономическая оценка города Гродно: тенденции, проблемы, перспективы.....  | 14 |
| <i>Куликов А.М.</i> Инвестиционное развитие региона.....  | 19 |
| СЕКЦИЯ 1. ПРОБЛЕМЫ И ПЕРСПЕКТИВЫ ЭКОНОМИЧЕСКОГО РАЗВИТИЯ НАРОДНОХОЗЯЙСТВЕННОГО КОМПЛЕКСА РЕСПУБЛИКИ БЕЛАРУСЬ.....                 | 25 |
| <i>Авдейчик О.В.</i> Интеллектуальные ресурсы инновационной деятельности промышленных предприятий.....                            | 25 |
| <i>Архипец Н.Н.</i> Проблемы обеспечения пожарной безопасности и защиты от чрезвычайных ситуаций сельских населенных пунктов..... | 32 |
| <i>Бабеня И.Г.</i> Методологические основы оценки конкурентоспособности предприятий и отраслей.....                               | 36 |
| <i>Белкина Ю.Ю.</i> Рыночное регулирование внешнеэкономического равновесия.....   | 40 |
| <i>Бусел Н.Н.</i> Особенности формирования национальной инновационной системы.....  | 44 |
| <i>Валько Д.К.</i> Рынок страховых услуг и перспективы его развития в Республике Беларусь.....                                    | 49 |
| <i>Варанаева О.А.</i> Социально-экономические аспекты управления экологическими рисками в лесном хозяйстве.....                   | 54 |
| <i>Василенко А.А.</i> Роль платного образования в развитии белорусского законодательства.....                                     | 59 |
| <i>Васькова Ю.О.</i> Прогнозирование развития международного туризма Беларуси.....  | 65 |
| <i>Гарчичко С.А.</i> Правовые вопросы управления в крестьянском (фермерском) хозяйстве в аспекте трудовых правоотношений.....     | 68 |

|   |     |
|---|-----|
| <i>Гончарова Н.Н.</i> Рынок лизинговых услуг в Республике Беларусь: проблемы и перспективы развития.....                                  | 72  |
| <i>Гришель В.М.</i> Проблема привлечения прямых иностранных инвестиций.....   | 76  |
| <i>Гулинская Т.К.</i> Особенности и возможные направления реформирования налоговой системы Республики Беларусь.....                       | 81  |
| <i>Дейкало А.А.</i> Экспортный потенциал свободных экономических зон в Беларуси.....  | 86  |
| <i>Драко А.В.</i> Проблемы совершенствования налоговой системы Республики Беларусь.....   | 90  |
| <i>Жигунов Д.И.</i> Природный капитал как фактор, определяющий качество и динамику развития национальной экономики.....                   | 95  |
| <i>Занкисов С.А.</i> Перспективные методики определения арендной платы за земельные участки в Республике Беларусь.....                    | 100 |
| <i>Зелюй Т.В.</i> Совершенствование механизма управления трудовыми ресурсами предприятия.....   | 104 |
| <i>Калеко И.Н.</i> Право пожизненного наследуемого владения земельным участком: история становления и перспективы развития.....           | 108 |
| <i>Караченцев К.И.</i> Направления стимулирования развития микрофинансовых услуг в Республике Беларусь.....                               | 112 |
| <i>Качан В.С.</i> Инновации: современные аспекты и тенденции.....   | 116 |
| <i>Колосовская О.В.</i> Перспективы снижения себестоимости продукции на ЧУПП «Барановичская мебельная фабрика».....                       | 120 |
| <i>Корнеев Д.И.</i> Распределительные отношения в Республике Беларусь и формирование среднего класса.....                                 | 127 |
| <i>Коробейникова С.Г.</i> Внешняя торговля как элемент внешнеэкономического сотрудничества в условиях интеграции.....                     | 131 |
| <i>Кравчук Т.А.</i> Статистическая оценка и анализ динамики сальдо внешнего баланса товаров и услуг.....                                  | 137 |
| <i>Кумко Н.И.</i> Развитие предпринимательства как возможное решение насущных социально-экономических вопросов в Республике Беларусь..... | 142 |

|   |     |
|---|-----|
| <i>Кушнерик В.В.</i> Об энергетическом потенциале отходов растениеводства.....  | 149 |
| <i>Ленчиков А.Н.</i> Пути вовлечения земли в гражданский оборот в Республике Беларусь.....  | 153 |
| <i>Матальцкая С.М.</i> Проблемы обеспечения устойчивого развития в современном мире.....  | 159 |
| <i>Мелюшко В.В.</i> Развитие системы страхования гражданской ответственности владельцев автотранспортных средств в союзном государстве Беларуси и России.....                                 | 163 |
| <i>Мотыль В.И., Вильчковская А.В.</i> НАССР как система обеспечения качества и безопасности пищевой продукции.....  | 167 |
| <i>Мысливец Н.Г.</i> Привлечение инвестиций в АПК путем реорганизации юридических лиц и приобретения предприятий как имущественных комплексов убыточных сельскохозяйственных организаций..... | 171 |
| <i>Пишлавский В.И.</i> Иностранные инвестиции в Республике Беларусь.....  | 176 |
| <i>Сабитова Е.А.</i> Анализ финансового положения национальных парков Республики Беларусь.....  | 183 |
| <i>Свиридова Т.Г.</i> Система образования в Республике Беларусь как индикатор развития рыночных отношений.....  | 187 |
| <i>Сергейчик Н.С.</i> Проблемы интеграции экономики Беларуси в мировую экономику.....   | 191 |
| <i>Соболевская М.В.</i> Оценка потенциального «эффекта создания» валютного союза между Республикой Беларусь и Российской Федерацией с использованием гравитационной модели.....               | 196 |
| <i>Тоцицкая Е.А.</i> Демографическая ситуация как объект социальной политики.....   | 201 |
| <i>Троцкая И.А.</i> Особенности внешнеэкономической деятельности Республики Беларусь.....   | 204 |
| <i>Филатов А.Г.</i> Тарифная политика Республики Беларусь при вступлении во Всемирную торговую организацию.....   | 208 |
| <i>Ханцевич И.В.</i> Аутсорсинг рекламных услуг.....  | 213 |

|  |     |
|--|-----|
| <i>Чемерко О.Г.</i> Влияние социальной ориентации первичного распределения совокупного дохода в Республике Беларусь на экономический рост.....       | 217 |
| <i>Черняк А.А.</i> Диагностика переходных экономик с использованием методик МФО.....   | 221 |
| <i>Чесновский Д.С.</i> Некоторые негативные аспекты конкуренции.....   | 226 |
| <i>Шевченко О.В.</i> К проблеме формирования механизма корпоративного управления в условиях трансформации экономической системы.....                 | 231 |
| <i>Шлег В.Н.</i> Проблемы инновационного развития экономики Республики Беларусь и пути их решения.....   | 236 |
| <i>Юргель Н.В.</i> Транзакционные издержки в переходной экономике.....   | 241 |
| <i>Юргель Н.Н.</i> Актуальные проблемы землевладения и землепользования.....   | 245 |
| <i>Яхницкая Н.А.</i> Содержание категории «человеческий капитал» в исследованиях экономического развития.....  | 249 |
| <b>СЕКЦИЯ 2. ЭКОНОМИЧЕСКОЕ РАЗВИТИЕ РЕГИОНА: СОСТОЯНИЕ И ПЕРСПЕКТИВЫ.....</b>  |     |
| <i>Антонович А.М.</i> Экспортный потенциал Гродненского региона.....   | 258 |
| <i>Бобровицкая О.А.</i> Новые подходы к организации материального стимулирования работников предприятия.....   | 258 |
| <i>Горovenко А.В., Ленчиков А.Н.</i> Анализ проведения аукционов на заключение договоров аренды земельных участков (на примере Минской области)..... | 264 |
| <i>Давыдик Л.Г.</i> Инвестиционная сфера региона: тенденции, проблемы и направления развития.....  | 268 |
| <i>Клещева С.А.</i> Основные тенденции в промышленности Брестской области и их влияние на выпуск конкурентоспособной продукции....                   | 271 |
| <i>Колодко Т.Н.</i> Предложение рабочей силы на рынке труда г. Гродно....  | 275 |
| <i>Концеал Е.В.</i> Современные тенденции развития деятельности по оказанию платных медицинских услуг в Гродненской области.....                     | 280 |

|   |            |
|---|------------|
| <i>Коробова Е.Н.</i> Региональный рынок труда: состояние и перспективы (на примере Витебской области).....  | 284        |
| <i>Крецькая О.С.</i> Анализ современного состояния маслосырдельной и молочной промышленности Гродненской области.....   | 288        |
| <i>Кулакова Н.Л.</i> Определение эффективности интенсификации производства молока в хозяйствах Полесского региона.....  | 292        |
| <i>Михайловская С.И.</i> Повышение конкурентоспособности регионов страны как фактор устойчивого роста экономики Республики Беларусь.....  | 296        |
| <i>Михальченко Л.И.</i> Прогнозирование социально-экономического развития регионов.....   | 303        |
| <i>Панас О.В.</i> Современные программы регулирования занятости населения как эффективное средство снижения уровня безработицы (на примере Мостовского района Гродненской области)..... | 307        |
| <i>Просолов И.Ж.</i> Развитие дистрибьюторских отношений в малом и среднем бизнесе предприятий города Гродно и Гродненской области.....   | 310        |
| <i>Рапецькая С.И.</i> Гендерные аспекты воспроизводства рабочей силы в Гродненской области.....   | 314        |
| <i>Русак И.Н.</i> Методика построения модели устойчивого развития района.....   | 319        |
| <i>Фурман Н.Л.</i> Разработка системы макроэкономических показателей региона.....   | 323        |
| <i>Шкируть Е.Г.</i> Значение и возможные пути снижения себестоимости продукции на промышленном предприятии ГТФ «Неман».....   | 327        |
| <b>СЕКЦИЯ 3. ПРОБЛЕМЫ УЧЕТА, АНАЛИЗА И КОНТРОЛЯ В УСЛОВИЯХ РЕФОРМИРОВАНИЯ ЭКОНОМИКИ.....</b>  | <b>332</b> |
| <i>Авдевич Н.Ф.</i> Преимущества и недостатки учета затрат по системе «директ-костинг» в усадьбах, занимающихся сельским туризмом.....  | 332        |

|   |     |
|---|-----|
| <i>Алексеева Е.А.</i> Проблемы формирования системы контроллинга на предприятии.....  | 337 |
| <i>Белоус С.С.</i> Земельный налог в Республике Беларусь: анализ состояния в 2005 году, тенденции и перспективы развития.....   | 340 |
| <i>Бертош Е.В.</i> Применение международного опыта по управлению себестоимостью продукции на отечественных предприятиях.....  | 344 |
| <i>Будникова О.Н.</i> Определение экономической сущности внутреннего налогового контроля в условиях рыночных реформ.....  | 353 |
| <i>Гамеза О.Н.</i> Совершенствование методики финансового оздоровления экономического субъекта хозяйствования по выбору оптимальной структуры бухгалтерского баланса..... | 358 |
| <i>Гончарик О.В.</i> Особенности бухгалтерского учета доходных вложений в материальные ценности.....  | 362 |
| <i>Данилевич О.В.</i> Ценовой фактор в управлении издержками торгового предприятия.....   | 367 |
| <i>Денисевич М.Н.</i> Современные направления анализа средств на оплату труда.....  | 371 |
| <i>Кіркоўскі П.В.</i> Аналіз прыбытковасці прадукцыі з дапамогай сістэмы дырэкт-костынга.....   | 374 |
| <i>Клиса О.Д.</i> Совершенствование системы финансирования предприятий жилищно-коммунального хозяйства.....   | 377 |
| <i>Лумянская В.И.</i> Экспортные операции и порядок их документального оформления.....  | 382 |
| <i>Макар Т.П.</i> Оценка финансового положения торгового предприятия.....   | 387 |
| <i>Панкрутский Н.Н.</i> Переход банковской системы Республики Беларусь на международные стандарты финансовой отчетности.....  | 393 |
| <i>Пономаренко Е.П.</i> Проблемы анализа доходов и расходов коммерческих организаций в Республике Беларусь.....   | 397 |
| <i>Потапова Е.А.</i> Применение ресурсно-сметного метода ценообразования в практике отечественных предприятий строительной отрасли.....                                   | 402 |

|   |     |
|---|-----|
| <i>Протасеня С.И.</i> Разработка системы управленческого учета автотранспортного предприятия.....   | 408 |
| <i>Реткин С.Б.</i> Методика оценки эффективности инвестиций в спорте.....   | 413 |
| <i>Савицкая Е.И.</i> Совершенствование сметного планирования и финансирования деятельности УО «Гродненский государственный университет имени Янки Купалы».....              | 419 |
| <i>Северинова М.В.</i> Оценка динамики себестоимости продукции растениеводства.....   | 424 |
| <i>Скиба В.А.</i> Управленческий учет в системе оперативного управления предприятием.....   | 429 |
| <i>Стельмах А.В.</i> Пути совершенствования организации учета топливно-энергетических ресурсов на Белорусской железной дороге (БЖД).....                                    | 433 |
| <i>Четверикова Е.Ю.</i> Экологический аудит: проблемы и перспективы развития.....   | 437 |
| <i>Шатров С.Л.</i> Калькулирование себестоимости перевозок в системе железнодорожного транспорта и направления развития.....  | 441 |
| <i>Якустик А.Т.</i> Анализ эффективности использования производственных запасов в производственном кооперативе «Строительно-передвижная механизированная колонна – 66»..... | 444 |

Научное издание

**АКТУАЛЬНЫЕ ПРОБЛЕМЫ  
СОЦИАЛЬНО-ЭКОНОМИЧЕСКОГО РАЗВИТИЯ  
РЕСПУБЛИКИ БЕЛАРУСЬ**

Сборник научных статей  
молодых ученых, аспирантов,  
магистрантов и студентов

Выпуск 2

В 2 частях

Часть 1

Редакторы Н.П. Дудко, Е.А. Смирнова  
Компьютерная верстка: В.А. Копать

Сдано в набор 18.05.2006. Подписано в печать 29.06.2006.

Формат 60x84/16. Бумага офсетная.

Печать RIS0. Гарнитура Таймс.

Усл.печ.л. 26,97. Уч.-изд.л. 25,28. Тираж 130 экз. Заказ 170.

Учреждение образования «Гродненский государственный  
университет имени Янки Купаль».

ЛИ № 02330/0133257 от 30.04.2004. Ул. Пушкина, 39, 230012, Гродно.

Отпечатано на технике Института последипломного образования  
Учреждения образования «Гродненский государственный  
университет имени Янки Купаль».

ЛП № 02330/0056882 от 30.04.2004. Ул. Пушкина, 39, 230012, Гродно.