

МИНИСТЕРСТВО СПОРТА И ТУРИЗМА РЕСПУБЛИКИ БЕЛАРУСЬ

НА УЧНО-ИССЛЕДОВАТЕЛЬСКИЙ ИНСТИТУТ
ФИЗИЧЕСКОЙ КУЛЬТУРЫ И СПОРТА РЕСПУБЛИКИ БЕЛАРУСЬ

**НА УЧНЫЕ ТРУДЫ
НИИ ФИЗИЧЕСКОЙ КУЛЬТУРЫ
И СПОРТА РЕСПУБЛИКИ
БЕЛАРУСЬ**

Выпуск 9

Минск 2010

УДК 796.072.2(077)

ББК 75

Н 34

*Рассмотрено и рекомендовано к изданию ученым советом
Научно-исследовательского института физической культуры и спорта Республики Беларусь
14 декабря 2009 года, протокол № 10*

Редакционная коллегия:

Главный редактор *Н. Г. Кручинский*, д-р мед. наук, доц., Беларусь

Члены редколлегии: *В. А. Барков*, д-р пед. наук, проф., Беларусь
А. А. Михеев, д-р пед. наук, доц., Беларусь
Г. И. Нарский, д-р пед. наук, проф., Беларусь
Е. А. Ширковец, д-р пед. наук, проф., Россия
В. А. Остапенко, д-р мед. наук, проф., Беларусь
Л. В. Марищук, д-р психол. наук, проф., Беларусь
Л. А. Калинин, д-р биол. наук, проф., Россия
С. Б. Мельнов, д-р биол. наук, проф., Беларусь
А. А. Семкин, д-р биол. наук, проф., Беларусь
А. В. Григоров, канд. пед. наук, доц., Беларусь
А. И. Нехвядович, канд. пед. наук, доц., Беларусь
М. П. Королевич, канд. мед. наук, доц., Беларусь
Н. А. Парамонова, канд. биол. наук, Беларусь
В. К. Гонестова, канд. биол. наук, доц., Беларусь
Е. В. Планида, канд. биол. наук, Беларусь

Н 34 **Научные** труды НИИ физической культуры и спорта Республики Беларусь: сб. науч. тр. / редкол.: Н.Г. Кручинский (гл. ред.) [и др.]; Науч.-исслед. ин-т физ. культуры и спорта Республики Беларусь. – Вып. 9. – Минск, 2010. – 376 с.

УДК 796.072.2(077)

ББК 75

© Государственное учреждение
"Научно-исследовательский институт
физической культуры и спорта
Республики Беларусь", 2010

НАУЧНО-ПРАКТИЧЕСКИЙ ЦЕНТР – ПАРАДИГМА СОВЕРШЕНСТВОВАНИЯ НАУЧНО-МЕТОДИЧЕСКОГО И МЕДИКО-БИОЛОГИЧЕСКОГО ОБЕСПЕЧЕНИЯ СПОРТА ВЫСШИХ ДОСТИЖЕНИЙ

Н. Г. Кручинский, д-р мед. наук, доцент,
НИИ физической культуры и спорта Республики Беларусь

Проблема оптимального научного и медицинского обеспечения спорта высших достижений требует существенной модернизации путем создания специализированной структуры, способной обеспечить решение обозначенной проблемы, особенно в части научно-методического сопровождения и внедрения научных разработок в практику подготовки спортсменов национальных и сборных команд, их резерва.

Решение обозначенной проблемы будет реальным при создании в отрасли Республиканского научно-практического центра (НПЦ) спортивной науки и медицины. Подобный центр позволит оптимизировать задачи научного и медико-биологического обеспечения.

Важным аспектом решения этой проблемы является создание НПЦ *только на основе комплексного междисциплинарного подхода*. Это позволит:

1. Обеспечить комплексную научно-методическую поддержку и сопровождение развитию спорта высших достижений и спортивного резерва.

2. Решить проблему внедрения перспективных научных разработок в практику, сократив путь от научной идеи и ее реализации до практического воплощения путем создания в структуре НПЦ центра инновационного обеспечения подготовки национальных и сборных команд, основной задачей которого и является практическая реализация "научного продукта" через комплексные научные группы (КНГ) по профилю спортсменов и видов спорта, и обеспечить именно инновационный характер деятельности создаваемого учреждения.

3. В рамках решения предыдущей задачи в структуре НПЦ должен быть организован и постоянно действующий тренировочный центр по некоторым видам спорта, т.е. появляется практическая возможность проведения всего комплекса мероприятий по спортивной подготовке, ее научному и медицинскому обеспечению по принципу "замкнутого цикла".

Кроме того, организационное объединение спортивной науки (НИИФКиС) и медицины (РЦСМ) позволит сохранить службу спортивной медицины от ее поглощения Министерством здравоохранения.

Предлагаемая структура НПЦ представляется оптимальной с позиций сегодняшнего дня, поскольку позволяет аккумулировать в единой структуре имеющиеся финансовые и организационные ресурсы.

Примерная структура НПЦ представлена рисунке 1.

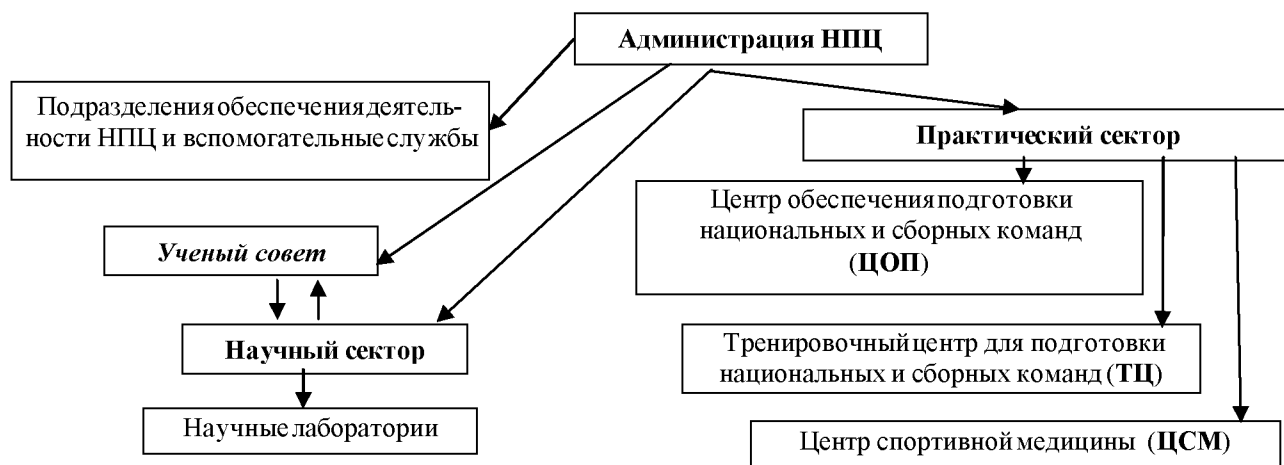


Рисунок 1 – Принципиальная схема организации НПЦ спортивной науки и медицины

Как следует из приведенной схемы, деятельность НПЦ включает два генеральных направления:

научное – собственно существующий НИИФКиС, т.е. НИИ спортивной науки, состоящий из научных лабораторий, основной задачей которых является выполнение НИР прикладного и фундаментального характера, проведение углубленных комплексных и этапных обследований спортсменов национальных команд и ближайшего резерва, и разработка рекомендаций по совершенствованию тренировочного процесса.

Трансформация НИИФКиС в научное подразделение НПЦ позволит так же существенно расширить его возможности и создать новые лаборатории. На сегодняшний день в институте имеется практическая возможность деятельности по следующим основным направлениям научной деятельности:

лаборатории медико-биологического профиля

- спортивной морфологии;
- физиологии спорта (функциональная диагностика сердечно-сосудистой и кардиореспираторной систем);
- биохимии спорта;
- фармакологии и питания в спорте;
- спортивной медицины

лаборатории психолого-педагогического профиля

- научно-методического сопровождения подготовки национальных команд и спортивного резерва;
- биомеханики спорта;
- спортивного туризма;
- спорта для всех;
- социологии спорта;
- психологии спорта;
- средств повышения работоспособности и реабилитации

лаборатории научно-организационного сопровождения

- организационно-информационного обеспечения научных исследований;
- программирования и статистического анализа

практическое, состоящее из трех направлений, обеспеченных соответствующими структурными подразделениями:

- центр обеспечения подготовки национальных и сборных команд (ЦОП) – представляет собой юридически узаконенные КНГ.

Основные задачи: научно-методическое сопровождение подготовки и внедрение научных разработок в практику. Это структурное подразделение занимается комплексным научно-методическим обеспечением подготовки национальных и сборных команд.

Создание ЦОП (ранее никогда не существовал) позволит организационно и административно оформить практику привлечения специалистов, ученых и медиков к работе с национальными командами в период подготовки на учебно-тренировочных сборах и во время проведения соревнований.

Именно ЦОП возьмет на себя функцию внедрения научных разработок в практику. Известно, что наилучшим образом внедряются разработки наиболее заинтересованными, в данном случае их разработчиками. Внедрение и апробация разработанных научно-обоснованных методик подготовки спортсменов высокого класса должна осуществляться отдельным коллективом научных сотрудников.

Методики и разработки для последующего внедрения должны определяться по специальному заключению экспертов, определяемых Научно-техническим советом Министерства спорта и туризма. При этом внедрение результатов ранее выполненных НИР должно выполняться не только в национальных, но и в сборных командах по видам спорта. Это обеспечит максимальную преемственность и позволит избежать негативного влияния при неблагоприятном результате.

Кроме того, юридически узаконенное создание КНГ позволит объединить и скоординировать силы и средства, имеющегося научно-методического потенциала в регионах, т.е. обеспечить научную и практическую работу по единому плану.

Центр *спортивной медицины (ЦСМ)* – основное лечебно-диагностическое учреждение по оказанию высокоспециализированной и квалифицированной помощи спортсменам национальных и сборных команд, т.е. *именно элитным спортсменам* и ветеранам спортивного движения.

ЦСМ должен функционировать по типу амбулаторного, с элементами стационарной (дневной стационар и блок интенсивной терапии) помощи, в режиме двухсменной работы.

Основные структурные подразделения ЦСМ должны быть представлены следующим образом:

- отделение спортивной медицины на 300–500 посещений в смену;
- отделение терапии для оказания помощи ветеранам спорта;
- отделение функциональной диагностики;
- отделение физиотерапии;
- отделение реабилитации и восстановительного лечения;
- клиничко-диагностическая лаборатория;
- отделение лучевой диагностики;
- аптека для выдачи готовых лекарств;
- хранилище для лекарств и БАДов;
- дневной стационар на 10 мест;
- блок интенсивной терапии на 4 места;
- отделение клинической фармакологии.

Амбулаторный прием специалистов: хирург, травматолог, аллерголог, дерматолог, пульмонолог, геронтолог, гинеколог, невропатолог, оториноларинголог, реабилитолог.

Подобная структура позволит привлечь к консультативной работе и ведущих специалистов Министерства здравоохранения по принципу их приближения к ведущим атлетам.

– *Тренировочный центр (ТЦ)* – структурное подразделение НПЦ, обеспечивающее условия для тренировочного процесса атлетов в условиях, максимально позволяющих оценить его эффективность, т.е. в период подготовки одновременно с тренером(ми) работают все заинтересованные (педагоги, врачи, психологи). Фактически ТЦ является второй (стационарной) составляющей деятельности КНГ.

Теперь несколько слов о формировании КНГ. Комплексные научные группы создаются для научно-методического обеспечения подготовки национальных команд по основным (медалеёмким) видам спорта. Предварительный расчет показывает, что необходимый минимум – 30 КНГ. В состав полной комплексной научной группы должны входить 5 основных специалистов: педагог (тренер), врач, психолог, специалист по функциональной диагностике и специалист по клинической лабораторной диагностике. Естественно, что при индивидуализации подготовки как команды в целом, так и отдельных спортсменов количественный и качественный состав КНГ может изменяться. Основное место работы специалистов КНГ – национальные команды по виду (видам) спорта. Фактически работа КНГ должна осуществляться в режиме их постоянного (круглогодичного) присутствия в команде, т.е. выездная составляющая ее деятельности.

Формирование НПЦ именно по указанному принципу имеет свои зарубежные аналоги: объединение в виде института спортивной науки, ЦСМ и ТЦ функционируют в Китае и Корее; в Японии спортивная наука и ТЦ так же объединены под одной организационной крышей.

В заключении необходимо отметить некоторые важнейшие моменты, позволяющие говорить об эффекте создания НПЦ спортивной науки и медицины. Эффективность перестройки научно-методического и медико-биологического сопровождения спорта высших достижений и создание НПЦ может быть оценена следующим образом:

- оптимизация расходов на проведение углубленных комплексных обследований и углубленных медицинских обследований спортсменов; исключение дублирования и снижение общего количества обследований;
- оптимизация расходов по вспомогательным подразделениям: кадровая служба, бухгалтерия, снабжение;
- оптимизация расходов на закупку оборудования путем устранения дублирования;
- оптимизация расходов, связанных с привлечением научных сотрудников и медицинского персонала к обеспечению подготовки национальных и сборных команд на учебно-тренировочных сборах.

Безусловно, предлагаемая схема создания НПЦ и его примерная структура требует определенного осмысления. Вместе с тем, оптимизация научно-методического и медико-биологического обеспечения спорта высших достижений требует постоянного совершенствования, что, собственно, и послужило основанием для написания этой статьи.