

УДК 330.322

**РОЛЬ ИНВЕСТИЦИОННОЙ ПОЛИТИКИ В ОБЕСПЕЧЕНИИ УСТОЙЧИВОГО
РАЗВИТИЯ РЕСПУБЛИКИ БЕЛАРУСЬ**

Лазаренко Карина Валерьевна, аспирант

Академия управления при Президенте Республики Беларусь

Karina Lazarenko, PhD student, Academy of Public Administration under the aegis of the President
of the Republic of Belarus, karinalazarenko922@gmail.com

Аннотация. В статье теоретически обоснованы различия между формой реализации инвестиционной политики и ее видов как необходимого условия управления процессами экономического

развития. Определены факторы, влияющие на выбор формы реализации инвестиционной политики в управлении устойчивым развитием страны. Представлены результаты структурного анализа направлений инвестирования Республике Беларусь, определяющие современные направления совершенствования инвестиционной политики с учетом факторов устойчивого развития страны.

Ключевые слова: инвестиционная политика, формы реализации инвестиционной политики, инвестиции в основной капитал, устойчивое развитие страны.

Решение приоритетных задач достижения устойчивого социально-экономического развития страны непосредственно зависит от результативности государственной инвестиционной политики. В современной экономике инвестиционная политика играет ключевую роль в обеспечении процессов расширенного воспроизводства на интенсивной основе, что предполагает широкомасштабное использование инноваций во всех видах экономической деятельности. Инновационная составляющая инвестиционной политики способствует созданию новых «точек роста» экономики, иницированию проектов, связанных с интеллектуализацией систем управления производством, использованием интеллектуального потенциала в соответствии с моделью «тройной спирали» инноваций. Эти современные аспекты, с одной стороны, придают инвестиционной политике структурную сложность, а с другой стороны – приводят к необходимому разнообразию форм ее реализации.

Проведенный теоретический анализ показал, что формы реализации инвестиционной политики определяются задачами, целями и направленностью развития страны, региона, конкретной сферы экономики (отрасли национальной экономики). Понимание условий выбора формы инвестиционной политики в системе управления устойчивым развитием позволяет использовать наиболее адаптивные инструменты для стимулирования инвестиционной активности в приоритетных направлениях развития национальной экономики, организации инвестиционной деятельности, финансирования инвестиционных проектов национального и регионального значения. Поэтому в широком смысле под формой реализации инвестиционной политики, как правило, понимается отражение способа комбинирования (сочетания) способов использования ресурсных возможностей на всех уровнях управления экономикой. Вместе с тем, определяя форму реализации инвестиционной политики, важное значение для осуществления управленческих функций имеет также и направление использования инвестиций. В исследованиях ученых направленность инвестиционной политики во многих случаях лежит в основе ее видовых разграничений. Поэтому определение вида инвестиционной политики не отождествляется с формой ее реализации, несмотря на то, что оба эти понятия связаны между собой и учитываются в едином процессе разработки инвестиционных решений стратегического характера. Согласно дифференцированному подходу, понятие «вид инвестиционной политики» можно рассматривать как многоуровневое и многоаспектное понятие схожих по нескольким свойствам объектов (инвестиций), но в то же время отличающихся своими особенностями (имеющими отличительные черты или разновидности). В соответствии со структурным подходом, данное понятие позволяет получить комплексное представление об инвестиционной политике, исходя из распределения агрегированных в ней инвестиционных процессов (направлений инвестиций) по уровням управления экономикой, видам экономической деятельности, источникам инвестирования и др. Иначе говоря, инвестиционная политика может быть реализована в различных формах, в зависимости от направленности инвестиционного процесса, от вида инвестиционной политики и от условий ее формирования (рисунок).

При выборе формы реализации инвестиционной политики важное значение придается таким факторам, как:

- целевые ориентиры стратегии устойчивого социально-экономического развития страны;
- инновационные условия, обеспечивающие качество экономического роста;
- социальная ответственность и социокультурная среда ведения бизнеса;
- возможности государственно-частного партнерства и т.п.

В совокупности эти факторы учитываются не только при формировании инвестиционной политики, но оказывают влияние на определение формы ее реализации. Проведенный анализ предпосылок достижения устойчивого социально-экономического развития Республики Беларусь показал, что в настоящее время выбор форм реализации инвестиционной политики во многом определяется такими факторами, как:

- развитие высокотехнологичных производств и услуг;
- качественное воспроизводство человеческого потенциала и эффективное его использование;
- расширение международного сотрудничества в различных сферах экономики;
- развитие интеграционных процессов со странами Евразийского экономического союза, прежде всего с Россией и другими государствами;
- рост экспортного потенциала;
- совершенствование институциональной среды и формирование благоприятной бизнес-среды;
- стимулирование развития научно-технической и инновационной деятельности;
- цифровизация и ускорение темпов цифровой трансформации;
- рациональное природопользование и обеспечение экологической безопасности;
- повышение уровня координации и взаимодействия государства, частного бизнеса и гражданского общества [4].

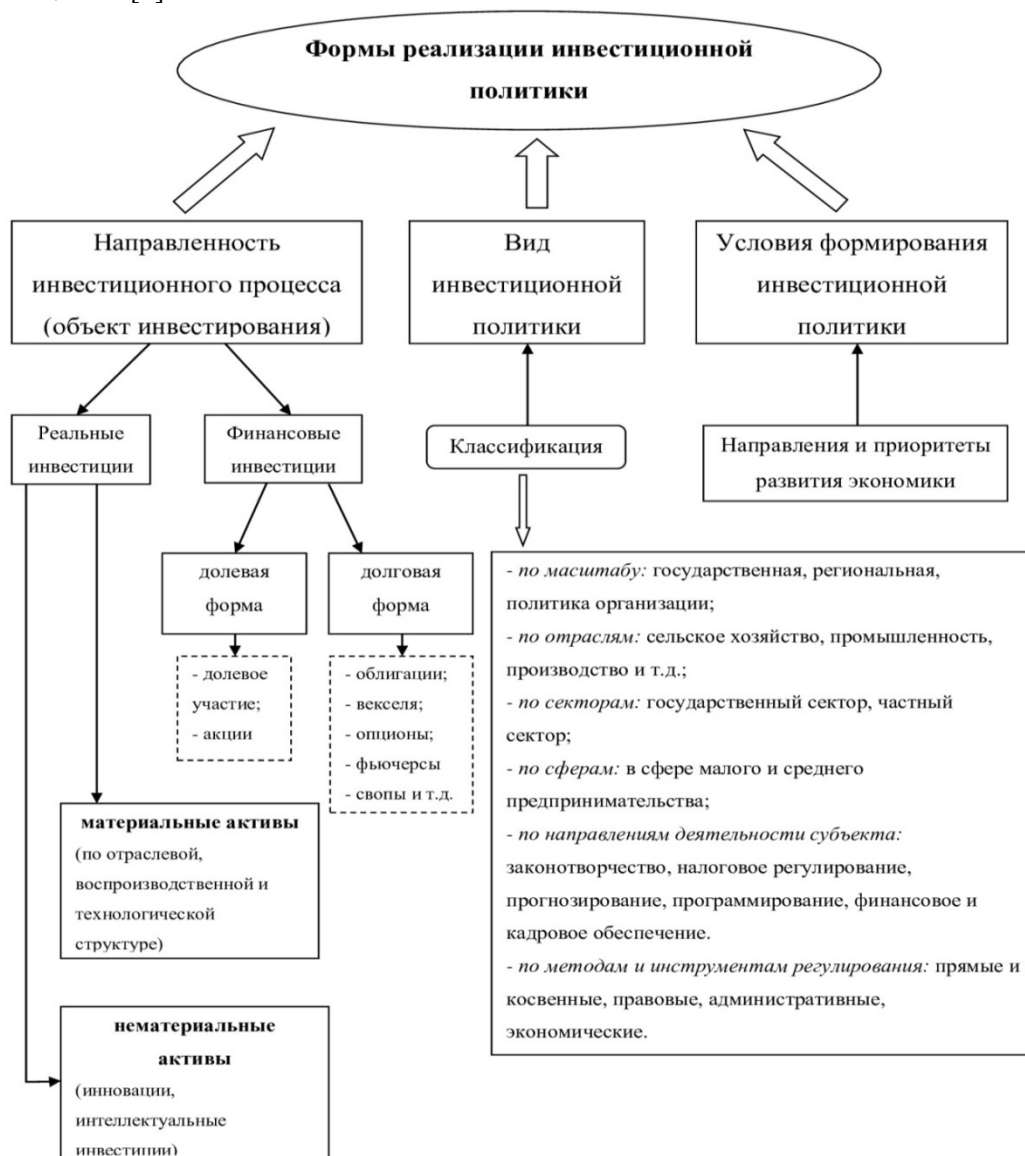


Рисунок. – Факторы, влияющие на выбор формы реализации инвестиционной политики
 Источник: собственная разработка автора на основе данных [1–3].

На основании полученных результатов исследования можно сделать вывод, что сложившиеся предпосылки устойчивого социально-экономического развития Республики Беларусь позволяют

определить наиболее адаптивные для достижения целей инвестиционной политики такие формы, как: прямое участие государства в инвестировании, государственно-частное партнерство. Преимущество этих форм в том, что они в полной мере позволяют использовать накопленный в Республике Беларусь опыт по созданию благоприятного инвестиционного климата и в то же время реализовать потенциал эффективного участия государства в инвестиционных процессах.

Например, с помощью таких управленческих инструментов как инвестиционный договор, государственный заказ и государственные закупки, применение экономических методов для повышения инновационной активности в регионах и др.

Структурный анализ инвестиционной политики Республики Беларусь показал, что ее виды во многом определяют такие значимые аспекты, как источники финансирования инвестиций и распределение инвестиций в основной капитал по видам экономической деятельности. Например, структура инвестиций в основной капитал Республики Беларусь по источникам финансирования за период 2015-2020 годы характеризовалась следующим образом. Преимущественно источником инвестиций в основной капитал в Республике Беларусь выступали собственные средства организаций. В 2020 году их доля в общем объеме инвестиций в основной капитал составила 42,5% (в 2015 году – 39,7%). Доля средств республиканского бюджета за анализируемый период уменьшилась и составила в 2020 году 11,6% (в 2015 году – 13,7%). Также уменьшилась доля кредитных средств банков. В 2020 году доля кредитов в общем объеме инвестиций в основной капитал составила 13,8% (в 2015 году – 17,2%). Проведенный анализ показал, что в Республике Беларусь наименьшее колебание доли инвестиций в основной капитал и, соответственно, ее устойчивая динамика наблюдалась по позициям «средства местных бюджетов» (в 2020 году средства местных бюджетов в общем объеме инвестиций в основной капитал составили 8,3%, в 2015 году – 8,1%), «средства населения» (в 2020 году их доля составила 11,3%, в 2015 году – 12,2%), «иностранные инвестиции (без кредитов (займов) иностранных банков)». В 2020 году доля иностранных инвестиций составила 3,3% (в 2015 – 3,9%) в общем объеме инвестиций в основной капитал [5]. Из данных проведенного анализа структуры инвестиций в основной капитал по источникам финансирования следует вывод, что увеличение общего объема инвестиций может быть достигнуто путем расширения таких источников финансирования, как привлечение прямых иностранных инвестиций и собственных средств организаций.

Что касается распределения инвестиций в основной капитал по видам экономической деятельности, то в 2020 году наибольшая доля инвестиций в основной капитал обрабатывающей промышленности составила 23,7% (в 2015 году – 26,3%). Также значительной была доля инвестиций в основной капитал сельского, лесного и рыбного хозяйства, которая составила 13,1% (в 2015 году – 10,8%) [5].

Таким образом, для решения задач устойчивого социально-экономического развития Республики Беларусь мерами инвестиционной политики важно обеспечить наращивание объема инвестиций в инновационно-восприимчивые виды экономической деятельности. Это будет способствовать повышению качества экономического роста и созданию условий для использования новых возможностей современной экономической среды.

Список использованных источников

1. Государственная инвестиционная политика : учебное пособие / А. И. Трубилин [и др.]. – 2-е изд., испр. и доп. – Санкт-Петербург : Лань, 2018. – 189 с.
2. Савенок, Э. А. Иностранные инвестиции : курс лекций / А. Э. Савенок. – Минск : Акад. упр. при Президенте Респ. Беларусь, 2008. – 158 с.
3. Гончаров, В. И. Управление инвестициями : учеб.-метод. комплекс / В. И. Гончаров, В. Я. Стариков. – Минск : Мин. ин-т упр., 2005. – 160 с.
4. Национальная стратегия устойчивого социально-экономического развития Республики Беларусь на период до 2030 г. [Электронный ресурс] : одобр. прот. засед. Совета Министров Респ. Беларусь, 2 мая 2017 г., № 10. – Режим доступа: <https://www.economy.gov.by/uploads/files/NSUR2030/Natsionalnaja-strategija-ustojchivogo-sotsialno-ekonomicheskogo-razvitija-Respubliki-Belarus-na-period-do-2030-goda.pdf>. – Дата доступа: 12.04.2022.

5. Национальный статистический комитет Республики Беларусь [Электронный ресурс]. – Режим доступа: <https://www.belstat.gov.by/ofitsialnaya-statistika/realny-sector-ekonomiki/investitsii-i-stroitelstvo/investitsii-v-osnovnoy-kapital/>. – Дата доступа: 23.03.2022.