

УДК 635.9(076.5)(075.8)

**ПРОЕКТНЫЕ ПРЕДЛОЖЕНИЯ ПО РЕКОНСТРУКЦИИ И БЛАГОУСТРОЙСТВУ
ВУЛЬКОВСКОГО ВРЕМЕННОГО ДЕКОРАТИВНОГО ПИТОМНИКА**

В.Н. Кравцова

Полесский государственный университет,
vali-kr@bk.ru

Аннотация. Проанализировано состояние Вульковского временного декоративного питомника. Выявлены отсутствие дорожно-тропиночной сети, плохое состояние парников, неудовлетворительные условия для отдыха работников. Проектные предложения включают мероприятия по реконструкции объекта и благоустройству его территории. Внесены изменения в ассортимент растений.

Ключевые слова: реконструкция, питомник, продуцирующая площадь, озеленение, проект, малые архитектурные формы, ассортимент, дорожно-тропиночная сеть.

Введение. Для развития отечественного декоративного древоводства в современных условиях, когда с каждым годом возрастает потребность в декоративных формах всех видов растений в связи с развитием индивидуального строительства, очень важно расширять ассортимент декоративных культур и увеличивать их выпуск. В настоящее время большое количество таких форм завозится из-за рубежа частными фирмами, но их сохранность не всегда обеспечивается в новых условиях обитания [1, с. 10].

Устройство питомников в системе озеленения населенных пунктов играет роль поставщика адаптированного растительного материала. Поэтому актуальным является организация новых и расширение существующих питомников для обеспечения населенных пунктов зелеными насаждениями с разнообразным видовым составом растений.

Актуальность проекта реконструкции и расширения Вульковского временного декоративного питомника заключается в увеличении разнообразия видового состава декоративных растений на объектах ландшафтной архитектуры населенных пунктов Пинского района. Помимо этого, для самого объекта необходимо благоустройство территории с целью улучшения его состояния.

Характеристика объекта исследований. Объект располагается по адресу: Брестская область, Ивацевичский район, поселок городского типа Телеханы, улица Усадьба Лесхоза (Рисунок). Занимаемая площадь примерно 2 га.

Территория объекта представляет собой огражденные поля для выращивания растений с одним одноэтажным зданием. Рядом с объектом находится частная одноэтажная застройка, а также некоторые промышленные объекты, административное здание Телеханского лесхоза и административное здание Вульковского лесничества. Рядом проходит автомобильная дорога Н-698, связывающая п. Телеханы и д. Выгонощи, а также на север относительно объекта есть выезд на дорогу Р-6, связывающую г. Пинск и г. Ивацевичи. Пространство вокруг объекта преимущественно закрытые, представлены застройкой населенного пункта и лесом. Из ценных природных факторов можно отметить близкое расположение Вульковского озера.

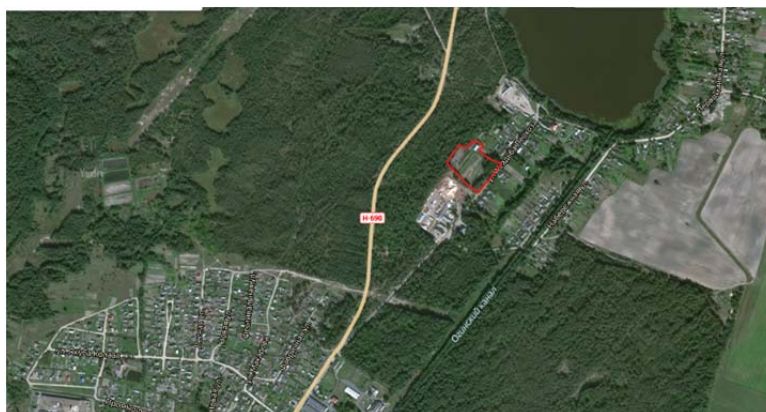


Рисунок – Местоположение и границы объекта

-- граница объекта

Примечание: источник [собственная разработка]

Климат территории расположения объекта характеризуется как теплый, умеренно влажный. Среднегодовая температура воздуха составляет $+6,5^{\circ}\text{C}$, абсолютная максимальная $+35^{\circ}\text{C}$, абсолютная минимальная -35°C .

Климат района расположения объекта благоприятен для выращивания основных декоративных видов – туи, можжевельника, барбариса и т.д. Преобладают на территории лесхоза сосновые и широколиственные насаждения, ель находится на самой южной границе своего ареала.

Рельеф близлежащих территорий и самого объекта равнинный, присутствует не глубокие, до 80 сантиметров, каналы мелиорации, высота объекта относительно моря около 155 метров [2].

На территории объекта присутствуют исключительно дерново-подзолистые гидроморфные почвы с кислой реакцией по всему профилю, высокой (20-70%) ненасыщенностью основаниями. Содержание гумуса может достигать 7-9%, но падение его содержания с глубиной очень резкое, а в составе гумуса преобладают фульвокислоты. Верхние горизонты дерново-подзолистых почв обеднены полуторными окислами и обогащены кремнеземом [3].

Инженерно-строительная ситуация объекта представляет собой следующие условия: непосредственный подъезд к объекту осуществляется по грунтовой дороге, которая через примерно 40 метров переходит в дорогу, покрытую асфальтом среднего состояния, энергоснабжение осуществляется по ЛЭП, оснащение водой осуществляется путем центральной системы водоснабжения с помощью водонапорных башен и станций обезжелезивания, застройка периметральная, представлена частными одноэтажными участками.

На территории питомника имеются сооружения, выполняющие функции административного, хозяйственного характера, также здесь в наличии гараж для автотранспорта. У въезда на питомник имеется торговая площадка с выставленными экземплярами некоторых выращиваемых растений и

прейскурантом цен на реализуемую продукцию. Стоит отметить отсутствие дорожно-тропиночной сети, в том числе отсутствие покрытия при подъезде к питомнику.

Ассортимент выращиваемых растений в достаточной мере соответствует тенденциям современного рынка декоративных растений за исключением некоторых видов, представлен 9 декоративно-кустарниковыми видами разных сортов и 3 декоративно-древесными видами. Ассортимент маточников включает 8 кустарниковых видов и 4 древесных. Цветочные культуры в питомнике не выращиваются.

Продуцирующая площадь питомника составляет 0,815 га, общая площадь выращиваемых растений совместно с маточниками составляет 0,865 га. Количество выращиваемых растений на период осени 2021 года составляет 11862 штук, из которых 9351 соответствуют стандартам. Количество маточников составляет 67 штук.

Полив осуществляется из емкости. Имеется отведенная площадь под маточники, а также холодные парники, находящиеся в неудовлетворительном состоянии. Имеется несколько выкопанных каналов, расположенных параллельно рядам насаждений.

Таким образом, состояние объекта можно оценить как удовлетворительное, за исключением некоторых моментов, но стоит учесть, что питомник достаточно молодой и временный, и в структуре питомников лесхоза занимает не самое важное место.

Проектные предложения. Идея-концепция проекта заключается в акцентировании при озеленении на декоративные качества выращиваемых растений в питомнике, это будет служить своеобразной рекламой для посетителей, а также способствовать благоприятной эстетической обстановке для рабочих. Объект будет выдержан, согласно проекту, в регулярном или же французском стиле. Регулярная планировка с прямыми дорожками идеально подходит для ведения питомнического хозяйства, но стоит отметить, что не все особенности проектирования в регулярном стиле будут соблюдены, так как необходимо учесть особенности объекта. Рельеф должен быть полностью ровнинным [4]. Будут проложены основные дороги по главным маршрутам, предусматривающие проезд автотранспорта, вокруг полей будут второстепенные дорожки, в основном предназначенные для пешего передвижения, также у въезда на объект будет размещена парковка на несколько транспортных мест, необходимых для работников питомника и его посетителей.

На территории собственно питомника необходимо спроектировать дополнительное оборудованное место для существующего компостника. Холодные парники будут заменены на аналогичные по размерам, но более современные, так как покрытие существующих повреждено, а конструкция устарела. Из-за преобладающих западных ветров необходимо дополнить существующие насаждения проектными, где это возможно, причем угол насаждений должен быть практически перпендикулярным направлению ветра.

Также у территорий полей равномерно будут размещены скамьи для отдыха работников. Часть питомника у въезда и административного здания будет дополнительно озеленена декоративными растениями для привлечения покупателей.

Дорожно-тропиночная сеть данного питомника – одно из самых слабых его мест, так как она фактически отсутствует, поэтому этому элементу необходимо уделить большое внимание. Стоит учитывать, что в питомниках дорожно-тропинная сеть в основном должна выполнять только функциональное назначение, она связывает хозяйственные объекты между собой и обеспечивает доступность к производственным площадям.

Дорожно-тропиночная сеть спроектирована с учетом функционального зонирования объекта. Ввиду необходимости проезда автомобильного транспорта от въезда на объект до гаража и далее вдоль северо-восточной стороны производственной площади спроектирована основная дорога шириной 6 метров из асфальтобетонного покрытия, она обеспечит возможность машинного обслуживания полей. Дороги для пешеходов шириной 1,5 метра планируются вдоль основных автомобильных, а также вокруг административного здания. Для комфортного перемещения при ведении работ непосредственно на производственных площадях будут устроены дорожки из грунта шириной 2 метра, они располагаются почти со всех сторон полей, а также у холодных парников. Виды покрытия для запланированных изменений в дорожно-тропиночной сети асфальтобетонное, плиточное, грунтовое, бетонное.

Дополнительно также будут организованы площадки в северном направлении вблизи административного здания, они необходимы для хранения компоста и складирования. Место для ком-

постника выбрано с учетом инсоляции, и во избежание засыхания определенное время суток находится в тени.

Малые архитектурные формы на данном объекте выполняют исключительно утилитарные функции. На объекте уже имеются одна скамья размерами 2x0,75 в длину и ширину, поэтому в проекте учитывается их количественное дополнение равномерно по объекту для отдыха работников. Имеются холодные парники, выполненные из дерева, размерами 6-9 метров в длину и 3 метра в ширину. Необходима их замена из-за плохого состояния, парники будут также из дерева со стеклянными окнами.

Дополнительное озеленение данного объекта необходимо для более эстетического вида зоны, через которую в питомник прибывают покупатели и работники.

Помимо озеленения самого объекта, необходимо пересмотреть ассортимент выращиваемых растений в питомнике и те породы, которые не актуальны и не пользуются спросом, желательно прекратить выращивать и заменить. В данном проекте было выявлено, что айва японская пользуется очень маленьким спросом, за несколько лет было куплено все 6 растений, поэтому данное растение на производственных площадях заменено на спирею Бумальда и вейгелу цветущую. Эти виды имеют большую декоративность, более того, они выращиваются в маточном саду питомника. Ассортимент растений для озеленения и изменения в выращиваемых растениях отображен в таблице.

Таблица – Ассортиментная ведомость дополнительного озеленения

№ п/п	Наименования вида, сорта		Занимаемая площадь, га	Кол-во всего, шт.
	Русское название	Латинское название		
Озеленение объекта				
1	Туя западная Смарагд	<i>Thuja occidentalis Smaragd</i>	-	59
2	Туя западная Даника	<i>Thuja occidentalis Danica</i>	-	2
3	Ива ломкая шаровидная	<i>Salix fragolis</i>	-	4
4	Барбарис Тунберга	<i>Berberis thunbergii</i>	-	4
5	Каштан конский обыкновенный	<i>Aesculus hippocastanum</i>	-	1
6	Спирея Бумальда	<i>Spiraea x bumalda</i>	-	6
7	Пузыреплодник калинолистный	<i>Physocarpus opulifolius</i>	-	5
Всего				81
Производственные виды				
8	Вейгела цветущая	<i>Weigela florida</i>	0.005	200
9	Спирея Бумальда	<i>Spiraea x bumalda</i>	0.005	200
Всего			0.01	400
Итого				481

Примечание: источник [собственная разработка]

Выводы.

1. При анализе состояния объекта проектирования выявлена необходимость создания дорожно-тропиночной сети, дополнительной ветрозащиты, реконструкции существующих и добавления новых малых архитектурных форм, корректировки выращиваемого ассортимента, а также желательного декоративного озеленения въездной части в выставочных целях.

2. Идея-концепция проекта заключается в акцентировании на декоративные качества выращиваемых растений при озеленении в питомнике. Стиль объекта, согласно проекту, регулярный или французский.

3. В результате составления проекта на территории объекта планируется устройство полноценной дорожно-тропиночной сети площадью 1720 м², замена парников, установка скамей для отдыха.

4. Проект предусматривает озеленение подсобной и административной части объекта в количестве 81 растения, а также замещение в ассортименте выращиваемых растений айвы японской на спирею Бумальда и вейгелу цветущую.

Список использованных источников

1. Антипов, В.Г. Декоративная дендрология / В.Г. Антипов – Мн.: Дизайн ПРО, 2000. – 280 с.4
2. Агальцова, В.А. Основы лесопаркового хозяйства: учебник / В.А. Агальцова. - М.: ГОУ ВПО МГУЛ, 2008. - 213 с.
3. Weather spark [Электронный ресурс] / Климат Телеханы – Режим доступа: <https://ru.weatherspark.com/y/92679> Дата доступа: 23.04. 2022.
4. Экосистема [Электронный ресурс] / Подтип дерново-подзолистые почвы – Режим доступа: <http://ecosystema.ru/08nature/soil/014.htm> Дата доступа: 23.04. 2022.
5. Зелландия [Электронный ресурс] / Регулярный стиль – Режим доступа: http://zellandia.ru/company/publication/regulyarnyj_stil_v_landshaftnom_dizajne Дата доступа: 06.05. 2022.