

НАЦИОНАЛЬНАЯ АКАДЕМИЯ НАУК БЕЛАРУСИ
Институт истории

АКТУАЛЬНЫЕ ВОПРОСЫ АНТРОПОЛОГИИ

Сборник научных трудов

Основан в 2007 году

Выпуск 16

Минск
«Беларуская навука»
2021

УДК 316.624-053.81(476)+572.08

В. И. ДУНАЙ, Е. Н. КАСПАРОВА***

**ПОКАЗАТЕЛИ АГРЕССИВНОСТИ
СТУДЕНЧЕСКОЙ МОЛОДЕЖИ БЕЛАРУСИ В СВЯЗИ
С БИОСОЦИАЛЬНЫМИ ХАРАКТЕРИСТИКАМИ**

**Институт современных знаний имени А. М. Широкова,
Минск, Беларусь*

***Кафедра педагогики и проблем развития образования,
Белорусский государственный университет, Минск, Беларусь*

Цель работы – определить выраженность агрессивности студенческой молодежи Беларуси с учетом некоторых биосоциальных характеристик.

Исследование проводили в г. Минске. Опрошены 130 юношей и 372 девушки в возрасте $19,40 \pm 2,61$ лет. Для оценки влияния занятий спортом на уровень агрессивности были обследованы студенты-спортсмены (127 юношей и 68 девушек).

Для определения выраженности агрессивности использован опросник Басса – Перри.

Проведенное исследование выявило межполовые различия в формах проявления агрессивности студенческой молодежи: у юношей достоверно выше, чем у девушек уровень физической и вербальной агрессии. Показаны различия в уровне физической агрессии между группами студенток в возрасте 17 лет, 18–19 лет, 20–21 года и старше 21 года: к 21 году значения нарастают, а затем несколько снижаются. Место рождения оказывает достоверное влияние на уровень физической и вербальной агрессии юношей и девушек: у родившихся в г. Минске он выше по сравнению с уроженцами областных и районных городов, деревень. У юношей, не занимающихся спортом, более высокий уровень враждебности, чем у юношей, занимающихся единоборствами и плаванием; наименьший уровень агрессивности отмечен у пловцов.

Ключевые слова: агрессивность, студенческая молодежь Беларуси, биосоциальные характеристики.

Введение

В современном мире все чаще появляются сообщения об актах насилия с участием современной молодежи. В самых разных областях научных знаний активно ведутся исследования агрессивного поведения и связанных с ним сопутствующих факторов.

На сегодня определены принципиально различающиеся между собой понятия «агрессивность» и «агрессия». Агрессивность проявляется как релевантная реакция на ситуацию провокации агрессии и исчезает после окончания действия стимула. Агрессия же – нерелевантная реакция, которая проявляется во враждебном, мстительном, завистливом, ревнивом отношении к объекту (стимулу) вне зависимости от ситуации достаточно длительное время. Иными словами, агрессивность – личностная черта, готовность, предрасположенность человека к реализации агрессивной модели поведения; а агрессия – модель поведения, обеспечивающая адаптацию человека, один из способов удовлетворения актуальных потребностей в кризисной ситуации развития и жизнедеятельности [1].

Наряду с понятием «агрессия» рассматривают также понятия «враждебность» и «гнев». Важный вклад в разработку концептуальных определений этих трех понятий внесли А. Buss и М. Perry. Согласно этим авторам, враждебность – длительное, устойчивое негативное отношение или система оценок, применяемая к окружающим людям, предметам и явлениям; агрессия – инструментальная поведенческая реакция, носящая характер наказания; гнев – эмоциональное состояние, имеющее побудительную силу. В основе такого разделения А. Buss и М. Perry руководствовались представлением о трехкомпонентной структуре психических явлений, т. е. о когнитивном, поведенческом и эмоциональном компонентах в изучаемом целостном феномене агрессии [2, 14].

При рассмотрении проблемы агрессивности одним из актуальных и противоречивых вопросов является то, в какой мере биосоциальные факторы оказывают влияние на ее проявления. Значение наследственности и среды в структуре агрессивности может изменяться в онтогенезе [3]. По одним данным, влияние генетических факторов на проявления агрессивности выше у мужчин, чем у женщин [4]; по другим – несмотря на то, что у мужчин уровень агрессивности выше, влияние наследственных и средовых факторов на агрессивность и девиантное поведение не зависит от пола [5].

Определение генетически детерминированных факторов, ассоциированных с агрессивным поведением и его составляющими (физическая и вербальная агрессия, гнев, враждебность), является одной из актуальных задач исследования природы человека. Однако эти составляющие реализуются в социуме и опосредованы спецификой социального окружения индивида, социальными нормами, правилами поведения, принятыми в конкретной культуре с учетом возрастной, половой, статусной, профессиональной принадлежности.

На сегодня одна из дискуссионных тем – влияние занятий спортом на агрессивность. Определенная роль в развитии агрессивности отводится социальным факторам, например, механизмам запечатления и научения [6]. Так, С. Н. Patterson придерживался мнения, что дети, выросшие в семье, в которой проявля-

лась агрессия, как правило, демонстрируют более агрессивное поведение в будущем [7]. С позиции теории научения, занятия видами спорта, в которых присутствует жесткий физический контакт, например, единоборствами, могут способствовать повышению агрессивности. Однако данные о влиянии занятий спортом на агрессивность противоречивы: существует мнение о том, что спортивные специализации, допускающие проявления агрессии в рамках правил соревнований, способствуют формированию форм агрессивного поведения [8, 9]. С другой стороны, есть данные о том, что занятия спортом в целом способствуют снижению агрессивности [10].

Цель работы – определить выраженность агрессивности студенческой молодежи Беларуси с учетом некоторых биосоциальных характеристик.

Материал и методы исследования

В ходе исследования опрошены 130 юношей и 372 девушки в возрасте $19,40 \pm 2,61$ лет. Выборка представлена студентами Белорусского государственного университета и Белорусского государственного педагогического университета имени Максима Танка.

Для оценки влияния занятий спортом на уровень агрессивности были обследованы студенты Белорусского государственного университета физической культуры. В выборку студентов-спортсменов (127 юношей и 68 девушек) вошли только те, кто достиг первого взрослого разряда и имеет стаж спортивной деятельности не менее 5 лет. Обследованы представители видов спорта: борьба (дзюдо, греко-римская борьба, вольная борьба, самбо), спортивно-боевые единоборства (бокс, кикбоксинг, тайский бокс, рукопашный бой и др.), плавание.

Опрос студентов проводили с помощью персональной информационной формы.

В выборках преобладали белорусы. Их доля составила 91,3 %.

Для определения выраженности агрессивности, форм агрессивного поведения использовали опросник Басса – Перри [2, 11],

который предусматривает оценку по четырем субшкалам, таким как физическая агрессия, вербальная агрессия, гнев, враждебность.

Физическая агрессия – использование физической силы против другого лица.

Вербальная агрессия – выражение негативных чувств как через звуковую форму (ссора, крик, визг), так и через содержание словесных ответов (угроза, проклятие, ругань).

Гнев – фундаментальная эмоция с яркой вегетативной реакцией, сопровождающая реакцию фрустрации.

Враждебность – негативное, оппозиционное отношение к окружающему миру (в первую очередь к людям), подразумевающее наличие негативных эмоций и поведенческих проявлений в виде агрессии, негативизма и т. п.

Опросник состоит из 29 утверждений, соответствующих определенным формам агрессивных реакций, которые испытуемый оценивает по шкале от 1 до 7 (1 – абсолютно нехарактерно для меня; 7 – абсолютно характерно для меня) [11]. Полученные баллы суммируются, и далее определяется доминирование тех или иных агрессивных реакций. Анализ результатов проводили с учетом показателей, полученных при суммировании ответов по шкалам и по всему опроснику. Так как шкалы опросника Басса – Перри содержат разное количество вопросов, для каждой шкалы рассчитывали средние значения (итоговое значение) при том, что шкала физической агрессии включает 9 вопросов, шкала вербальной агрессии – 5, шкала гнева – 7, шкала враждебности – 8 вопросов.

Для проверки надежности данных, полученных с использованием опросника по агрессии, проведена оценка надежности – вычислена альфа (α) Кронбаха по каждой из шкал. Значение α было равно 0,87 для обобщенной агрессии и $>0,7$ – для всех шкал опросника.

Все материалы были собраны с соблюдением правил этики; подписаны протоколы информированного согласия.

Статистическая обработка данных проведена с применением пакета программы SPSS 10.0.7. Для оценки достоверности меж-

групповых различий по уровню выраженности агрессивности применены *t*-критерий Стьюдента, *U*-критерий Манна – Уитни, критерий Краскала – Уоллеса. Различия считали статистически значимыми при $p < 0,05$.

Результаты и их обсуждение

В первую очередь был проведен анализ межгрупповых различий по уровню агрессивности в зависимости от пола (табл. 1).

Таблица 1. Показатели общего индекса агрессивности опросника Басса – Перри в выборках юношей и девушек

Опрошеные	Minimum	Maximum	Mean	SD
Юноши	41,00	160,00	100,98	25,32
Девушки	35,00	165,00	89,27	25,90

У юношей, в отличие от девушек, выше значение общего индекса агрессивности ($p < 0,001$), при том, что у девушек больше диапазон значений от минимального до максимального значения, чем у юношей.

Максимально возможное значение общего индекса агрессивности опросника Басса – Перри – 203 (29 вопросов по 7-балльной шкале), а минимальное – 29. Ориентируясь на этот диапазон значений и полученные средние показатели по двум выборкам (юношей и девушек), можно сделать вывод о том, что для студенческой молодежи Беларуси не характерен высокий уровень агрессивности.

Приведенные в таблице 2 значения по каждой из шкал опросника отражают половые различия в формах проявления агрессивности студенческой молодежи: у юношей достоверно выше, чем у девушек, уровень физической ($p < 0,001$) и вербальной ($p < 0,001$) агрессии.

Полученные данные согласуются с результатами других исследований, согласно которым физическая агрессия более типична для мужчин в большинстве исследованных популяций [12]. Среди причин, объясняющих данные различия, ведущая роль от-

водится влиянию мужского полового гормона – тестостерона [13, 14]. Однако, помимо гормонального влияния, приводится и социальное объяснение гендерных различий в агрессивности: женщины менее агрессивны, чем мужчины, потому что социальные роли поощряют агрессию у мужчин, но не у женщин [15]. В некоторой степени о мере связи проявлений агрессивности с фактором пола свидетельствуют данные, полученные на животных. Наблюдения ученых за взрослыми самцами и самками приматов тем не менее не выявило межполовых различий в агрессивности (по общему числу случаев агрессивного поведения, общему числу жертв агрессии, числу случаев неопасной агрессии и по числу случаев опасной агрессии); ведущим фактором, определяющим частоту агрессивного поведения, является ранг, т. е. доминирование [16].

Таблица 2. Показатели агрессивности по шкалам опросника Басса – Перри в выборках юношей и девушек

Шкала опросника	Юноши		Девушки		<i>t</i>	<i>p</i>
	Mean	<i>SD</i>	Mean	<i>SD</i>		
Физическая агрессия	3,42	1,09	2,52	0,96	7,805	0,000
Вербальная агрессия	4,39	1,20	3,78	1,22	4,113	0,000
Гнев	3,21	1,25	3,12	1,25	0,280	0,779
Враждебность	3,22	1,22	3,23	1,27	-0,489	0,627

Для сравнения выраженности агрессивности у студенческой молодежи разных возрастов нами был применен критерий Краскела – Уоллеса, который выявил в выборке студенток различия в уровне физической агрессии между группами девушек в возрасте 17 лет, 18–19 лет, 20–21 года и старше 21 года ($p < 0,01$). Средние значения шкалы физической агрессии девушек возрастают от группы в возрасте 17 лет к группе в возрасте 20–21 года. В группе старше 21 года значения несколько снижаются (рис. 1).

В разновозрастных выборках юношей-студентов различия в агрессивности статистически недостоверны.

Еще один фактор, предположительно связанный с агрессивностью, – число детей в семье. В исследовании, проведенном турецкими учеными на выборке учащихся в возрасте 14–19 лет, было

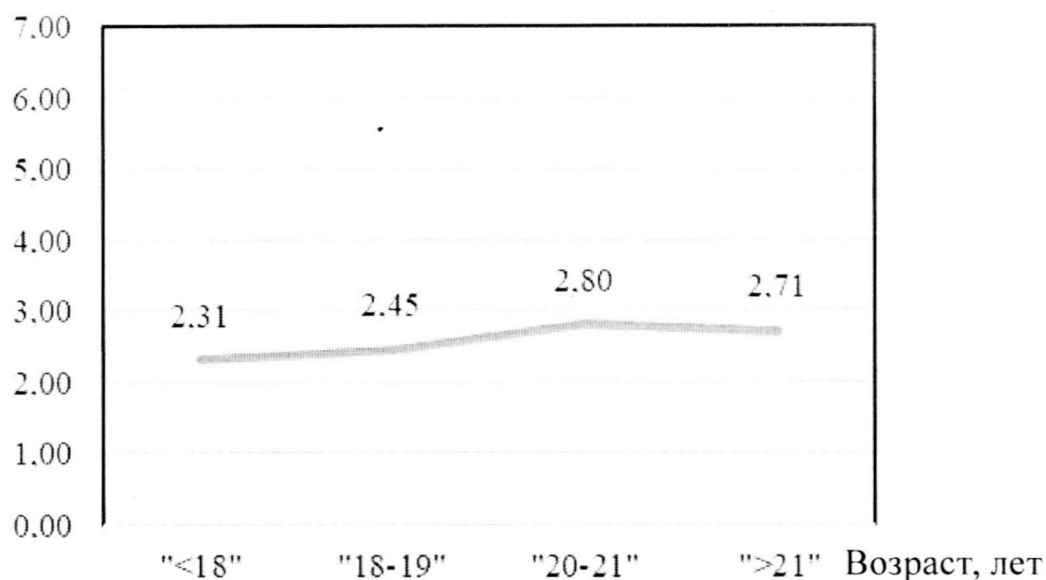


Рис. 1. Средние значения шкалы физической агрессии у девушек разных возрастных групп

показано, что число симблингов прямо пропорционально влияет на уровень гнева [12]. В рассматриваемой выборке белорусских студентов такой фактор, как «количество симблингов», не оказал значимого влияния ни на один из показателей агрессивности, однако средние значения увеличиваются при переходе от группы «единственный ребенок в семье» к группе «два симблинга» (табл. 3).

Таблица 3. Показатели агрессивности по шкалам опросника Басса – Перри в объединенной выборке юношей и девушек в зависимости от числа детей в семье

Шкала опросника	Количество симблингов	Mean	SD
Физическая агрессия	Единственный ребенок	2,70	1,15
	1 симблинг	2,68	1,08
	2 симблинга	2,93	1,14
Вербальная агрессия	Единственный ребенок	3,88	1,37
	1 симблинг	3,86	1,29
	2 симблинга	4,07	1,19
Гнев	Единственный ребенок	3,09	1,33
	1 симблинг	3,06	1,27
	2 симблинга	3,35	1,20
Враждебность	Единственный ребенок	3,13	1,36
	1 симблинг	3,21	1,24
	2 симблинга	3,33	1,34

К сожалению, в белорусском обществе, по сравнению с турецким, редко можно встретить семьи, в которых воспитываются 4 ребенка и более, что безусловно ограничивает возможности изучения влияния данного фактора на уровень агрессивности.

Независимо от пола не имеет значения, являлся ли обследуемый старшим или младшим ребенком в семье, воспитанным с симблингом.

Для определения значимости фактора «место рождения» (в зависимости от уровня урбанизации) на агрессивность был применен критерий Краскала – Уоллеса. Результаты показали высокую значимость этого фактора по шкале физической агрессии ($p < 0,01$) опросника Басса – Перри для обобщенной выборки девушек и юношей. Таким образом, предполагается, что фактор урбанизации прямо пропорционально влияет на уровень физической агрессии студенческой молодежи. Выявлена статистическая тенденция, согласно которой значения показателей по шкале вербальной агрессии у юношей и девушек ($p < 0,05$) возрастает в ряду деревня → город → областной город → г. Минск (рис. 2).

Сравнение девушек и юношей в зависимости от того, занимаются они профессионально спортом или нет, выявило неслучай-

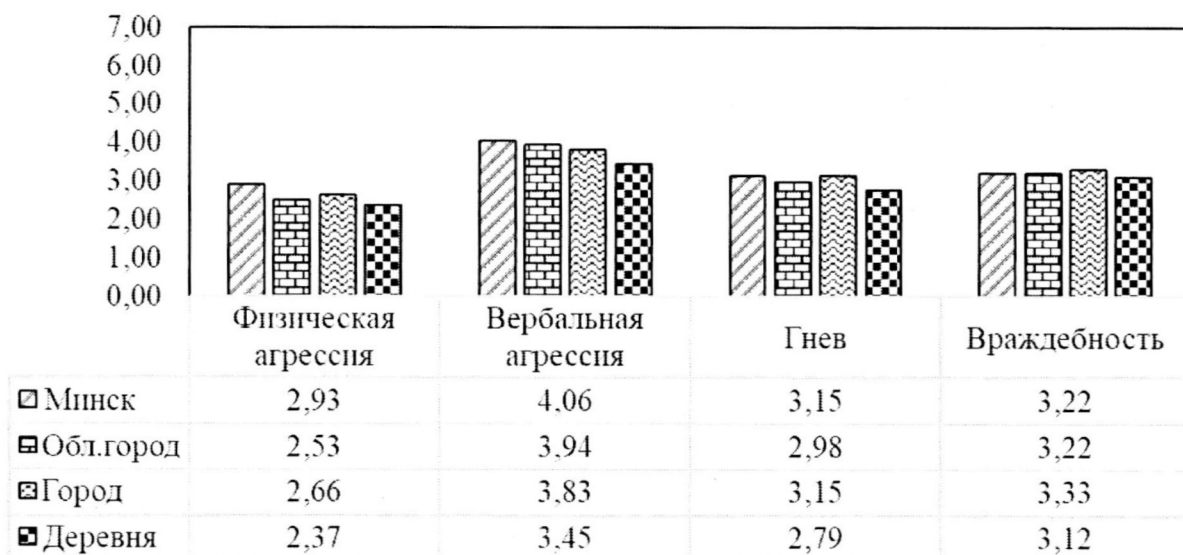


Рис. 2. Средние значения показателей агрессивности по шкалам опросника Басса – Перри в молодежной выборке в зависимости от места рождения

ные различия. Группа спортсменов мужского пола, занимающихся борьбой и спортивно-боевыми единоборствами, были объединены в одну группу – «единоборцы», так как ни по одной из шкал опросника Басса – Перри между ними не выявлено достоверных различий.

Наибольшее количество различий по шкалам опросников агрессивности обнаружено у неспортсменов с пловцами и единоборцев с пловцами, которые по всем показателям оказались менее агрессивными (табл. 4).

Таблица 4. Показатели агрессивности по шкалам опросника Басса – Перри в группах единоборцев, пловцов и неспортсменов

Шкала опросника	Единоборцы		Пловцы		Неспортсмены	
	Mean	SD	Mean	SD	Mean	SD
Физическая агрессия	3,46	0,84	2,97	0,78	3,42	1,09
Вербальная агрессия	4,09	1,12	3,70	1,01	4,39	1,20
Гнев	3,04	0,94	2,54	0,89	3,21	1,25
Враждебность	2,91	1,00	2,70	0,74	3,22	1,22

Единоборцы и неспортсмены, по сравнению с пловцами, имеют достоверно более высокий уровень физической агрессии ($p < 0,001$ и $p < 0,001$ соответственно), вербальной агрессии ($p < 0,05$ и $p < 0,001$), гнева ($p < 0,01$ и $p < 0,001$), общего индекса агрессивности ($p < 0,001$ и $p < 0,001$). У неспортсменов, по сравнению с единоборцами и пловцами, более высокий уровень враждебности ($p < 0,01$ и $p < 0,01$ соответственно), а по общему индексу агрессивности неспортсмены превосходят единоборцев ($p < 0,05$).

Значит, у юношей, занимающихся спортом, при переходе от спортивной специализации с «аутоагрессией» (отсутствует контакт с соперником) к видам спорта, в которых нарастает «жесткий» контакт с соперником, выраженность агрессивности возрастает.

Для выявления значений достоверных различий между девушками, занимающимися борьбой, спортивно-боевыми едино-

борствами, плаванием, и девушками, не занимающимися спортом, было проведено попарное сравнение с помощью *U*-критерия Манна – Уитни. Выбор метода статистического анализа был обусловлен малочисленностью выборок спортсменок при распределении по спортивным специализациям.

У спортсменок, занимающихся спортивно-боевыми единоборствами выше, по сравнению с занимающимися борьбой, плаванием и неспортсменками, значения шкал физической агрессии ($p < 0,001$, $p < 0,05$, $p < 0,01$ соответственно), враждебности ($p < 0,05$, $p < 0,01$, $p < 0,05$) и общего индекса агрессивности ($p < 0,001$, $p < 0,05$, $p < 0,05$) опросника Басса – Перри (табл. 5).

Таблица 5. Показатели агрессивности по шкалам опросника Басса – Перри в выборках спортсменок, занимающихся борьбой, спортивно-боевыми единоборствами, плаванием, и девушек, не занимающихся спортом

Шкала опросника	Борьба		Спортивно-боевые единоборства		Плавание		Неспортсменки	
	Mean	SD	Mean	SD	Mean	SD	Mean	SD
Физическая агрессия	2,27	0,44	3,11	0,82	2,58	0,74	2,52	0,96
Вербальная агрессия	3,08	0,92	4,05	0,81	3,69	1,26	3,78	1,22
Гнев	2,65	0,88	3,46	1,17	2,90	1,16	3,12	1,25
Враждебность	2,92	1,24	3,74	1,20	2,72	0,80	3,23	1,27

По другим шкалам данного опросника – вербальной агрессии и гневу – девушки-борцы уступают не только спортсменкам, занимающимся спортивно-боевыми единоборствами ($p < 0,001$ и $p < 0,01$ соответственно), но и девушкам-неспортсменкам ($p < 0,01$ и $p < 0,05$). У девушек, не занимающихся спортом, по сравнению с девушками-борцами, выше значения общего индекса агрессивности ($p < 0,05$).

Заключение

Таким образом, на основании проведенного исследования выявлены различия в выраженности агрессивности студенческой молодежи Беларуси в зависимости от таких биосоциальных факторов, как пол, место рождения, занятия спортом.

У юношей достоверно выше, чем у девушек, уровень физической и вербальной агрессии. Возрастные различия в выраженности агрессивности наблюдаются только у студенток, но не у юношей-студентов. Место рождения в зависимости от уровня урбанизации оказывает достоверное влияние на физическую и вербальную агрессию юношей и девушек: у родившихся в г. Минске они выше по сравнению с теми, кто родился в областных и районных городах, деревнях. У юношей, не занимающихся спортом, более высокий уровень враждебности, чем у юношей, занимающихся единоборствами и плаванием; наименьший уровень агрессивности определяется у пловцов. У спортсменов при переходе от спортивной специализации с «аутоагрессией» (отсутствует контакт с соперником) к видам спорта, в которых нарастает «жесткий» контакт с соперником, выраженность агрессивности возрастает. У девушек влияние занятий спортом на агрессивность не столь очевидно, как у юношей.

Литература

1. *Аффективно-динамическая модель агрессивного поведения / Психологические проблемы агрессии в социальных отношениях / И. А. Фурманов ; под науч. ред. И. А. Фурманова. – Брест : БрГУ, 2014. – 261 с.*
2. *Buss, A. H. The Aggression Questionnaire / A. Buss, M. Perry // J. of Personality and Social Psychology. – 1992. – Vol. 63, № 3. – P. 452–459.*
3. *Gjone, H. A longitudinal twin study of temperament and behavior problems: Common genetic or environmental influences? / H. Gjone, J. Stevenson // J. Am. Acad. Child. Adolesc. Psychiatry. – 1997. – Vol. 36, № 10. – P. 1448–1456.*
4. *Miles, D. R. Genetic and Environmental Architecture of Human Aggression / D. R. Miles, C. Carey // Journal of Personality and Social Psychology. – 1997. – Vol. 72 (1). – P. 207–217.*
5. *Heritability and Longitudinal Stability of Impulsivity in Adolescence / S. Niv [et al.] // Behav. Genet. – 2012. – Vol. 42 (3). – P. 378–392.*
6. Бандура, А. Подростковая агрессия: изучение влияния воспитания и семейных отношений / А. Бандура, Р. Уолтерс. – М. : ЭКСМО-пресс, 2000. – 508 с.
7. *Patterson, C. H. Relationship counseling and psychotherapy / C. H. Patterson. – New York : Harper & Row Publishers, 1974. – 207 p.*
8. Краев, Ю. В. Влияние особенностей вида спорта на проявления агрессии и агрессивности у спортсменов : дис. ... канд. психол. наук / Ю. В. Краев. – СПб., 1999. – 141 с.

9. Кутергин, Н. Б. Формирование оптимальной агрессивности у спортсменов-борцов : автореф. дис. ... канд. пед. наук / Н. Б. Кутергин. – СПб., 2007. – 17 с.
10. Генетические и социальные факторы в развитии агрессивности / О. В. Сысоева [и др.] // Физиология человека. – 2010. – Т. 36, № 1. – С. 48–55.
11. Фурманов, И. А. Агрессия и насилие: диагностика, профилактика и коррекция / И. А. Фурманов. – СПб. : Речь, 2007. – 480 с.
12. Агрессия и мирное сосуществование: универсальные механизмы контроля социальной напряженности у человека / М. Л. Бутовская [и др.]. – М. : Научный мир, 2006. – 276 с.
13. Archer, J. Testosterone and aggression: A reanalysis of Book, Starzyk, and Qinsey's (2001) study / J. Archer, N. Graham-Kevan, M. Davies // *Aggression and Violent Behavior*. – 2005. – № 10. – P. 241–261.
14. Batrinos, M. L. Testosterone and aggressive behavior in man / M. L. Batrinos // *International Journal of Endocrinology Metabolism*. – 2012. – Vol. 10 (3). – P. 563–568.
15. Eagly, A. H. Gender stereotypes, occupational roles, and beliefs about part-time employees / A. H. Eagly, V. J. Steffen // *Psychol. Women Q.* – 1986. – Vol. 10. – P. 252–262.
16. Чалян, В. Г. Гендерные различия в агрессивности макак и павианов / В. Г. Чалян, Г. С. Аникаева, Н. В. Мейшвили // Актуальные вопросы антропологии : сб. науч. тр. / Нац. акад. наук Беларуси, Ин-т истории. – Минск, 2011. – Вып. 6. – С. 520–527.
17. Çoban, O. The Comparison of High School Students' Level of Aggression Based on Demographic Features / O. Çoban, M. Yildirim // *Asian Journal of Education and Training*. – 2018. – Vol. 4 (4). – P. 363–370.
18. Ritter, D. Effects of menstrual cycle phase on reporting levels of aggression using the Buss and Perry aggression questionnaire / D. Ritter // *Aggr. Behav.* – 2003. – Vol. 29. – P. 531–538.

V. DUNAY*, E. KASPAROVA**

**INDICATORS OF AGGRESSIVENESS
OF STUDENTS IN BELARUS
IN RELATION TO BIOSOCIAL CHARACTERISTICS**

**Institute of Modern Knowledge named after A. M. Shirokov, Minsk, Belarus*

***Department of Pedagogics, Belarusian State University, Minsk, Belarus*

The purpose of the study is to determine the severity of the aggressiveness of young university students in Belarus, taking into account some biosocial characteristics.

The research was carried out in Minsk. 130 boys and 372 girls aged 19.40 ± 2.61 years were interviewed. To assess the impact of sports on the level of aggressiveness, student-athletes (127 boys and 68 girls) were examined.

The Bass-Perry questionnaire was used to determine the severity of aggressiveness.

The study revealed gender differences in the forms of manifestation of aggressiveness among young university students: the level of physical and verbal aggression in boys is significantly higher than in girls. The differences in the level of physical aggression between the groups of female students aged 17, 18–19, 20–21 and older than 21 are shown: by the age of 21 the values increase and then slightly decrease. Place of birth has a significant impact on the level of physical and verbal aggression of young men and women: in those born in Minsk, it is higher than in natives of regional and district cities and villages. Boys who do not play sports have a higher level of hostility than boys who practice martial arts and swimming; the lowest level of aggressiveness was noted among swimmers.

Keywords: aggressiveness, student youth of Belarus, biosocial characteristics.

Поступила 3 ноября 2020 г.