

УДК 336.717.06

**СОВРЕМЕННЫЕ ТЕНДЕНЦИИ ФУНКЦИОНИРОВАНИЯ РЫНКА  
СТРАХОВЫХ УСЛУГ РЕСПУБЛИКИ БЕЛАРУСЬ**

**Бухтик Марина Игоревна, к.э.н., доцент,**

**Полесский государственный университет**

Bukhtik Marina, PhD, Polesky State University, buhtik.m@polessu.by

**Аннотация.** На современном этапе наблюдается дальнейшее развитие белорусского страхового рынка, которое связано с изменениями, происходящими в различных сегментах национальной и мировой экономики, приводящими к увеличению разнообразных рисков и повышению потребности в страховых услугах.

**Ключевые слова:** белорусский страховой рынок, страховые организации, показатели развития рынка страховых услуг, обеспеченность страховыми услугами.

В условиях экономических спадов и подъёмов страховая отрасль белорусской экономики подвержена различного рода рискам, наступление которых ведёт к существенным экономическим потерям. Нормальный процесс жизнедеятельности общества невозможен без создания и функционирования механизма компенсации потерь, причиненных случайными событиями, стихийными бедствиями, имеющими зачастую для отдельного человека или субъекта хозяйствования серьезные последствия. Возникновение промышленных аварий и природных катаклизмов, охватывающих значительные территории, нарушающих производственный цикл предприятий и угрожающих жизни населения, возмещение соответствующего ущерба посредством системы страхования имеет макроэкономические последствия. Современные социально-экономические – условия требуют от страхового рынка существенных изменений, обеспечивающих дальнейшее его развитие с учётом требований международных стандартов и ростом прогрессивных технологий.

Согласно, Постановления Совета Министров Республики Беларусь №143 от 12.03.2020 «О Государственной программе» Управление государственными финансами и регулирование финансового рынка“ на 2020 год и на период до 2025 года», подпрограмма 5” Развитие страховой деятельности“ предусматривает:

- либерализацию страховой деятельности и формирование благоприятных условий функционирования для страховых организаций всех форм собственности;

- стимулирование развития видов добровольного страхования, оптимизация порядка и условий проведения обязательного страхования.

В международной практике основными индикаторами, принятыми для анализа развития страхового рынка и, соответственно, указанной функции, являются плотность страхования (сумма страховых взносов на душу населения) и глубина рынка (доля страховых взносов в ВВП).

Взносы белорусских страховых организаций по прямому страхованию и сострахованию на 1.01.2020 составили 1 403,4 млн рублей. Таким образом, на 1.01.2020 года доля страховых взносов в ВВП составила 1,05%. Положительной стороной является рост доли в ВВП поступлений по рисковому видам страхования (таблица).

Таким образом, необходимо отметить, что на протяжении анализируемого периода времени происходит постепенное оживление в развитии белорусского рынка страхования. Причинами этому является удержание конкурентоспособных позиций белорусских промышленных предприятий на мировой арене, рост реальных денежных доходов населения, рост потребительского кредитования, незначительная девальвация национальной валюты, а также освоение страховыми организациями новых подходов, ориентированных на клиента, с целью максимального удовлетворения их потребностей в страховой защите.

Страховой рынок – это своеобразный индикатор состояния и развития экономики страны. Активный рынок страховых услуг свидетельствует о том, что в экономике наблюдается рост и оживление. Инертный страховой рынок, показывает на упадок в экономике, её стагнацию.

Таблица – Показатели развития рынка страховых услуг Республики Беларусь на 2016-2020 годы.

Показатель	Значение показателя по годам			
	2014	2015	2016	2020
Темпы роста страховых взносов по всем видам страхования,%	109,4	113,2	115,7	184,1
Темпы роста страховых взносов по видам обязательного страхования,%	110,7	118,2	113,2	169,6
Темпы роста страховых взносов по видам добровольного страхования,%	108,3	109	118	197,5
Темпы роста страховых взносов по страхованию экспортных рисков с поддержкой государства,%	130,9	151,3	104,9	127
Отношение страховых взносов к ВВП,%	0,93	0,95	0,97	1,05
Отношение активов страховых организаций к ВВП,%	2,7	2,9	2,9	3,1
Сумма страховых взносов на душу населения, бел. рубли	76,65	86,61	100,2	159,5

Примечание – Разработка автора

Ещё один показатель деятельности страховых организаций - чистая прибыль (убыток), рисунок.

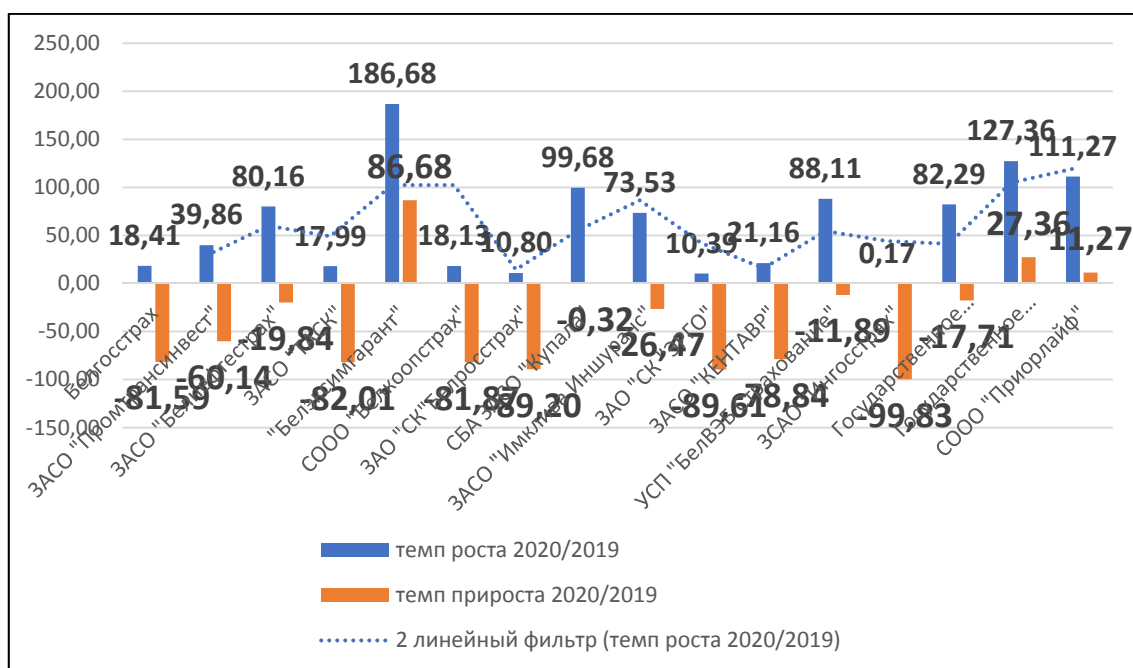


Рисунок – Динамика изменения темпа роста и темпа прироста чистой прибыли на рынке страхования Республики Беларусь за 2016-2020 гг.

Примечание – Источник-составлено автором на основе [1]

Белорусские страховые организации в 2019 году (данные на 1.01.2020 г.) заработали 72 910 819., это почти в 3,5 раза меньше, чем на 1.01.2016 г.

Наибольшее падение прибыли показал крупнейший игрок на отечественном страховом рынке — «Белгосстрах». Если на 1.01.2016 года прибыль организации составила 53 749 325 тыс. руб., то на 1.01.2020 - 9 892 708 руб., т.е. уменьшилась в

5,4 раза. Это помешало «Белгосстраху» остаться самой прибыльной страховой организацией в стране и она переместилась на 3 место.

Второе место по размеру прибыли заняла «Белорусская национальная перестраховочная организация». На 01.01.2020 года она получила 12 714 262 руб. чистой прибыли против 15 072 515 тыс.руб. пятью годами ранее.

Третьей оказалась компания «Белэксимгарант». На 1.01.2020г. она получила 11 888 226руб. чистой прибыли, а на 1.01.2016 - 16 001 385 руб.

За ними следуют СБА ЗАСО "Купала" ( 4 648 594 руб), ЗАСО "Имклива Иншуранс"( 4 183 734 руб.), ЗАСО "Белнефтестрах" (3 936 997руб), ЗАСО "Промтрансинвест" (2 150 907 руб), СООО "Приорлайф" (2 102 900 руб), УСП "БелВЭБ Страхование" (972 529 руб.), Государственное предприятие "Стравита" (642 951руб.), СООО "Белкоопстрах" (637 122 руб), ЗАСО "ТАСК" (604 710 руб.), ЗАО "СК"Белросстрах" (312 170 руб.), ЗАСО "КЕНТАВР" (160 691 руб), ЗАО "СК "ЭРГО" (61 026 руб.), ЗСАО "Ингосстрах" (1 292 руб.)

Сумма налоговых отчислений в минувшем году также сократилась. В 2018 году страховые и перестраховочные организации перечислили в бюджет и внебюджетные фонды 107,9 млн руб. (годом ранее — 113,1млн руб.).

Страховщиков стало меньше. По состоянию на 1 января 2020 года на страховом рынке Республики Беларусь действовало 16 страховых организаций (4 государственных, 4 полугосударственных и 8 частных), в том числе 2 организации, осуществляющие виды страхования, относящиеся к страхованию жизни, и РУП "Белорусская национальная перестраховочная организация". Пятью годами ранее таковых было 19.

Кроме того, в Беларуси стало больше страховых брокерских организаций и страховых агентов.

Уменьшается и численность работников страховых организаций:

– Численность работников списочного состава и граждан, выполняющих работы по гражданско-правовым договорам, страховых организаций по состоянию на **01.01.2016** составила **17 421** человек, в том числе работников списочного состава - **9 173** человека (по состоянию на 01.01.2015 – 17 129 и 9 269 человек соответственно).

– Численность работников страховых организаций (в том числе работников списочного состава, граждан, выполняющих работы по гражданско-правовым договорам и внешним совместителям) по состоянию на **01.01.2020** насчитывала **16 875** человек, в том числе работников списочного состава - **8 859** человек (по состоянию на 01.01.2019 – 17 612 и 8 905 человек соответственно)

Таким образом, численность работников уменьшилась на 546 человек, а списочный состав - на 314 человек.

Постепенно сокращается тенденция доминирования на белорусском рынке страхования одной организации. Так в структуре страховых взносов на 1.01.2020 доля «Белгосстраха» в структуре страховых взносов составила 46,70 % (против 48,37 % на 01.01.2016), добровольных видов страхования — 38 %, в сегменте страхования имущества граждан — 62 %, личного страхования — 36 %, в структуре выплат гражданам и юрлицам — 47 %.

Издержек все больше. По состоянию на начало 2019 года расходы страховых организаций на осуществление своей деятельности составили 295,1 млн руб. и по сравнению с 2017-м увеличились на 12,7 %. Тем не менее удельный вес этой ста-

ты расходов в общей структуре страховых взносов за 2018 год не изменился — 24,5 %.

Возросли и страховые выплаты. На 1.01.2020 года выплаты страхового возмещения и страхового обеспечения в целом по стране достигли 710599,9 млн руб. (аналогичный показатель 2016-го был равен 472644,8 млн руб.), т.е. данный показатель был превышен на 237955, 1 млн. бел.руб.. Из них 90,4 % составляли страховые выплаты по страхованию не-жизни, 9,6 % по страхованию жизни, против 94,3% (страхование не-жизни) на 1.01. 2016, 5,7% (страхование жизни).

Рынок растёт. Есть и положительные моменты. Рынок страховых услуг Беларуси демонстрирует устойчивую динамику планомерного развития. В минувшем году заметно увеличилось как количество заключаемых договоров страхования, так и объёмы страховой деятельности. На 1.01.2020 г. было заключено 11 208 172 договора страхования, что на 630 400., больше, чем на 1.01.2016 года.. При этом темпы роста оказались вдвое ниже, чем годом ранее. Увеличению объёмов страхования способствует в первую очередь тенденция опережающего роста страховых взносов по добровольному страхованию.

Доля взносов по добровольному страхованию в общем портфеле страховщиков достигла 61,3%, увеличившись на 9,2 п. п. по сравнению с 2015 годом. Страховые взносы по видам добровольного страхования на 1.01.2020 года составили в общей сложности 860160001 руб.

В последние несколько лет основными драйверами роста добровольного страхования остаются страхование жизни, медицинских расходов, а также имущества предприятий. По сравнению с 2016 годом в 2020-м страховые взносы по этим видам страхования увеличились более чем на 20 %, по каждому виду.

На 1.01.2016 г. страховые взносы по видам обязательного страхования составили 543 255 587 руб. Удельный вес обязательного страхования в общей структуре взносов составил 38,7 % (в 2016-м – 47,9 %). Доля личного страхования – 37,4 % от суммы страховых взносов по видам обязательного страхования, имущественного – 6,5 %, страхования ответственности – 56,1 %.

Финансовый потенциал повышается. К положительным тенденциям стоит отнести устойчивую динамику роста активов и собственного капитала страховых организаций.

Существенное влияние на анализ индикаторов развития страхового рынка Беларуси, в будущем, окажет переход на международные стандарты учёта и отчётности, а также освоение белорусскими страховщиками системы Solvency II, который планирует изменить подход к расчёту капитала страховой организации.

Solvency II базируется на 3 основных принципах:

1. Принцип учитывает способность страховщика отражать наличие достаточных финансовых ресурсов для выполнения всех своих обязательств и включает в себя количественные критерии такие, как размер капитала, который должен быть у страховщика;

2. Принцип включает требования к структуре управления и риск-менеджмента, которые включают в себя идентификацию и количественную оценку риска, для минимизации влияния которого и должен быть определён размер капитала так же, как и эффективный надзор страховщиков;

3. Принцип фокусируется на требованиях к раскрытию, отчётности и прозрачности к рискам и капиталу организации.

### **Список использованных источников**

1. Страховой рынок Республики Беларусь 2019 год. Сайт Белорусской ассоциации страховщиков. [Электронный ресурс]. – Режим доступа: <https://belasin.by/statistics/2019>. – Дата доступа: 20.10.2021.
2. Бухтик М.И. Страховой рынок Республики Беларусь: приоритеты развития / М. И. Бухтик // Современные аспекты экономики : научный журнал. – 2016. – № 11 (231). – С. 5-11.
3. Бухтик, М.И. Показатели оценки страхового рынка Республики Беларусь / М. И. Бухтик // Современные аспекты экономики : научный журнал. – 2017. – № 12 (244). – С. 115-119.