

ВЫНІКІ ДАСЛЕДАВАННЯЎ ПОМНІКА ГАРАДЗІШЧА 7 (ПІНСКІ РАЁН) У 2022 ГОДЗЕ

Аляксандр Гаршкоў

Гродзенскі дзяржаўны ўніверсітэт імя Янкі Купалы, г. Гродна, Беларусь

ales.harshkou.arch@gmail.com

Дадзены артыкул прысвечаны вынікам археалагічных даследаванняў, праведзеных у 2022 г. на помніку Гарадзішча 7, размешчаным каля г.п. Гарадзішча Пінскага раёна. Аўтарам падаецца гісторыя даследавання помніка, тэхніка-марфалагічны аналіз артэфектаў і іх культурна-храналагічная інтэрпрэтацыя.

Ключавыя словы: археалогія, артэфекты, Пінскі раён, крэмень, кераміка

RESULTS OF RESEARCH OF THE SITE HARADZIŠČA 7 (PINSK DISTRICT) IN 2022

Aliaksandr Harshkou

Yanka Kupala State University of Hrodna, Hrodna, Belarus

This article is devoted to the results of archaeological research conducted in 2022 at the site of Haradzišča 7, located near the village Haradzišča of the settlement of the Pinsk district. The authors present the history of the study of the site the technical-morphological analysis of the artifacts and their cultural-chronological interpretation.

Key words: archeology, artifacts, Pinsk district, flint, ceramics

Уводзіны. Помнік Гарадзішча 7 размешчаны на паўночна-ўсходнім беразе воз. Гарадзішчанскае (іншая назва – Палескае), праз 0,1 км ад берагавой лініі, на тэрыторыі г.п. Гарадзішча Пінскага раёна. Аб'ект быў выяўлены ў 1962 г. У. Ф. Ісаенкай. У 1991 г. яго абследаванне правёў В. Я. Кудрашоў. У 2015 г. А. Ф. Касюк разам з А. Ю. Ткачовым, а ў 2020 г. з А. Д. Гаршковым былі праведзены паверхневыя зборы. Пад час даследаванняў 2020 г. на помніку быў выяўлены фрагмент чаранковага наканечніка стралы, які па сваіх тэхніка-марфалагічных асаблівасцях падобны на аналагічныя прадметы, характэрныя для культуры броне-лінгбі (13,9-12,7 тыс. кал. гадоў) [1, с. 18-19; 2, с. 451]. Менавіта з мэтай праверкі наяўнасці на помніку Гарадзішча 7 культурных напластаванняў фінальнапалеалітычнага часу, былі праведзены палявыя работы, у якіх удзельнічалі студэнты і выкладчыкі Гродзенскага дзяржаўнага ўніверсітэта імя Янкі Купалы, а таксама школьнікі і настаўнікі сярэдніх школ г.п. Гарадзішча і а.г. Высокае (Пінскі раён).

Асноўная частка. Раскоп 1 памерамі 8 кв.м. быў разбіты на беразе вадаёма, 0,05 км ад воднага люстэрка, з левага боку ад палявой дарогі, якая агінае возера і ідзе да экалагічнай сцежкі. Таксама на гэтым участку намі былі праведзены паверхневыя зборы з мэтай удакладнення і выяўлення межаў помніка.

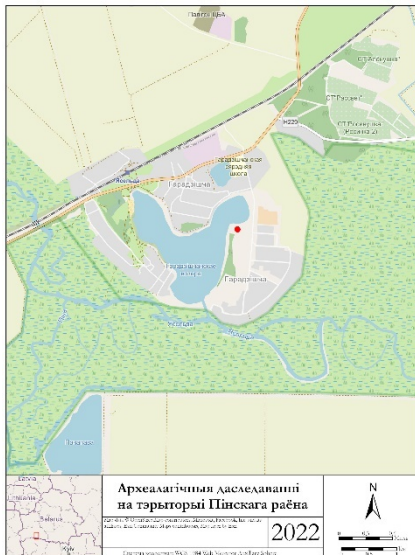
Пад час распрацоўкі раскопа 1 была зафіксавана пашкоджанасць культурных напластаванняў сучасным антрапагенным уздзеяннем, што добра прасочваецца як на планеграфіі знаходак, так на і гарызантальнай, і вертыкальнай стратыграфіі. Былі зафіксаваны наступныя слаі: дзёран – магутнасць да 0,05 м; пясок жоўта-шэрага колеру – магутнасць да 0,18 м; глеба шэрага колеру – магутнасць да 0,25 м; глеба карычнева-шэрага колеру – магутнасць да 0,1 м; пясок жоўтага колеру – магутнасць да 0,13 м; пясок карычневага колеру – магутнасць да 0,3 м; суглінак чырвона-бурага колеру – магутнасць да 0,03 м. Акрамя гэтага, у сценах раскопа прасочваўся сучасны перакоп – магутнасць да 0,12 м і мурашнік – магутнасць да 0,09 м. Пасля зняцця ўмоўнага пласта 3 на гарызантальнай стратыграфіі былі зафіксаваны сляды ворыва, што таксама дазваляе гаварыць аб поўнай або частковай пераадкладзенасці культурнага пласта.

Калекцыя матэрыялаў, атрыманая пад час даследаванняў на помніку Гарадзішча 7 у 2022 г. складае 514 адзінак: 477 артэфектаў з раскопа 1 і 37 прадметаў, сабраных пад час паверхневых збораў. Тэхніка-марфалагічная структура матэрыялаў прадстаўлена ў табліцы 1 ніжэй:

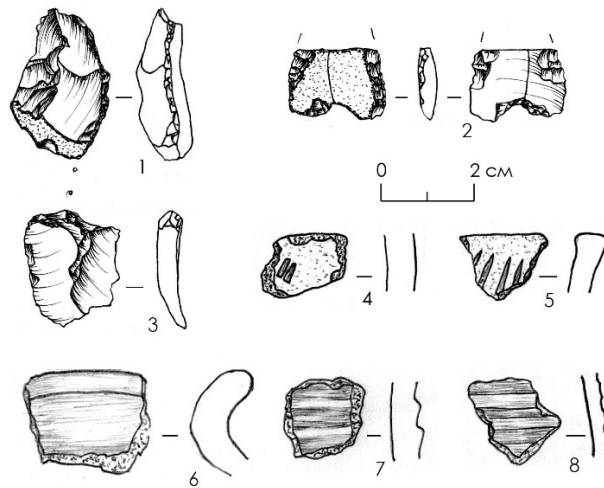
| Марфалагічная катэгорыя | Артэфекты | Колькасць | | | | | Усяго |
|--------------------------------------|---------------------------------------|-----------|-------|-------|-------|-------|-------|
| | | ПЗБ | Пл. 1 | Пл. 2 | Пл. 3 | Пл. 4 | |
| Сыравіна | Фрагмент жаўлака са слядамі апрацоўкі | 1 | - | 1 | - | - | 2 |
| Прэнуклеусы, нуклеусы і іх фрагменты | Прэнуклеусы | 1 | - | - | - | - | 1 |
| | Нуклеусы | - | - | 1 | - | - | 1 |
| | Рэшткавыя фрагменты нуклеусаў | 1 | - | - | - | - | 1 |

| Марфалагічная катэгорыя | Артэфакты | Колькасць | | | | | Усяго |
|-------------------------|---|-----------|-------|-------|-------|-------|-------|
| | | ПЗБ | Пл. 1 | Пл. 2 | Пл. 3 | Пл. 4 | |
| Тэхналагічныя сколы | Сколы аднаўлення плоскасці сколвання | 3 | - | - | - | - | 3 |
| | Сколы падпраўкі плоскасці сколвання | 2 | - | - | - | - | 2 |
| | Скол аднаўлення пляцоўкі нуклеуса | - | - | - | - | 1 | 1 |
| | Сколы з захлыстам | 1 | - | - | - | - | 1 |
| | Рабрыстыя сколы і фрагменты аналагічных | 2 | 1 | 1 | - | - | 4 |
| Дэбітаж | Адшчэпы і фрагменты адшчэпаў | 11 | 3 | 14 | 29 | 4 | 61 |
| | Пласціны і фрагменты пласцін | 3 | 1 | 4 | 6 | - | 14 |
| | Лускавінкі | 3 | 1 | 24 | 12 | 2 | 42 |
| Фармальныя прылады | Адшчэпы рэтушаваныя і фрагменты аналагічных | 2 | - | 3 | 2 | - | 7 |
| | Пласціны і фрагменты пласцін рэтушаваныя | 1 | - | 6 | 3 | 1 | 11 |
| | Нарыхтоўкі трохкутных наканечнікаў стрэл | - | - | 3 | - | - | 3 |
| | Скрабкі | - | - | - | 2 | - | 2 |
| Кераміка | Фрагменты венчыкаў | - | 1 | 10 | 7 | - | 18 |
| | Фрагменты шыек | - | - | 2 | 1 | - | 3 |
| | Фрагменты плячукоў | - | - | 1 | 2 | - | 3 |
| | Фрагменты сценак | 5 | 8 | 137 | 115 | 17 | 282 |
| | Фрагменты борцікаў талерак | - | - | 2 | - | - | 2 |
| | Фрагменты прыдонных частак | - | - | 2 | 1 | - | 3 |
| | Фрагменты донцаў | - | - | 4 | 3 | - | 7 |
| | Фрагменты ручак | - | - | 1 | 1 | - | 2 |
| | Фрагменты кафлі | - | - | - | 3 | - | 3 |
| | Фрагменты глінянай абмазкі | 1 | 2 | 10 | 5 | - | 18 |
| | Фрагменты вырабаў невызначаных | - | - | 5 | 2 | - | 7 |
| Металічныя вырабы | Стрыжань | - | - | 1 | - | - | 1 |
| Камень | Фрагменты камянёў | - | - | 2 | - | - | 2 |
| Адыходы вытворчасці | Шлак | - | - | 1 | - | - | 1 |
| | Абломкі крамянёвья | - | - | 4 | - | 2 | 6 |
| <i>Вынік:</i> | | 37 | 17 | 239 | 194 | 27 | 514 |

Табліца 1. Тэхніка-марфалагічныя характарыстыкі калекцыі з паверхневых збораў і раскопа 1, атрыманай на помніку Гарадзішча 7 у 2021 г.



Мал. 1. Карта месца размяшчэння помніка Гарадзішча 7 (абазначаны чырвоным).



Мал. 2. Крамянёвыя (1-3) і керамічныя (4-8) артэфакты атрыманыя ў выніку археалагічных даследаванняў помніка Гарадзішча 7 у 2022 г.

Асноўная частка матэрыялаў прадстаўлена **керамічнымі** вырабамі (339 адзінак). Большасць з іх – гэта прадметы пасудзін. Вылучаюцца фрагменты ляпных начынняў, перш за ўсё – часткі венчыкаў з арнамантам у выглядзе насечак (мал. 2: 4-5). У калекцыі прысутнічаюць венчык і некалькі сценак кругавога посуду з лінейным арнамантам (мал. 2: 6-8). Аднак, большую частку складаюць фрагменты ўсіх структурных элементаў (венчыкаў, сценак, донцаў і г.д.) гарадзянскай керамікі, вырабленай, пераважна, з белай гліны з роспісамі чырвонага колеру. Сярод вырабаў дадзенай катэгорыі, у калекцыі таксама прысутнічаюць фрагменты кафлі і глінянай абмазкі.

Другая па колькасці група прадметаў – гэта **крамянёвыя** артэфакты (171 адзінка). У асноўным, яны прадстаўлены прадуктамі дэбітажу – адшчэпамі і іх фрагментамі (мал. 2: 1), лускавінкамі. Найбольш цікавымі прадметамі з’яўляюцца скол з захлыстам са слядамі двухпляцовачасці, скрабок канцавы на адшчэпе (мал. 2: 3), фрагмент нарыхтоўкі трохкутнага наканечніка стралы (мал. 2: 2). Апошні складаўся з трох частак, дзве з якіх мы знайшлі пад час распрацоўкі раскопа 1. Яны былі скленыя паміж сабой і дазволілі меркаваць нам, што гэты наканечнік быў фрагментаваны пад час фарміравання выемкі ў аснове элемента кідальнага ўзбраення.

Астатняя частка калекцыі складаецца з двух фрагментаў камянёў, металічнага стрыжня і адыходаў вытворчасці – шлака.

Аналіз гарызантальнай планіграфіі матэрыялаў у раскопе 1 паказвае на канцэнтрацыю асноўнай часткі прадметаў ва ўмоўных пластах 2 і 3. Аднак, размяшчэнне крамянёвых прадметаў у верхняй тоўшчы, а керамікі, у тым ліку, гарадзянскай – у ніжняй, пацвярджаюць нашае меркаванне аб знішчэнні культурнага пласта.

Высновы. Атрыманая пад час археалагічных даследаванняў помніка Гарадзішча 7 у 2022 г. інфармацыя дазваляе нам зрабіць наступныя высновы. Стратыграфія і планіграфія прадметаў паказваюць нам, верагодна, на поўнае знішчэнне культурнага пласта на дадзеным участку. Тым не менш, гэтая акалічнасць не перастае рабіць дадзены помнік цікавым, так як прыблізная яго плошча дазваляе праводзіць раскопкі ў іншых частках археалагічнага аб’екта, на якіх мог захавацца культурны пласт. Матэрыял, які быў зафіксаваны ў раскопе 1 і пад час паверхневых збораў, дазваляе вылучыць некалькі этапаў засялення дадзенай мясцовасці:

- позні неаліт-бронзавы век (нарыхтоўка наканечніка, фрагменты ляпных начынняў і г.д.);
- сярэднявечча (фрагменты сценак кругавога посуду з лінейным арнамантам);
- позняе Сярэднявечча-Новы час (фрагменты кафлі);
- Новы і Навейшы час (гарадзянская кераміка).

Не выключна, што дадзены ўчастак эксплуатаваўся і раней, напрыклад у фінальным палеаліце ці мезаліце, так як у калекцыі прысутнічаюць прадметы, якія маюць на сабе прыкметы двухпляцовачнага манафрантальнага сколвання. Аднак, праз іх малалікасць і невыразнасць, аднесці іх да канкрэтнай культурнай адзінкі, а разам з тым – вызначыць храналагічную прыналежнасць, на жаль, мы не можам.

1. Гаршкоў А. Д., Касюк А. Ф. Папярэднія вынікі даследаванняў каля в. Заазер’е і пас. Гарадзішча Пінскага раёна Брэсцкай вобласці // Государства Центральной и Восточной Европы в исторической перспективе. Вып. 5 : сб. науч. ст. по материалам V Международн. науч. конф., Пинск, 27 ноября 2020 г. / Редкол.: К. К. Шебеко. – Пинск : ПолесГУ, 2020. – С. 13-21.
2. Гаршкоў, А. Д. Засяленне возера Гарадзішчанскае (Пінскі раён) у познеледавіковы перыяд (14-11 тыс. кал. гадоў) / А. Д. Гаршкоў // Пинские чтения : материалы I международной научно-практической конференции, УО «Полесский

государственный университет», г. Пинск, 15-16 сентября 2022 г. / Министерство образования Республики Беларусь [и др.]; редколл.: В. И. Дунай [и др.]. – Пинск : ПолесГУ, 2022. – С. 451-454.