

**ФИБУЛЫ РИМСКОГО ВРЕМЕНИ ИЗ АРХЕОЛОГИЧЕСКОЙ ЭКСПОЗИЦИИ
ФАКУЛЬТЕТА ИСТОРИИ, КОММУНИКАЦИИ И ТУРИЗМА ГРОДНЕНСКОГО
ГОСУДАРСТВЕННОГО УНИВЕРСИТЕТА ИМЕНИ ЯНКИ КУПАЛЫ**

Оксана Радикевич

*Гродненский государственный университет имени Янки Купалы, Гродно,
Беларусь*

radikevich.2003@gmail.com

В данной статье представлена информация о двух фибулах, которые хранятся в музее факультета истории, коммуникации и туризма Гродненского государственного университета имени Янки Купалы. Приводится их описание, определён тип, хронология и высказано предположение о культурной принадлежности.

Ключевые слова: фибула, римское время, Гродненский район

**FIBULAE OF ROMAN TIMES FROM THE ARCHAEOLOGICAL EXPOSITION OF THE
FACULTY OF HISTORY OF COMMUNICATION AND TOURISM OF THE YANKA KUPALA
GRODNO STATE UNIVERSITY**

Radikevich Oksana

Yanka Kupala Grodno State University, Grodno, Belarus

This article presents information about two fibulae that are kept in the museum of the Faculty of History, Communication and Tourism of the Yanka Kupala Grodno State University. Their description is given, the type, chronology is determined and the assumption of cultural affiliation is made.

Keywords: fibula, Roman time, Grodno district

Введение. Историко-культурные процессы, которые происходили на территории Гродненской возвышенности в римское время, до сих пор остаются слабо изученными. Ранее это было связано с медленным накоплением материалов с этой территории. Но в последнее время увеличилось количество «случайных» находок римского времени с упомянутого региона, что обязывает нас заняться их изучением. Некоторые «случайные» находки оседают в личных коллекциях чернокопателей, а некоторые – передаются в музеи. В данной статье будут рассмотрены 2 фибулы римского времени, которые находятся в музее факультета истории, коммуникации и туризма Гродненского государственного университета имени Янки Купалы.

Фибулы – это застёжки для одежды, которые были распространены у всех народов в рассматриваемый нами период. Благодаря им можно проследить культурные связи между населением разных регионов. Поскольку такие застёжки выполняли также функцию украшений и часто изменялись в соответствии с модой того времени, они служат датирующим элементом при определении относительной хронологии памятников.

Цель исследования – ввести в научный оборот две фибулы, находящиеся в музее факультета истории, коммуникации и туризма Гродненского государственного университета имени Янки Купалы.

Основная часть. Одним из рассмотренных предметов является сильнопрофилированная фибула типа А. 68 (рис. 2: 1) согласно типологии О. Альмгрена [3, s. 36-37, Taf. IV, 68]. Она была найдена случайным образом на территории Гродненского района вблизи деревни Каменная Русота (рис. 1). Выполнена из сплава меди. Утеряна часть пружинного аппарата – иголка. Пружина 6-витковая. Также частично обломан приемник, но видно наличие двух отверстий на нем. На спинке присутствует гребень. На конце ножки имеется утолщенная кнопка. Длина фибулы 5,5 см, высота 2,5 см, ширина спинки 0,8-1,6 см, ширина ножки 0,2-0,5 см.

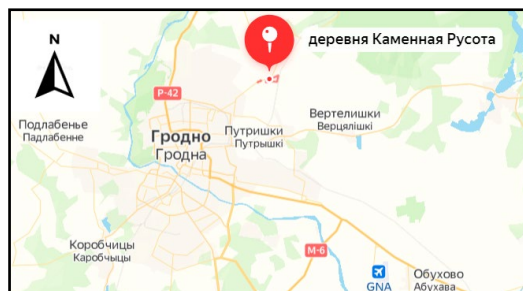


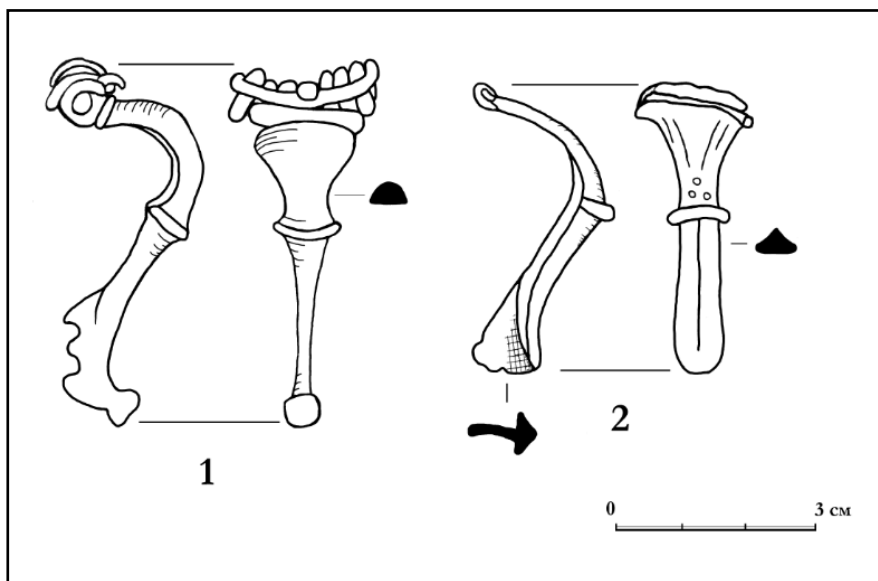
Рисунок 1. Карта-схема расположения деревни, где были найдены фибулы

Распространение наиболее ранних образцов таких фибул связывают с территориями между Рейном и Дунаем [3, s. 36]. На территории Европейского Барбарикума их датируют периодом I–II вв. н. э., с уточнением для конкретных территорий. Фибулы А. 68 были распространены в районе Среднего Дуная в период В_{1b}-В_{1c} (40-70-е гг. н. э.) [7, s. 70-72, Abb. 97: 4]. На постзарубинецких памятниках в бассейне Южного Буга данный тип мог быть массово в обиходе до 70-ых гг. н. э. [2, с. 26-27]. В ареале памятников вельбарской культуры их датируют периодом В₁ (50-80-е гг. н. э.) [9, s. 22]. У населения пшеворской культуры они были в употреблении в период В_{2a} (80-100-е гг. н. э.) [4, s. 17; 6, s. 30]. На основе этих данных можно предположить, что на нашу территорию данная фибула могла попасть в конце периода В₁ – начале В₂ (середина I в. – начало II в. н. э.).

С территории Беларуси на данный момент известны 4 фибулы типа А. 68. Одна из них была найдена на городище культуры поздней штрихованной керамики Кашеличи (Воложинский район, Минская область); по одной – на могильнике Отвержичи (Столинский район, Брестская область) и вблизи д. Площево (Пинский район, Брестская область), но на приемнике у этих застёжек по одному отверстию, что тоже характерно для данного типа; еще одна фибула была найдена вблизи д. Качановичи (Пинский район, Брестская область), но с тремя отверстиями на приемнике. Также обнаружены две фибулы переходного типа А. 67/68 вблизи деревень Площево и Мерчицы (Пинский район, Брестская область) [5, s. 59-61, rys. 4: 2, 3, 4, 5, 5a, 6, 7].

Вторым из рассмотренных предметов является шарнирная фибула близкая к типам А. 38-39 (рис. 2: 2), согласно типологии О. Альмгрена [3, s. 17-19, Taf. II, 38-39]. Она также была найдена случайным образом на территории Гродненского района вблизи деревни Каменная Русота (рис. 1). Выполнена из сплава меди. Обломана иголка. На спинке присутствует гребень. Спинка орнаментирована: глазчатый орнамент и 4 насечки. Длина фибулы 4,4 см, высота 2,2 см, ширина 0,8-1,7 см.

При разработке типологии О. Альмгрена не были уточнены достаточные критерии для различия типов А. 38 и А. 39, по этой причине в некоторых более поздних публикациях данные типы объединяют в один – А. 38-39 [8, с. 50]. Но, в свою очередь, этот тип также делится на подтипы, что обусловлено различием орнамента и креплением пружины. Таким образом, рассматриваемая нами фибула относится к типу А. 38-39а. Застёжки данного типа были массово распространены у населения пшеворской и вельбарской культур, и их относят к основным маркерам фазы В_{2a}-В_{2b} (80-120-е гг. н. э.) [8, с. 53-57]. Таким образом, по аналогии с соседними территориями, рассматриваемая нами фибула датируется периодом В₂ (80-150-е гг. н. э.).



**Рисунок 2. Фибулы из музея факультета истории, коммуникации и туризма Гродненского государственного университета имени Янки Купалы, обнаруженные вблизи д. Каменная Русота Гродненского района
Рисунки выполнила Радикевич О.**

Заключение. Рассмотренные нами фибулы из музея факультета истории, коммуникации и туризма Гродненского государственного университета имени Янки Купалы были в обиходе в начале периода В₂ и могли использоваться позднее. В специальной литературе высказывается мнение о том, что многие находки застёжек с территории Гродненской возвышенности можно соотносить с населением вельбарской культуры, которое здесь вероятно проживало [1]. Так как наши фибулы были обнаружены вместе, то можно предположить, что на месте сегодняшней д. Каменная Русота раньше могло находиться поселение римского периода, что дает повод заняться археологическим изучением данной территории.

1. Белявец, В. Г. Рэчы вельбарскага паходжання ў зборах Гродзенскага дзяржаўнага гісторыка-археалагічнага музея / В. Г. Белявец // *Labor omnia vincit*. Праца заўсёды перамагае: матэрыяльная культура ў гістарычным кантэксце. Праблемы вывучэння і захавання: матэрыялы навуковай канферэнцыі. – 2022. – С. 3–14.
2. Обломский, А. М. Памятники типа Марьяновки бассейна Южного Буга / А. М. Обломский // *Позднезарубинецкие памятники на территории Украины* / Ю. Ю. Башкатов, Р. В. Терпиловский. – Москва : ИА РАН, 2010. – С. 16–36.
3. Almgren, O. Studien über nordeuropäischen Fibelformen der ersten nachchristlichen Jahrhunderte mit Berücksichtigung der provinzialrömischen und südrussischen Formen / O. Almgren. – Leipzig: Verlag von Curt Kabitzsch, 1923. – 254 s.
4. Andrzejowski, J. Importowane zapinki brązowe z Nadkola, woj. siedleckie, stan. 2 / J Andrzejowski // *20 lat archeologii w Masłomęczu*. – 1998. – Т. II. – S. 13–20.
5. Beljavec, V. Zapinki grup III i IV O. Almgrena na Białorusi / V. Beljavec // *Światowit. Supplement Series P: Prehistory and Middle Ages*. – № XVII. – 2016. – S. 52–88.
6. Dąbrowska, T. Kamieńczyk: Ein Gräberfeld der Przeworsk-Kultur in Ostmasowien / T. Dąbrowska. – Krakow: Seesja, 1997. – 334 P.
7. Müller, R. Fibel und Fibeltracht: Mit einem neuen Vorwort / R. Müller, H. Steuer. – Berlin, New York: Walter de Gruyter, 2000. – 606 s.
8. Olędzki, M Uwagi o niektórych odmianach fibul kapturkowych serii wschodniej jako przyczynek do zagadnienia kwalifikacji kulturowej wschodnich obszarów kultury przeworskiej / M Olędzki // *Przegląd Archeologiczny*. – 1992. – С. 49-70
9. Pietrzak, M. Période romaine tardive (Pruszcz Gdański 7) / M. Pietrzak, M. Tuszyńska. – Warszawa; Łódź : Inventaria Archeologica, Pologne. Fasc LX: PL, PWN, 1988. – S. 369–373.