

УДК 597.42/.55; 502.744

**РАСПРОСТРАНЕНИЕ РОТАНА-ГОЛОВЕШКИ (*PERCCOTTUS GLENII* DYBOWSKI,  
1877) В Г. МИНСКЕ: ДАННЫЕ 2020-2022 ГОДОВ**

**Змачинский Александр Станиславович, м.б.н.**  
Zmachynski Alexandr Stanislavovich, a.zmachynski@mail.ru

*В г. Минске ротан-головешка, *Perccottus glenii* Dybowski, 1877, был обнаружен в 43-х водных объектах, из которых в 18-и он является обычным представителем ихтиофауны, в 15-и - мало-численным и в 10-и - единичным.*

**Ключевые слова:** водные объекты, г. Минск, состав ихтиофауны, ротан-головешка, численность.

Естественный ареал ротана-головешки, *Perccottus glenii* Dybowski, 1877 (Actinopterygii: Odontobutidae), включает южную часть Дальнего Востока России, северную - Северной Кореи и северо-восточную - Китая. Большая его часть приходится на бассейн Амура, где ротан преимущественно населяет пойменные водоемы этой реки и ее притоков [1, с. 433-437]. Примерно с начала XX века ротан завозился из бассейна р. Амур в различные регионы Евразии и во второй половине XX столетия широко распространился в Восточной Европе, европейской и азиатской частях России, некоторых странах Азии [2]. Как показывают исследования, экспансия территорий этого инвазивного вида продолжается и в настоящее время.

На территории Беларуси ротан-головешка впервые появился в 1970-х гг. в небольших прудах, расположенных в черте г. Минска, куда он предположительно был выпущен аквариумистами [3]. В последующем ротан был обнаружен более чем в 250 водных объектах Беларуси, относящихся ко всем речным бассейнам, кроме р. Ловать. При этом на фоне мозаичности распределения мест его находок была выделена центральная часть страны (г Минск, находящийся на водоразделе бассейнов Черного и Балтийского морей), как область с наиболее высоким числом водных объектов, заселенных этим видом [4].

Согласно результатам исследований и многолетним наблюдениям, на территории страны сохраняется относительно высокий темп освоения ротаном-головешкой новых водных объектов. С другой стороны, наблюдаются изменения его численности внутри приобретенного ареала, появление в одних водных объектах и исчезновение в других. Так, по сравнению с результатами ранее проведенных исследований, в последние годы в г. Минске количество водных объектов, в которых встречается ротан, сократилось, а его численность в целом снизилась.

Исследование было направлено на получение достоверных данных о всех доступных водных объектах г. Минска, в которых обитает ротан-головешка, составе ихтиофауны и относительной численности ротана в них. Обследование водоемов проводилось в 2020-2022 годах в период с начала июня по середину сентября. Лов рыб осуществлялся сачками и любительскими рыболовными снастями с максимальным охватом акватории, определялись возрастной состав и относительная численность (в процентном соотношении от выловленных видов рыб, а в случае, если ротан был единственным представителем ихтиофауны, - по количеству экземпляров, выловленных за определенное время).

Результаты исследования водных объектов показаны на рисунке.

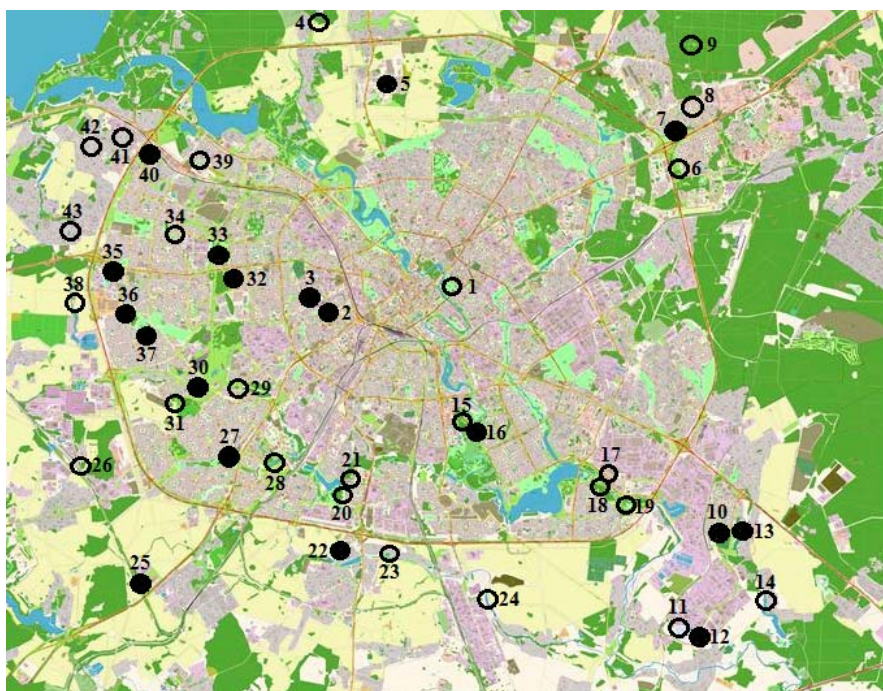


Рисунок - Современное распространение ротана-головешки (*Perccottus glenii* Dybowski, 1877) в г. Минске

Закрашенный круг обозначает водоем, в котором ротан-головешка является обычным представителем ихтиофауны, незакрашенный - водоем, в котором рыба малочисленна или единична. В отношении всех искусственного происхождения водоемов используется термин «пруд» («пруд-канал»), естественных - «водоем» с уточнениями и др.

Водные объекты г. Минска, в которых обнаружен ротан-головешка:

1. Пруд в западной части парка им. М. Горького на левом берегу Свислочи. Ихтиофауна: серебряный карась, верховка, уклейка, плотва, речной окунь. Ротан исчез, но сохранился в малом количестве в соседнем сообщающемся с водоемом водотоке.

2. Пруд в Тучинском сквере на улице Харьковской. Ихтиофауна: серебряный карась, горчак, верховка, ротан (обычен).

3. Пруд в Маломедвежинском сквере на улице Волоха. Ихтиофауна: серебряный карась, горчак, верховка, ротан (обычен).

4. Пруд на лугу на северо-восточной окраине северной части поселка Зацень. Ихтиофауна: ротан (малочислен).

5. Пруд в центральной части микрорайона Новинки между улицами Выготского и Новинковской. Ихтиофауна: серебряный карась, ротан (обычен).

6. Естественный водоем на пустыре по ул. Шугаева напротив средней школы № 177 (дом № 19/1 на ул. Шугаева). Ихтиофауна: серебряный карась, ротан (малочислен).

7. Пруд-канал в парке Уручье. Ихтиофауна: серебряный карась, горчак, верховка, плотва, ротан (обычен).

8. Пруд-канал в квадрате улиц Шафарнянская - Гинтовта - Ложинская - Городецкая. Ихтиофауна: серебряный карась, верховка, ротан (малочислен).

9. Естественный водоем в лесном массиве восточнее поселка Валерьяново. Ихтиофауна: серебряный карась, ротан (единичен).

10. Преобразованный человеком естественный водоем в зеленой зоне на углу улиц Селицкого и Шабаны. Ихтиофауна: серебряный карась, ротан (обычен).

11. Преобразованный человеком естественный водоем на южной окраине промузла Шабаны рядом с домом № 72 Новодворского сельсовета Минского р-на. Ихтиофауна: серебряный карась, ротан (малочислен).

12. Пруд-разлив на южной окраине промузла Шабаны рядом с домом № 39 Новодворского сельсовета Минского р-на. Ихтиофауна: серебряный карась, верховка, плотва, речной окунь, ротан (обычен).

13. Верхнее течение р. Тростянка. Ихтиофауна: трехиглая колюшка, ротан (обычен).

14. Верхняя часть водохранилища Стайки у поселка Ельница. Ихтиофауна разнообразна, встречается ротан (малочислен).

15. Западная часть затопленного листовного леса на левом берегу Свислочи в парке Серебряный Лог. Ихтиофауна: серебряный карась, верховка, ротан (малочислен).

16. Восточная часть затопленного листовного леса в парке Серебряный Лог. Ихтиофауна: серебряный карась, верховка, ротан (обычен).

17. Естественный пойменный водоем между левым берегом Свислочи и трубопроводом вдоль ул. Свислочской. Ихтиофауна: серебряный карась, верховка, ротан (единичен).

18. Естественный водоем на краю листовного леса правобережья Свислочи в районе ул. Уборевича. Ихтиофауна: ротан (единичен).

19. Правобережная затока Свислочи, при пересыхании в средней части превратившаяся в отдельный непроточный водоем вблизи моста на ул. Голодеда. Ихтиофауна: серебряный карась, верховка, трехиглая колюшка, ротан (малочислен).

20. Пруд на северо-восточной окраине парка Курасовщина у юго-восточного берега Курасовщинского водохранилища. Ихтиофауна: серебряный карась, верховка, ротан (малочислен).

21. Естественный водоем на правом берегу р. Лошица в 140 м ниже плотины Курасовщинского водохранилища. Ихтиофауна: ротан (единичен).

22. Пруд (пожарный водоем) в районе ул. Мирутко в северной части поселка Сеница. Ихтиофауна: серебряный карась, верховка, горчак, амурский чебачек, ротан (обычен).

23. Пруд-отстойник на западной окраине поселка Колядичи (начало ул. Центральной). Ихтиофауна: серебряный карась, верховка, амурский чебачек, ротан (малочислен).

24. Запруда в среднем течении р. Сеница на восточной окраине промузла Колядичи. Ихтиофауна разнообразна, ротан малочислен.
25. Пруд на территории торгового центра «Глобус-парк» (пос. Щомыслица, 28а). Ихтиофауна: серебряный карась, ротан (обычен).
26. Естественный водоем на краю болотистого участка леса у южной окраины деревни Антошишки. Ихтиофауна: серебряный карась, ротан (единичен).
27. Пруд на месте высохшего русла р. Лошицы в парке им. М. Павлова между проспектом Дзержинского и улицами Космонавтов и Белецкого. Ихтиофауна: серебряный карась, горчак, верховка, плотва, трехиглая колюшка, ротан (обычен).
28. Запруда в квадрате улиц Чюрлениса, Каролинской, Семашко и проезда Каролинского. Ихтиофауна: серебряный карась, плотва, горчак, верховка, обыкновенный пескарь, речной окунь, трехиглая колюшка, ротан (малочислен).
29. Естественный водоем в верховье р. Мышка на заросшем пустыре в районе 3-го переулка Михалово. Ихтиофауна: серебряный карась, верховка, ротан (единичен).
30. Преобразованный человеком естественный водоем на месте высохшего русла р. Мышки в треугольнике улиц М. Горьцкого, Медвежино и Колхозная. Ихтиофауна: серебряный карась, верховка, ротан (обычен).
31. Естественный водоем на краю заболоченного участка лиственного леса на углу улиц Рафиева и Маршала Лосика. Ихтиофауна: серебряный карась, ротан (единичен).
32. Пруд в сквере Евфросинии Полоцкой. Ихтиофауна: серебряный карась, верховка, ротан (обычен).
33. Естественный водоем в центральной части парка Тиволи. Ихтиофауна: серебряный карась, верховка, ротан (обычен).
34. Пруд в сквере Погулянка юго-западнее перекрестка улиц Матусевича и Лещинского. Ихтиофауна: серебряный карась, верховка, ротан (единичен).
35. Преобразованный человеком естественный водоем в квадрате улиц Брикета, Притыцкого, Академика Вышелесского и переулка Академика Вышелесского. Ихтиофауна: серебряный карась, ротан (обычен).
36. Преобразованный человеком естественный водоем в парке Дививелка в треугольнике улиц Мазурова, Лобанка и Ивана Шамякина. Ихтиофауна: серебряный карась, верховка, амурский чебачек, ротан (обычен).
37. Пруд на восточной окраине Семейного сквера. Ихтиофауна: серебряный карась, верховка, ротан (обычен).
38. Преобразованный человеком естественный водоем севернее пос. Ярково. Ихтиофауна: серебряный карась, верховка, ротан (малочислен).
39. Естественный водоем в зеленой зоне между улицами Камайской и Ржавецкой. Ихтиофауна: серебряный карась, горчак, верховка, ротан (малочислен).
40. Преобразованный человеком естественный водоем в центре Вязинского сквера между МКАД и ул. Вязинской. Ихтиофауна: серебряный карась, верховка, ротан (обычен).
41. Пруд в восточной части поселка Ждановичи на углу улицы Танкистов и Горного переулка. Ихтиофауна: серебряный карась, ротан (единичен).
42. Естественный водоем в центральной части поселка Ждановичи на углу улиц Минской и Озерной. Ихтиофауна: ротан (единичен).
43. Пруд в юго-восточной части поселка Тарасово в квадрате улиц Рабочая, Озерная, Приозерная и Тополиная. Ихтиофауна: серебряный карась, верховка, ротан (малочислен).
- Таким образом, в г. Минске ротан-головаешка был обнаружен в 43-х водных объектах. В 18-и из них он является обычным представителем ихтиофауны, в 15-и - малочисленным, в 10-и - единичным.

#### Список использованных источников

1. Никольский, Г.В. Рыбы бассейна Амура. Итоги Амурской ихтиологической экспедиции 1945-1947 / Г.В. Никольский ; гл. ред. Е.Н. Павловский. - М. : Изд-во АН СССР, 1956. - 553 с.
2. Reshetnikov, A.N. Potential range of the invasive fish rotan (*Percottus glenii*) in the Holarctic / A.N. Reshetnikov, G.F. Ficetola // Biological Invasions. - 2011. - V. 13(12). - P. 2967-2980.

3. Ризевский, В.К. Морфологическая характеристика ротана-головешки (*Perccotus glehni* Dybowski) из водоемов водной системы г. Минска / В.К. Ризевский, М.В. Плюта, В.В. Ермолаев // Весці НАН Беларусі. Сер. біял. навук. - 1999. - № 3.- С. 119-121.

4. Lukina, I.I. Distribution of the Amur sleeper (*Perccottus glenii* Dybowski, 1877) in Belarus / I.I. Lukina // Russian Journal of Biological Invasions. – 2011. – Vol. 2(2–3). – P. 209–212.