

**ФОРМИРОВАНИЕ ТЕРРИТОРИИ И СОЗДАНИЕ УСЛОВИЙ ДЛЯ ОРГАНИЗАЦИИ  
ГЛЭМПИНГА**

**Левшук Оксана Николаевна, старший преподаватель,  
Бублей Елизавета Дмитриевна**

**Полесский государственный университет**

Levshuk Oksana Nikolaevna, senior professor, [levshuk-2011@mail.ru](mailto:levshuk-2011@mail.ru)

Bublely Elizaveta Dmitrievna, [liza.bublely@gmail.com](mailto:liza.bublely@gmail.com)

Polesky State University

*В статье приводятся результаты проектных предложений по организации и размещению глэмпинга на землях Волковысского лесхоза. Описываются особенности благоустройства, озеленения территории глэмпинга и создания условий для здорового и комфортного отдыха граждан.*

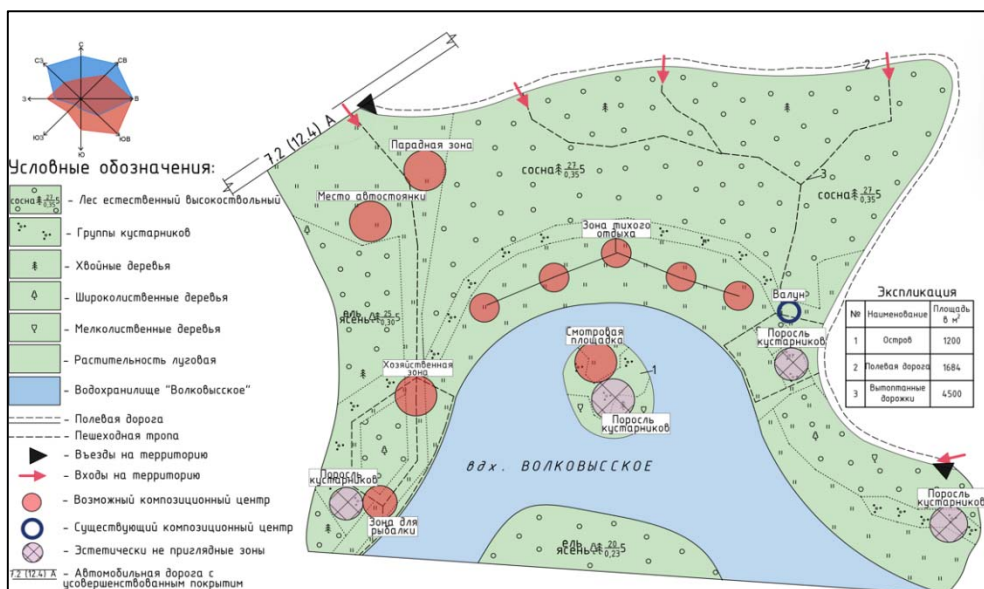
**Ключевые слова:** глэмпинг, здоровый отдых, благоустройство, функционально зонирование, озеленение, ассортимент.

**Введение.** Взаимодействие человеческого общества с природой к настоящему времени стало одной из проблем современности. Для городов Беларуси актуальным является загрязнение атмосферного воздуха, природных вод, почв, городских ландшафтов. Это обуславливает необходимость создания здоровой среды обитания для жителей городов и, прежде всего, создания рекреационных объектов, которыми являются глэмпинги – участки естественных лесонасаждений, организованные и благоустроенные по специальному проекту, предназначенные для отдыха посетителей с целью изучения и наслаждения природой, культурными достопримечательностями; которые содействуют охране природы и не оказывают такого сильного воздействия на окружающую среду в отличие от других видов отдыха, а также обеспечивают активное социально-экономическое участие местных жителей и получение ими преимуществ от этой деятельности [1].

Глэмпинг в сфере белорусского агроэкотуризма совершенно новое явление, официально только несколько агроэкоусадоб рекламирует, что на их территории расположен такой вид услуг [2]. Всё это свидетельствует о пока еще незначительном масштабе распространения таких объектов в республике и достаточно мощной перспективе развития в тех районах, где на данный момент отсутствуют такие локации. Для проектирования глэмпинга была выбрана прибрежная территория водохранилища Волковысское, расположенная на землях Волковысского лесхоза.

Актуальность идеи заключается в том, что разработаны мероприятия по созданию, благоустройству и озеленению территории для «глэмпинга» – перспективного нового вида развития туристической деятельности для Республики Беларусь.

В ходе полевых изысканий 2022-2023гг. была проведена инвентаризация древесных растений и определено санитарное состояние насаждений части прибрежной территории водохранилища Волковысское и был проведен подресный пересчет по опушкам леса. Преобладающее количество обследованных древесных и кустарниковых насаждений имеют хорошее санитарное состояние 93,15% (204 шт.) и 96,75% (119 шт.) соответственно. Санитарная принадлежность определялась по внешним признакам. В ходе проведения инвентаризации выявлено 342 растения местной флоры. Ассортимент в основном состоит из хвойных растений: Сосна обыкновенная (*Pinus sylvestris*) и Ель обыкновенная (*Picea abies*), из лиственных – Бузина чёрная (*Sambucus nigra*), Береза пушистая (*Betula Alba*), Лещина обыкновенная (*Corylus avellana L.*). Редкие виды, занесенные в Красную книгу, на исследуемой территории отсутствуют. Закрытые ландшафтные пространства сформированы лесом в северной части в 70 - 80 м от береговой линии, где преобладают хвойные насаждения, открытые пространства – порослью, кустарниковыми растениями и полянами (Рисунок 1).



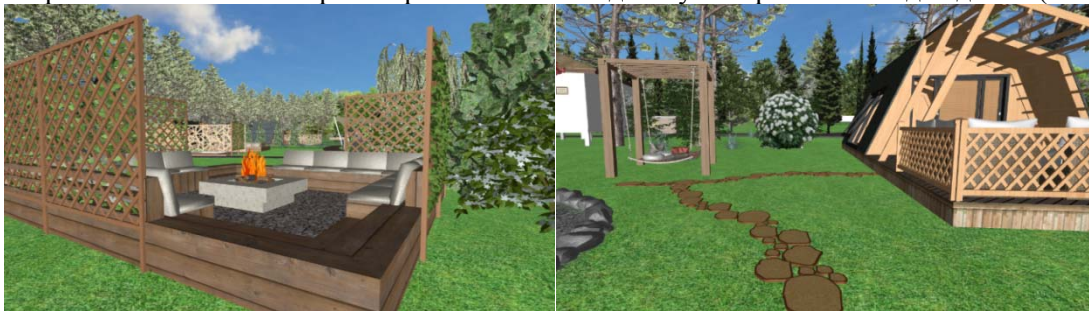
**Рисунок 1. – Схема ландшафтно-эстетической оценки территории под глэмпинг**

Примечание – Источник: собственная разработка

Основная часть насаждений располагается по периметру. Существующий композиционный центр представлен валуном. Эстетически не приглядными зонами отмечаются места со значительной порослью кустарника, которые в будущем необходимо прочистить. Дорожно-транспортная сеть включает несколько полевых дорог и вытоптаннные тропы, разделяющие лесные и сельскохозяйственные земли. По территории проходит линия электропередач, другие сооружения или подземные коммуникации отсутствуют. Анализ прибрежной части водохранилища Волковыское выявил исключительно благоприятное сочетание природных факторов для расположения глэмпинга, а отсутствие крупных предприятий позволяет говорить об этом районе, как об одном из самых экологически чистых.

Проектные мероприятия при благоустройстве глэмпинга направлены на обеспечение комфортного отдыха и опираются на ряд его преимуществ: готовый сервис и максимум удобств при отдыхе на природе; уединение с окружающей средой в комфорте и уюте благодаря необходимой для жизни комплектации объектов для проживания; разнообразие дополнительных предоставляемых услуг; эмоциональное насыщение; отдых для любой целевой аудитории и т.д. [3].

Было решено запроектировать следующие функциональные зоны: входную, хозяйственно-административную, жилую, детскую, спортивную, зону парковки, тихого отдыха, массовых мероприятий, смотровую площадку, зону для молодых пар и для рыбалки. На входе в обязательном порядке указано название и функциональное назначение объекта, там же находится ресепшн и информационные стенды с картой-схемой территории и правилами поведения. Идеей проекта было разграничить глэмпинг, создав два основных ландшафтно-организованных пространства: семейную зону, куда бы могли приезжать семейные пары с детьми, люди пожилого возраста и зону для пар. В семейной зоне спроектированы места отдыха у костра и качели для двоих (Рисунок 2 а).



**Рисунок 2. – Семейная зона: а) кострище; б) вид на дом и качели**

Примечание – Источник: собственная разработка

На террасе запроектирован бассейн и шезлонги, рядом с домиком – небольшой сад пряно-ароматических трав (Рисунок 2 б). Обязательно следует разместить детскую площадку, место для просмотра фильмов и занятий для йоги. Основная точка притяжения всех туристов – тропа с площадками для птиц и ретритная зона. Для пар обустроено место у костра, терраса под открытым небом, причал в форме сердца, фотозона. Хозяйственно-административная территория размещена органично и рационально. Для детских игровых комплексов предлагается использовать экологичное оборудование (Рисунок 3 а).

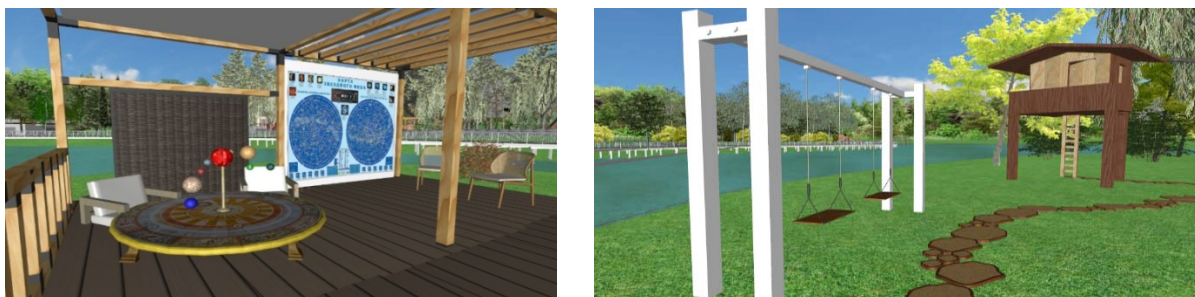


**Рисунок 3. – Детская зона: а) детская площадка; б) сенсорный сад**

Примечание – Источник: собственная разработка

Рядом с детской площадкой сенсорный сад, задачей которого является стимулирование приятных ощущений, обострение восприятия всех органов чувств или отдельных групп посредством растений и других природных материалов, гармонично расположенных в одном пространстве (Рисунок 3 б).

Одна из зон тихого отдыха находится на острове и представлена домиком с прозрачной крышей, откуда можно наблюдать за звёздами, там же расположен телескоп. Рядом размещен навес, где можно без дополнительных средств созерцать звёзды, стол, выполненный в форме макета солнечной системы. Кроме того, на стенке расположена карта звёздного неба, которая облегчит поиски созвездий для новичков (Рисунок 4 а).



**Рисунок 4. – Виды на острове:**

**а) навес для изучения звёздного неба; б) качели и смотровая площадка**

Примечание – Источник: Собственная разработка

В непосредственной близости располагаются качели и смотровая площадка, откуда открываются необычайно красивые перспективы на весь глэмпинг (Рисунок 4 б).

Зеленые насаждения создают те условия комфорта, которые бы приближали человека к естественной природной среде. Предлагается для озеленения использовать следующие виды древесно-кустарниковой растительности: Дерен белый (*Cornus alba*), Калину обыкновенную (*Viburnum opulus*), Бересклет европейский (*Euonymus europaeus*), Барбарис Тунберга (*Berberis thunbergii*), Можжевельник виргинский (*Juniperus virginiana*), из красивоцветущих кустарников: Сирень обыкновенную (*Syringa vulgaris*), Черемуху обыкновенную (*Prunus padus*), Калину обыкновенную (*Viburnum opulus*), Гортензию древовидную (*Hydrangea arborescens*), Чубушник обыкновенный (*Philadelphus coronarius*), для вертикального озеленения выбраны жимолость каприфоль (*Lonicera caprifolium*) и клематис Жакманна (*Clematis Jackmanii*). Подбор ассортимента растений осуществлялся исходя из комплекса требований, учитывающих климатические условия, природные особенности территории и архитектурно-планировочную ситуацию.

Рекомендуется создать сады пряно-ароматических трав возле каждого семейного домика, в виде экспозиционных мини-огородиков с лечебными растениями (эхинацея, ромашка, шалфей); травами, усиливающим аппетит (базилик, тимьян, розмарин) и «чайными травами» (мята, мелисса лимонная, душица). Каждая грядка снабжается табличкой со схемой, названием каждого растения и памятками для отдыхающих, где указаны особенности применения. В определённой последовательности расположены древесно-кустарниковые группы, которые сменяют и дополняют друг друга. В озеленении глэмпинга применяются миксбордеры с камнями, мульчирование выполняется корой.

Таким образом, с учетом природно-климатических показателей, характера насаждений и территории объекта в целом, был предложен индивидуальный, современный, эстетически привлекательный образ глэмпинга в условиях Беларуси на части прибрежной территории водохранилища Волковысское, организующий не только разнообразный, комфортный и здоровый отдых, но и обеспечивающий активное социально-экономическое участие местных жителей. Рекомендованный ассортимент древесно-кустарниковых и цветочных растений, позволит получить круглогодичный декоративный эффект из местной флоры.

### **Список использованных источников**

1. Драчева Е.Л., Николаева А.В. Глэмпинг как новая концепция отдыха и перспективы его развития в России // Российские регионы: взгляд в будущее. – 2021. – № 2. – С. 69-83.
2. Туризм и туристические ресурсы в Республике Беларусь, 2020 [Электронный ресурс] // Национальный статистический комитет Республики Беларусь. – Режим доступа: [https://www.belstat.gov.by/ofitsialnayaostatistika/publications/izdania/public\\_compilation/index\\_17415/](https://www.belstat.gov.by/ofitsialnayaostatistika/publications/izdania/public_compilation/index_17415/). – Дата доступа: 20.03.2023.
3. Островкин Д.Л., Муртазина А.В. Глэмпинг как новое направление туристической деятельности: особенности и перспективы развития // Экономика, предпринимательство и право. – 2022. – Том 12. – № 10. – С. 2851–2864.