

И.А. Кисель

Полесский государственный университет, [I\\_Kononchuk@tut.by](mailto:I_Kononchuk@tut.by)

Одним из показателей качества налоговой системы является удельный вес налоговых поступлений в бюджет к ВВП (налоговая нагрузка на экономику). Программой социально-экономического развития РБ на период 2006-2010 годы в области бюджетно-налоговой политики предусмотрено снижение налоговой нагрузки к 2010 году не менее чем на 3 – 4 процентных пункта по сравнению с 2005 годом.

Для достижения поставленной цели в Республике Беларусь выполнено ряд мероприятий:

- введены в действие особые режимы налогообложения, которые предоставляют возможность плательщикам уплачивать налоговых платежей менее, чем при общеустановленной системе налогообложения (упрощенная система налогообложения, единый налог с индивидуальных предпринимателей, сбор за осуществление ремесленной деятельности, сбор за осуществление деятельности по оказанию услуг в сфере агротуризма).

- для снижения налоговой нагрузки и упрощения налоговой системы в республике были отменены некоторые налоги и сборы. Так, в 2006 году отменен налог с продаж автомобильного топлива, налог на приобретение бензина и дизельного топлива, сбор на финансирование расходов, связанных с содержанием и ремонтом жилищного фонда, сбор в местные целевые бюджетные фонды, образуемые областными и Минским городским Советами депутатов, банки перешли на общеустановленный порядок уплаты налога на прибыль, ставка транспортного сбора на обновление и восстановление транспорта общего пользования и сбора на содержание и развитие инфраструктуры города (района) снижена с 4% до 3%.

В 2007 году отменен специальный налог на доходы в виде дивидендов и на доходы страховых организаций, местный сбор с пользователей за осуществление охоты и рыболовства, ювелирные изделия были исключены из перечня подакцизных товаров, исключены из налоговой базы по НДС и акцизам таможенные сборы за таможенное оформление, взимаемые таможенными органами при ввозе товаров на таможенную территорию РБ.

В 2008 году отменен налог с пользователей автомобильных работ, отчисления в государственный целевой бюджетный фонд развития науки Минстройархитектуры, сбор за осуществление торговли на территории соответствующих административно-территориальных единиц, за осуществление строительства объектов на территории соответствующих административно-территориальных единиц, сбор за размещение наружной рекламы на иностранных языках. Кроме отмены налогов с целью упрощения налоговой системы РБ на протяжении 2007-2008 годов были объединены платежи экологического налога за геологоразведочные работы с платежами за использование природных ресурсов, а также включены в состав этого налога платежи за производство и (или) импорт стеклянной тары, тары на основе бумаги и картона, за размещение отходов производства и за размещение товаров, помещенных под таможенный режим уничтожения.

В 2009 году снижены налоговые ставки при упрощенной системе налогообложения, по местным налогам с продаж и на услуги, кроме этого перешли с прогрессивной системы налогообложения по подоходному налогу на пропорциональную.

- для снижения налоговой нагрузки на фонд заработной платы в 2007 году отменен чрезвычайный налог.

- бюджетно-налоговой политикой на период 2006-2010 годы было предусмотрено снижение налоговой ставки по оборотным налогам с их постепенной отменой. Так, на протяжении рассматриваемого периода совокупная налоговая ставка по оборотным налогам была снижена с 4,5% до 1% в 2008 году, а в 2010 году сбор в республиканский фонд поддержки производителей сельхозпродукции, продовольствия и аграрной науки был отменен.

В результате проведенных мероприятий налоговая нагрузка на экономику снижена с 29,9% до 25,3% в 2009 году (без учета отчислений в ФСЗН) (Рисунок).

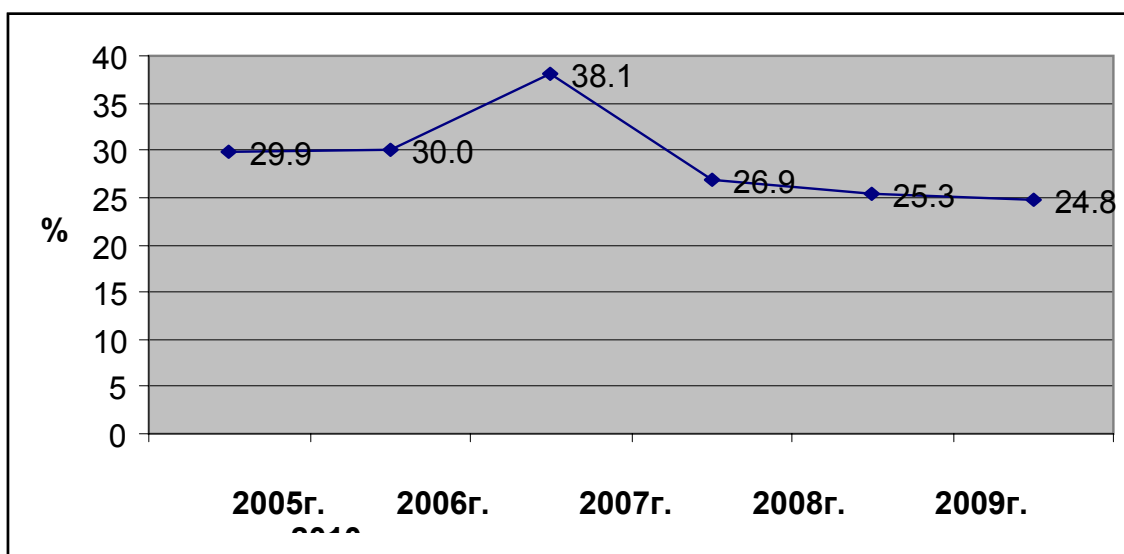


Рисунок – Налоговая нагрузка на экономику за 2005-2010гг. (без учета отчислений в ФСЗН)

Примечание. Источник: разработка автора на основании данных МНС РБ [1-4]

В 2010 году налоговую нагрузку на экономику без учета отчислений в ФСЗН планируется снизить до 24,8%, что более, чем на 5 процентных пункта ниже налоговой нагрузки на экономику в 2005 году. Для доведения данного показателя до запланированного в 2010 году кроме отмены оборотного налога отменен налог с продаж, взимаемый по ставке 5%.

Различные изменения в составе налогов и сборов, действующих на территории РБ, механизме их исчисления сказались на структуре налогов и сборов, формирующих государственную казну, а, следовательно, и на структуре налоговой нагрузки (Таблица).

Таблица – Состав и структура налогов, формирующих налоговые поступления консолидированного бюджета РБ, в % к итогу

Наименование налога	2006	2007	2008	2009
1. Налог на добавленную стоимость	19,8	20,3	19,3	23,6
2. Акцизы	11,7	11,4	11,1	11,0
3. Земельный налог	1,6	1,6	1,9	1,9
4. Налог на недвижимость	3,7	4,0	3,8	3,1
5. Единый налог с ИП и иных физ. Лиц		1,0	0,7	0,9
6. Экологический налог	2,2	1,7	1,4	1,9
7. Отчисления в инновационные фонды	6,7	6,5	5,7	5,3
8. Подоходный налог	10,4	11,6	12,1	13,2
9. Налог при упрощенной системе налогообложения	Нет данных	Нет данных	1,0	1,5
10. Сбор в республиканский фонд поддержки производителей сельхозпродукции, продовольствия и аграрной науки	12,4	11,3	7,6	4,3
11. Налог на прибыль	14	15,1	17,3	14,1
12. Налог на доходы			1,2	0,8
13. Платежи от ФЗП	2,8	-	-	-
14. Прочие налоги	14,7	15,5	16,9	18,4

Примечание. Источник: составлено автором на основании данных МНС РБ [1-3]

В структуре налогов преобладают косвенные налоги. За период 2006-2009 годы удельный вес НДС и акциза в общей сумме налоговых поступлений в доход консолидированного бюджета по-

стоянно увеличивается (с 31,5% в 2006 году до 34,6% в 2009 году). В 2010 году ставка НДС увеличена с 18% до 20%, а налоговые ставки по акцизам, установленные в фиксированных суммах также возросли по сравнению с 2009 годом, что повлечет изменение структуры налоговых платежей. Кроме этого на структуру налогов, а также на размер налоговой нагрузки и на ее структуру в 2010 году окажет влияние значительное увеличение ставок экологического налога (в среднем на 20-25% по сравнению со ставками, действовавшими в 2009 году), а также ставок земельного налога, которые включаются в состав себестоимости продукции и являются объектом обложения инновационных отчислений. Помимо этого включение налога на недвижимость в себестоимость также вызовет рост инновационных отчислений, а, следовательно, и уменьшение налогов, объектом обложения которых является прибыль.

Таким образом, за последние годы сложилась тенденция к снижению налоговой нагрузки на экономику РБ, что соответствует целям и задачам, поставленным в программе экономического развития страны.

#### Литература:

1. Главное управление учета налогов и ведомственного контроля МНС. Итоги работы налоговой службы за 2006 г. // Вестник Министерства по налогам и сборам Республики Беларусь. - 2007 г. - № 6.
2. Главное управление учета налогов и ведомственного контроля МНС. Об итогах работы налоговых органов за 2007 г. // Налоги Беларуси. - 2008 г. - № 5.
3. Главное управление учета налогов и ведомственного контроля МНС. Об итогах работы налоговых органов за 2008 г. // Налоги Беларуси. - 2009г. - № 7.
4. Главное управление учета налогов и ведомственного контроля МНС. Итоги работы налоговой службы за 2009 г. // Налоги Беларуси. - 2010 г. - № 6.