

**МЕТОДИКА ФОРМИРОВАНИЯ ПРОФЕССИОНАЛЬНО–ПЕДАГОГИЧЕСКИХ
УМЕНИЙ У СТУДЕНТОВ ФФК ПО ДИСЦИПЛИНАМ
«СПОРТИВНЫЕ И ПОДВИЖНЫЕ ИГРЫ»**

И.Н. Григорович, А.Г. Поливаев

Ишимский государственный педагогический институт им. П.П.Ершова, Россия,
gin1952@rambler.ru

Введение. При исследовании профессионально–педагогических умений (ППУ) мы исходили из концепции психологической структуры педагогической деятельности, выдвинутой Н.В. Кузьминой [5], которая классифицирует педагогические умения в соответствии с гностическими, конструктивными, организаторскими и коммуникативными компонентами педагогической деятельности.

Знание содержания компонентов ППУ позволило нам разработать методику их формирования в процессе обучения дисциплинам «спортивные игры» и «подвижные игры» с учетом типологических проявлений свойств нервной системы и других индивидуально–психологических особенностей личности студентов.

При разработке экспериментальной методики формирования ППУ мы использовали научные разработки Е.П. Ильина и его школы [2; 3], где раскрываются основы формирования двигательных навыков с учетом свойств нервной системы, выбора средств, методов обучения в зависимости от типологических проявлений свойств нервной системы и свойств личности.

Методы исследования. Анализ научно–методической, психолого–педагогической литературы; методы опроса (для определения силы, подвижности и уравновешенности нервной системы использовался опросник Яна Стреляу[4], особенности мотивационной, эмоционально–волевой сферы, интеллектуальные, коммуникативные особенности изучались с помощью опросника Р. Кеттелла [6]); метод экспертной оценки (оценка уровня развития ППУ студентов проводилась по методике, разработанной А.Н. Двоглазовым и Г.Д. Бабушкиным [7]); тестирование; педагогический эксперимент (естественным образом сформированы 2 группы – контрольная (n=29) и экспериментальная (n=26). Контрольная группа занималась по традиционной методике, рекомендованной примерной учебной программой по дисциплинам спортивные и подвижные игры. В экспериментальной группе с первого семестра обучения была внедрена методика формирования ППУ, учитывающая свойства нервной системы и другие индивидуально–психологические особенности личности студентов); лонгитюдный метод (в процессе педагогического эксперимента, проходившего в течение пяти лет, использовался лонгитюдный метод с целью выявления динамики формирования профессионально–педагогических умений у студентов контрольной и экспериментальной групп. Оценка умений осуществлялась после каждого семестра и года обучения); методы математической статистики.

Экспериментальная методика реализовывалась в течение 7 учебных семестров в количестве 354 аудиторных часов в вузе (из которых в 7–м семестре отводилось 36 часов на учебную практику), 7 недель педагогической практики в 8–м семестре и 8 недель в 9–м семестре.

Результаты исследования и их обсуждение. Формирование ППУ происходит поэтапно, где мы выделяем 3 этапа формирования умений:

1 этап – когнитивно–двигательный: задачей этого этапа является формирование двигательных умений студентов по дисциплинам «спортивные и подвижные игры» с учетом типологических проявлений свойств нервной системы (силы и подвижности).

2 этап – профессионально–индивидуализированный: на этом этапе создаются условия для индивидуального активного формирования гностических, коммуникативных, конструктивных и организаторских умений, реализуемыми в условиях процесса обучения «спортивным играм». На данном этапе происходит активное восприятие студентами смысла профессиональной деятельности, понимание позиции педагога внутри процесса обучения.

3 этап – практико–ориентированный: на данном этапе происходит моделирование деятельности педагога в условиях реального педагогического процесса в рамках учебных практик студентов, где предоставляется возможность студентам творчески реализовывать профессионально–педагогические умения. Затем данные умения совершенствуются в условиях педагогических практик студентов в общеобразовательной школе в реальных условиях педагогического процесса.

Формирование ППУ осуществлялось с учетом типологических особенностей свойств нервной системы студентов и особенностей их коммуникативной, интеллектуальной и эмоциональной сфер личности (социальная смелость, активность, готовность иметь дело с незнакомыми обстоятельствами (фактор Н); практичность, добросовестность, следование общепринятым нормам (фактор М); зависимость от группы, следование общепринятым нормам, ориентация на социальное одобрение (фактор Q2)).

В соответствии с предложенными этапами, начиная с первого семестра, студентам экспериментальной группы (ЭГ) предложена методика овладения техникой и тактикой спортивных игр, формирования гностических, конструктивных, коммуникативных, организаторских умений студентов, овладения знаниями и контроля с учетом свойств нервной системы обучающихся. Во 2–5 семестрах методика была направлена на формирование двигательных умений и начальное формирование коммуникативных, организаторских, конструктивных и гностических умений. В этот период эксперимента в учебный процесс по дисциплине «спортивные игры» включены элементы учебной практики при проведении отдельных упражнений (2–й семестр), комплексов подготовительной части урока с учетом специфики спортивных игр (3–й семестр), частей урока в качестве помощника преподавателя (4–5–й семестр). Завершающий этап формирования ППУ осуществлялся в 6–7–м семестрах в период учебной практики студентов по подвижным и спортивным играм, где студенты проводили комплекс подвижных игр и эстафет для разных частей урока с различной направленностью задач, а затем при проведении полноценного урока физической культуры из раздела «спортивные игры» по школьной программе. Процесс формирования ППУ продолжался в период педагогической практики студентов в общеобразовательной школе в средних (8–й семестр) и старших классах (9–й семестр). Анализ сформированности ППУ, их динамика, успеваемость студентов по дисциплинам «спортивные игры» и «подвижные игры» по балльно–рейтинговой системе оценки осуществлялся после каждого учебного семестра (с 1–го по 9–й).

При формировании *конструктивных умений* учитывались неодинаковые возможности в их развитии у лиц с разными личностными особенностями. Данные умения связаны с умениями планировать деятельность, а преимущество здесь имеют лица со слабой нервной системой. Поэтому данным студентам предлагалось, как при подготовке планов–конспектов занятий, при составлении комплексов упражнений для обучения двигательным действиям, так и в период учебной и педагогической практик более подробно и четко составлять планы, пользоваться методическими карточками, составлять вспомогательный методический материал, а также строго следовать ему во время проведения уроков и заданий. При этом проверка конспектов и планов осуществлялась предварительно, с многократными консультациями у преподавателя.

Для лиц с сильной нервной системой рекомендовалось выполнять планы–конспекты в соответствии с общими требованиями, но менее подробно, в общем виде, а во время проведения занятий и уроков возможно импровизировать и отступать от плана.

Для лиц с инертной нервной системой рекомендовалось самостоятельно разрабатывать планы в полном объеме, а только затем представлять их на проверку. Планы должны быть подробны и описывать действия как учителя, так и занимающихся.

При формировании *организаторских умений* у студентов учитывались типологические особенности инертности–подвижности нервной системы и показатели фактора Q2. При проведении учебной практики по подвижным и спортивным играм (6–7 семестры) рекомендовалась следующая последовательность действий студентов.

Для лиц с подвижной нервной системой – продумывать организацию занятия, подвижных игр в общих чертах, более тщательно планировать организацию действий студентов и учащихся, привлечение к подготовке инвентаря, для судейства или помощи других студентов. Для лиц с инертной нервной системой – особое внимание обратить на организацию собственной деятельности, тщательно организовать последовательность своих действий, при этом продумать альтернативное проведение упражнений или заданий в случае отступления от намеченного плана. Заранее организовать подготовку и расстановку инвентаря, обозначив и выбрав помощников заблаговременно. При обучении двигательным действиям по спортивным играм рекомендуется составить учебные карточки с последовательностью действий и упражнений, выбрать лучших занимающихся с целью показа и контроля изучаемых действий.

Учет фактора Q2 осуществлялся во время проведения контрольных уроков в рамках учебной практики. У студентов с высокими показателями данного фактора предлагалось самостоятельно выбирать методику и последовательность обучения, а при проведении следовать собственным установкам, не искать подсказок и помощи от партнеров.

Для студентов с низкими значениями фактора при организации упражнений и заданий рекомендовалось совещаться с методистом, в случае замечаний или ошибок предоставлялась возможность их исправления по ходу учебной практики.

Для формирования *коммуникативных умений* важным являлся учет силы и подвижности нервных процессов и личностных факторов Н, Q2. Данные факторы характеризуют коммуникативную сторону личности человека [8]. А значит, могут существенно влиять на овладение коммуникативными умениями студентов. Так, во время учебных занятий при проведении части занятий или упражнений студентам со слабой нервной системой и низкими показателями фактора Н рекомендовалось обращать внимание на четкость голоса и команд, завышать громкость голоса и использовать четкие указания и команды, не вдаваясь в объяснения и разъяснения. Мы исходили из предположения, что налаживание контактов зависит от смелости и решительности студента, которые во многом определяются показателями слабости нервной системы. При разъяснении ошибок таким студентам рекомендовалось полностью раскрывать суть ошибки и варианты ее исправления. Однако следить за тем, чтобы разбор ошибок не затягивался и распределять внимание при общении на всех занимающихся.

При проведении учебных уроков в период учебной практики по подвижным и спортивным играм, а также в период педагогической практики студентам с инертной нервной системой предлагалось продумать и запланировать весь процесс общения с обучающимися заранее, обозначив основную тематику общения, предполагаемые вопросы и ответы на них. При этом мы исходили из того, что инертность нервной системы приводит к замешательству в случаях неожиданных ситуаций или вопросов и может повлиять на качество формирования ППУ.

При формировании *гностических умений* у студентов ФФК, которые связаны с умениями анализировать, наблюдать, подмечать, мы исходили из предположения, что данные умения зависят от тревожности индивида, его эмоциональности, которые облегчают процесс восприятия явлений, а также их причинное истолкование. Установлено, что тревожность личности тесно связана со слабостью нервной системы (Н.А. Аминов [1]). Следовательно, процесс формирования гностических умений будет эффективным только с учетом таких типологических проявлений свойств нервной системы как ее слабость. Исходя из данного предположения, в учебный процесс по спортивным и подвижным играм включены мероприятия по формированию умений анализировать сначала собственные движения (1–2 семестр), затем движения своих партнеров по группе (3–4 семестр). После этого формировались умения анализировать все действия и состояния занимающихся, а также собственную деятельность при проведении урока в рамках учебной и педагогической практики. При этом учет свойств нервной системы осуществлялся следующим образом:

– для лиц с сильной подвижной нервной системой рекомендовалось осуществлять анализ по ходу выполнения двигательных действий, а анализ урока проводить в общих чертах сразу по окончании части урока или целого занятия, используя краткий план анализа;

– для лиц с сильной инертной нервной системой рекомендовалось проводить анализ действий занимающихся только после выполнения действий всеми занимающимися, подробно разъясняя ошибки и недостатки каждого; анализ проведения частей урока или урока в целом рекомендовалось выполнять в форме домашнего задания, т.е. студентам разрешено проводить анализ дома и приносить подробный отчет об уроке;

– лицам со слабой нервной системой рекомендовалось тщательно анализировать свои действия, как при выполнении движений, так и при проведении занятий; при анализе действий обучающихся использовались учебные карточки, где проводящий кратко фиксировал ошибки и замечания, которые затем обрабатывал и использовал их при анализе занятия.

Оценка проведения контрольных уроков осуществлялась также с учетом и других индивидуально–психологических особенностей студентов. Так, студентам с высокими показателями фактора Н и Q2 анализ проведения и итоговая оценка объявлялись индивидуально с подробным анализом достоинств и недостатков при проведении уроков. Для остальных студентов анализ проводился сразу после занятия и оценка сообщалась перед всей группой. Однако к анализу ошибок привлекались студенты для того, чтобы скрыть влияние преподавателя на итоговую оценку проводящего. Таким образом, оценка носила общественный характер, т.е. выносилась группой студентов и преподавателем. Лицам со слабой нервной системой в основном объявлялись положительные стороны проведения урока, а полный анализ урока и оценка сообщались в письменном отчете и рейтинг–листе.

В период педагогической практики студентам ЭГ требовалось соблюдать обозначенные выше рекомендации по формированию профессионально–педагогических умений при подготовке и проведении учебных уроков, внеклассных мероприятий, которые контролировались методистами по педагогической практике. Данные методисты являлись также экспертами при определении оценки уровня сформированности ППУ. Данное обстоятельство подтверждает объективность оценивания результатов педагогического эксперимента.

Критериями эффективности методики формирования умений мы предлагаем следующие: теоретико–гностический, личностный и двигательный.

Теоретико–гностический критерий характеризует сформированность теоретических знаний студентов по теории и методике спортивных игр, степень развития интеллектуальной сферы личности студента. Данный критерий оценивается с помощью проведения теоретического тестирования знаний, а также показателя интеллекта (по опроснику Р. Кеттела, фактор В).

Личностный критерий характеризует сформированность гностических, конструктивных, организаторских и коммуникативных умений, оцениваемых с помощью экспертной оценки и оценки за выполнения документов планирования, положений, отчетной документации, сопутствующей деятельности учителя.

Двигательный критерий характеризует сформированность двигательных умений, двигательной культуры студентов, владение «школой движений» в спортивных играх, умения показывать изучаемые действия.

Предложенные критерии позволяют объективно и разносторонне оценить уровень сформированности умений студентов и их профессиональную компетентность.

Для оценки сформированности ППУ и успеваемости студентов разработана и применяется балльно–рейтинговая системы оценки, которая обладает гибкостью и позволяет нивелировать различные аспекты, связанные с особенностями проявлений свойств нервной системы, и сделать оценку гибкой для всех типов нервной системы студентов (рис.1).

Результаты выявления уровня сформированности ППУ в КГ и ЭГ в период проведения учебной и педагогических практик представлены в таблице.

Таблица – Сравнение уровня сформированности ППУ в рамках учебной и педагогических практик студентов КГ и ЭГ ($\bar{X}_{ср} \pm \sigma$), балл

Семестр	Группа	n	Рейтинг	m	t	p
6–7	КГ	17	43,4±3,3	0,836	3,43	<0,01
	ЭГ	17	47,6±3,6	0,905		
8	КГ	17	76,4±6,4	1,61	2,129	<0,05
	ЭГ	17	80,9±5,6	1,39		
9	КГ	16	77,1±6,2	1,61	2,988	<0,01
	ЭГ	17	83,3±5,3	1,32		

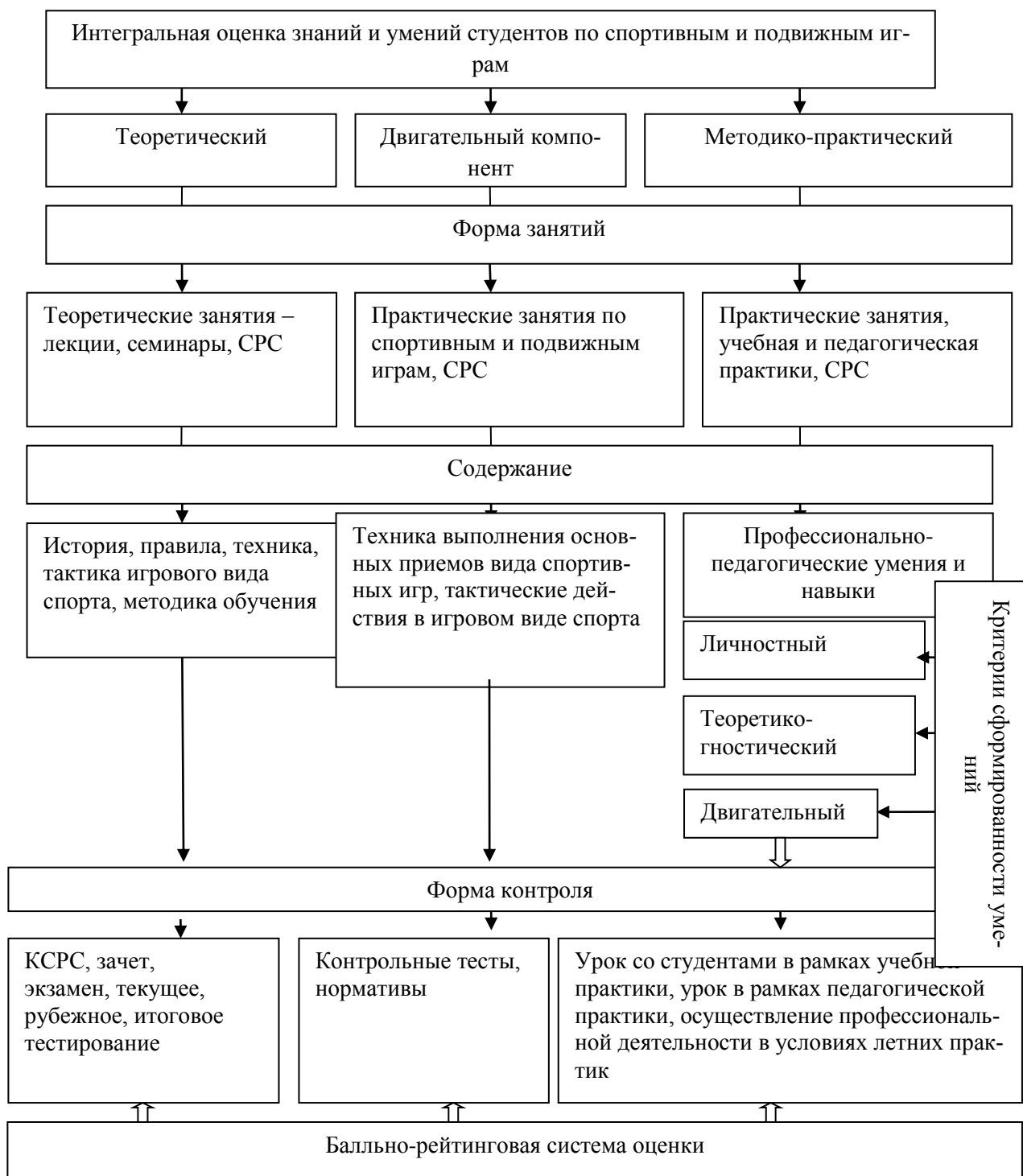


Рисунок – Схема интегральной оценки профессиональной компетентности студентов ФФК по дисциплинам спортивные и подвижные игры.

Выводы.

1. В основу методики направленного формирования профессионально–педагогических умений положены средства и методы обучения, организационные формы, соответствующие типологическим проявлениям свойств нервной системы студентов (силы и подвижности), а также характерным свойствам личности в коммуникативной и интеллектуальной сферах.
2. На основании анализа профессиональной деятельности учителя физической культуры и требований государственного стандарта разработана схема и технология интегральной оценки сформированности ППУ с использованием балльно–рейтинговой системы оценки.

3. Эффективность методики подтверждается результатами лонгитюдного педагогического эксперимента. Они выразились в существенном приросте уровня сформированности профессионально–педагогических умений (при $p < 0,01$).

Литература:

1. Аминов, Н.А. Психофизиологические и психологические предпосылки педагогических способностей [Текст]/ Н.А. Аминов// Вопросы психологии. – 1988.– № 5. – С.71–77.
2. Ильин, Е.П. Дифференциальная психофизиология [Текст]/ Е.П. Ильин. – СПб: Питер. 2001. – 464 с.: ил.
3. Ильин, Е.П. Психология индивидуальных различий [Текст]/ Е.П. Ильин. – СПб.: Питер, 2004. – 701 с.: ил.
4. Карелин, А. Большая энциклопедия психологических тестов [Текст] / А. Карелин. – М: ЭКСМО, 2007, – 416 с.
5. Кузьмина, Н.В. Основы вузовской педагогики [Текст] / Н.В. Кузьмина. – Л.: ЛГУ, 1972. – 311 с.
6. Марищук, В.Л. Методики психодиагностики в спорте [Текст]/ В.Л. Марищук [и др.]. – М.: Просвещение, 1984. – 123 с.
7. Научно–исследовательская работа студентов. Учебное пособие [Текст] / Под ред. д.п.н., профессора Г.Д. Бабушкина. – Омск, 2005. – 372 с.
8. Cattell, R.B. Handbook for the Sixteen Personality Factor Questionnaire “The 16 P.F. Test” Forms A.B. and C./ R.B. Cattell, H.W. Eber. – Champaign: Illinois Institute for Personality and Ability Testing, 1957.