

**СОВРЕМЕННОЕ СОСТОЯНИЕ РЫНКА ТРУДА  
В РЕСПУБЛИКЕ БЕЛАРУСЬ**

**Сергиенко Мария Сергеевна, аспирант  
Белорусский государственный университет**  
Sergienko M.S., Belarusian State University, [serg\\_nk.m.s@yandex.ru](mailto:serg_nk.m.s@yandex.ru)

**Аннотация.** В статье проведён анализ рынка труда в РБ, подчеркивается, что являясь неотъемлемой частью современной экономики, рынок труда играет важную роль в системе воспроизводственных процессов в РБ.

**Ключевые слова:** экономика Республики Беларусь, система рыночного типа, рынок труда, занятость населения.

Рынок труда и занятость населения занимают особое место в системе рыночных отношений. Большинство экономических, социальных, демографических явлений, протекающих в рыночной экономике, прямо или косвенно, отражают процессы, происходящие на рынке труда [1].

Являясь неотъемлемой частью современной экономики, рынок труда играет важную роль в системе воспроизводства [2]. Именно на рынке труда происходит купля-продажа рабочей силы, оценка её значимости и полезности для общества и экономики.

Анализируя рынок труда на современном этапе, можно отметить, что он больше ориентирован на рабочие профессии. Спрос формируют предприятия обрабатывающей промышленности, строительство, сельское хозяйство.

При этом, серьезно обострилась ситуация для представителей рабочих специальностей, в сферах автомобильного бизнеса, транспорта и логистики, недвижимости [3].

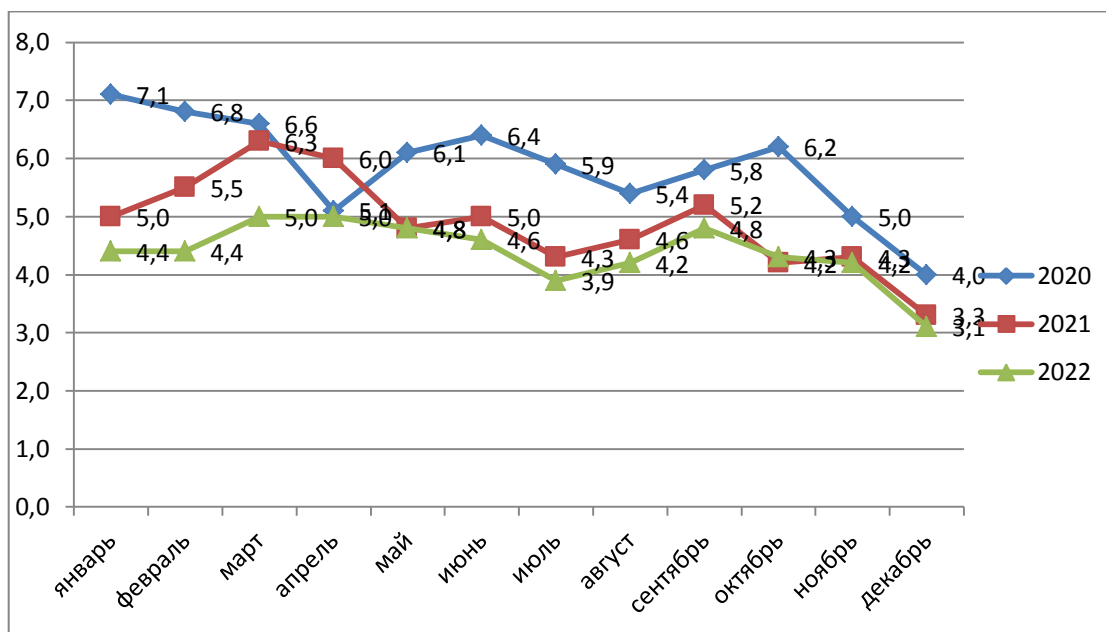
Здесь следует отметить, что у белорусской безработицы явно мужское лицо. Напряженная обстановка остается на рынке труда с трудоустройством людей в возрасте 30-49 лет, при среднем периоде трудоустройства 1,2 месяца [3].

В 2022 г. в органы по труду, занятости и социальной защите за содействием в трудоустройстве обратилось 144,2 тыс. человек (*в 2021 году – 136,8 тыс. человек, в 2020 году – 152,7 тыс. человек*), из них в качестве безработных зарегистрирова-

но 52,7 тыс. чел. (в 2021 году – 58,5 тыс. чел., в 2020 году – 70,4 тыс. чел.) (рисунок 1).

В возрастной структуре безработных ведущим сегментом являются лица в возрасте 15-29 лет, удельный вес которых несколько уменьшился на протяжении анализируемого периода.

При переходе к старшим возрастным группам удельный вес безработных постепенно падает и в группе 60-74 года составляет 8,8% от общей численности безработных.



**Рисунок 1. – Численность зарегистрированных безработных в 2020-2022 гг. (тыс. чел.)**

Источник: [4]

А безработица среди молодежи, как правило, вызвана отсутствием достаточной квалификации и опыта работы, после окончания учебного заведения, а также нежеланием нанимателей нести финансовые и организационные расходы, связанные с профессиональным обучением молодых работников и предоставлять им льготы, предусмотренные Трудовым кодексом РБ.

А на основании таблицы 1 можно сделать вывод о том, что в РБ на протяжении 2020-2022 г. в возрастной структуре безработных граждан наибольший удельный вес занимают безработные мужчины в возрасте 15-29 лет (33,1%-29,5%) и безработные женщины в возрасте 15-29 лет (32,7%-32,2%). Наименьший удельный вес занимают люди пенсионного и предпенсионного возраста.

Таблица 1. – Распределение безработицы по возрастным группам за 2020-2022 годы

|   | Всего, % |      |      | В том числе |      |      |             |      |      |
|---|----------|------|------|-------------|------|------|-------------|------|------|
|   | 2020     | 2021 | 2022 | мужчины (%) |      |      | женщины (%) |      |      |
|   |          |      |      | 2020        | 2021 | 2022 | 2020        | 2021 | 2022 |
| Всего<br>в том числе в<br>возрасте, лет | 100      | 100  | 100  | 100         | 100  | 100  | 100         | 100  | 100  |
| 15-29                                   | 32,9     | 34,8 | 30,6 | 33,1        | 33,1 | 29,5 | 32,7        | 37,4 | 32,2 |
| 30-39                                   | 23,4     | 24,0 | 25,7 | 23,5        | 24,7 | 27,4 | 23,3        | 23,1 | 23,0 |
| 40-49                                   | 20,5     | 18,5 | 19,3 | 20,4        | 18,7 | 19,1 | 20,8        | 18,2 | 19,6 |
| 50-59                                   | 17,6     | 16,0 | 15,7 | 18,3        | 17,4 | 15,8 | 16,4        | 13,9 | 15,5 |
| 60-74                                   | 5,6      | 6,6  | 8,8  | 4,8         | 6,2  | 8,2  | 6,9         | 7,4  | 9,7  |

Источник: [4]

Что касается состава безработных по уровню образования, то на долю безработных с высшим образованием в 2022 году приходилось 2,2% от общей численности безработных, со средне-специальным – 3,4%, с общим средним образованием – 7,1%, профессионально-техническим – 4,4%, общим базовым (включая начальное) – 11,1% от числа рабочей силы соответствующего уровня образования.

В целом уровень занятости в РБ достаточно высок и составляет около 78% трудовых ресурсов страны. Однако стоит учитывать, что под влиянием мирового финансового кризиса 2014 года и снижения спроса на продукцию белорусских предпринимателей многие наниматели были вынуждены использовать как инструмент поддержания занятости гибкие формы занятости: сокращение свободных рабочих мест и вакантных должностей, сокращение продолжительности рабочей недели, практику предоставления работникам административных отпусков с частичным сохранением (без сохранения) заработной платы. Это позволило нанимателям в условиях кризиса сохранить свои трудовые коллективы, кадровый потенциал, а также предотвратить массовую безработицу в стране [4].

Уровень зарегистрированной безработицы в РБ по состоянию на 1 января 2023 года составил 0,1% к численности рабочей силы (на 1 января 2022 года данный показатель составлял 0,2%, на 1 января 2021 года – 0,2%).

В 2022 году в РБ незначительно упал спрос на рабочую силу. На 1 января 2023 года в органы по труду, занятости и социальной защите поступили сведения о наличии 95,3 тыс. вакансий, что составило 103,6 % к 1 января 2022 года. Потребность в работниках по рабочим профессиям составила 61,6% от общего числа вакансий (рисунок 2).

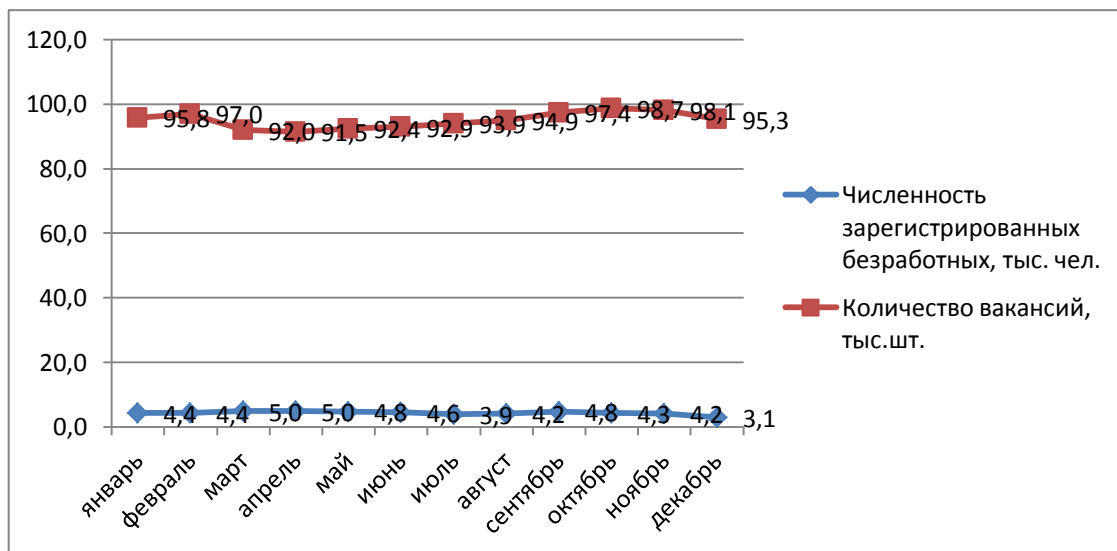


Рисунок 2. – Спрос и предложение на рынке труда в 2022 г.

Источник: [4]

Численность безработных, состоящих на учете в органах по труду, занятости и социальной защите РБ по состоянию на 1 января 2023 г. составила 3,1 тыс. чел. (на 1 января 2022 г. – 3,3 тыс. чел., на 1 января 2021 г. – 6,2 тыс. чел.).

Однако следует отметить, что в РБ далеко не все находящиеся без работы обращаются в государственные службы занятости за получением статуса безработного по ряду причин [5].

Во-первых, сложность процедуры регистрации.

Во-вторых, низкое пособие по безработице в размере, установленном правительством РБ.

Наконец, не все безработные имеют право на получение пособия. Лишь около половины зарегистрированных безработных получают пособия, причем их удельный вес практически не изменяется даже ввиду сокращения общей численности безработных [6].

В 2022 году в организациях РБ работало 49,3% женщин и 50,7% мужчин или (в 2021 году данный показатель составлял 47,4% и 52,6% соответственно, в 2020 году – 48,6% и 51,4%).

В таких отраслях, как торговля и общественное питание, культура, образование, финансы, кредит и страхование, здравоохранение работают преимущественно женщины (69-86% от общей численности занятых).

В то же время в лесном хозяйстве - 61% работников составляют мужчины, в строительстве – 81%, на транспорте – 64%, в жилищно-коммунальном хозяйстве – 62%, что обусловлено традиционно сложившимся преобладанием «мужских» специальностей в этих отраслях.

В 2022 г. средний возраст работающего населения составлял 42,3 года (в 2020 г. – 41,7 года, в 2021 г. – 42 года). По сравнению с 2020 г. в 2022 г. этот показатель у мужчин вырос с 42 лет до 42,6 года, а у женщин с 41,4 года до 42 года, что говорит о старении трудовых ресурсов. Причем самую много-численную группу среди работающих, как мужчин, так и женщин, составляют лица в возрасте от 30 до 39 лет.

Таблица 2. – Распределение списочной численности работников организаций по возрастным группам за 2020-2022 годы

|                                      | Всего, % |      |      | В том числе |      |      |             |      |      |
|--------------------------------------|----------|------|------|-------------|------|------|-------------|------|------|
|                                      |          |      |      | мужчины (%) |      |      | женщины (%) |      |      |
|                                      | 2020     | 2021 | 2022 | 2020        | 2021 | 2022 | 2020        | 2021 | 2022 |
| Всего<br>в том числе в возрасте, лет | 67,7     | 67,5 | 67,3 | 71,6        | 71,9 | 71,4 | 64,2        | 63,5 | 63,8 |
| 15-29                                | 61,7     | 60,5 | 58,3 | 61,3        | 61,5 | 58,3 | 62,1        | 59,5 | 58,2 |
| 30-39                                | 91,9     | 91,6 | 91,4 | 91,8        | 92,1 | 91,2 | 92,0        | 91,2 | 91,6 |
| 40-49                                | 91,7     | 91,4 | 91,8 | 89,9        | 89,8 | 90,4 | 93,3        | 92,8 | 93,1 |
| 50-59                                | 77,3     | 78,9 | 81,6 | 84,1        | 84,0 | 85,8 | 71,6        | 74,6 | 78,0 |
| 60-74                                | 19,6     | 20,4 | 21,1 | 27,2        | 29,5 | 31,2 | 14,5        | 14,4 | 14,2 |

Источник: [4].

Здесь отметим, что очень важным является качественный показатель трудовых ресурсов – уровень образования, по которому наблюдается достаточно благоприятная тенденция. В 2022 г. доля работников с высшим образованием составляла 81,0% всего занятого населения и по сравнению с 2020 г. этот показатель уменьшился на 0,2 % пункта (таблицы 3).

Таблица 3. – Распределение списочной численности работников организаций по уровню образования за 2020-2022 годы

|   | Всего, % |      |      | В том числе |      |      |             |      |      |
|---|----------|------|------|-------------|------|------|-------------|------|------|
|   |          |      |      | мужчины (%) |      |      | женщины (%) |      |      |
|   | 2020     | 2021 | 2022 | 2020        | 2021 | 2022 | 2020        | 2021 | 2022 |
| Всего<br>в том числе имеют<br>образование | 67,7     | 67,5 | 67,3 | 71,6        | 71,9 | 71,4 | 64,2        | 63,5 | 63,8 |
| Высшее                                    | 81,6     | 81,1 | 81,0 | 83,2        | 83,6 | 83,7 | 80,5        | 79,4 | 79,2 |
| Средне-специальное                        | 71,6     | 70,4 | 70,7 | 79,9        | 78,7 | 79,0 | 66,8        | 65,6 | 66,1 |
| Профессионально-<br>техническое           | 73,8     | 74,0 | 73,9 | 78,3        | 78,7 | 78,1 | 67,1        | 66,7 | 67,6 |
| Общее среднее                             | 51,1     | 50,7 | 50,2 | 57,4        | 57,9 | 57,3 | 44,4        | 43,0 | 42,9 |
| Общее базовое<br>(включая начальное)      | 16,1     | 15,6 | 15,7 | 20,4        | 19,6 | 18,9 | 11,6        | 11,2 | 12,2 |

Источник: [4].

Стоит также отметить, что положительная динамика имеет место и у мужчин, и у женщин. Сохраняется устойчивая тенденция большого количества женщин и мужчин с высшим и профессионально-техническим образованием

Наибольшее количество работников, имеющих высшее образование, сосредоточено в сфере финансовой и страховой деятельности – 76%, в сфере информации и связи – 75%, в профессиональной, научной и технической деятельности – 74%, государственном управлении – 72%, образовании – 55%, искусстве – 40%.

Таким образом, обеспечение эффективной занятости населения – приоритет в социальной политике государства РБ. А право на труд как наиболее достойный способ самоутверждения человека закреплено в Конституции РБ.

Здесь отметим, что проведенный нами анализ текущего состояния рынка труда в РБ позволил выявить некоторые проблемы, что свидетельствует о необходимости проведения ряда реформ в сфере занятости и безработицы [7]. А это позволило бы повысить эффективность функционирования экономики РБ.

### **Список использованных источников**

1. Отраслевые финансы. Лобан Т.Н., Самоховец М.П., Бухтик М.И., Киевич А.В. // учебно-методическое пособие для студентов специальности 1-25 01 04 Финансы и кредит / Пинск, 2018.

2. Киевич А.В. Социальная сфера как драйвер экономического роста / А.В. Киевич // Современные аспекты экономики. 2017. № 12 (244). С. 93-98.

3. Официальная статистика: Оперативный учет [Электронный ресурс] – Режим доступа: <https://mintrud.gov.by/ru/statistika-rinka-truda-ru>. - Дата доступа: 26.08.2023 г.

4. Официальная статистика: Динамика численности рабочей силы [Электронный ресурс] – Режим доступа: [https://www.belstat.gov.by/ofitsialnaya-statistika/ssrd-mvf\\_2/natsionalnaya-stranitsa-svodnyh-dannyh/zanyatost-i-bezrobotitsa/index.php](https://www.belstat.gov.by/ofitsialnaya-statistika/ssrd-mvf_2/natsionalnaya-stranitsa-svodnyh-dannyh/zanyatost-i-bezrobotitsa/index.php). - Дата доступа: 26.09.2023 г.

5. Киевич Д.А. Государственный кредит в РБ как инструмент мобилизации финансовых ресурсов государства / Д.А. Киевич // Современные аспекты экономики. 2018. № 4 (249). С.72-75.

6. Самоховец М.П. Бюджетное финансирование социальной сферы Республики Беларусь / М.П. Самоховец, М.И. Бухтик, А.В. Киевич // Экономические науки. 2020. № 184. С. 104-109.

7. Ливенский В.М., Лисовский М.И. Направления оптимизации государственных расходов в Республике Беларусь / В.М. Ливенский, М.И. Лисовский // Современные аспекты экономики. 2019. № 6 (262). С. 16-22.