

ПРОГНОЗИРОВАНИЕ СТРУКТУРНО-ДИНАМИЧЕСКИХ ПРОЦЕССОВ ОТРАСЛЕЙ И РЕГИОНОВ

Е.В. Филипенко

Белорусский государственный экономический университет

Наличие государственной региональной политики в Республике Беларусь с единой методологией ее формирования в условиях высокой степени экономической, социальной и культурной однородности позволяет на уровне регионов более простым и менее затратным путем самостоятельно разрабатывать стратегии развития регионов. Включение в стратегию активного саморазвития регионов концептов социально-экономический потенциал, конкурентоспособность и инновационная активность позволяет проводить активную реструктуризацию региональной экономики. В связи с этим была проведена типологизация регионов Брестской области по уровню их развития. В основе определения тенденций развития регионов лежит показатель абсолютного прироста занятости в сфере промышленности и услуг, а также соответствие структуры в сфере промышленности и услуг параметрам среднего областного уровня. По результатам типологии в Брестской области можно условно выделить три зоны: Брестская, Барановичская, Пинская.

Рассмотрев динамику развития отраслей и регионов Пинской зоны была выявлена не равномерность их развития, что объясняется не только различным наличием и использованием факторов производства, но и недостаточной синхронностью развития взаимосвязанных производственных и непроизводственных видов деятельности. Современное общество, вступив в постиндустриальную стадию развития, требует комплексной реализации его интересов в социально-экономическом процессе. В структуре социально-экономических процессов отраслей и регионов условно выделены основные, вспомогательные и препятствующие процессы. Доминирующими являются основные процессы, так как они определяют развитие материального и нематериального производства.

Основные процессы в отрасли представлены использованием факторов производства труд, капитал, природные ресурсы и предпринимательство. Вспомогательные процессы в отрасли призваны способствовать развитию основного производственного процесса посредством материальной заинтересованности, экономии материальных затрат, инновационной активности, развития инфраструктуры. Процессы, препятствующие развитию основного и вспомогательного процесса отрасли, оказывают негативное влияние на стабилизацию экономики, сдерживают ее поступательное развитие. Для обеспечения устойчивого экономического роста, в соответствии с выбранным структурно-динамическим критерием, более высокий уровень ускорения должны иметь основные процессы. Вспомогательные процессы должны иметь синхронность развития с основными про-

цессами, но с более низким уровнем ускорения. Препятствующие процессы должны иметь самый низкий уровень ускорения и носить затухающий характер развития.

Использование данного подхода позволило установить структуру и динамику развития процессов отраслей промышленности, спрогнозировать процессы развития. Так, за анализируемый период 2002-2007гг. в отраслях промышленности Пинской зоны процессы развивались несинхронно и асимметрично. В пищевой, лесной и деревообрабатывающей, топливной промышленности, машиностроении и промышленности строительных материалов более быстрыми темпами развивались вспомогательные процессы. В легкой промышленности преобладали основные процессы, но они носили резко выраженный циклический характер. В химической промышленности явное преимущество имели препятствующие процессы. Это свидетельствует о несбалансированности процессов в развитии отраслей экономики. Расчет прогноза на 2009-2012 гг. показывает, что более высокий уровень ускорения основных процессов отмечается в пищевой, топливной промышленности, машиностроении и промышленности строительных материалов. В энергетике, легкой, лесной и деревообрабатывающей промышленности более высокий уровень ускорения имеют вспомогательные процессы, а в химической промышленности – препятствующие процессы (рисунок 1,2,3).

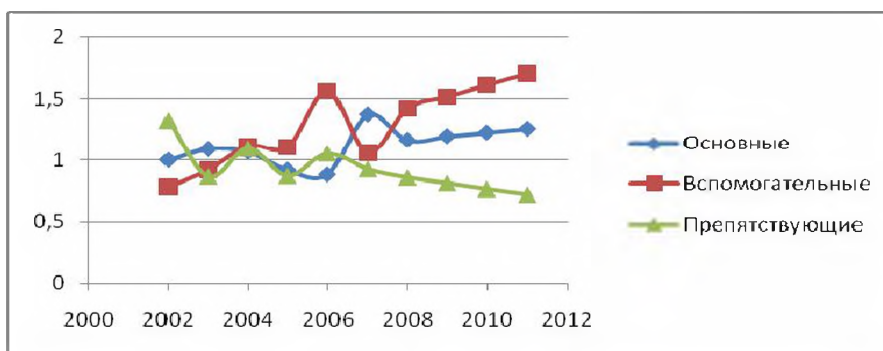


Рисунок 1 – Прогноз динамики процесса развития пищевой промышленности.

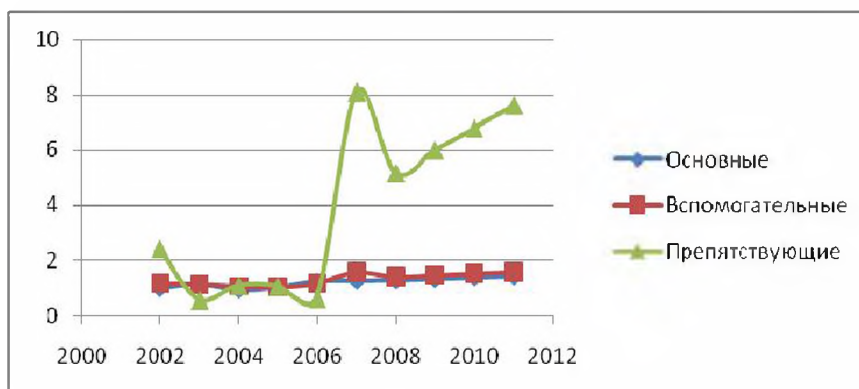


Рисунок 2 – Прогноз динамики процесса развития лесной и деревообрабатывающей промышленности.

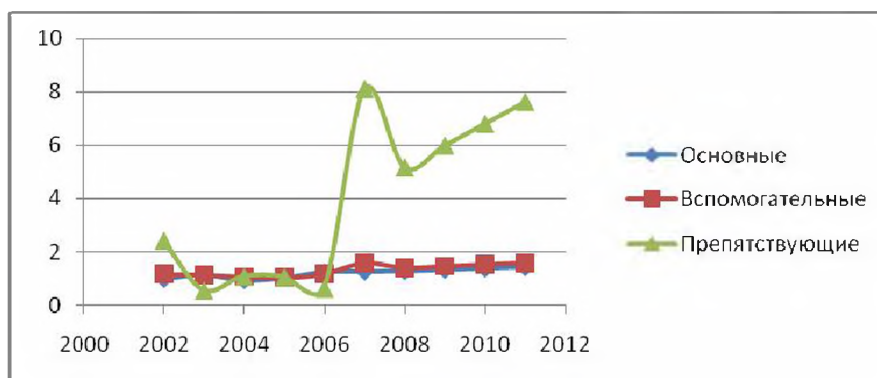


Рисунок 3 – Прогноз динамики процесса развития химической промышленности.

По аналогичной методике проведен расчет прогноза динамики процесса развития регионов Пинской зоны.

Основные процессы развития регионов представлены показателями: продукция промышленности и инвестиции на душу населения, численностью работающих, стоимостью основных производственных фондов, среднемесячной заработной платой. Вспомогательные процессы оцениваются по показателям: объем реализации платных услуг на человека, средняя обеспеченность жильем на 1 человека, обеспеченность врачами на 10 000 чел., выпуск товаров и услуг малыми предприятиями, численностью учащихся в школах. Препятствующие процессы оцениваются по показателям: численность безработных, удельный вес убыточных предприятий, выбросы вредных веществ без очистки, просроченная кредиторская задолженность, просроченная дебиторская задолженность.

За анализируемый период 2002-2007гг. динамика основных, вспомогательных и препятствующих процессов имеет ассиметричный характер развития, что свидетельствует о нестабильном уровне развития социально-экономических процессов. Расчет прогноза динамики процессов на 2009-2012гг. показывает, что во всех регионах более высокий уровень ускорения имеют препятствующие и вспомогательные процессы, что не соответствует приоритетной структуре процессов рисунок (4,5,6).

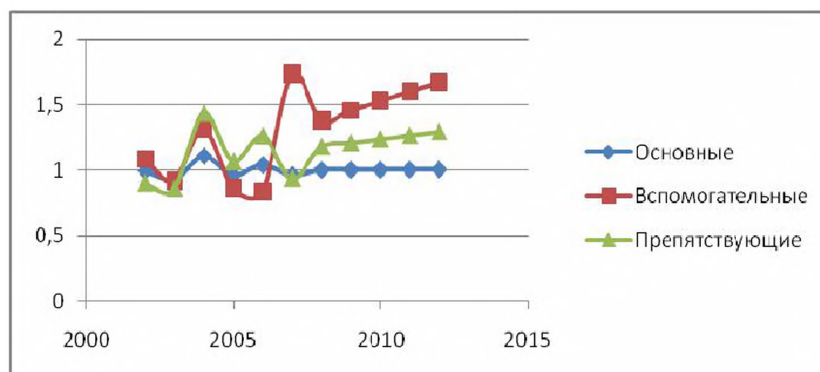


Рисунок 4 – Прогноз динамики процесса развития Ганцевичского региона.

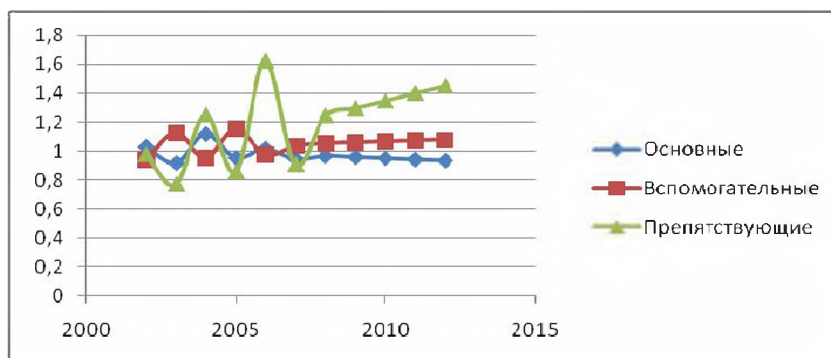


Рисунок 5 – Прогноз динамики процесса развития Ивановского региона.



Рисунок 6 – Прогноз динамики процесса развития Пинского региона.

В целом в регионах Пинской зоны основные процессы не имеют должного уровня ускорения, что в основном связано с недостаточным уровнем развития промышленного производства и недостаточной инвестиционной активностью предприятий, что предполагает ориентацию на интегрирование промышленного комплекса, инфраструктуры, социальной сферы и формирование единого социально-экономического пространства в форме функционального региона.