

**МОРФОЛОГИЧЕСКОЕ СОСТОЯНИЕ И БИОЛОГИЧЕСКОЕ РАЗВИТИЕ
СИЛЬНЕЙШИХ ЮНЫХ СПОРТСМЕНОВ 11-13 ЛЕТ,
СПЕЦИАЛИЗИРУЮЩИХСЯ В ПЛАВАНИИ СПОСОБОМ БАТТЕРФЛЯЙ 11-13 ЛЕТ**

В.Ю. Давыдов¹, А.Н. Вакулеко², О.В. Морозова³

¹Волгоградская государственная академия физической культуры, v-davydov55@list.ru

²Астраханский государственный технический университет, antoninanv@mail.ru

³Астраханский государственный университет, OV-Fomina@yandex.ru

Введение. Эффективность совершенствования спортивного мастерства юных квалифицированных пловцов неразрывно связана с оценкой процесса их подготовки. Это обусловлено тем,

что любая оценка состояния, уровня и структуры подготовленности юной спортсменки должна учитывать то, как готовился спортсмен, какими были объем, интенсивность тренировочного процесса, какова была направленность и структура подготовки, какие факторы подготовки были задействованы.

Цель исследования состояла в оценке и анализе современного процесса подготовки сильнейших, юных квалифицированных спортсменок, специализирующихся в плавании способом баттерфляй.

Организация и методы. Нами обследована 48 юная участница чемпионата России по плаванию в возрасте 11-13 лет.

Комплексное обследование включало: биологический возраст [2]; оценка антропометрические измерения пловцов проводились с использованием специальных шкал для оценки морфофункциональной пригодности юношей и девушек 11-17 лет к занятиям плаванием [1].

Результаты. Полученные результаты позволяют так охарактеризовать тренировочный процесс ведущих в данных возрастных группах спортсменок, специализирующихся в плавании способом баттерфляй. Оценка морфофункционального состояния пловчих проводилось с использованием специальных шкал для оценки морфофункциональной пригодности юношей и девушек 11-17 лет к занятиям плаванием [1]. Итоговая оценка морфофункционального состояния рассчитывалась как средний балл из суммы оценок по всем признакам шкалы. Распределение юных спортсменок 11-13 лет, специализирующихся в плавании баттерфляй по уровням биологического развития и морфологического состояния представлено в рис. 1-2.

Анализ обследуемого контингента показал, что в данных возрастных группах преобладают 79,2 % занимающихся с ретардированным типом развития, 20,8 % спортсменок отмечено с нормальным (средним) типом развития, а пловчих с акцелерированным развитием нами не выявлено.

Большинство обследуемых отнесено к среднему и выше среднего уровню морфологического состояния - 41,6-43,8%, к высокому уровню морфологического состояния отнесено 12,5 % контингента, и только 2,1% спортсменок отнесено к ниже среднего уровню морфологического состояния.

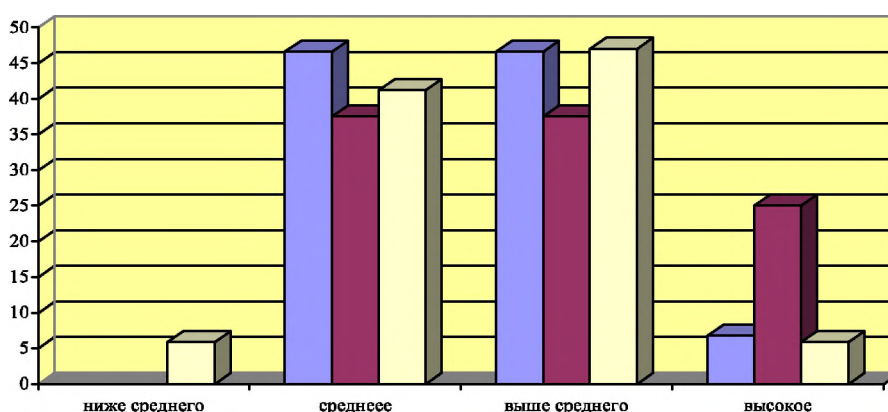


Рисунок 1 – Показатели морфологического состояния спортсменок 11-13 лет, специализирующихся в плавании способом баттерфляй

По данным обследования, 11-летние пловчихи имеют в среднем 4,13 лет (в десятичной системе оценок) стаж тренировочной деятельности, 12-летние – 5,11 лет, 13-летние – 4,41 лет. Таким образом, средний возраст начала занятий плаванием составляет соответственно 7,17; 6,89 и 8,39 лет. Отчетливо прослеживается тенденция более раннего начала занятий плаванием, что, безусловно, негативно может сказаться в дальнейшей соревновательной деятельности юных спортсменок.

Вместе с тем, отмечается высокий уровень вариабельности (32,2-36,6 %) показателя стажа тренировочной деятельности в 12 и 13 лет, указывая о большом разбросе индивидуальных показателей (от 2 до 8 лет).

Преобладающее количество спортсменок, специализирующихся в способе плавания баттерфляй – 46,5% характеризовалось умеренным отставанием, 22,3% с отставанием свыше 1,5 лет и 31,2% соответствием возрастным нормам по темпам полового созревания, лиц с опережающим развитием, акцелерантов в исследованных нами группах спортсменок не встретилось.

С увеличением возраста, преобладали спортсменки с соответствием темпа развития возрастным нормам или его отставанием.

Анализируя коэффициент вариации показателей морфофункционального состояния можно отметить, что показатели морфофункциональное состояние у финалистов и у спортсменок общей выборки и соответствие темпов развития на этапах подготовки характеризуются самыми большими коэффициентами вариации из всех показателей полового созревания (40,6-27,8% и 34,3-29,0%). Наименее вариабельны показатели биологического возраста, как у финалисток, так и у спортсменок общей выборки (4,97-7,65%).

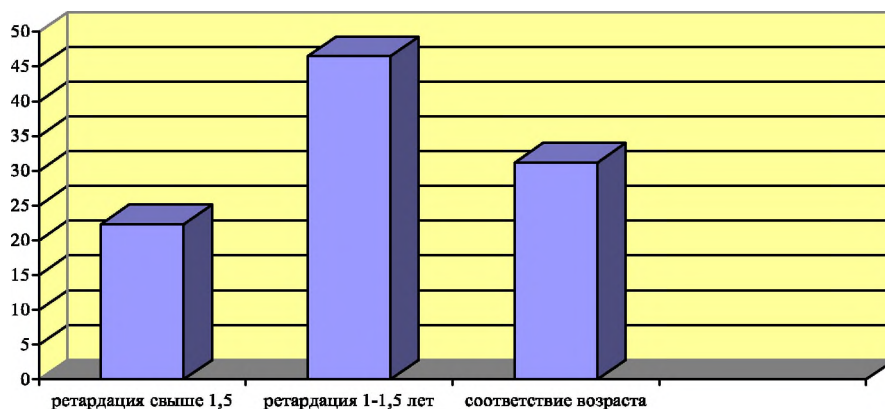


Рисунок 2 – Показатели биологического развития исследуемых групп спортсменок, специализирующихся в плавании в брассе (в %).

Выводы. Проведенные исследования позволили в целом оценить уровень морфофункционального развития сильнейших спортсменок 11-13 лет, специализирующихся в плавании способом баттерфляй.

У спортсменок плавающих способом баттерфляй превалирует ретардированный тип развития 79,2%, нормальный тип развития представлен 20,8% спортсменок, акцелерированный тип развития нами не выявлен. Большинство спортсменок отнесено к среднему и выше среднего уровню морфологического состояния (41,6-43,8%), к высокому уровню отнесено 12,5% контингента, и только 2,1% отнесено к ниже среднему уровню морфологического состояния.

Литература:

1. Давыдов В.Ю., Авдиенко В.Б., Карпов В.Ю. Отбор и контроль в плавании на этапах многолетней подготовки спортсменов // Учебно-методическое пособие. – М: Теория и практика физической культуры, 2003. – 103 с.
2. Тимакова Т.С., Шубабко А.Ф. Особенности биологического развития и спортивный результат в плавании // Плавание: Сборник - М.: Физкультура и спорт, 1980. - вып. 2-е. 40-44