

ТУРИЗМ И ГОСТЕПРИИМСТВО

№ 2, 2025

СОДЕРЖАНИЕ

ЭКОНОМИКА, МЕНЕДЖМЕНТ И МАРКЕТИНГ, ПРАВО В ТУРИЗМЕ И ГОСТЕПРИИМСТВЕ	
ВАСИЛЬЧЕНКО А.О., БРИШТЕН Е.А., ВЕСЁЛКИНА К.С. РЕГИОНАЛЬНАЯ ДИАГНОСТИКА ПЕРСПЕКТИВНЫХ НАПРАВЛЕНИЙ КЛАСТЕРНОГО ВЗАИМОДЕЙСТВИЯ НА ТУРИСТИЧЕСКОМ РЫНКЕ ПРИПЯТСКОГО ПОЛЕСЬЯ.....	3
ДЯДЬКОВ М.А., ПРОКОПЕЦ Т.Н. ПОДХОДЫ К ПРОДВИЖЕНИЮ ОНЛАЙН УСЛУГ В СФЕРЕ СЕРВИСА.....	15
СОВРЕМЕННЫЕ ТЕХНОЛОГИИ И ИННОВАЦИИ В ТУРИЗМЕ И ГОСТЕПРИИМСТВЕ	
ТИХОМИРОВ А.В., ДЫЛЕВСКАЯ Е.Р. СПЕЦИФИКА СТРАТЕГИЧЕСКОГО И ТАКТИЧЕСКОГО ПЛАНИРОВАНИЯ УЧЕБНО-СПОРТИВНЫХ ПОХОДОВ. МОДЕЛЬ «ЭТАЛОННОГО» МАРШРУТА УЧЕБНО-СПОРТИВНОГО ПЕШЕХОДНОГО ПОХОДА.....	20
ВАСИЛЬЧЕНКО А.О., САМСОНЕНКО В.В., СТЕПУРКО А.А. СИСТЕМАТИЗАЦИЯ ПЕРСПЕКТИВНЫХ НАПРАВЛЕНИЙ КЛАСТЕРНОГО РАЗВИТИЯ В РЕГИОНЕ ПРИПЯТСКОГО ПОЛЕСЬЯ.....	29
ИСТОРИКО–КУЛЬТУРОЛОГИЧЕСКИЕ АСПЕКТЫ ТУРИЗМА И ГОСТЕПРИИМСТВА	
ПЛОТНИКОВА В.С., ШВЕЦОВ Г.И. ВОЗМОЖНОСТИ ИСПОЛЬЗОВАНИЯ ИММЕРСИВНЫХ АУДИОЭКСКУРСИЙ В ГОРНО-ИНДУСТРИАЛЬНОМ ТУРИЗМЕ (НА ПРИМЕРЕ ЭКСКУРСИИ «ОДИН ДЕНЬ ИЗ ЖИЗНИ БЕРГАУЭРА БЕЛОГОРСКИХ МРАМОРНЫХ ЛОМОК»).....	40
ЕСТЕСТВЕННОНАУЧНЫЕ АСПЕКТЫ ТУРИСТИЧЕСКОЙ ДЕЯТЕЛЬНОСТИ (ГЕОГРАФИЯ, БИОЛОГИЯ, ЭКОЛОГИЯ, ЗДОРОВЬЕСБЕРЕЖЕНИЕ)	
ГОРДЕЕВ Ю.А. СОВЕРШЕНСТВОВАНИЕ МЕТОДОВ ОЦЕНКИ ТУРИСТСКО-РЕКРЕАЦИОННЫХ РЕСУРСОВ РЕГИОНОВ БЕЛАРУСИ ДЛЯ РАЗВИТИЯ ВНУТРЕННЕГО ТУРИЗМА В МЕНЯЮЩЕМСЯ ГЛОБАЛЬНОМ КОНТЕКСТЕ.....	49
ПОДЛИССКИХ В.Е., РОМАНОВА О.В. МЕТОДОЛОГИЯ И МЕТОДИКА ПЛАНИРОВАНИЯ МАРШРУТОВ РЕКРЕАЦИОННЫХ ТУРИСТСКИХ ПОХОДОВ. ЧАСТЬ 1. МЕТОДОЛОГИЯ ПЛАНИРОВАНИЯ.....	57
ТУРИЗМ В РЕГИОНАХ	
ЯКОВЛЕВ А.Н. ОСОБЕННОСТИ ОРГАНИЗАЦИИ САНАТОРНО-КУРОРТНОГО ТУРИЗМА В ПРИМОРЬЕ.....	67
ГЛАДКОВА Д.О. НОВЫЕ ПЕРСПЕКТИВЫ РАЗВИТИЯ РОССИЙСКОГО ВЫЕЗДНОГО ТУРИЗМА НА ПОЛУОСТРОВЕ ДАЛЯНЬ.....	73

TOURISM AND HOSPITALITY

№ 2, 2025

CONTENTS

ECONOMICS, MANAGEMENT AND MARKETING, RIGHT IN THE TOURISM AND HOSPITALITY

VASYLCHENKO A.O., BRISHTEN E.A., VIASIOLOKINA K.S. REGIONAL
ASSESSMENT OF PROMISING DIRECTIONS FOR CLUSTER-BASED
COLLABORATION IN THE TOURISM MARKET OF THE PRIPYAT POLESIE..... 3

DYADKOV M.A., PROKOPETS T.N. APPROACHES TO PROMOTING ONLINE
SERVICES IN THE SERVICE SPHERE..... 15

MODERN TECHNOLOGY AND INNOVATION IN THE TOURISM AND HOSPITALITY

TIKHOMIROV F.V., DYLEVSKAYA E.R. SPECIFIC FEATURES OF STRATEGIC
AND TACTICAL PLANNING FOR EDUCATIONAL AND SPORTS HIKES.
A MODEL OF A «REFERENCE» ROUTE FOR AN EDUCATIONAL AND SPORTS
HIKING HIKES..... 20

VASYLCHENKO A.O., SAMSONENKO V.V., STEPURKO A.A.
SYSTEMATIZATION OF PROMISING AREAS FOR CLUSTER DEVELOPMENT
IN THE PRIPYAT POLESYE REGION..... 29

HISTORICAL AND CULTURAL ASPECTS OF TOURISM AND HOSPITALITY

PLOTNIKOVA V.S., SHEVTSOV G.I. POSSIBILITIES OF USING IMMERSIVE
AUDIO TOURS IN MINING TOURISM (USING THE EXCURSION «ONE DAY IN
THE LIFE OF BERGAUER AT THE BELOGORSK MARBLE QUARRY»)..... 40

PURE SCIENCES ASPECTS OF TOURISM ACTIVITIES (GEOGRAPHY, BIOLOGY, ECOLOGY, HEALTHSAVING)

GORDEEV Y.A. IMPROVING METHODS OF ASSESSING TOURIST
AND RECREATIONAL RESOURCES IN BELARUSIAN REGIONS
FOR THE DEVELOPMENT OF INTERNAL TOURISM IN A CHANGING GLOBAL
CONTEXT..... 49

PODLISSKIKH V.E., ROMANOVA O.V. METHODOLOGY AND PROCEDURES
FOR PLANNING ROUTES FOR RECREATIONAL TOURIST TRIPS. PART 1.
PLANNING METHODOLOGY..... 57

TOURISM IN THE REGION

YAKOVLEV A.N. FEATURES OF ORGANIZING SANATORIUM AND RESORT
TOURISM IN PRIMORYE..... 67

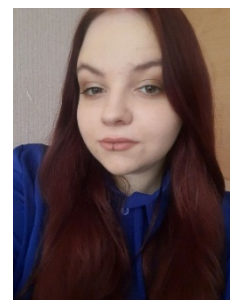
GLADKOVA D.O. NEW PROSPECTS FOR THE DEVELOPMENT OF RUSSIAN
OUTBOUND TOURISM ON THE DALIAN PENINSULA..... 73

УДК 338.49

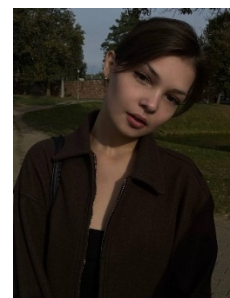
А.О. ВАСИЛЬЧЕНКО, канд. экон. наук, доцент,
доцент кафедры маркетинга и международного менеджмента¹
E-mail: vasilchenko.a@polessu.by



В.В. САМСОНЕНКО
студент¹
E-mail: samsonen221122004mamlove@gmail.com



А.А. СТЕПУРКО
студент¹
E-mail: stepurkoanastasia@gmail.com
¹Полесский государственный университет,
г. Пинск, Республика Беларусь



Статья поступила 15.10.2025г.

СИСТЕМАТИЗАЦИЯ ПЕРСПЕКТИВНЫХ НАПРАВЛЕНИЙ КЛАСТЕРНОГО РАЗВИТИЯ В РЕГИОНЕ ПРИПЯТСКОГО ПОЛЕСЬЯ

Научная статья посвящена анализу туристических кластеров и их развитию на территории Припятского Полесья. В работе осуществлена систематизация перспективных направлений кластерного развития в регионе Припятского Полесья. Целью исследования является выявление и обоснование приоритетных направлений развития кластеров, способных внести существенный вклад в социально-экономическое развитие региона с учетом его специфических особенностей и конкурентных преимуществ. В рамках исследования проанализирована отраслевая структура региона, выявлены потенциальные направления кластерного развития, оценены возможности формирования устойчивых цепочек, а также предложены рекомендации по стимулированию кластерных инициатив и развитию кластерной инфраструктуры в регионе Припятского Полесья.

Ключевые слова: туристическая инфраструктура Припятского Полесья, проблемы и перспективы развития кластеров, средства размещения, стратегия развития, направления кластерного развития.

VASYLCHENKO A.O., PhD in Econ. Sc., Associate Professor¹

SAMSONENKO V.V., Student¹

STEPURKO A.A., Student¹

¹Polessky State University, Pinsk, Republic of Belarus

SYSTEMATIZATION OF PROMISING AREAS FOR CLUSTER DEVELOPMENT IN THE PRIPYAT POLESYE REGION

This research article analyzes tourism clusters and their development in the Pripjat Polesie region. The paper systematizes promising areas for cluster development in the Pripjat Polesie region. The aim of the study is to identify and substantiate priority cluster development areas capable of making a significant contribution to the region's socioeconomic development, taking into account its specific characteristics and competitive advantages. The study analyzes the region's industry structure, identifies potential areas for cluster development, assesses the potential for creating sustainable value chains, and proposes recommendations for stimulating cluster initiatives and developing cluster infrastructure in the Pripjat Polesie region.

Keywords: *tourism infrastructure in the Pripjat Polesie region, cluster development challenges and prospects, accommodation facilities, development strategy, cluster development areas.*

Современное развитие регионов требует поиска эффективных моделей пространственного и экономического роста, способных обеспечить устойчивое и сбалансированное развитие территории. Кластерный подход выступает одним из ключевых инструментов повышения конкурентоспособности регионов, активизации инновационной деятельности и стимулирования взаимодействия между предприятиями, научными учреждениями и органами управления. Припятское Полесье, обладающее уникальными природными, социальными и экономическими ресурсами, представляет собой перспективную территорию для формирования специализированных кластеров, способствующих развитию как традиционных, так и новых отраслей.

Актуальность систематизации перспективных направлений кластерного развития в регионе Припятского Полесья обусловлена необходимостью комплексного анализа существующего потенциала и определения приоритетных сфер, которые могут стать локомотивами регионального развития. Такой систематизированный подход позволит не только выявить ключевые направления для инвестиций и государственного стимулирования, но и обеспечить координацию дейст-

вий всех участников кластерных инициатив, что в итоге повысит экономическую устойчивость региона и улучшит качество жизни населения.

Роль кластеров в туризме обусловлена процессами кооперации, которые протекают в них и обеспечивают тем самым рост и развитие не только отдельных территорий, но и государства в целом. Благодаря использованию кластерного подхода возникает синергетический эффект, позволяющий при тех же самых составляющих добиться большего результата, более эффективно использовать имеющиеся рекреационные, производственные, кадровые и иные ресурсы, повышать конкурентоспособность экономики и осуществлять поиск инновационных направлений развития туризма.

Программой социально-экономического развития Республики Беларусь на 2021-2025 гг. предусмотрена работа по созданию новых организационных бизнес-моделей взаимодействия предприятий, в том числе формирование тринадцати кластеров, развитие которых направлено на освоение выпуска новых продуктов и их продвижение на рынок. На рисунке 1 представлена актуальная карта кластеров по регионам Беларуси.



Рисунок 1. – Карта кластеров Республики Беларусь

Примечание – Источник: Собственная разработка на основании [1]

Проанализировав вышеприведенные данные, можно сделать вывод о том, что Брестская область является перспективной площадкой для реализации кластерного потенциала различных направлений, среди которых: потенциальные кластеры по производству изделий из дерева и бумаги, производству машин и оборудования, информации и связи, а также производству текстильных изделий. Среди действующих кластеров можно выделить кластер сельского и лесного хозяйства в г. Пинске и Пинском районе. Проанализируем остальные кластеры, функционирующие в Брестской области – инновационные, промышленные и туристические.

В таблице 1 систематизированы сведения об отрасли, географическом положении, а также об основных участниках и базовых организациях каждого кластера. Данные отражают разнообразие направлений деятельности, от аграрных биотехнологий и машиностроения до легкой промышленности и туризма, подчеркивая экономический и инновационный потенциал региона.

Проанализированные данные показывают, что Брестская область является центром развития разнообразных кластеров. Регион активно развивает не только традиционные от-

расли, такие как деревообработка и легкая промышленность, но и новые, высокотехнологичные направления, включая аграрные биотехнологии и «умное» производство. Это свидетельствует о комплексном подходе к развитию экономики и ориентации на инновации.

Инновационно-промышленный кластер в области биотехнологий и «зеленой экономики» в 2018 году был зарегистрирован кластерной платформой Европейского Союза в Пинске. Элементами инфраструктуры являются:

1. Научно-исследовательские лаборатории УО «ПолесГУ».
2. Биотехнический центр УО ПолесГУ.
3. Научно-технологический парк «ООО Технопарк «Полесье».
4. Краудинвестинговая платформа.
5. Стартап-движение.

Кластер включает 6 хозяйственных профилей (до 03.06.2022 г. – 8) – приоритетных видов деятельности региона Полесья. 3 июня 2022 года на заседании Совета Инновационно-промышленного кластера в области биотехнологий и «зеленой экономики» было принято решение о реорганизации структуры кластера.

Таблица 1. – Анализ кластерных формирований Брестской области

Наименование кластера/направления деятельности	Территория размещения	Базовая организация и участники кластера
Инновационно-промышленный кластер в области аграрных биотехнологий и зеленой экономики	Брестская область, г. Пинск и Пинский район	Базовые организации: ООО «Технопарк Полесье» и УО «Полесский государственный университет»; участники: порядка 37 предприятий Пинского района и г. Пинск
Проект Кластерная инновационная инициатива по внедрению технологий умного производства на предприятиях перерабатывающей промышленности, сельского хозяйства и других предприятиях с крупносерийным производством/ промышленность, сельское хозяйство, информационные технологии	г.Брест	Базовая организация: ЗАО «Брестский научно-технологический парк»; участники: предприятия-резиденты ЗАО БНТП, УО «Брестский государственный технический университет»
Мебельный кластер/ деревообработка и мебельная промышленность	Брестская область, г.Брест, Ивацевичский район	ОАО «Ивацевичдрев» Участники: ООО «Полиполь Мебель Бел», ИООО «БРВ-Брест», ООО «Вегас», ЗАО «Инволукс», ИООО «Анрэкс»
Камнеперерабатывающий кластер/ горнодобывающая промышленность	Брестская область, Лунинецкий район	РУПП «Гранит», СООО «Еврощепень»
Швейный кластер/ легкая промышленность	Брестская область, г.Брест, Брестский, Каменецкий, Кобринский районы	ОАО «Швейная фабрика Надзея», ОАО «Брестский чулочный комбинат», ОДО «Панда», ООО «ЛентаСтиль», ОАО БПХО, ОАО «Полесье»
Кластер в сфере машиностроения/ автомобилестроение	г.Брест	УО «Брестский государственный технический университет», ЗАО БНТП, организация машиностроения
Историко-культурный, промышленный и агро-экотуристический кластер	Брестский район	ОАО «Брестагроздравица», центр оздоровления Солнечный АСБ «Беларусьбанк», УП «Белое озеро», ЧУП «Белое озеро», СМУ-1 Белэлектромонтаж

Примечание – Источник: собственная разработка на основании [2, с.26]

Инновационно-промышленный кластер создан в рамках реализации концепции, подготовленной Полесским государственным университетом при поддержке Министерства экономики [4].

Создатели кластера рассчитывают, что в стратегической перспективе развитие кластера позволит обеспечить к 2030 году выход на уровень производства биотехнологической продукции в Беларуси в размере около 0,5% ВВП, а к 2050 году – создание условий для достижения сектором объемов не менее 3% ВВП к 2050 году [5].

Постановлением Совета Министров Республики Беларусь от 31 декабря 2024 г. № 1072 утверждена Программа развития районов Припятского Полесья на 2025-2030 годы [6]. Программа направлена на формирование

долгосрочной основы устойчивого роста экономики, а также роста благосостояния и качества жизни населения Припятского Полесья: Ганцевичского, Лунинецкого, Столинского и Пинского районов Брестской области, Ельского, Житковичского, Калинковичского, Лельчицкого и Петриковского районов Гомельской области.

В качестве базовой модели документом предлагается Стратегия развития районов Припятского Полесья как региона высокого качества жизнедеятельности исходя из трех ключевых составляющих:

- эффективная и сбалансированная экономика;
- физическое и нравственное благополучие;
- комфортное проживание.

Таблица 2. – Развитие туризма в регионе Припятского Полесья

Район	Средства размещения	Количество туристических организаций	Тур объекты	Другие объекты туристической и инфраструктуры
Ганцевичи	4	3	16	Музеи, природные заказники, исторические церкви и костелы
Петриков	3	1	8	Музеи, парки, храмы, мемориалы, источник
Столин	2	1	17	Археологические памятники, церкви, костелы
Житковичи	4	3	126	Туристический комплекс «Белое», музеи, исторические храмы
Лунинец	9	2	90	Санаторий «Свитанок», музеи, исторические храмы
Пинск	8	10	170	Архитектурные комплексы, музеи, театр, мемориальные комплексы
Ельск	9	0	12	Музеи, храмы, объекты народной архитектуры
Калинковичи	9	3	15	Краеведческий музей, храмы, мемориалы, фестиваль «Автюки»
Лельчицы	8	0	8	Краеведческий музей, церкви, памятники, языческие изваяния

Примечание – Источник: собственная разработка на основании [3, с. 40]

Проанализируем данные о туристической инфраструктуре в районах Припятского Полесья (таблица 2).

Таким образом, Пинский и Житковичский районы выделяются наибольшим количеством средств размещения и достопримечательностей, что свидетельствует о их развитой туристической инфраструктуре. Пинск, в частности, лидирует по числу туристических организаций и достопримечательностей, что делает его центром притяжения для туристов.

Некоторые районы, например, Ельский и Лельчицкий, имеют очень ограниченное количество туристических организаций, несмотря на наличие средств размещения и определенного числа достопримечательностей. Это может указывать на недостаточную организацию туристической деятельности или слабый маркетинг.

Пойма Средней Припяти, оставшаяся в естественном состоянии, и крупнейшие в Европе болота, известные как «легкие Европы», – это ключевая достопримечательность Столинского региона. Данный кластер дестинации находится на стадии формирования («за рождающийся»). Хотя уже сформировалась «критическая масса» заинтересованных сторон, их совместная деятельность и коопера-

ция еще нуждаются в укреплении и развитии. На данный момент в кластер входят организации с взаимодополняющими компетенциями, обладающие потенциалом для равноправного сотрудничества. Среди них агроусадьбы, государственные природоохранные учреждения, лесхоз, отдел культуры, спортивный клуб и общественная организация. Однако, ключевую роль в формировании и функционировании кластера играет Государственное природоохранное учреждение Заказники «Средняя Припять» и «Ольманские болота». Благодаря своей возможности вести хозяйственную деятельность и активно развивать туризм, это учреждение выступает в качестве предпринимательского центра кластера, способного взять на себя функции управления и продвижения.

В некоторых районах, таких как Житковичский и Пинский, наблюдается высокое количество достопримечательностей, что может быть связано с их богатым историческим наследием или уникальными природными объектами. В то же время, в районах с меньшим числом достопримечательностей (например, Петриков) акцент делается на другие объекты, такие как музеи и природоохранные территории.

В целом, таблица показывает, что каждый район имеет свой уникальный набор ресурсов для привлечения туристов, но для дальнейшего развития необходимо уделить внимание укреплению слабых звеньев, таких как организация туристической деятельности и популяризация имеющихся достопримечательностей.

Для развития туристического потенциала региона в программу заложено финансирование в размере 7,56 млн рублей [7].

Особое внимание в регионе планируется уделить развитию активного туризма. Каждый район будет ежегодно предлагать новые маршруты для пеших, водных и велосипедных прогулок. В Столинском районе благоустроят экологическую тропу в заказнике «Ольманские болота», а в Лунинецком – в заказнике «Средняя Припять». Кроме того, в Пинске откроется современный визит-центр.

Регион также делает ставку на промышленный туризм. Для гостей будут организованы экскурсии на предприятия: ОАО «Туровщина», «Туровский молочный комбинат», Калинковичский мебельный комбинат, Лунинецкий молочный завод и другие.

Рельеф Припятского Полесья представлен системой аллювиальных, озерно-аллювиальных и пойменных равнин с густой гидрографической сетью. Особенностью территории является наличие крупных торфяных болотных массивов и старичных озёр. Главной водной артерией региона является река Припять, в которую впадают левые притоки – Пина, Ясельда, Бобрик, Цна, Лань, Случь, Птичь, Тремля и Ипа – и правые притоки – Стыр, Горынь, Ствига и Уборть [7].

Водные туристические ресурсы региона включают не только реки, но и озёра, водохранилища, а также судоходные и несудоходные каналы. К крупнейшим озёрам относятся: Червонное, Выгонощанское, Чёрное, Ореховское, Споровское, Бобровицкое и Белое. Среди водохранилищ наиболее значимые – Солигорское, Локтыши, Погост, Велутское, Собельское, Морочно и Жидче. Регион отличается развитой сетью мелиоративных и судоходных каналов, среди которых: судоходный Днепровско-Бугский водный путь, а

также Огинский, Ясельдовский, Дубойский, Волчанский и Лунинецкий каналы [7].

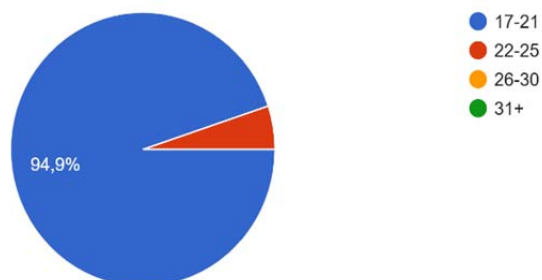
Кроме того, в Припятском Полесье находятся крупные болотные массивы, включая самый большой – «Ольманские болота», а также Морочно, Красное, Гало, Поддубичи, Выгонощанское, Булев Мох, Хольча, Обровское и Гричин. Припятское Полесье имеет значительный природно-рекреационный потенциал и обладает ценными ресурсами ландшафтного и биологического разнообразия, сосредоточенными в пределах природоохранных территорий и природных комплексов. Совокупная площадь природоохранных территорий Припятского Полесья составляет более 16% площади региона (порядка 292 тыс. га) [7].

Для всестороннего и более качественного анализа туризма в регионах Припятского Полесья был проведен социологический опрос среди потенциальной целевой аудитории. В опросе приняли участие 39 человек, что позволило получить данные о предпочтениях, уровне осведомленности и опыте путешественников в данном регионе. Систематизация и анализ полученных ответов легли в основу эмпирической части исследования, направленной на выявление проблемных зон и перспективных направлений развития туристической инфраструктуры.

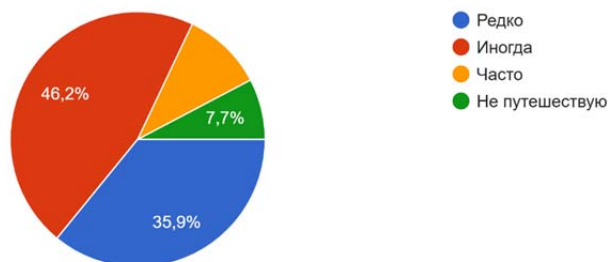
Ниже представлен анализ результатов социологического опроса, иллюстрирующий ключевые характеристики и предпочтения респондентов, а также их опыт путешествий по регионам Припятского Полесья.

Из рисунка 2 видно, что большинство участников опроса – это аудитория в возрасте 17-21 лет (94,9%). Незначительная часть респондентов находится в возрастной группе 22-25 лет.

Рисунок 3 указывает на то, что почти половина респондентов (46,2%) иногда путешествует по Беларуси. Доля тех, кто путешествует редко, составила 35,9%. Только 7,7% опрошенных ответили, что путешествуют часто. Большинство респондентов имеют ограниченный опыт внутреннего туризма, что подчеркивает потенциал для активизации путешествий.

**Рисунок 2. – Возраст опрошиваемых**

Примечание – Источник: Собственная разработка

**Рисунок 3 – Статистика внутреннего туризма**

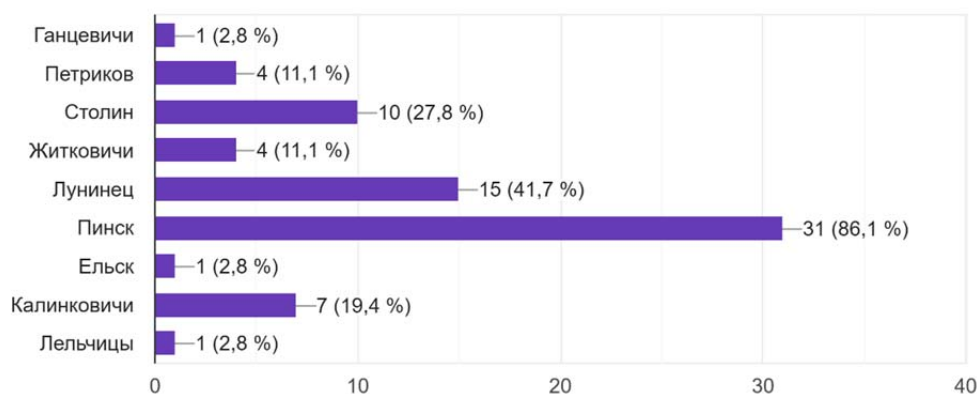
Примечание – Источник: Собственная разработка

Рисунок 4 показал, что наиболее популярным городом среди опрошенных оказался Пинск, который посещали 86,1% респондентов (31 ответ). Значительно меньшая, но существенная доля посетителей зафиксирована у Лунинца (41,7%) и Столина (27,8%). Это подтверждает роль Пинска как основного туристического центра региона, что коррелирует с данными о его развитой инфраструктуре.

Основной целью посещения региона (рисунок 5) является интерес к историко-культурным объектам (54,1%). Другими важными целями являются экотуризм (13,5%) и

посещение родственников (13,5%). Это указывает на необходимость концентрации усилий на сохранении и популяризации исторического наследия, а также развитии экологических маршрутов.

Посещение Францисканского собора в Пинске является наиболее частым (73,5%) среди респондентов (рисунок 6), что согласуется с высокой посещаемостью самого города. Среди других посещаемых объектов выделяются Мемориальная Аллея Героев (17,6%) и Памятник паровозу в Лунинце (20,6%).

**Рисунок 4. – Статистика посещаемых городов**

Примечание – Источник: Собственная разработка

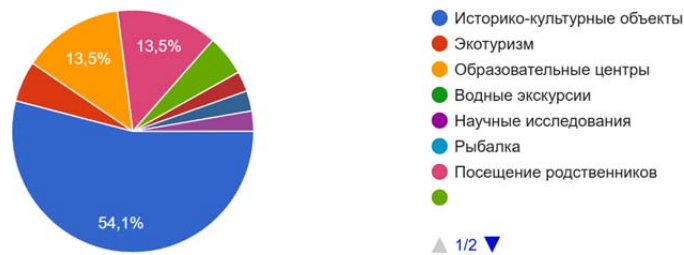


Рисунок 5. – Основные цели посещения

Примечание – Источник: Собственная разработка

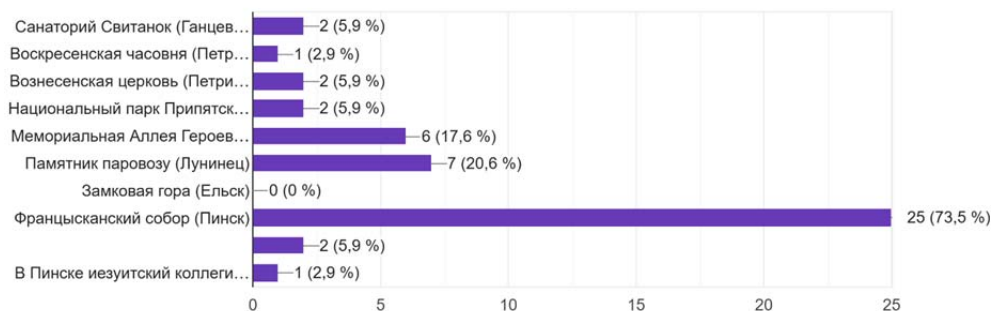


Рисунок 6. – Основные посещаемые объекты

Примечание – Источник: Собственная разработка

Осведомленность об экологических объектах (рисунок 7) низкая: 52,8% респондентов не знают о них. Принимая во внимание акцент Программы развития на активном туризме и благоустройстве экотроп, этот результат свидетельствует о недостаточном маркетинге и популяризации природно-рекреационного потенциала региона.

Диаграмма (рисунок 8) отражает осведомленность респондентов о спектре услуг, предлагаемых агроусадьбами в регионе, помимо проживания. Этот показатель имеет решающее значение для оценки развития агро-экотуристического кластера и определения

того, насколько активно агроусадьбы используют свой потенциал для предоставления дополнительных услуг (питание, экскурсии, мастер-классы). Результаты данной диаграммы указывает на то, что большинство респондентов (56,8%) не знают об агроусадьбах, предоставляющие дополнительные услуги.

Подавляющее большинство (73%) респондентов скорее порекомендовали бы регион Припятского Полесья (рисунок 9) своим друзьям или знакомым. Это говорит о высоком потенциале и положительном общем впечатлении от посещения, несмотря на проблемы в инфраструктуре.

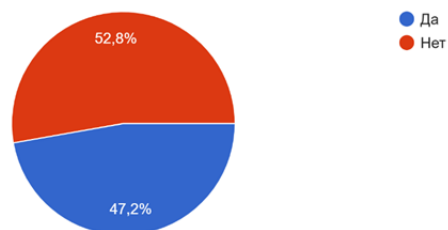
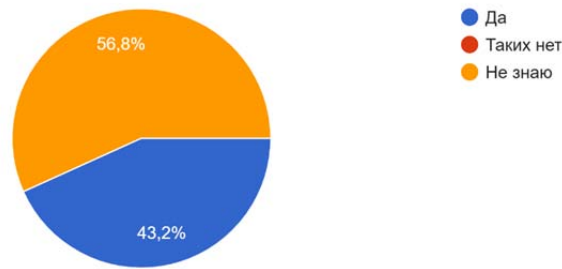
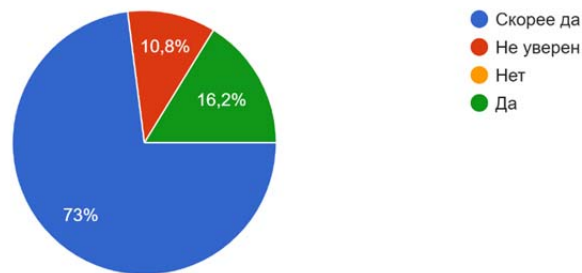


Рисунок 7. – Осведомленность об экообъектах

Примечание – Источник: Собственная разработка

**Рисунок 8. – Осведомленность об экообъектах**

Примечание – Источник: Собственная разработка

**Рисунок 9. – Готовность респондентов рекомендовать регион**

Примечание – Источник: Собственная разработка

Проведенный опрос показал, что регион Припятского Полесья обладает высокой туристической привлекательностью, о чем свидетельствует готовность 73% респондентов рекомендовать его друзьям. Ключевой точкой притяжения является город Пинск, а основной целью визитов выступает историко-культурный туризм.

Вместе с тем, результаты исследования выявили несколько критических проблемных зон, требующих внимания в рамках дальнейшего развития туристического кластера:

- Низкая осведомленность об экообъектах: более половины (52,8%) опрошенных не знают о заповедниках и экологических тропах. Это указывает на острую необходимость в усилении маркетинга и популяризации природно-рекреационного потенциала.

- Проблемы инфраструктуры: Открытый опрос показал, что респонденты чаще всего отмечают необходимость улучшения санитарных узлов (туалетов) и навигационных указателей.

- Неиспользуемый потенциал агроусадьб: более половины респондентов (56,8%) не смогли ответить, предлагают ли

агроусадьбы дополнительные услуги (питание, экскурсии), что свидетельствует о слабой представленности этих услуг или недостатке информации о них.

Таким образом, для эффективной реализации стратегии развития районов Припятского Полесья как региона с высоким качеством жизнедеятельности необходимо не только выделение средств на создание и финансирование новых туристических маршрутов, но и комплексный подход к формированию туристической среды. Важным направлением является повышение информированности населения и туристов о богатом природном и культурном наследии региона – через информационные кампании, визит-центры, цифровые ресурсы и событийные мероприятия.

Не менее значимым условием успешного развития является целенаправленное улучшение базовой туристической инфраструктуры: благоустройство экологических троп, создание удобных мест отдыха, развитие транспортной доступности и сервисов. Всё это позволит повысить привлекательность региона как для внутренних, так и для иностранных туристов, укрепит его имидж и будет способствовать социально-экономическому росту территорий.

Реализация таких мер в комплексе создаст основу для устойчивого развития туризма и сделает Припятское Полесье конкурентоспособным направлением на национальной и международной туристической карте.

Список использованных источников

1. Карта кластеров Республики Беларусь на 2022 год [сайт] // Официальный сайт Министерства экономики Республики Беларусь. – URL: <https://economy.gov.by/uploads/files/Karta-Klasterov/Karta-klasterov-2022.pdf>. (дата обращения: 07.10.2025).
2. Васильченко, А. О. Создание Координационного центра устойчивого развития зеленого туризма в регионе «Пинское Полесье» / А. О. Васильченко // Перспективные научно-технические разработки и инновационное развитие регионов : сборник инновационных разработок конгрессных мероприятий биржи деловых контактов, 29 июня 2018 г., Пинск / Полесский государственный университет, РУП «Центр научно-технической и деловой информации» (г. Гомель), ООО «Технопарк «Полесье» ; ред. К. К. Шебеко. – Пинск : ПолесГУ, 2018. – С. 26–29.
3. Развитие туризма, деятельность туристических организаций, средств размещения Республики Беларусь : статистический бюллетень / Национальный статистический комитет Республики Беларусь. – Минск, 2023. – 47 с.
4. Кластер ПолесГУ. – URL: <https://cluster.polesu.by/>. (дата обращения: 07.10.2025).
5. Васильченко, А. О. Формирование кластерных инициатив: анализ международного опыта / А. О. Васильченко. – URL: https://rep.polesu.by/bitstream/123456789/18224/1/Vasil%27chenko_A.O._Formirovanie_klasternykh_initsiativ_analiz_mezhdunarodnogo_opyta.pdf. (дата обращения: 07.10.2025).
6. Утверждена программа развития районов Припятского Полесья на 2025–2030 годы // Официальный сайт Республики Беларусь. – URL: https://www.belarus.by/ru/government/documents/utverzhdena-programma-razvitiia-rajonov-pripiatskogo-polesja-na-2025-2030-gody_i_0000184175.html. (дата обращения: 07.10.2025).
7. Гречишкина, Е. А. Потенциал кластерного взаимодействия субъектов туристического рынка в дестинации «Припятское Полесье» / Е. А. Гречишкина, С. А. Демьянов // Туризм и гостеприимство. – 2023. – № 1. – С. 35–43.

References

1. *Karta klasterov Respubliki Belarus' na 2022 god* [Cluster Map of the Republic of Belarus for 2022]. Ofitsial'nyi sait Ministerstva ekonomiki Respubliki Belarus'. (In Russian) Available at: <https://economy.gov.by/uploads/files/Karta-Klasterov/Karta-klasterov-2022.pdf> (accessed 07.10.2025).
2. Vasil'chenko A.O. Sozdanie Koordinatsionnogo tsentra ustoichivogo razvitiia zelenogo turizma v regione "Pinskoe Poles'e" [Creation of a Coordination Center for Sustainable Development of Green Tourism in the Pinsk Polesie Region]. *Perspektivnye nauchno-tekhnicheskie razrabotki i innovatsionnoe razvitie regionov* [Prospective Scientific and Technical Developments and Innovative Development of Regions]. Pinsk, Polesskii gosudarstvennyi universitet, 2018, pp. 26–29. (In Russian)
3. *Razvitie turizma, deiatel'nost' turisticheskikh organizatsii, sredstv razmeshcheniia Respubliki Belarus'* [Development of Tourism, Activities of Tourism Organizations, and Accommodation Facilities of the Republic of Belarus]. Minsk, Natsional'nyi statisticheskii komitet Respubliki Belarus', 2023, 47 p. (In Russian)
4. *Klaster PolesGU* [Cluster PolesSU]. (In Russian) Available at: <https://cluster.polesu.by/> (accessed 07.10.2025).
5. Vasil'chenko A.O. *Formirovanie klasternykh initsiativ: analiz mezhdunarodnogo opyta* [Formation of Cluster Initiatives: Analysis of International Experience]. (In Russian). Available at: https://rep.polesu.by/bitstream/123456789/18224/1/Vasil%27chenko_A.O._Formirovanie_klasternykh_initsiativ_analiz_mezhdunarodnogo_opyta.pdf (accessed 07.10.2025).
6. *Uverzhdena programma razvitiia raionov Pripiatskogo Poles'ia na 2025–2030 gody* [The Development Program for the Pripyatskoe Polesie Districts for 2025–2030 Has Been Approved] (In Russian). Available at: https://www.belarus.by/ru/government/documents/utverzhdena-programma-razvitiia-rajonov-pripiatskogo-polesja-na-2025-2030-gody_i_0000184175.html

- ments/utverzhdena-programma-razvitija-rajonov-pripjatskogo-rolesja-na-2025-2030-gody_i_0000184175.html (accessed 07.10.2025).
7. Hrechyshkina A.A., Demyanov S.A. Potentsial klasternogo vzaimodeistviia subiektov turisticheskogo rynka v destinatsii «Pripiatskoe Polese» [Potential of cluster interaction of tourism market entities in the Pripyat Polesie destination]. *Turizm i gostepriimstvo* [Tourism and hospitality]. Pinsk, 2023, no. 1, pp. 35-43. (In Russian)

Received 15.10.2025

Научный редактор *С.В. Сухобокова*

Подписано в печать 4.12.2025 г. Бумага типографская.
Формат 60×84/8. Гарнитура Times.
Усл. печ. л. 9,07. Уч.–изд. л. 5,73. Тираж 50. Заказ № 502

Отпечатано в учреждении образования
«Полесский государственный университет»
225710, г. Пинск, ул. Днепровской флотилии, 23
Лицензия № 02330/473 от 16 июля 2015.