

АГРОЭКОТУРИЗМ В РЕГИОНЕ: ОЦЕНКА ТУРИСТСКО-РЕКРЕАЦИОННЫХ РЕСУРСОВ

Т.В. Ильючик, аспирант

*Научный руководитель – В.В. Мацукевич, к.э.н., доцент
Полесский государственный университет*

В настоящее время в сельской местности возникает ряд серьезных проблем, связанных с увеличением безработицы, снижением численности населения, требующих немедленного реагирования и решения. Агротуризм является перспективным направлением развития туризма, способным решить часть данных проблем [1].

Однако для управления деятельностью в сфере агротуризма необходимо проведение оценки туристско-рекреационных ресурсов местности, основанной на рассмотрении таких важных составляющих туристско-рекреационного потенциала (групп факторов), как состояние сети социально-культурных объектов, природно-экологической привлекательности и экологических (радиационных) ограничений и др. для выявления аттрактивных (привлекательных) для развития агротуризма территорий.

Для решения данной проблемы нами разработана авторская методика определения аттрактивности сельских территорий для развития агротуризма на основе оценки туристско-рекреационного потенциала каждого населенного пункта культурно-туристической зоны «Пинское Полесье» входящих в нее Дрогичинского, Ивановского, Лунинецкого, Пинского, Столинского и Ганцевичского районов. Подобные исследования в данном регионе ранее не проводились, и в этом заключается актуальность и новизна исследования.

В результате проведенных исследований по практической апробации разработанной методики нами были про дифференцированы населенные пункты каждого из вышеназванных районов на три группы с наибольшей (первая группа), средней (вторая группа) и наименьшей (третья группа) степенью аттрактивности (перспективности для развития агротуризма). На основе оценки туристско-рекреационного потенциала отдельного населенного пункта они были проранжированы по рейтингу индекса оценки привлекательности сельских территорий (ИОПСТ).

По результатам ранжирования населенных пунктов по каждому району, в первую группу вошли населенные пункты с ИОПСТ более 1,800 (общее количество по шести районам составляет 207 единиц - 33,2%), во вторую - входящие в интервал ИОПСТ от 1,100 до 1,800 (общее количество по данным районам составляет 329 единиц - 52,7%), в третью – населенные пункты, имеющие ИОПСТ менее 1,100 (общее количество по районам составляет 88 единиц - 14,1%).

На рисунке 1 представлена информация по группам аттрактивности населенных пунктов с учетом среднего ИОПСТ в расчете на один населенный пункт, характеризующая туристско-

рекреационный потенциал районов, входящих в культурно-туристическую зону «Пинское Полесье».

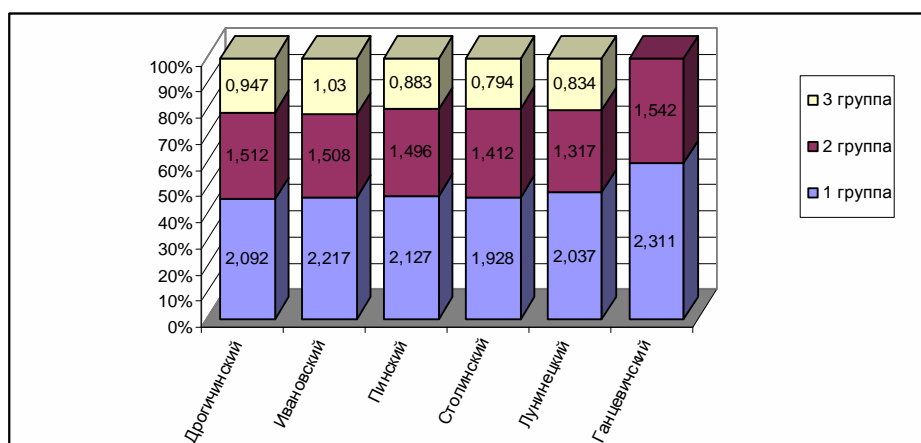


Рисунок 1. – Структура групп аттрактивности населенных пунктов с учетом среднего ИОПСТ, характеризующих туристско-рекреационный потенциал районов, входящих в культурно-туристическую зону «Пинское Полесье»

Наибольшим объемом туристско-рекреационного потенциала в расчете на один населенный пункт для развития агроэкотуризма обладают населенные пункты, относящиеся к первой группе, расположенные в Ивановском, Пинском районах. Среди населенных пунктов второй группы с наибольшим потенциалом можно выделить Ганцевичский и Дрогоичинский районы, среди населенных пунктов третьей группы – Ивановский и Дрогоичинский районы.

На основе рассчитанных взвешенных интегральных показателей в среднем на один населенный пункт, характеризующих группы факторов аттрактивности населенных пунктов района (СЭР, ТД, СКО, ПРЭПиЭО, ИКЦ), возможно построение «радарной» диаграммы, отражающей сравнительную оценку фактического уровня развития территории и уровня развития территории-эталон (рисунок 2).

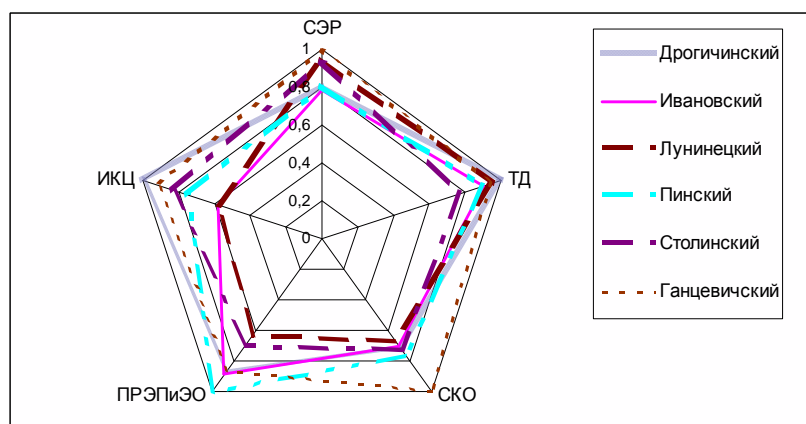


Рисунок 2. – Радарная диаграмма оценки туристско-рекреационного потенциала для развития агроэкотуризма районов, входящих в культурно-туристическую зону «Пинское Полесье»

Авторские исследования по другой тематике свидетельствуют, что «полученный на радарной диаграмме многоугольник отражает интегрированную оценку изучаемого явления через его площадь. Большая площадь отражает более значимую комплексную количественную оценку. Поэтому по площадям можно ранжировать по значимости все изучаемые в данном периоде объекты (страны, регионы)» [2].

Полученные на радарной диаграмме многоугольники отражают интегрированную оценку туристско-рекреационного потенциала районов, входящих в культурно-туристическую зону «Пинское Полесье».

Повышение эффективности использования туристско-рекреационных ресурсов населенных пунктов в сфере агроэкотуризма возможно путем разработки и создания кластеров агроэкотуризма с учетом рационального, комплексного и полного использования элементов туристско-рекреационного потенциала. Населенные пункты, получившие невысокий ИОПСТ, не следует рассматривать как непригодные или малопригодные для развития агроэкотуризма, так как данные территории в функциональном плане могут выполнять «связующую» роль в кластерном образовании.

Подводя итоги исследования туристско-рекреационных ресурсов и предпосылок для развития агроэкотуризма в районах культурно-туристической зоны «Пинское Полесье», можно сделать следующие выводы:

1. Каждый населенный пункт и район обладают различными сочетаниями туристско-рекреационных ресурсов и уровнем развития в целом, что позволяет их рассмотрение и деление с учетом ИОПСТ с позиции групп с наибольшей, средней и наименьшей степенью аттрактивности для развития агроэкотуризма.

2. На основе индекса оценки привлекательности сельских территорий каждого населенного пункта возможно обоснование создания кластеров агроэкотуризма, прогнозирование развития агроэкотуризма и создания агроусадеб на территории района.

3. Полученные взвешенные интегральные показатели предоставляют возможность визуальной оценки туристско-рекреационной привлекательности районов на основе построения радарной диаграммы.

Список использованных источников

1. Мацукевич, В.В. Развитие агроэкотуризма в зоне «Пинское Полесье» с учетом использования туристско-рекреационного потенциала / В.В.Мацукевич, Т.В.Ильючик // Фінансова система України. Збірник наукових праць. - Острог: Видавництво Національного університету «Острозька академія», 2010. – Випуск 14. – С. 230 - 237.

2. Матюшков, Л.П. Оценка продовольственной безопасности страны / Л.П.Матюшков, В.В.Мацукевич, М.Н.Григорович // Актуальные проблемы инновационного развития агропромышленного комплекса Беларуси: материалы Междунар. науч.-практ. конф., г. Горки, 11 - 12 сент. 2008 г.: в 3 ч. Ч.1 / редкол. А.М.Каган (гл. ред.) [и др.]. - Минск: Ин-т системных исследований в АПК НАН Беларуси, 2009. - С. 228 - 234.