

ЗАВИСИМОСТЬ ОСВОЕНИЯ ТЕХНИЧЕСКИХ ПРИЕМОВ ПО БАСКЕТБОЛУ ОТ ИНДИВИДУАЛЬНО–ПСИХОЛОГИЧЕСКИХ ОСОБЕННОСТЕЙ СТУДЕНТОВ

Е.А. Макарук, 3 курс

*Научный руководитель – И.Н. Григорович, к.п.н., доцент
Полесский государственный университет*

Проблема индивидуальных различий учащихся, студентов и их дифференцированного обучения давно волнует педагогов и учёных [4].

Совершенно очевидно, что наитруднейшие вопросы, которые встают перед педагогом, это вопросы о том, как дифференцировать занимающихся, по каким критериям выделять их особенности, каким образом определять тот начальный, стартовый уровень развития, от которого нужно отталкиваться в организации процесса обучения.

Одной из важнейших основ индивидуализации и дифференциации в обучении является учет психологических особенностей учащихся [5].

С этой целью мы провели исследование индивидуально–психологических особенностей студентов факультета организации здорового образа жизни (ФОЗОЖ) Полесского государственного университета.

Особенности мотивационной, эмоционально–волевой сферы, интеллектуальные, коммуникативные особенности и особенности межличностного взаимодействия изучались с помощью

опросника Р. Кеттелла [2]. Была использована сокращенная форма, состоящая из 105 вопросов–утверждений. Обследуемому предлагают занести в регистрационный бланк один из вариантов ответа на вопрос: «да», «нет», «не знаю» (или «а», «в», «с»); при этом его предупреждают о том, чтобы ответов «не знаю» было как можно меньше. Полученные результаты выражаются в шкале стенов. Строится «профиль» личности, при интерпретации которого руководствуются степенью выраженности каждого фактора, особенностями их взаимодействия, а также нормативными данными. Стены распределяются по биполярной шкале с крайними значениями в 1 и 10 баллов. Соответственно, первой половине шкалы (от 1 до 5,5) присваивается знак «–», второй половине (от 5,5 до 10) знак «+». При интерпретации данных уделяется внимание, в первую очередь, «пикам» профиля, то есть наиболее низким и наиболее высоким значениям факторов, в особенности тем показателям, которые в «отрицательном» полюсе находятся в границах от 1 до 4 стенов, а в «положительном» – от 7 до 10 стенов.

Анкетирование с помощью опросника Р.Б. Кэттелла 110 студентов 2 курса (100%-ая выборка) ФЗОЖ, анализ результатов сдачи зачета по спортивным играм (раздел баскетбол) позволили выделить группы: «успешные» – средний балл сдачи зачета по технике баскетбола от 8 до 10 баллов (n=18); «неуспешные» – средний балл меньше 4 баллов (n=19) и определить усредненный личностный профиль и их различия в этих группах (рис.1).

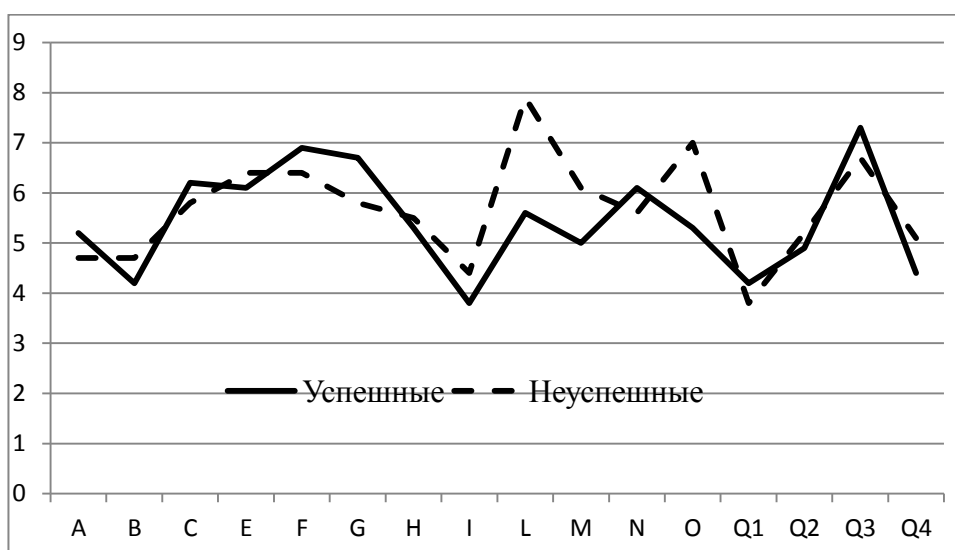


Рисунок – Личностные профили студентов 2 курса ФЗОЖ с различным уровнем успешности овладения техникой баскетбола

В группе «успешных» наблюдается 3 положительных пика: по фактору F (импульсивный, веселый, оптимистичный), по фактору G (сознательный, настойчивый, обязательный), по фактору Q₃ (контроль своих эмоций и поведения) и 4 отрицательных: фактор B (менее интеллектуально развит, преобладает конкретное мышление), фактор I (независимый, полагается на себя, не терпит бессмыслицы), фактор Q₁ (консервативный, терпимый к традиционным трудностям), фактор Q₄ (склонен к уравновешенности, удовлетворенности). Выраженность таких качеств у «успешных» студентов, наверное, и предполагает качественное усвоение техники баскетбола. Конкретность мышления (фактор B) не совсем подходит для баскетболистов, особенно в игровых условиях, но обучение технике игры не требует столь логического, вариативного мышления, ведь на первых этапах освоения игровых приемов нужно терпение, настойчивость и сознательное, многократное повторение.

В группе «неуспешных» также отмечается 3 положительных пика, по фактору Q₃ как и «успешных», а вот два других существенно отличаются. Фактор L (недоверчивый, часто погружен в свое «Я», плохо работает в группе), фактор O (тревожный, преобладает плохое настроение, считает, что его не принимает группа). Кроме этого в данной группе выражен и фактор Q₁, как и у «успешных».

Сопоставляя эти два профиля (рис.1), можно заметить, что общая конфигурация рисунка совпадает, но по отдельным факторам имеются существенные различия в количественном выражении. Неуспешные студенты более недоверчивы, сомнительны, часто погруженные в свое «Я», плохо работают в группе (фактор L) при $P < 0,01$; более тревожны, у них преобладает плохое настроение, они считают, что их не принимает группа (фактор O) при $P < 0,05$.

С целью повышения эффективности освоения технических приемов по баскетболу таким студентам необходимо снизить чувство ответственности за качество выполнения двигательных действий, повысить уверенность в конечном результате (за счет четких, интересных и доступных заданий), чаще привлекать к групповым упражнениям с определением лидерских позиций и поощрять их за удачное исполнение.

Список использованных источников

1. Григорович, И.Н., Поливаев, А.Г. Влияние индивидуально–психологических особенностей студентов на успешность обучения. Здоровье для всех: сборник статей V Международной научно–практической конференции, УО «Полесский государственный университет», г.Пинск, 25–26 апреля 2013г. – Пинск: ПолесГУ, 2013. Часть 2. С. 256–259.
2. Карелин, А. Большая энциклопедия психологических тестов / А. Карелин. – М: ЭКСМО, 2007, – 416 с.
4. Мишина, Л.Г. Индивидуализация обучения студентов в вузе с позиций гуманизации образования: дис... канд. пед. наук. – Сочи, 2000.
5. Смирнов, С.Д. Педагогика и психология высшего образования: от деятельности и личности. –М.: Академия, 2003.