

ВЛИЯНИЕ НАЛОГОВ И СБОРОВ НА ТОЧКУ БЕЗУБЫТОЧНОСТИ

И.А. Кисель

Полесский государственный университет, I_Kononchuk@tut.by

Одним из элементов затрат субъектов хозяйствования являются налоги и сборы, удельный вес которых в выручке от реализации товаров (работ, услуг) в целом по Республике Беларусь за последние годы с учетом отчислений в Фонд социальной защиты населения Министерства труда и социальной защиты выше 42% (в 2005 году – 43,7%, в 2006 году – 42,8%, в 2007 году – 42,1%). В связи с этим возникает необходимость учета влияния налогов и сборов на точку безубыточности, определяющую порог рентабельности, ниже которой производство будет убыточным.

С точки зрения влияния налогов на точку безубыточности все налоги и сборы, действующие на территории Республики Беларусь, можно разделить на условно-переменные, величина которых увеличивается с увеличением объема производства и реализации, и условно-постоянные, величина которых не зависит от динамики объема производства и реализации товаров (работ, услуг).

Таблица. Состав условно-постоянных и условно-переменных налогов и сборов

Условно-постоянные налоги и сборы	Условно-переменные налоги и сборы
Налог на приобретение автотранспортных средств	Налог на добавленную стоимость
Земельный налог	Налог на доходы иностранных организаций, не осуществляющих деятельность через постоянное представительство в Республике Беларусь
Налог на недвижимость	Налог на прибыль
Сбор за осуществление торговли	Отчисления в республиканский фонд поддержки производителей сельскохозяйственной науки, продовольствия и аграрной науки
Сбор за владение собаками	Сбор за услуги
Отчисления в инновационный фонд	Экологический налог
	Местные целевые сборы
	Налог с продаж
	Отчисления в инновационный фонд

Вне зависимости от размера полученной организацией выручки, при наличии земельного участка, основных средств, объектов незавершенного строительства, организация обязана уплачивать соответственно платежи за землю, налог на недвижимость. Одним из условий осуществления торговли является уплата сбора за осуществление торговли, который уплачивается из прибыли, но не зависит от финансового результата деятельности субъекта хозяйствования, что можно сказать и о налоге на приобретение автотранспортных средств. На каждую единицу выпускаемой продукции доля этих налогов и сборов тем меньше, чем больше субъект хозяйствования реализует продукции.

Размер НДС, отчислений в республиканский фонд поддержки производителей сельскохозяйственной науки, продовольствия и аграрной науки, сбора за услуги, налога с продаж, налога на доходы иностранных организаций, не осуществляющих деятельность через постоянное представительство в Республике Беларусь прямо зависит от полученной организацией выручки (валового дохода), что является базой для обложения этих налогов и сборов. Отнесение налога на прибыль, местных целевых сборов к условно-переменным обусловлено также зависимостью данных налогов от финансового результата деятельности субъекта хозяйствования – прибыли.

Так как базой для исчисления инновационных отчислений является себестоимость товаров (работ, услуг), в состав которой включены налоги и сборы, которые не зависят от объема полученной выручки или валового дохода (налог на недвижимость, платежи за землю) и другие налоги (экологический налог), отчисления в инновационный фонд отнесены и к условно-постоянным, и к условно-переменным затратам.

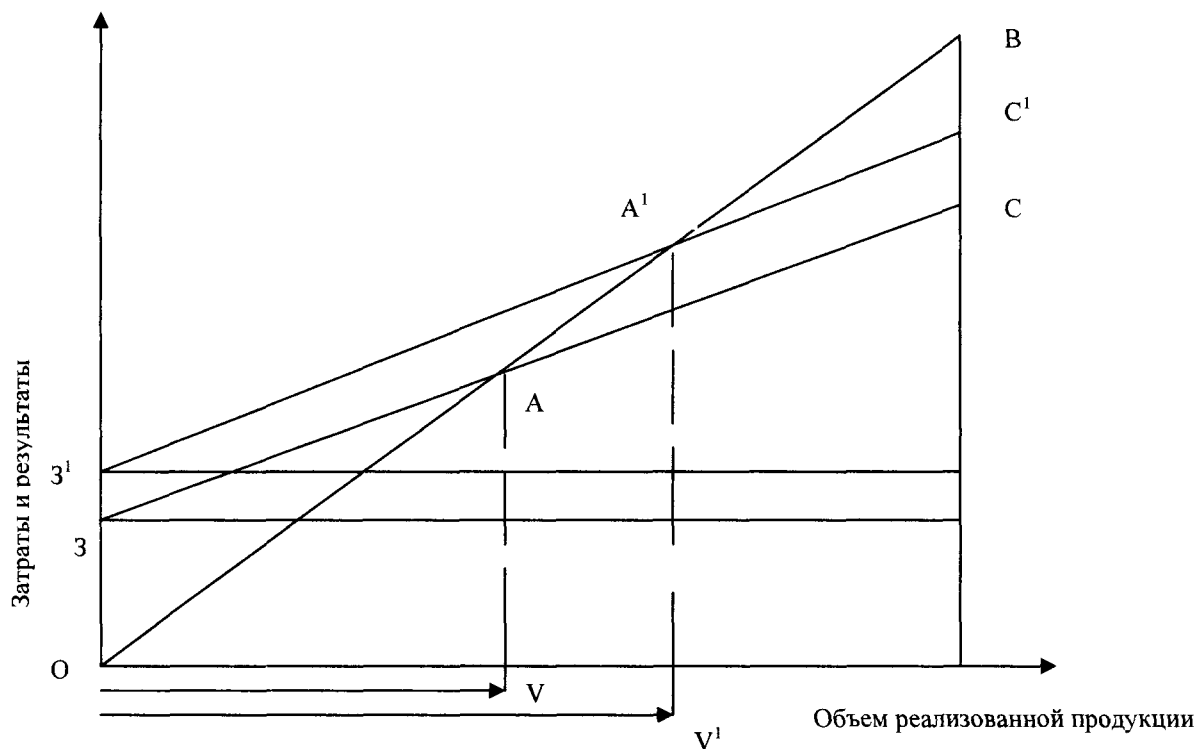


Рис. Влияние налогов и сборов на точку безубыточности

На рисунке показана связь между суммами условно-постоянными, условно-переменными затратами, выручкой и объемом реализованной продукции. Безубыточный объем реализации (V) определяется координатой точки A на пересечении линии выручки OB и затратами (ZC), при котором величину прибыли определяет отрезок BC . При увеличении сумм налогов и сборов безубыточный объем реализации (V^1) переместился в точку A^1 при одновременном уменьшении прибыли (отрезок BC^1).

Причем расчетным путем было установлено, что изменение условно-переменных налогов и сборов оказывает большее влияние на величину зоны безопасности, чем условно-постоянные налоги и сборы.

Таким образом, налоги и сборы, являясь элементами затрат оказывают влияние на величину точки безубыточности, что объясняет пристальный интерес к системе налогов и сборов, уплачивающих субъектом хозяйствования, при разработке планов и прогнозов деятельности предприятия.